



Gewestelijk ruimtelijk uitvoeringsplan 'Verbindingsweg N70 – E34'

In Beveren

Procesnota 1 (fase startnota)



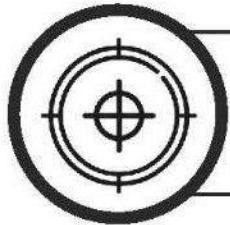
**Vlaamse
overheid**

**DEPARTEMENT
OMGEVING**

Inhoudsopgave

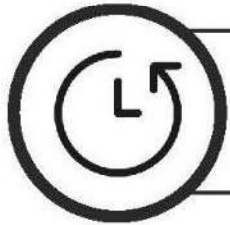
1	Inleiding	8
2	Overlegstructuur	9
2.1	Planteam	9
2.2	Planbegeleidingsgroep.....	9
2.3	Publieke consultaties	10
3	Procesverloop en -aanpak	11
3.1	Startfase - startnota	11
3.2	Scopingfase	11
3.3	Fase opmaak voorontwerp ruimtelijk uitvoeringsplan.....	12
3.4	Fase opmaak ontwerp ruimtelijk uitvoeringsplan	12
3.5	Goedkeuringsfase	12

Gewestelijk ruimtelijk uitvoeringsplan 'Verbindingsweg N70 – E34'



Waarom maken we dit plan?
[**Planvoornemen**]

Met dit gewestelijk ruimtelijk uitvoeringsplan (GRUP) wordt een nieuwe verbinding gerealiseerd tussen de N70 en de E34. De bestaande reservatie voor de Antwerpse Grote Ring op het gewestplan wordt geschrapt.



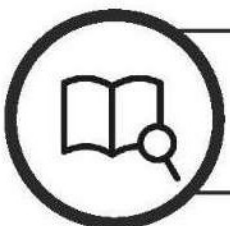
Wat ging er aan dit plan vooraf?
[**Historiek**]

Studies en beleidsbeslissingen die het plan voorafgaan zijn onder meer het voorkeursbesluit "Realisatie van Extra Containerbehandelings-capaciteit in het havengebied Antwerpen" en het "Verbod van het Ommeland van de haven van Antwerpen, de polders op Linkeroever".



Over welk gebied gaat het?
[**Plangebied**]

Het plangebied is de reservatie voor een nieuwe verbindingsweg tussen de E34 en de N70 op het grondgebied van de gemeente Beveren. De voormalige reservatie voor de Grote Ring Antwerpen wordt geschrapt.



Wat kunnen de effecten zijn?
[**Scoping**]

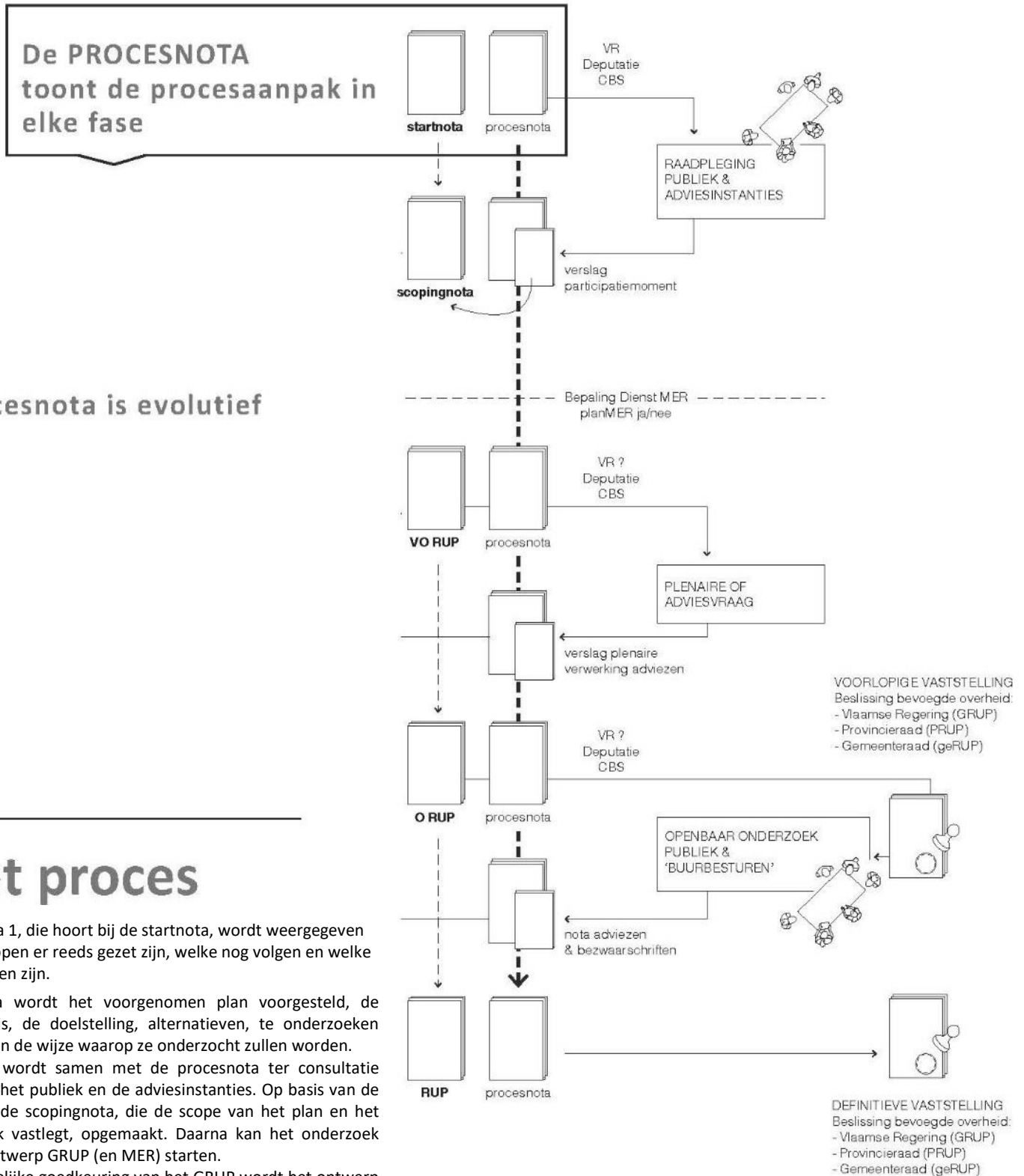
Naast de ruimtelijke en infrastructurele aspecten worden ook de mogelijke milieueffecten worden onderzocht in een milieubeoordeling die geïntegreerd wordt in het GRUP.

Het plan

Het voorgenomen plan is gericht op het uitwerken van een duurzame, geïntegreerde en bovenlokale oplossing voor de mobiliteitsproblematiek voor dit deel van het Waasland. Het betreft het oplossen van de problematiek van het sluipverkeer van zowel vrachtwagens als woon-werkverkeer en ermee samenhangend de verkeersleefbaarheid in het oostelijk deel van het Waasland, op het grondgebied van Beveren en Sint-Niklaas (Nieuwkerken-Waas). Het gaat met name om het realiseren van een nieuwe interlokale verbinding die de N70 verbindt met de E34. Uitgangspunten zijn de functie van deze (interlokale) verbinding, de leefbaarheid van de kernen en de kenmerken van de omgeving (landschap, natuur, ...). Ook de ontsluiting van het bedrijventerrein Doornpark en Heihoekstraat zullen mee in beeld worden gebracht. Tegelijk kan de reservatie voor de grote ring R2 van het gewestplan in dit deel van het gebied worden geschrapt.

& PROCES

Hoe ver staat het proces voor de opmaak van het GRUP?



De procesnota is evolutief

Het proces

In de procesnota 1, die hoort bij de startnota, wordt weergegeven welke procestappen er reeds gezet zijn, welke nog volgen en welke actoren betrokken zijn.

In de startnota wordt het voorgenomen plan voorgesteld, de voorgeschiedenis, de doelstelling, alternatieven, te onderzoeken milieueffecten en de wijze waarop ze onderzocht zullen worden.

Deze startnota wordt samen met de procesnota ter consultatie voorgelegd aan het publiek en de adviesinstanties. Op basis van de inspraak wordt de scopingnota, die de scope van het plan en het milieuonderzoek vastlegt, opgemaakt. Daarna kan het onderzoek voor het voorontwerp GRUP (en MER) starten.

Voor de uiteindelijke goedkeuring van het GRUP wordt het ontwerp nogmaals aan het publiek en de adviesinstanties voorgelegd tijdens het openbaar onderzoek

Procesnota 1

Dit document is de procesnota 1 van het Gewestelijk Ruimtelijk Uitvoeringsplan (GRUP) 'Verbindingsweg N70 – E34' in Beveren. De procesnota 1 hoort bij de startnota en bevat vooral informatie over het procesverloop en de procesaanpak: het doorlopen planproces om tot de startnota te komen en de manier waarop het vervolgproces naar verwachting zal verlopen.

Een geïntegreerd planningsproces voor een GRUP kent 5 fases (startnota – scopingnota – voorontwerp-GRUP, ontwerp-GRUP – definitief GRUP). De resultaten van elk van deze 5 fases worden geconsolideerd in een nota. De startnota is de eerste van 5 nota's die elkaar opvolgen en bevat inhoudelijke informatie over het GRUP. In elke fase wordt tevens een geactualiseerde procesnota opgesteld.

De startnota en procesnota worden tijdens een publieke raadpleging en een participatiemoment voorgelegd aan de ruime bevolking. Iedereen kan dan kennisnemen van het voorgenomen plan, opmerkingen formuleren en suggesties doen over doelstellingen, aanpak en onderzoek.

Het GRUP 'Verbindingsweg N70 – E34' wordt voorbereid door het planteam, waarin de gemeenten Beveren en Sint-Niklaas, het Departement MOW, het Agentschap Wegen en Verkeer en het departement Omgeving (inclusief het team omgevingseffecten) vertegenwoordigd zijn.

Voor de milieubeoordeling wordt ondersteuning geleverd door deskundigen van Sweco Belgium. Voor het procesverloop en de communicatie wordt ondersteuning geleverd door deskundigen van DenS Communicatie.

Opstartfase

Het geïntegreerd planningsproces van het GRUP 'Verbindingsweg N70 – E34' wordt formeel opgestart met de goedkeuring van de startnota door de Vlaamse Regering. Op dit moment is de eerste onderzoeksfase van dit GRUP doorlopen. De resultaten van dit eerste onderzoek zijn opgenomen in de startnota. Zowel start- als procesnota zijn te raadplegen op www.omgevingvlaanderen.be.

Contact en info:

Departement Omgeving

www.omgevingvlaanderen.be

omgevingsplanning@vlaanderen.be

02. 553 38 00

Graaf de Ferrarisgebouw,

Koning Albert II-laan 20, bus 7, 1000 Brussel

1 Inleiding

Voorliggend document is de procesnota die hoort bij de startnota voor de opmaak van een gewestelijk ruimtelijk uitvoeringsplan in de zin van de Vlaamse Codex Ruimtelijke Ordening: GRUP 'Verbindingsweg N70 – E34'.

De VCRO stelt dat een ruimtelijk uitvoeringsplan het resultaat is van een ruimtelijk planningsproces waarbij de effectbeoordelingen procedureel en inhoudelijk geïntegreerd worden in het proces, het zogenaamde geïntegreerd planningsproces. Die integratie houdt in dat de effectbeoordelingen plaatsvinden tijdens het proces voor de opmaak van het ruimtelijk uitvoeringsplan. De effectbeoordelingen leveren gegevens over de mogelijke effecten van het voorgenomen ruimtelijk uitvoeringsplan. Die gegevens worden verwerkt in het planningsproces voor het voorgenomen ruimtelijk uitvoeringsplan.

Het geïntegreerde planningsproces bestaat uit vijf fasen, waarbij het resultaat telkens geconsolideerd wordt in een van de volgende documenten:

- 1° de startnota
- 2° de scopingnota
- 3° het voorontwerp van ruimtelijk uitvoeringsplan
- 4° het ontwerp van ruimtelijk uitvoeringsplan
- 5° het definitieve ruimtelijk uitvoeringsplan.

In functie van het geïntegreerde planningsproces wordt een procesnota opgesteld die het volledige verloop van het planningsproces beschrijft. Het is een informatief en evolutief document dat in de loop van het planningsproces kan worden aangevuld. De procesnota geeft aan hoe het proces zal verlopen en bevat informatie over welke actoren betrokken worden bij het planningsproces, op welke wijze de participatie georganiseerd zal worden en hoe omgegaan wordt met de resultaten van de participatie, en hoe en wanneer de informatieverstrekking zal verlopen als ze niet geregeld wordt door de Vlaamse Regering.

2 Overlegstructuur

2.1 Planteam

Het ruimtelijk uitvoeringsplan wordt opgesteld door een planteam dat volgens artikel 2.2.3 van de Vlaamse Codex Ruimtelijke Ordening (VCRO) kan bestaan uit verschillende personen die werken in een samenwerkingsverband, waaronder minstens één ruimtelijk planner.

Het planteam voor de opmaak van het ruimtelijk uitvoeringsplan 'Verbindingsweg N70 – E34' wordt gevormd door vertegenwoordigers van:

- Gemeente Beveren en stad Sint-Niklaas
- Departement Mobiliteit en Openbare Werken
- Agentschap Wegen en Verkeer – Wegen en Verkeer Oost-Vlaanderen
- Departement Omgeving (ruimtelijk planner en vertegenwoordiger team omgevingseffecten)

Het planteam is de motor van het planproces: het zorgt voor de opmaak van documenten, voor de voortgang van het proces en uit te voeren onderzoeken, voor de kwaliteitsbewaking en voor de communicatie met alle betrokkenen. Het planteam is ook verantwoordelijk voor de opmaak van de milieubeoordeling die geïntegreerd verloopt als een onderdeel van het GRUP.

Het planteam wordt voor de milieubeoordeling ondersteund door deskundigen van Sweco Belgium. Voor het procesverloop en de communicatie wordt ondersteuning geleverd door deskundigen van DenS Communicatie.

Het planteam is relatief beperkt in samenstelling met het oog op een snelle en efficiënte werking. Als uit het te voeren onderzoek of overleg zou blijken dat het nuttig of nodig is het planteam uit te breiden, dan behoort dit tot de mogelijkheden.

De meeste leden van het planteam treden ook op als adviesinstantie (over de startnota en het voorontwerp-GRUP). Hun aanwezigheid en inbreng in het planteam is geen voorafname op het formele advies.

2.2 Planbegeleidingsgroep

Omdat de aanleg van een nieuwe verbindingsweg tussen de N70 en de E34 voor heel wat actoren van belang is, werd voorzien in een ruim samengestelde planbegeleidingsgroep. Die overlegde een eerste keer op 21 juni 2023.

De planbegeleidingsgroep wordt doorheen het volledige planproces geïnformeerd door het planteam over de vorderingen van het planproces, over de uitgewerkte documenten en onderzoeken en over de planopties.

Sommige leden van de planbegeleidingsgroep treden ook op als adviesinstantie (over de startnota en het voorontwerp-GRUP). Hun aanwezigheid en inbreng in de planbegeleidingsgroep is geen voorafname op het formele advies.

Volgende instanties maken deel uit van de planbegeleidingsgroep:

- De leden van het planteam
- Gemeente Sint-Gillis-Waas
- Gemeente Zwijndrecht
- Provincies Oost-Vlaanderen
- Onroerend Erfgoed
- Vervoerregio Antwerpen
- Agentschap Natuur en Bos

- VLM
- VMM
- Interwaas
- Maatschappij Linkerscheldeoever
- Haven van Antwerpen – Brugge
- Infrabel
- De Lijn
- Transport en Logistiek Vlaanderen
- Febetra
- Voka
- Unizo
- Boerenbond
- Algemeen Boerensyndicaat
- Natuurpunt Waasland
- Fietsersbond Beveren

2.3 Publieke consultaties

De startnota wordt, zoals de Vlaamse Codex Ruimtelijke ordening bepaalt, na de goedkeuring door de Vlaamse Regering, onderworpen aan een raadpleging van de bevolking gedurende 60 dagen. De startnota en de procesnota worden dan ter inzage gelegd bij de gemeente Beveren en stad Sint-Niklaas en digitaal ter beschikking gesteld op de website van het Departement Omgeving. Tijdens deze publieke consultatie worden participatiemomenten voorzien in Beveren en Sint-Niklaas.

Na de voorlopige vaststelling van het ontwerp gewestelijk ruimtelijk uitvoeringsplan wordt zoals de Vlaamse Codex Ruimtelijke ordening bepaalt, een openbaar onderzoek van 60 dagen georganiseerd.

Bijkomende publieke participatiemomenten zijn mogelijk, bijvoorbeeld naar aanleiding van het openbaar onderzoek over het ontwerp ruimtelijk uitvoeringsplan.

3 Procesverloop en -aanpak

3.1 Startfase - startnota

In de startfase werden volgende stappen gezet:

1. Departement Omgeving zette een geïntegreerd planproces op. De eerste stap daarin is het samenbrengen van een planteam. De opstartvergadering van het planteam vond plaats op 7 juli 2022.
2. Daarna bereidde het planteam de startnota voor. Het planteam kwam samen op:
 - 8 maart 2023
 - 6 april 2023
 - 9 mei 2023
 - 8 juni 2023
 - 26 juni 2023
3. De startnota werd toegelicht en besproken met de planbegeleidingsgroep op 21 juni 2023.
4. De verslagen van het planteam en planbegeleidingsgroep zijn opgenomen als bijlage bij deze procesnota.

3.2 Scopingfase

De startnota wordt na de goedkeuring door de Vlaamse Regering onderworpen aan een publieke consultatie van 60 dagen.

Tegelijk met deze publieke consultatie wordt advies gevraagd over de startnota en de procesnota aan:

- de strategische adviesraad Ruimtelijke Ordening en Onroerend Erfgoed (SARO)
- de Milieu- en Natuurraad van Vlaanderen;
- de deputaties van de betrokken provincies Oost-Vlaanderen en Antwerpen;
- de colleges van burgemeester en schepenen van de betrokken gemeenten Beveren en Sint-Niklaas;
- de overige door de Vlaamse Regering aangewezen diensten.

Tijdens de publieke consultatie wordt een publiek participatiemoment georganiseerd in Beveren en in Sint-Niklaas.

Op basis van de adviezen en inspraakreacties herwerkt het planteam de startnota daarna tot een scopingnota.

Het planteam maakt een nota waarin aangegeven wordt op welke wijze de inspraakreacties verwerkt zijn en gemotiveerd wordt waarom wel of niet op de vragen en opmerkingen ingegaan is bij de opmaak van de scopingnota. Dit verslag wordt toegevoegd aan de procesnota 2.

3.3 Fase opmaak voorontwerp ruimtelijk uitvoeringsplan

In deze fase worden de milieueffecten van de verschillende planalternatieven onderzocht zoals aangegeven in de scopingnota. Mede op basis van de resultaten van dit milieueffectenonderzoek maakt het planteam een voorontwerp van ruimtelijk uitvoeringsplan op dat daarna wordt voorgelegd aan een plenaire vergadering, zoals voorzien in de VCRO.

Parallel aan de plenaire vergadering wordt het voorontwerp RUP toegelicht aan het planbegeleidingsteam.

Van de plenaire vergadering en het overleg met het planbegeleidingsteam wordt een verslag gemaakt. Dit verslag wordt toegevoegd aan de geactualiseerde procesnota 3.

3.4 Fase opmaak ontwerp ruimtelijk uitvoeringsplan

Op basis van de conclusies van de plenaire vergadering over het voorontwerp ruimtelijk uitvoeringsplan stelt het planteam een voorstel van ontwerp ruimtelijk uitvoeringsplan op en een nota waarin aangegeven wordt op welke wijze rekening gehouden wordt met de adviezen van de plenaire vergadering.

Nadat de Vlaamse Regering het ontwerp ruimtelijk uitvoeringsplan voorlopig vaststelt, wordt het ontwerp ruimtelijk uitvoeringsplan onderworpen aan een openbaar onderzoek van 60 dagen.

Het planteam kan ervoor opteren om tijdens het openbaar onderzoek een informatiemoment voor de bevolking te organiseren onder de vorm van een infomarkt in de betrokken gemeenten.

Na de beslissing over de voorlopige vaststelling wordt de procesnota geactualiseerd. Aan deze procesnota 4 wordt een nota toegevoegd waarin aangegeven is op welke wijze de Vlaamse Regering rekening gehouden heeft met de adviezen van de plenaire vergadering.

3.5 Goedkeuringsfase

Het planteam verwerkt de adviezen, opmerkingen en bezwaren uit het openbaar onderzoek en maakt een voorstel van definitief ruimtelijk uitvoeringsplan op. De neerslag van de wijze waarop de adviezen, opmerkingen en bezwaren uit het openbaar onderzoek verwerkt zijn, wordt opgenomen in het ontwerpbesluit van de Vlaamse Regering houdende de definitieve vaststelling.

De bevoegde minister vraagt het advies aan de Raad van State over het principiële goedgekeurd plan. Na de verwerking van het advies van de Raad van State beslist de Vlaamse Regering tot definitieve vaststelling van het ruimtelijk uitvoeringsplan.

Na de definitieve vaststelling wordt de procesnota 5 opgesteld die het planningsproces afrondt.

Vlaamse overheid

Departement Omgeving, afdeling GOP
Koning Albert II-laan 20, bus 8
1000 BRUSSEL
T 02 553 38 00
omgeving@vlaanderen.be

VERSLAG

////////////////////////////////////

datum:	8 juli 2022
aanwezig:	Dept. Omgeving: Peter David Dept. MOW: Erwin Succaet Gemeente Beveren: Marc Van de Vijver, Raf van Roeyen, Jo Van Duyse Stad Sint-Niklaas: Carl Hanssens DenS Communicatie: Conny Deneweth
afwezig met kennisgeving:	AWV: Vladimir Kostadinov
voorzitter:	Peter David (Dept. OMG)
verslaggever:	Conny Deneweth (DenS Communicatie)
onderwerp:	GRUP nieuwe verbindingsweg tussen de N70 en de E34 - Planteam 01

////////////////////////////////////

1 INLEIDING

De Vlaamse Regering besliste om een planproces op te starten voor de verbindingsweg tussen de N70 en de E34 op het grondgebied van de gemeente Beveren. Hierbij werd gekozen voor de procedure van geïntegreerde planprocessen. Een eerste stap hierbij is de oprichting van een planteam dat zal instaan voor de opmaak van een startnota.

Het planteam staat ook in voor de globale communicatie naar partners en extern.

2 OVERLEGSTRUCTUREN

Het **planteam** vormt de motor van het geïntegreerd planproces. De leden schrijven actief mee aan de documenten die het proces vooruit helpen en bereiden de besluitvorming voor. Een eerste stap hierbij is de startnota.

Daarnaast wordt ook een **planbegeleidingsgroep** samengesteld met organisaties die over het project geïnformeerd moeten worden, hierover met elkaar en met het planteam in debat kunnen treden en nuttige informatie vanuit de eigen organisatie meegeven in het proces.

De samenstelling van het planteam ligt deels vast in de regelgeving. De planbegeleidingsgroep (PBG) is een extra overlegorgaan waarmee we een aantal bijkomende instanties mee aan boord willen houden. De vergaderingen van de PBG komen niet in de plaats van de adviesverlening.

2.1 INSTALLATIE PLANTEAM

Het planteam wordt als volgt samengesteld:

- Dept. MOW: Erwin Succaet
- AWW: Vladimir Kostadinov
- Gemeente Beveren: Jo Van Duyse en Raf Van Roeyen, Marc Van de Vijver.
- Stad Sint-Niklaas: Jurgen Goeminne, Carl Hanssens
- Dept. Omgeving: Peter David
- Ondersteuning door deskundigen:
 - DenS Communicatie: Conny Deneweth
 - MER-deskundige

Vergaderingen worden niet op maandagvoormiddagen belegd wegens college Beveren.

2.2 PLANBEGELEIDINGSGROEP

De PBG overlegt naargelang de noodwendigheden in het proces.

De leden van het planteam kunnen zich vinden in de samenstelling van de PBG zoals voorgesteld (zie presentatie – ook organisaties met een vraagteken mee opnemen) en mits aanvulling met:

- Port of Antwerp-Bruges
- ANB
- Infrabel Gent (Haasdonk) en Infrabel Antwerpen (Melsele)
- Bedrijfsleidersorganisatie Doornpark
- Lantis

Afspraken

- Peter David contacteert Zwijndrecht en Sint-Gillis-Waas, Provincie Oost-Vlaanderen, Interwaas en Infrabel Gent en Antwerpen.

3 TRAJECT RICHTING STARTNOTA

Om de plandoelstellingen in de startnota helder uit te werken, is het nodig om op korte termijn zicht te krijgen op alle relevantie en lopende studies en planningsprocessen die zeker meegenomen moeten worden in dit proces en op de onderwerpen waarover nu al consensus is.

3.1 RELEVANTE STUDIES

Zeker mee te nemen:

- Studie sluipverkeer Interwaas
- Planning / streefbeeldstudie Infrabel voor het schrappen van een aantal gelijkgrondse kruisingen in Beveren en Sint-Niklaas. Deze plannen hebben invloed op de verkeerscijfers en de verkeersstromen.
- Studie Tractebel over de verkeersbewegingen E34 – WOW en complex Vrasene. Deze studie werd uitgewerkt in het kader van het Haventracé en de werkbanken.
- Studie Vectris over de mobiliteitsimpact van de sluiting van overwegen in Sint-Niklaas.

Afspraken:

- Carl Hanssens bezorgt de studie van Vectris.
- Jo Van Duyse gaat na welke (lopende) studies relevant kunnen zijn voor dit planproces.

3.2 VOORBEREIDEND ONDERZOEK

Om de plandoelstellingen te verantwoorden, zijn verkeersmodellen en -doorrekeningen nodig.

- Erwin Succaet geeft een insteek aan het team Verkeersmodellen van zijn afdeling om de doorrekeningen tijdig in te plannen / te reserveren.

4 COMMUNICATIE

Op dit ogenblik is geen externe communicatie noodzakelijk. In een volgende fase wordt best actief gecommuniceerd naar betrokkenen en belanghebbenden, in het bijzonder diegenen die als bewoners geïnteresseerd zijn omdat al lang sprake is van het project voor het eerste deel tot en met de Zillebeek dat als reservatiestrook op het gewestplan is aangeduid. Het traject Beveren-Vrasene is wel nieuw maar de inwoners weten dat de beslissing genomen gezien de uitgebreide persaandacht.

Veel individuele bewoners nemen nu al deel aan de werkbanken E34. Hierin kwam het GRUP ook al ter sprake. In een volgende fase kan dergelijk traject worden opgezet.

5 VOLGENDE VERGADERINGEN

5.1 PLANTEAM

De volgende vergadering van het planteam vindt plaats op **woensdag 21 september vanaf 12 u** in het gemeentehuis in Beveren.

- Jo Van Duyse reserveert een zaal voor een halve dag.
- Op de agenda staan de plantdoelstellingen en de mogelijke alternatieven voor de weg.

In de loop van oktober en van november worden eveneens plantteams belegd.

5.2 PLANBEGELEIDINGSGROEP

In oktober plannen we een overleg met de PBG.

- Zicht krijgen op informatie en studies bij de leden van de PBG.
- Eerste worp van plantdoelstellingen verdiepen.

GRUP nieuwe verbindingweg tussen de N70 en de E34

Opstart planteam 8 juli 2022



Vlaamse
overheid

Context

- ▶ voorgeschiedenis

- ▶ beslissingen van de VR

→ meest recent:

Verbond van het Ommeland van de haven van Antwerpen, de polders op Linkeroever (30/03/2022) - hoofdstuk 5, Mobiliteit

Sluipverkeer van vrachtwagens in woonkernen op LSO mag niet toenemen

Naast een oplossing voor het vrachtverkeer van en naar de haven (dit moet gebeuren via een rechtstreekse aansluiting met het hoofdwegennet) is er ook een toenemende stroom woonwerkverkeer.

*Daarom moet de N451, die al onder de bevoegdheid van de gemeente valt, een 'dorpenweg' worden om de leefbaarheid van Kieldrecht, Verrebroek, Vrasene, Nieuwkerken,... te verbeteren. Het Vlaamse Gewest en de gemeente Beveren overleggen verder over een nieuwe **verbindingsweg** tussen de N70 en de E34. Wanneer de doelstellingen zijn bepaald, zal voor dit project een startnota worden opgemaakt.*

Instrument

► Geïntegreerd planningsproces

PROCEDURE OPMAAK RUP

Startnota

- Doelstelling, plangebied, alternatieven, onderzoek naar milieueffecten
- Goedkeuring door Vlaamse Regering

PUBLIEKE RAADPLEGING 60 DAGEN

Iedereen kan reageren op de startnota

Scopingnota

- Verwerking inspraakreacties en adviezen
- Alternatieven en te onderzoeken milieueffecten

Voorontwerp RUP en effectenrapporten

- Uitwerking alternatieven en onderzoek milieueffecten
- Plenaire vergadering met adviesverlenende instanties

Ontwerp RUP

- Voorlopige vaststelling door Vlaamse Regering

OPENBAAR ONDERZOEK 60 DAGEN

Iedereen kan reageren op het ontwerp-RUP

- Verwerking inspraakreacties en adviezen en eventueel aanpassing plan
- Principiële vaststelling door Vlaamse Regering
- Advies Raad van State

DEFINITIEVE VASTSTELLING RUP

- Definitieve vaststelling door Vlaamse Regering
- Publicatie in Belgisch Staatsblad

Planproces werking

▶ Planteam = motor

- Actief meeschrijven aan documenten die het proces vooruit helpen
- Voorbereiden besluitvorming
 - × Beveren
 - × Sint-Niklaas
 - × MOW
 - × AWV
 - × DOMG + DenS + MERdeskundigen

▶ Ruime planbegeleidingsgroep

- Informeren over het project en hierover in gesprek treden = detecteren aandachtspunten en opdrachten
- Informatie die nuttig is voor het project meegeven vanuit de eigen organisatie

Planproces werking

▶ Samenstellen planbegeleidingsgroep

- Sint-Gillis-Waas
- Zwijndrecht
- Provincie Oost-Vlaanderen
- Interwaas
- AMT
- MLSO
- Dept L&V
- OE
- ? andere:
 - × Voka
 - × ABS
 - × Boerenbond
 - × Natuurpunt
 - × Fietserbond, treintrambus, voetgangersbeweging

Planproces werking

- ▶ Actiegroepen/bewoners

Formele installatie planteam

- ▶ Samenstelling volledig?
- ▶ Afspraken voor een vlotte werking
- ▶ Bilateraal overleg nodig?

Traject richting startnota

▶ Relevante recente informatie

→ Lopend onderzoek?

→ Relevante Planprocessen?

× afbakening Beveren (geplande ontwikkelingen Westakkers, ..)

× Oostelijke tangent

× Vervoersregio

× E34 ontsluiting waaslandhaven

▶ Bevraging van ambities en doelen / rol van de weg bij alle actoren uitklaren

→ Doelstelling en alternatieven formuleren in planteam september

→ Onderzoek of ondersteuning nodig?

→ Doorberekening modellen nodig?

Werkafspraken timing

▶ Volgende bijeenkomsten van het planteam

- September: plandoelstelling
- Eind oktober: startnota versie 1
- Eind november: startnota

Begeleidingsgroep

Oktober november (resultaat planteam 1 afwachten)

Vlaamse overheid

Departement Omgeving, afdeling GOP
Koning Albert II-laan 20, bus 8
1000 BRUSSEL
T 02 553 38 00
omgeving@vlaanderen.be

VERSLAG GRUP verbindingsweg N70 – E34 – planteam 2

////////////////////////////////////

datum: 8 maart 2023

aanwezig: Dept. MOW: Erwin Sucaet
AWV: Vladimir Kostadinov
Beveren: Marc Van de Vijver, Jo Van Duyse
Sint-Niklaas: Jurgen Goeminne
Dept. Omgeving: Peter David
DenS Communicatie: Conny Deneweth

afwezig met kennisgeving: Stephanie Joos (DOMG)

onderwerp: **GRUP verbindingsweg tussen de N70 en de E34 - Planteam 02**

////////////////////////////////////

1 AGENDA

- Procesverloop: waar staan we nu
- Start- en procesnota: opbouw
- Plandoelstellingen, planvoornemens en tracéalternatieven: bevindingen na interviews en bespreking
- Verder verloop en volgende planteams

2 INLEIDING

Peter David leidt de vergadering in. Hij geeft een korte duiding bij de stand van zaken. Er wordt gewerkt naar een startnota voor het zomerreces aan de Vlaamse Regering voor te leggen.

3 PLANDOELSTELLINGEN EN PLANVOORNEMEN

3.1 CATEGORISERING VAN WEGEN

Een GRUP geeft uitvoering aan het RSV en gebruikt de categorisering van wegen die in het RSV is opgenomen. Hierin zal de nieuwe verbindingsweg in principe een secundaire (cf. N70) weg zijn.

Het Decreet Basisbereikbaarheid bepaalde ondertussen een nieuwe wegencategorisering waarbij de 9 oorspronkelijke hoofdklassen tot 6 vereenvoudigd werden. Binnen het regionaal mobiliteitsplan Antwerpen wordt de verbindingsweg wellicht een interlokale weg die deel uitmaakt van het dragend netwerk.

Voor alle wegencategorieën worden inrichtingsprincipes uitgewerkt. Het is de bedoeling dat de nieuwe verbindingsweg op 1 x 2 rijstrook komt met gelijkgrondse kruisingen

De weginrichting van een interlokale weg zal in principe niet in strijd zijn met het RSV. Dit aspect wordt uitgewerkt in de startnota.

In het onderzoek moet duidelijk opgenomen worden welke bestaande wegen op de interlokale weg aansluiten. Het planteam gaat voorlopig uit van vier aansluitingen (van zuid naar noord):

- N70
- Doornpark
- Weg Beveren-Vrasene (= verbinding Zillebeek): moet zeker op de nieuwe verbindingsweg aangesloten worden zodat de omgeving gedeeltelijk ontlast wordt.
- E34. Hierbij is het ook belangrijk om de aansluiting af te stemmen op het lopende project E34-west t.h.v. de Waaslandhaven.

3.2 FUNCTIE VAN DE VERBINDINGSWEG

3.2.1 Ontsluiting woon-werkverkeer naar Waaslandhaven vanuit woonkernen

De plandoelstelling 'ontsluiting voor woon-werkverkeer' moet geherformuleerd worden. Het is niet de bedoeling om de lokale woonkernen Melsele, Beveren, Vrasene en Nieuwkerken te ontsluiten, wel om ze te **ontlasten en de verkeersleefbaarheid** in deze kernen te verbeteren. Vraag is ook of een GRUP de **leefomgevingskwaliteit** kan verbeteren. Het wegnemen van verkeer vereist geen inrichtingsmaatregelen op de N70 (behalve de aantakking) en ondertussen is de N70 aangepast en moet de inrichting binnen dit project niet verder uitgediept worden.

Het is bovendien geen doelstelling van het GRUP om de weg te verbinden met de **Waaslandhaven**, wel met de E34. Op termijn wordt ook de Oostelijke Tangent in Sint-Niklaas gerealiseerd. Het is evenmin de bedoeling om zo met de nieuwe verbindingsweg een short cut tussen de E17 en de E34 te maken. De doelstelling zoals omschreven in de toelichting (ptt) vereist dus herformulering.

Binnen het GRUP-proces voor de verbindingsweg N70-E34 wordt een aansluiting op de E34 voorzien, maar geen beslissing genomen of de weg op het nieuwe complex op de E34 aansluit. Daarnaast lopen ook aanverwante projecten waarop moet worden afgestemd (afhankelijk van de timing van de verschillende planprocessen):

- Het ECA-project Westelijke Ontsluiting Waaslandhaven loopt maar tot Aven Akkers. Half 2023 wordt een adviesronde georganiseerd over het voorontwerp projectbesluit. Binnen dit project wordt wel rekening gehouden met een mogelijke aansluiting van de nieuwe verbindingsweg maar niet beslist hoe dit zal gebeuren.
- Het vervolgtraject (Aven Akkers > E34) wordt binnen het GRUP E34 opgenomen. Hiervoor is recent een scopingnota gepubliceerd.

3.2.2 Aanvullend

3.2.2.1 Vrachtverkeer naar de haven

In de plandoelstellingen moet ook uitdrukkelijker uit de verf komen dat de nieuwe verbindingsweg vrachtverkeer naar de haven brengt zodat lokale wegen ontlast worden. De N451 zal deze functie in de toekomst namelijk niet meer opnemen. Stad Sint-Niklaas vindt het belangrijk dat de N451 uit het dragend wegennet wordt gehaald

De nieuwe verbindingsweg dient voor de noordelijke ontsluiting richting E34. De Oostelijke Tangent (tussen knooppunt R42/N70 en E17) neemt deze rol op richting E17.

3.2.2.2 Functioneren van het hoofdwegennet

In de flankerende maatregelen van het GRUP moeten ook acties opgenomen worden die vermijden dat met de nieuwe weg een verbinding tussen de E17 en de E34 gecreëerd wordt. Dat betekent dat in de startnota ook meegegeven wordt hoe het hoofdwegennet moet functioneren (zie figuur dubbel kamstructuur en verwijzing naar het Masterplan 2020).

- De Oosterweelwerken en de capaciteitsuitbreiding van de E17 / uitbreiding E34 zullen ervoor zorgen dat de rijnsnelheid en het comfort voor het vrachtverkeer korter en vlotter zal verlopen via de hoofdwegen dan binnendoor. Het GRUP N70-E34 moet dit echter niet zelf regelen, maar kan er wel naar verwijzen.
- Rond Gent wordt het verkeer van de E17 richting E34 en Liefkenshoektunnel afgewikkeld via de Kennedylaan (zie Masterplan 2020).

3.3 SCHRAPPEN RESERVATIESTROOK

Vanuit het mobiliteitsoogpunt en in het kader van zuinig ruimtegebruik is het logisch en wenselijk dat de hele reservatiestrook voor de hoofdweg geschrapt wordt. De nieuwe verbindingsweg volgt noordelijk (tussen de N70 en de E34) een ander tracé en de reservatiestrook op het zuidelijke tracé tussen de N70 en de E34 zal niet als verbindingsweg gebruikt worden.

3.4 PLANVOORNEMEN OPENBAAR VERVOER EN TRAGE VERBINDINGEN

“Optimaliseren van OV en trage verbindingen tussen woonkernen en Waaslandhaven” is geen planvoornemen. Het hoort wel bij de flankerende maatregelen van het GRUP. Het is nodig om de zin ook hier anders te formuleren, want de weg vormt geen verbinding tussen de woonkernen en de Waaslandhaven (wel E34).

3.4.1 Trage verbindingen

Trage verbindingen sluiten aan bij de lopende initiatieven van de gemeente Beveren en worden mee bekeken in het kader van de vervoerregio's Waasland en Antwerpen.

Het is geen verplichting om een fietspad langs een interlokale weg aan te leggen. Met de gemeente Beveren en AWV moet het fietsnetwerk in zijn totaliteit bekeken worden. Het is weinig zinvol om nieuwe fietsinfrastructuur op korte afstand van al bestaande fietsroutes/fietspaden aan te leggen. (Aan Doornpark zijn er wel fietspaden voorzien in functie van de beoogde modal shift en langs de provinciale weg is er al een fietspad.)

Als de keuze wel gemaakt wordt om fietspaden langs de interlokale weg te voorzien, gebeurt dit best met een afgescheiden fietspad.

3.4.2 Openbaar vervoer

“Optimaliseren van OV-verbindingen” is geen voornemen dat binnen het GRUP Verbindingsweg N70-E34 gerealiseerd kan worden.

3.5 ALTERNATIEVEN

Om de nieuwe verbinding te realiseren, moet zo weinig mogelijk grond ingenomen worden. Daarom is nodig om de weg langs de Vrasenebeek te leggen. Voordelen hiervan:

- Er worden geen gronden gescheurd.
- De percelen worden maar enkele meters ingekort.
- De landbouwpercelen blijven ontsloten zoals dit nu het geval is.

4 VERDER VERLOOP EN VOLGENDE VERGADERINGEN

In de komende weken wordt gepoogd om de startnota zo ver mogelijk tekstueel uit te werken, met de focus op de plandoelstellingen en het planvoornemen. Een eerste versie van de startnota wordt op **donderdag 6 april** voorgelegd aan het planteam, een tweede versie wordt besproken op de planteamvergadering van **dinsdag 9 mei**.

Beide planteamvergaderingen vinden plaats in de collegezaal van het gemeentehuis in Beveren.

5 AFSPRAKEN

DOMG	
<input type="checkbox"/>	Werkt een eerste tekstversie van de startnota (focus op plandoelstellingen) uit tegen het planteam van 6 april
<input type="checkbox"/>	Plant in overleg met Conny interviews in met Interwaas, Voka en de gemeenten Zwijndrecht en Sint-Gillis-Waas.
AWV	
<input type="checkbox"/>	Mailt de inrichtingsprincipes voor de weg zodat die kunnen meegenomen worden in de startnota (uitgevoerd)
<input type="checkbox"/>	Mailt de verantwoording over de schrapping van reservatiestroken
<input type="checkbox"/>	Gaat in het Masterplan 2020 na of er sprake is van de verbinding R4-E34
<input type="checkbox"/>	Bekijkt wat in de startnota kan opgenomen worden m.b.t. fietspaden en OV
MOW	
<input type="checkbox"/>	Bereidt de scope voor de modellering door het verkeerscentrum voor ter bespreking op het planteam van 6 april
Beveren	
<input type="checkbox"/>	Mailt de plannen voor lokale fietswegen

GRUP

Verbindingsweg N70 – E34

Planteam 3 – 6 april 2023



Agenda

1. **Procesverloop:** waar staan we nu
2. **Start- en procesnota:** opbouw
3. **Plandoelstellingen, planvoornemens en tracéalternatieven:** bevindingen na interviews
4. **Verder verloop**
5. **Volgend planteam**

1

Procesverloop

PROCEDURE OPMAAK RUP

Startnota

- Doelstelling, plangebied, alternatieven, onderzoek naar milieueffecten
- Goedkeuring door Vlaamse Regering

PUBLIEKE RAADPLEGING 60 DAGEN

Iedereen kan reageren op de startnota

Scopingnota

- Verwerking inspraakreacties en adviezen
- Alternatieven en te onderzoeken milieueffecten

Voorontwerp RUP en effectenrapporten

- Uitwerking alternatieven en onderzoek milieueffecten
- Plenaire vergadering met adviesverlenende instanties

Ontwerp RUP

- Voorlopige vaststelling door Vlaamse Regering

OPENBAAR ONDERZOEK 60 DAGEN

Iedereen kan reageren op het ontwerp-RUP

- Verwerking inspraakreacties en adviezen en eventueel aanpassing plan
- Principiële vaststelling door Vlaamse Regering
- Advies Raad van State

DEFINITIEVE VASTSTELLING RUP

- Definitieve vaststelling door Vlaamse Regering
- Publicatie in Belgisch Staatsblad

2

Start- en procesnota

Startnota

1. Historiek
2. Planvoornemen
3. Plangebied
4. Scoping
5. Bronnen

Startnota

▶ 1. Historiek

→ 1.1 Aanleiding

→ 1.2 (Historische) situering

→ 1.3 Relatie met relevante beleidsplannen en onderzoeken

1.3.1 Ruimtelijke beleidsplannen – structuurplannen lokaal niveau

1.3.2 Relevante bestemmingsplannen en RUP's

1.3.3 Relevante beleidsplannen

1.3.4 Relevante onderzoeken

Startnota

▶ 2. Planvoornemen

- 2.1 Doelstelling
- 2.2 Planvoornemen
- 2.3 Alternatieven
 - 2.3.1 Locatie(alternatieven)
 - 2.3.2 Programma(alternatieven)
 - 2.3.3 Inrichting(salternatieven)
- 2.4 Reikwijdte en detailleringsgraad

Startnota

▶ 3. Plangebied

- 3.1 Situering
- 3.2 Bestaande juridische toestand
- 3.3 Bestaande feitelijke toestand
 - 3.3.1 Het plangebied
 - 3.3.2 De omgeving
 - 3.3.3 Ligging t.o.v. netwerken

Startnota

▶ 4. Scoping

- 4.1 Planingrepen en hun relatie tot de effectgroepen
- 4.2 Te onderzoeken effecten
 - 4.2.1 Algemene methodologie
 - 4.2.2 Relevante effectgroep 1
 - 4.2.3 Relevante effectgroep 2
 - 4.2.4 Relevante effectgroep 3

▶ 5. Bronnen

Procesnota

1. Overlegstructuur
2. Procesverloop en -aanpak
3. Bijlagen

3

**Plandoelstellingen
Planvoornemens
Alternatieven**

Plandoelstellingen en planvoornemen

- ▶ **Geeft antwoord op de vragen**

- Wat willen we bereiken met dit plan?

- Hoe is dit plan een uitvoering van het RSV?

Scope van het onderzoek wordt hierin al aanzienlijk bepaald.

Duidelijke motivering op basis van voorgaand onderzoek of beleidsbeslissingen.

Relatie met het RSV aangeven.

Plandoelstellingen – RSV

▶ Uitvoering RSV – Ontwikkelingsperspectieven voor secundaire wegen

→ De inrichting van de secundaire wegen wordt bepaald door:

- × de verbindingfunctie op bovenlokaal en lokaal niveau;
- × de eisen vanuit het gebruik als toegangverlenende weg voor de aanpalende bestemmingen
- × de eisen vanuit de leefbaarheid en de ruimtelijke inpassing.

Hierbij wegen deze laatste belangen in de afweging bij conflictsituaties zwaarder dan de kwaliteit van de verkeersafwikkeling en is dus de verbindende functie van secundaire wegen ondergeschikt aan de ontsluitende functie en de verblijfsfunctie.

Diverse voormalige “steenwegen” (b.v. N70, N43, N8, N9, N6,...) moeten worden omgebouwd om genoemde belangen recht te doen. In uitzonderlijke gevallen kunnen er omwille van de leefbaarheid nieuwe tracés worden aangelegd. ... Deze rondwegen kunnen toegestaan worden op basis van een verbetering van de verkeersleefbaarheid maar niet omwille van de verbetering van de verbindingfunctie

- er mag geen afbreuk wordt gedaan aan het functioneren van het hoofdwegennet (incl. de primaire wegen) en er de taak niet van overneemt.

Plandoelstellingen (1/3)

- ▶ **Het verbeteren van de interne ontsluiting van het Waasland door het verbinden van de N70 met de E34 ter hoogte van Beveren.**
 - Ontsluiting woon-werk verkeer naar Waaslandhaven vanuit woonkernen
 - × Nieuwkerken
 - × Vrasene
 - × Beveren
 - × (Melsele)

 - Ontsluiting bedrijven in noordoostelijk Waasland met link naar Waaslandhaven
 - × Doornpark
 - × Heihoekstraat – Sint-Niklaas ?

Plandoelstellingen (2/3)

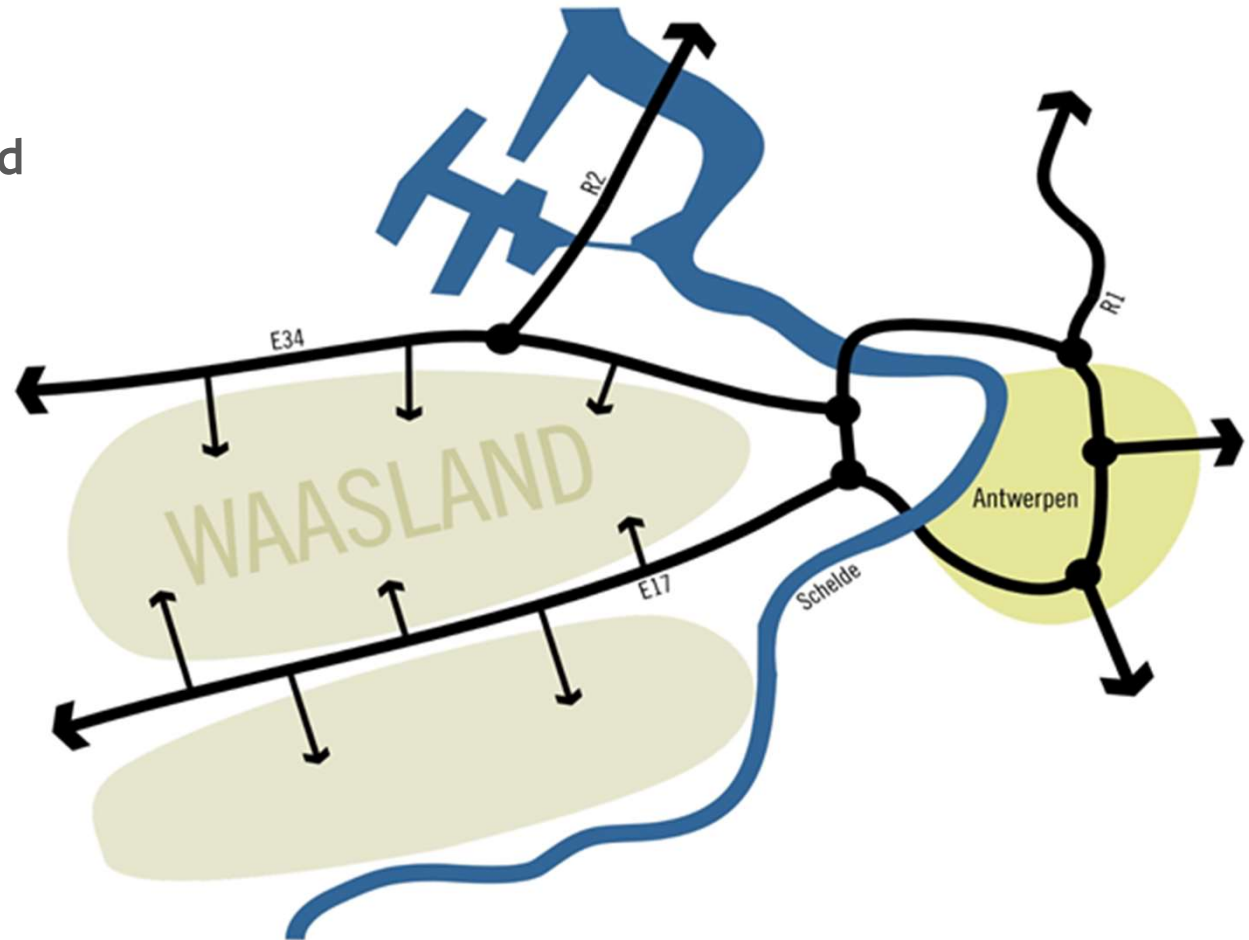
- ▶ “Het juiste verkeer op de juiste weg” vormt het uitgangspunt van het GRUP. Dat betekent dat van de nieuwe verbindingsweg uitsluitend als interlokale weg (niveau 4 van het dragend netwerk) functioneert.
 - Het grootmazig netwerk E34-Ring-E17 vormt de slagader voor het bovenlokaal en internationaal verkeer naar de Waaslandhaven.
 - Via flankerende maatregelen wordt vermeden dat de verbindingsweg gebruikt wordt als short cut of calamiteitenroute tussen de E17 en de E34.

Plandoelstellingen (3/3)

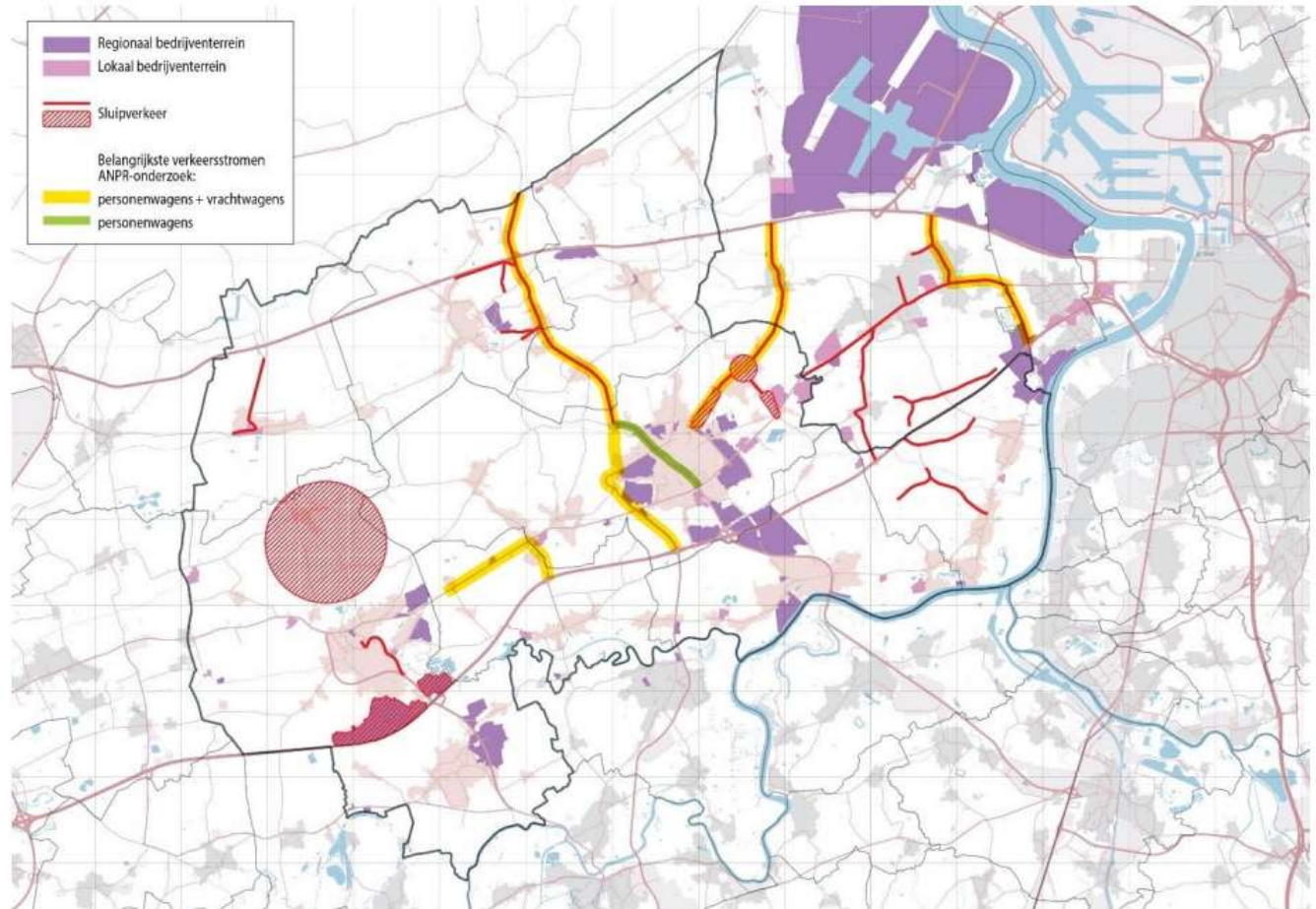
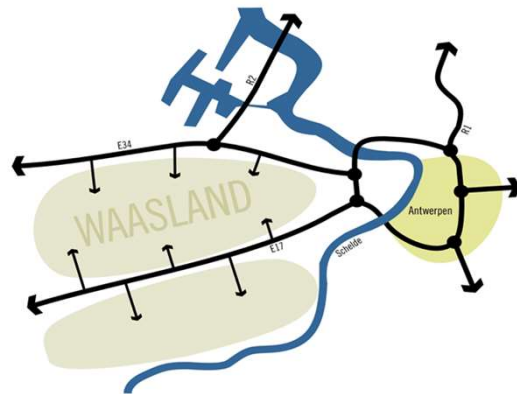
- ▶ Ruimtelijke en landschappelijke inrichting
- ▶ Schrappen van de volledige reservatiestrook
- ▶ Het verbeteren van de verkeersleefbaarheid in de kernen. Dit houdt in dat er wordt ingezet op het verhogen van de leefomgevingskwaliteit in de kernen.

Voorstel - Dubbele kamstructuur uit studie Interwaas

Doel van de kamstructuur
Ontsluiten van het Waasland

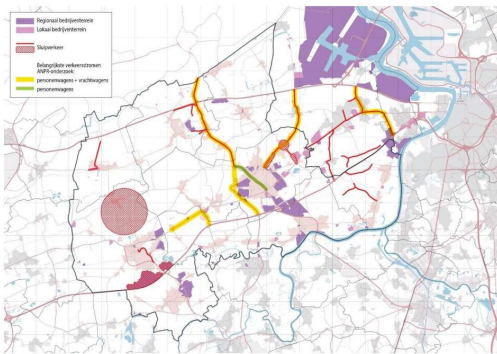
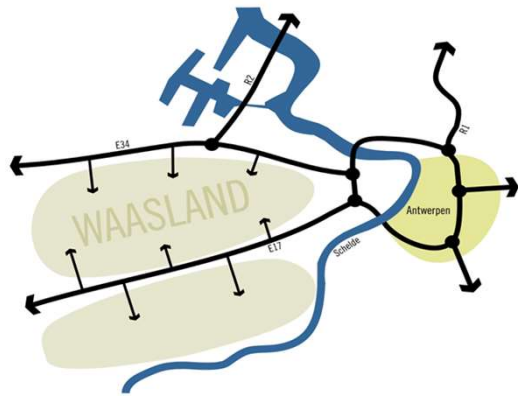


Analyse - VVR

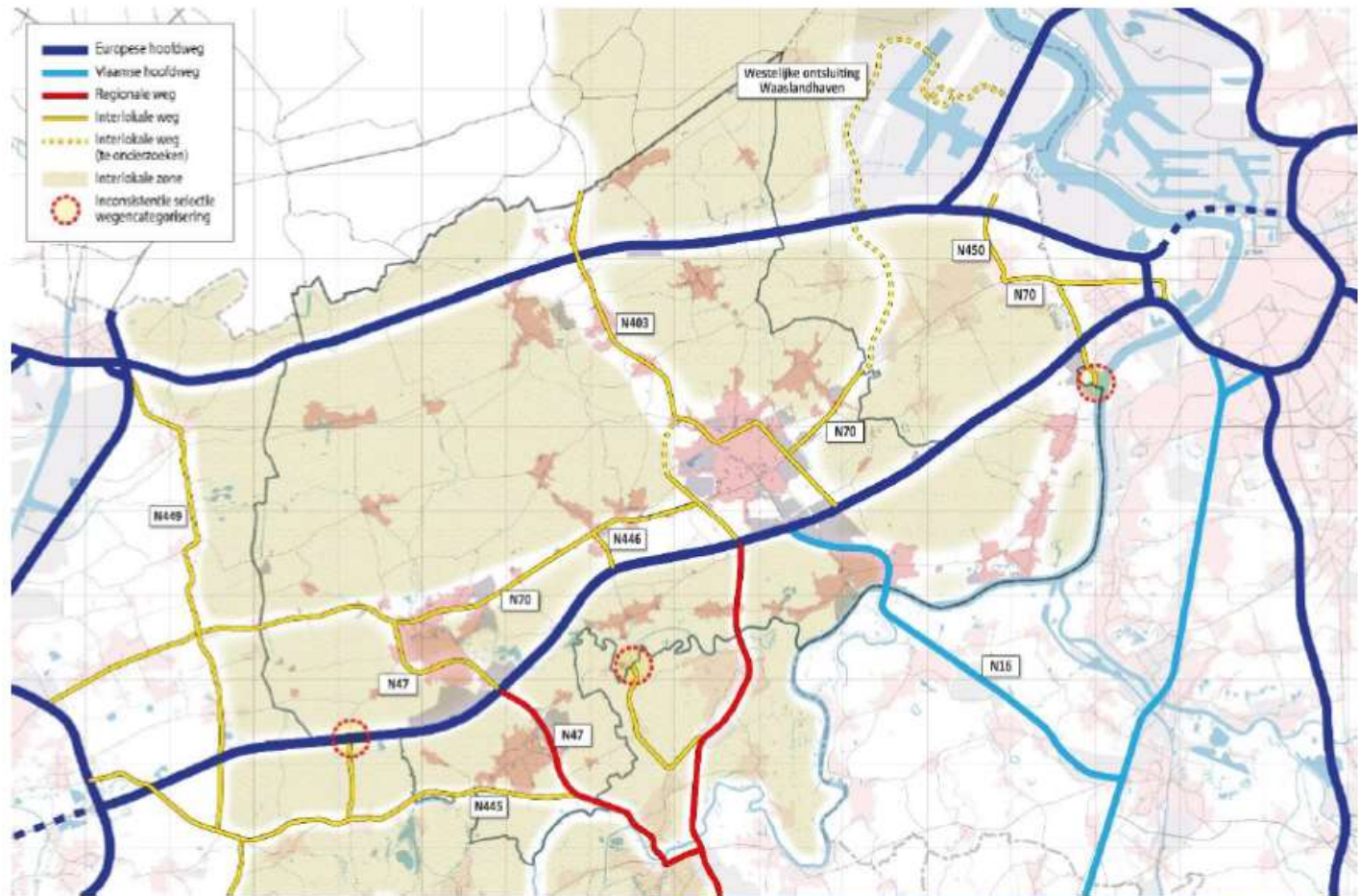


4-8: Knelpunten sluipverkeer Wase regio (bron: Interwaas, 2019)

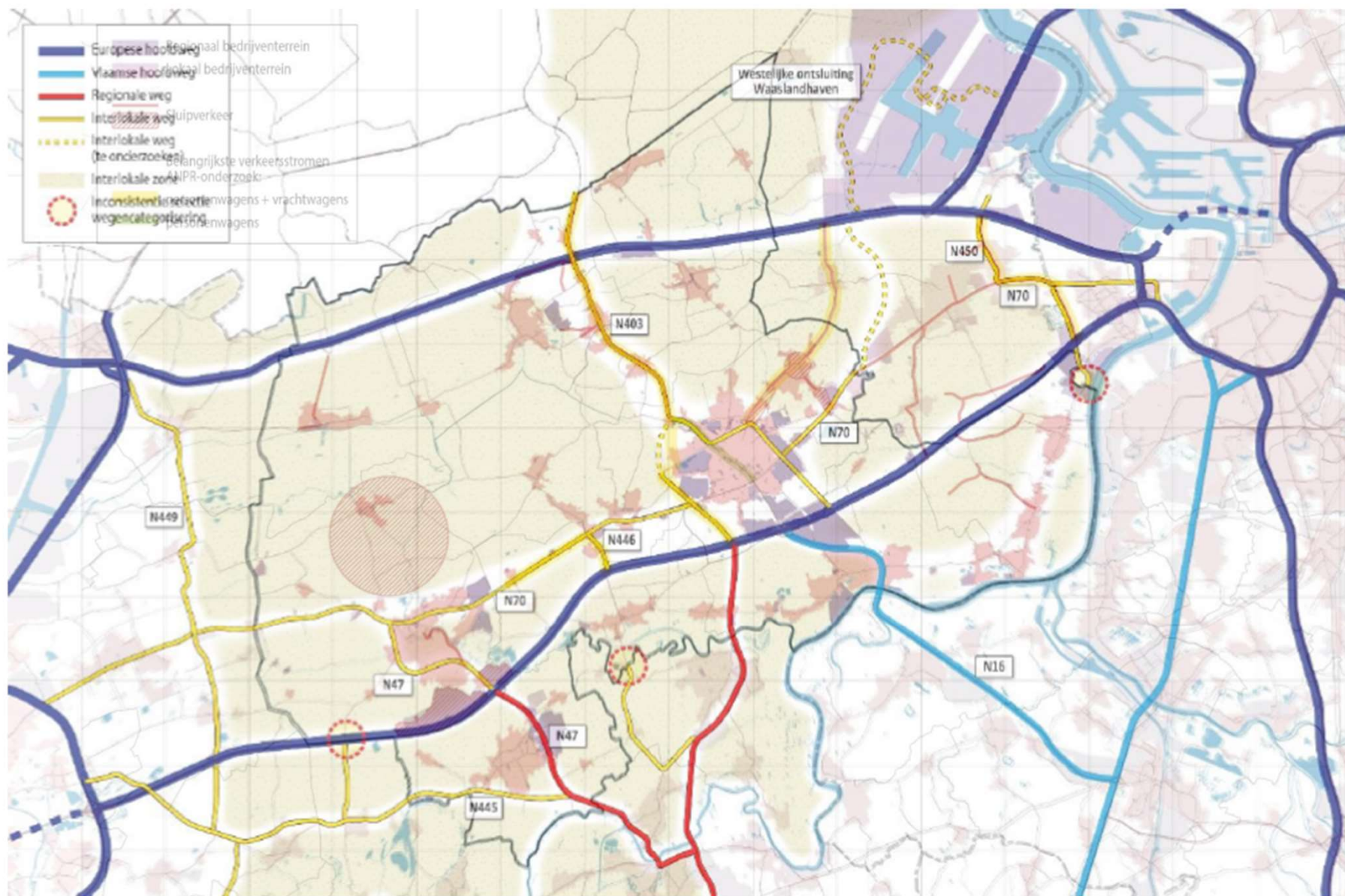
Voorstel – VVR – Verbinding als interlokale weg te onderzoeken



4-8: Kniepunten sluipverkeer Wase regio (bron: Interwaas, 2019)



1-4: Voorstel nieuwe wegcategorisering, vervoerregio Waasland (nog aan te passen na lopende afstemming met buurregio's)



1-4: Voorstel nieuwe wegcategorisering vervoerregio Waasland (nog aan te passen na lopende afstemming met buurregio's)

Dubbele kamstructuur – Risico verbindingsweg

- ▶ De vooropgestelde verbindingsweg kan zich gedragen als een sluipverbinding tussen E17 en E34.
- ▶ Dit betekent dat er een maasverkleining optreedt.
- ▶ Er zijn maatregelen nodig om te vermijden dat de 2 kammen met elkaar verbonden worden?

Planvoornemens

- ▶ Optimaliseren van OV en trage verbindingen tussen woonkernen en Waaslandhaven

Alternatieven

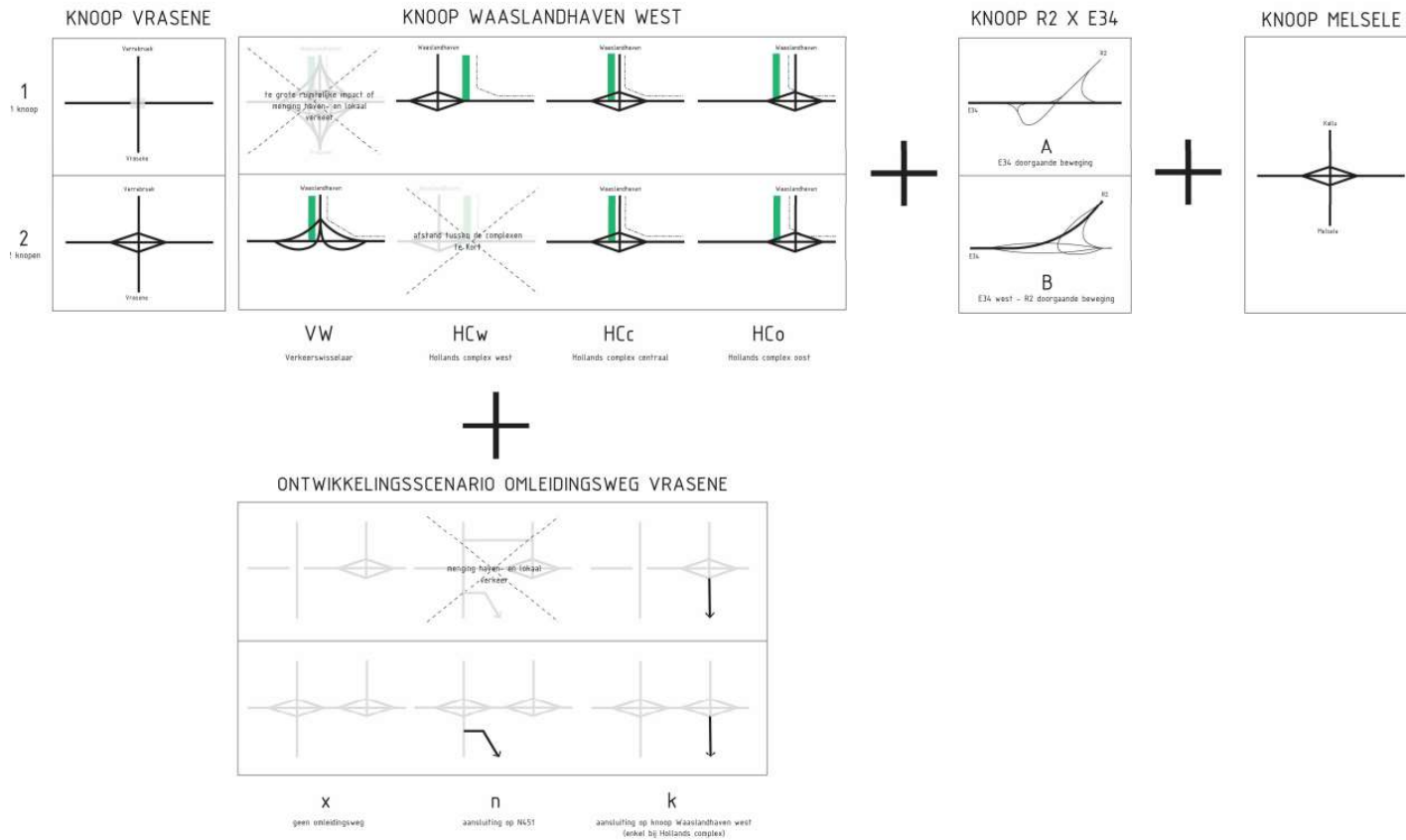
Locatie

Programma

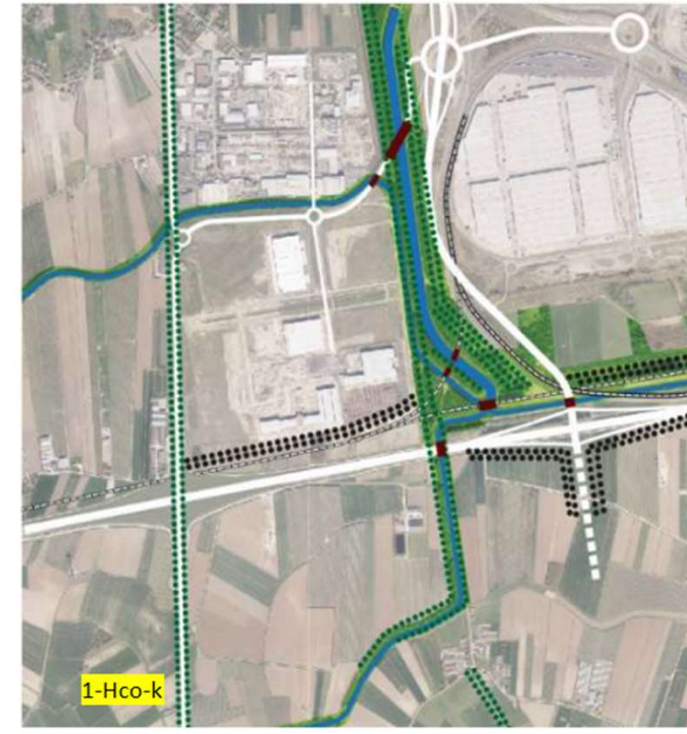
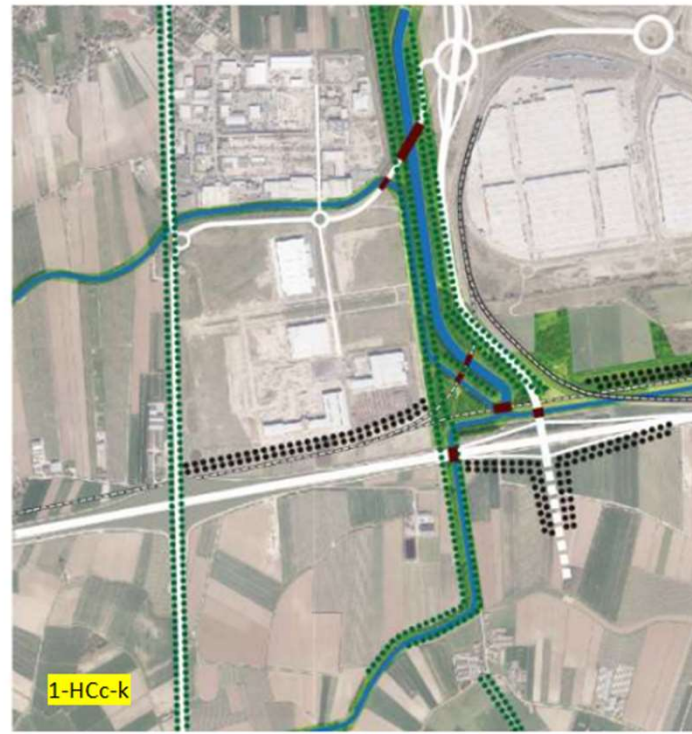
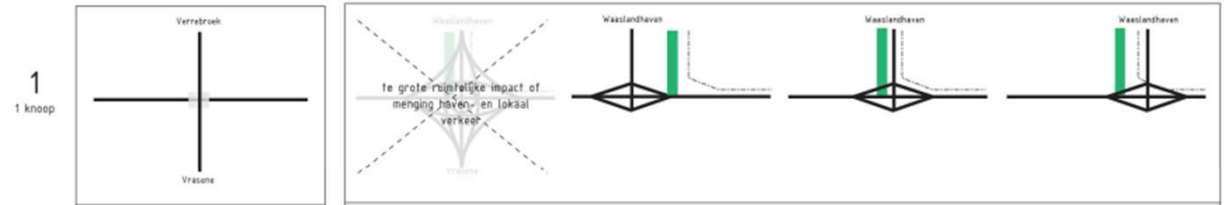
Inrichting

- Aansluiting E34
Afstemmen met GRUP E34-west t.h.v. de Waaslandhaven
- Verbinding
Afstemmen met GRUP E34-west t.h.v. de Waaslandhaven
- Aansluiting N70
Project - Spoorwegbrug Doornpark

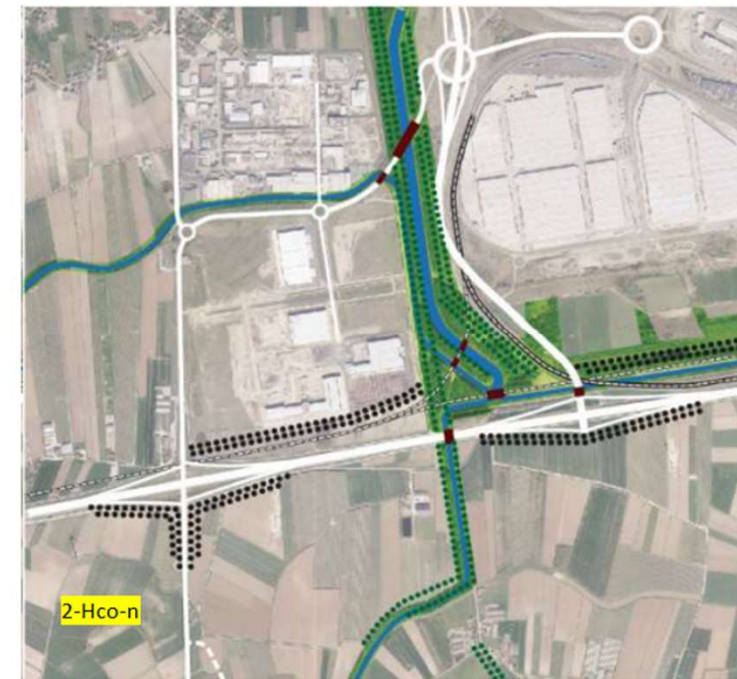
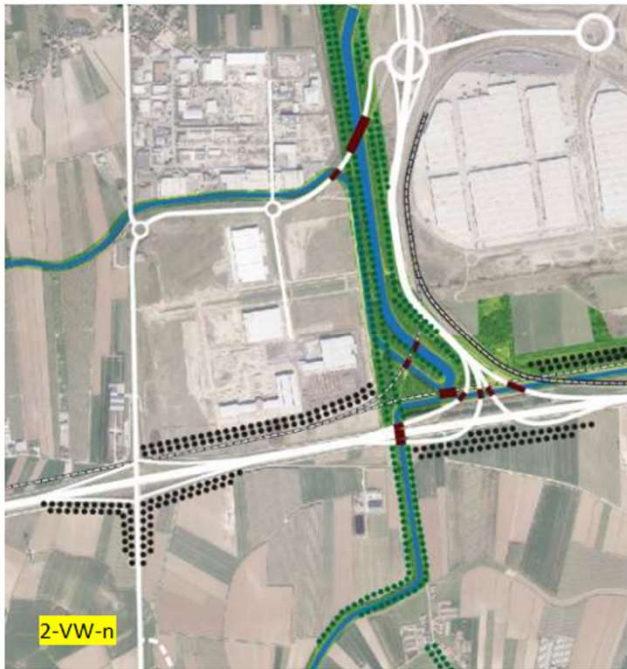
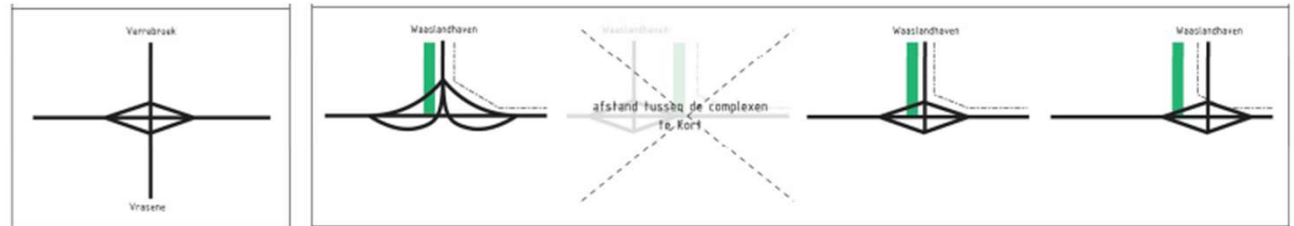
Alternatieven – GRUP E34 West t.h.v. Waaslandhaven



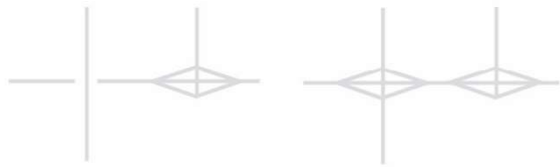
Alternatieven – GRUP E34 West t.h.v. Waaslandhaven



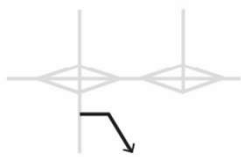
Alternatieven – GRUP E34 West t.h.v. Waaslandhaven



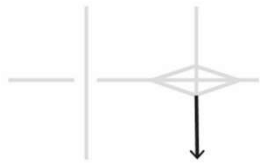
Alternatieven – Aansluitingsalternatieven



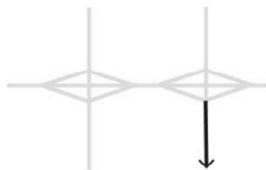
Geen verbindingsweg + bijkomende maatregelen



Aansluiting op N451 + complex Vrasene + nieuw complex WHO



Aansluiting op nieuw complex WHO + geen complex Vrasene

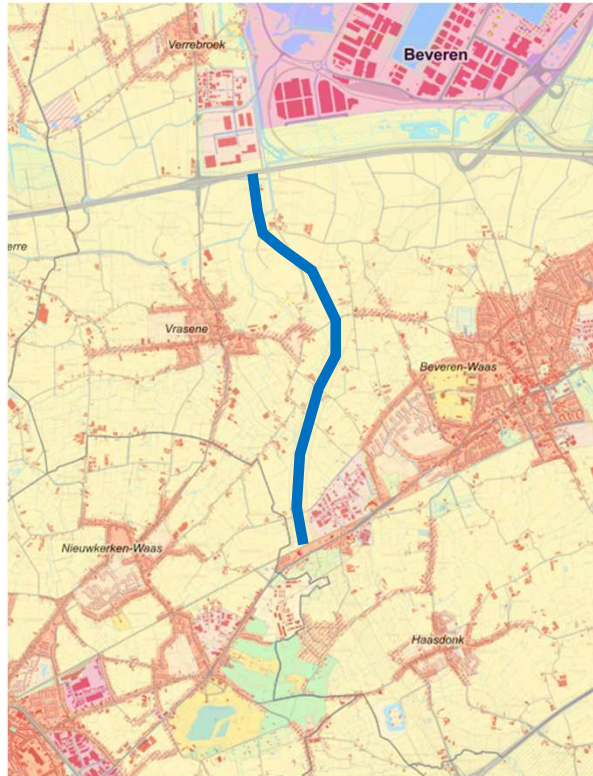


Aansluiting op nieuw complex WHO + complex Vrasene

Alternatieven – Verbinding



HC OOST



HC CENTRAAL



N451

Alternatieven

Inrichting

- Aansluiting E34

 - Afstemmen met GRUP E34-west t.h.v. de Waaslandhaven

- Verbinding

 - Afstemmen met GRUP E34-west t.h.v. de Waaslandhaven

Duidelijkheid na besluitvorming GRUP E34 West t.h.v. Waaslandhaven

Voorkeursalternatief – juni 2023

Plenaire vergadering – okt 2023

4

Verder verloop

Timing

- ▶ **Bijkomende interviews – maart**

- Interwaas
- Voka
- Sint-Gillis-Waas
- Zwijndrecht

- ▶ **Volgende planteams**

- Eerste versie startnota - april
- Tweede versie startnota – mei

- ▶ **Planbegeleidingsgroep – juni**

- ▶ **Startnota zomer 2023 naar VR**

- ▶ **Publieke raadpleging: september – oktober – november 2023 (60 dagen)**

Doorkijk naar de procedure startnota en communicatie

▶ Voortraject

- actoren in beeld brengen en overlegstructuur uittekenen
- Soms: informatie en/of overleg voor de beslissing van de VR

Tijdig een goed zicht krijgen op mogelijk geïmpacteerde eigenaars en gebruikers van gronden

▶ Beslissing Vlaamse Regering

- Persbericht over de beslissing van de Vlaamse Regering
- Mail / brief naar sleutelactoren over beslissing Vlaamse Regering

Doorkijk naar de procedure startnota en communicatie

► Publieke raadpleging startnota

- Wettelijke aankondiging in Belgisch Staatsblad, kranten, aanplakbrieven
- Persbericht n.a.v. start publieke raadpleging
- Kort bericht voor kanalen gemeenten en actoren
- Projectpagina Departement Omgeving (startnota, ingesproken ppt, Q&A, leesleidraad, ...)
- Minstens brief en of flyer naar actoren binnen plangebied
- Flyer voor omwonenden, lokaal middenveld, ...
- Inspraakmoment(en)
 - × ruime bevolking: infomarkt, webinars
 - × specifieke actoren: extra infomomenten

Doorkijk naar de procedure startnota en communicatie

▶ Afsluiten publieke raadpleging

- digitale nieuwsbrief naar betrokken actoren, iedereen die interesse toonde voor proces en wie insprak
- mail naar gemeenten en sleutelactoren
- kort bericht voor kanalen gemeenten en actoren
- projectpagina website Dept. Omgeving actualiseren + verslag publieke raadpleging

5

Volgende vergaderingen

Vast 6-wekelijks vergaderritme

- ▶ **Week 3 – 7 april**

→ Voorkeur donderdag 6 april

- ▶ **Week 15 – 19 mei**

Vlaamse overheid

Departement Omgeving, afdeling GOP
Koning Albert II-laan 20, bus 8
1000 BRUSSEL
T 02 553 38 00
omgeving@vlaanderen.be

VERSLAG GRUP verbindingsweg N70 – E34 – planteam 3

////////////////////////////////////

datum: 6 april 2023

aanwezig: Dept. MOW: Erwin Sucaet
AWV: Vladimir Kostadinov
Beveren: Marc Van de Vijver, Jo Van Duyse
Sint-Niklaas: Jurgen Goeminne
Dept. Omgeving: Peter David
SWECO: Rik Houthaeve
DenS Communicatie: Conny Deneweth

afwezig met kennisgeving: Stephanie Joos (Dept. Omgeving)
Carl Hanssens (Sint-Niklaas)

onderwerp: **GRUP verbindingsweg tussen de N70 en de E34 - Planteam 03**

////////////////////////////////////

1 AGENDA

- Goedkeuring verslag 8 maart
- Verkeersmodellering
- Stand van zaken startnota
- Timing scopingnota
- Vervolg

2 AFSPRAKEN

2.1 VERSLAG VORIGE PLANTEAM

Het planteam keurt het verslag van de vergadering van 8 maart 2023 goed mits aanpassing op basis van de opmerkingen van Erwin Sucaet.

- *Dept. Omgeving stuurt het definitieve verslag mee met het ontwerpverslag en de presentatie van deze vergadering.*

2.2 VERKEERSMODELLERINGEN

Erwin Sucaet licht de aanpak van de verkeersmodelleringen toe. Hierbij gaat hij dieper in op de vier knooppunten op de verbindingsweg en het profiel van de weg, het meest waarschijnlijke aanknooppunt op de E34, de modelversie en de relatie met het regionaal mobiliteitsplan Waasland.

Voor allerlei planprocessen die in Vlaanderen tot stand komen, kunnen actoren vragen om de verkeersmodellen te gebruiken. De vraag voor dit GRUP moet formeel vanuit dit planteam gesteld worden zodat een tijdige inplanning mogelijk is.

Het **afsluiten van de op- en afritten E34 op knoop Vrasene** heeft invloed op de mogelijke aantakking van alternatieven voor de N70-E34. Er werd nog geen definitieve beslissing genomen over mogelijke parallelwegen vanaf dit complex. Die kunnen een belangrijke ruimte-impact hebben.

Mogelijk wordt vooral naar alternatieve structuren en het hogere wegennet gekeken:

- Langs de noordelijke zijde is dit de Spoorhavenweg parallel met de E34;
- Aan de zuidkant is er Zillebeek die Vrasene zou kunnen koppelen aan de verbindingsweg.

De MER van de studie E34 moet uitsluitsel geven en de stuurgroep voor het GRUP E34 West doet hierover een uitspraak. Zolang dit niet gebeurd is, moeten in de startnota alle alternatieven voor de aantakking van de nieuwe verbindingsweg op de E34 opengehouden worden. Wel kan in alle transparantie omschreven worden dat de keuze afhangt van andere planningsprocessen. In een volgende fase richting scopingnota zal hierover wellicht meer duidelijkheid zijn.

Voor het GRUP Verbindingsweg N70-E34 wordt voorgesteld om met het verkeersmodel Waasland te werken. Voor het GRUP E34 West en voor de Westelijke Ontsluiting Waaslandhaven wordt met het verkeersmodel Antwerpen gewerkt omdat deze studies meer op Antwerpen gericht zijn. Beide modellen hebben een verschillende cijfermatige basis en kunnen eventueel tot andere resultaten leiden. Daarom is het aangewezen om elementen uit het Routeplan 2030 die een invloed kunnen hebben op het GRUP Verbindingsweg N70-E34 mee op te laden in het verkeersmodel Waasland. Concreet wordt gedacht aan ontwikkelingen of infrastructurele projecten op Linkeroever.

Nota: grote infrastructuurwerken zoals Oosterweel zijn in beide modellen vervat.

- *Dept. MOW schrijft een korte argumentatie waarom voor het verkeersmodel Waasland wordt gekozen.*

Het is niet wenselijk om een (procedurele) koppeling te maken tussen de realisatie van de Verbindingsweg en de plannen voor ECA en de E34. Het GRUP Verbindingsweg N70-E34 is een beleidsmatige beslissing die los staat van de lopende projecten.

- *SWECO gaat na of de verbindingsweg is opgenomen in de milderende maatregelen van ECA.*

De vrees bestaat dat nieuwe gewestwegen (Oostelijke Tangent en Verbindingsweg) een maasverkleining tussen de E17 en de E34 in de hand zouden kunnen werken. Om dit te objectiveren en communicatief en beleidsmatig helder te krijgen, worden - naast het nulscenario –een scenario onderzocht waarin het GRUP E34-west + verbindingsweg N70-E34 + Oostelijke Tangent Sint-Niklaas geïntegreerd zijn.

De verbindingsweg is in het regionaal mobiliteitsplan Waasland geselecteerd als een interlokale verbindingsweg en dus niet bedoeld als short cut tussen de E17 en de E34. Met de modellering wordt nagegaan of de nieuwe verbindingsweg in de toekomst de rol zal opnemen waarvoor hij bedoeld is (geen short cut, ontlasten van de dorpskernen, ...). Als blijkt dat dit niet het geval is, moeten maatregelen genomen worden, bv. aangepaste weginrichting, lichtenregeling die de reistijd negatief beïnvloedt.

De leden van het planteam gaan ermee akkoord dat naast de dagtotalen ook de ochtendspits en de avondspits onderzocht worden. Uitsplitsen naar andere dagdelen is niet nodig.

Het onderzoek komt in drie GRUP-documenten aan bod:

- In de startnota wordt uitgelegd wat onderzocht zal worden
 - In de scopingnota wordt verduidelijkt hoe het onderzoek zal gebeuren.
 - In het ontwerp-MER worden de onderzoeksresultaten opgenomen.
-
- *Dept. Omgeving vult de presentatie aan zodat het onderzoekscenario duidelijk uit de verf komt.*
 - *Dept. Omgeving en SWECO bezorgen Dept. MOW voorbeelden van vergelijkbare startnota's.*
 - *Dept. MOW schrijft het onderdeel verkeersmodellering uit voor de startnota en brieft zijn collega's van verkeersmodellering hoe het infrastructuurscenario onderzocht wordt en wanneer hiermee gestart kan worden na de publieke raadpleging (in één pakket).*

2.3 TIMING SCOPINGNOTA

Als de Vlaamse Regering voor het zomerreces de startbeslissing voor dit GRUP neemt, kan de publieke raadpleging (60 dagen) in de maanden september-oktober georganiseerd worden. Na de publieke raadpleging worden de inspraakreacties verwerkt als onderdeel van de scopingnota.

3 VERVOLG

3.1 VERDER VERLOOP

De startnota wordt verder uitgewerkt. Gezien de voorgeschiedenis van de verbindingsweg, kan hierin al veel informatie opgenomen worden. Als er vanuit de stuurgroep GRUP E34 binnenkort een duidelijke keuze gemaakt is, wordt in de startnota één tracé met contouren opgenomen en uitgelegd waarom er geen andere tracéalternatieven worden voorgesteld.

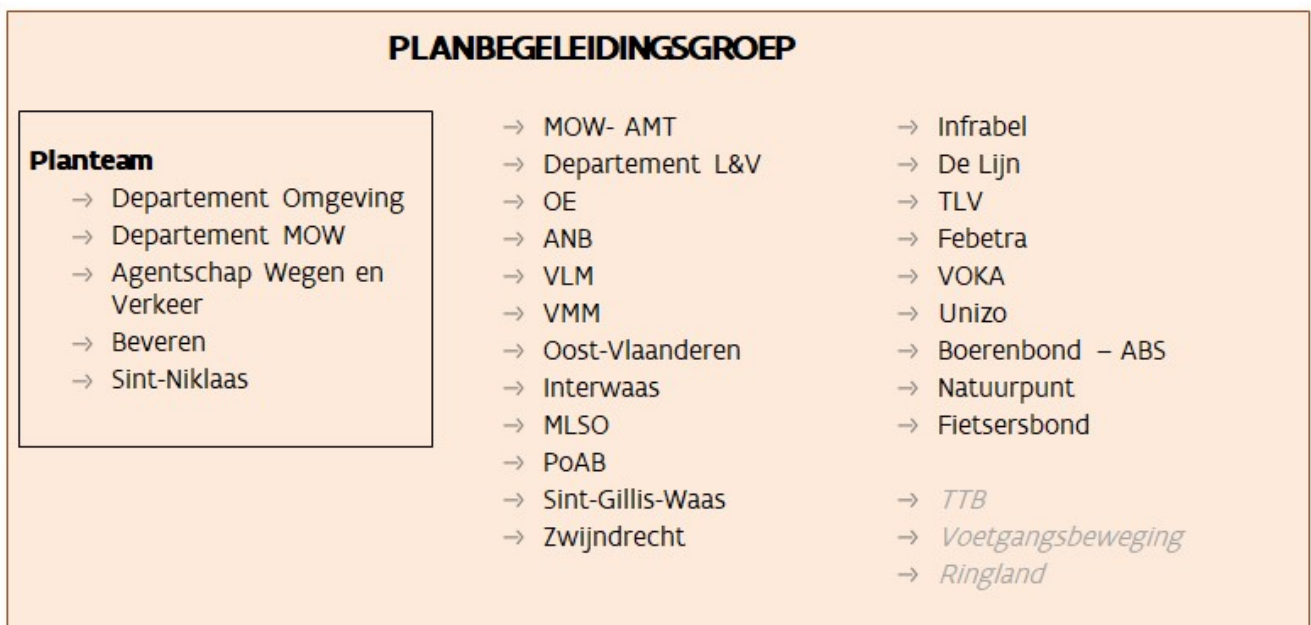
3.2 PLANTEAM

De volgende planteamvergaderingen vinden plaats in de collegezaal van het gemeentehuis Beveren:

- Dinsdag 9 mei om 13.30 u
- Donderdag 8 juni om 13.30 u

3.3 PLANBEGELEIDINGSGROEP

De planteamleden kunnen zich vinden in volgende samenstelling van de planbegeleidingsgroep:



Vervoerregioraden van Antwerpen en Oost-Vlaanderen worden niet toegevoegd. De afzonderlijke leden worden al opgenomen in de planbegeleidingsgroep.

- *Dept. MOW legt de samenstelling van de planbegeleidingsgroep ook even voor aan zijn collega's van de Vervoerregio Antwerpen.*

4 AFSPRAKEN

DEPT. MOW	
<input type="checkbox"/>	schrijft een korte argumentatie waarom voor het verkeersmodel Waasland wordt gekozen.
<input type="checkbox"/>	schrijft het onderdeel verkeersmodellering uit voor de startnota en brieft zijn collega's van verkeersmodellering hoe het infrastructuurscenario onderzocht wordt en wanneer hiermee gestart kan worden na de publieke raadpleging (in één pakket).
<input type="checkbox"/>	legt de samenstelling van de planbegeleidingsgroep ook even voor aan zijn collega's van de Vervoerregio Antwerpen.
DEPT. OMG	
<input type="checkbox"/>	stuurt het definitieve verslag mee met het ontwerpverslag en de presentatie van deze vergadering.
<input type="checkbox"/>	vult de presentatie aan zodat het onderzoekscenario duidelijk uit de verf komt.
<input type="checkbox"/>	bezorgt Dept. MOW voorbeelden van vergelijkbare startnota's.
SWECO	
<input type="checkbox"/>	gaat na of de verbindingsweg is opgenomen in de milderende maatregelen van ECA.
<input type="checkbox"/>	bezorgt Dept. MOW voorbeelden van vergelijkbare startnota's.

GRUP

Verbindingsweg N70 – E34

Planteam 3 – 6 april 2023



1.

Agenda

Agenda

1. Verslag planteam 2. opmerkingen en goedkeuring verslag
2. Verkeersmodellering stand van zaken
3. Startnota: stand van zaken en timing

2.

Verslag planteam 2

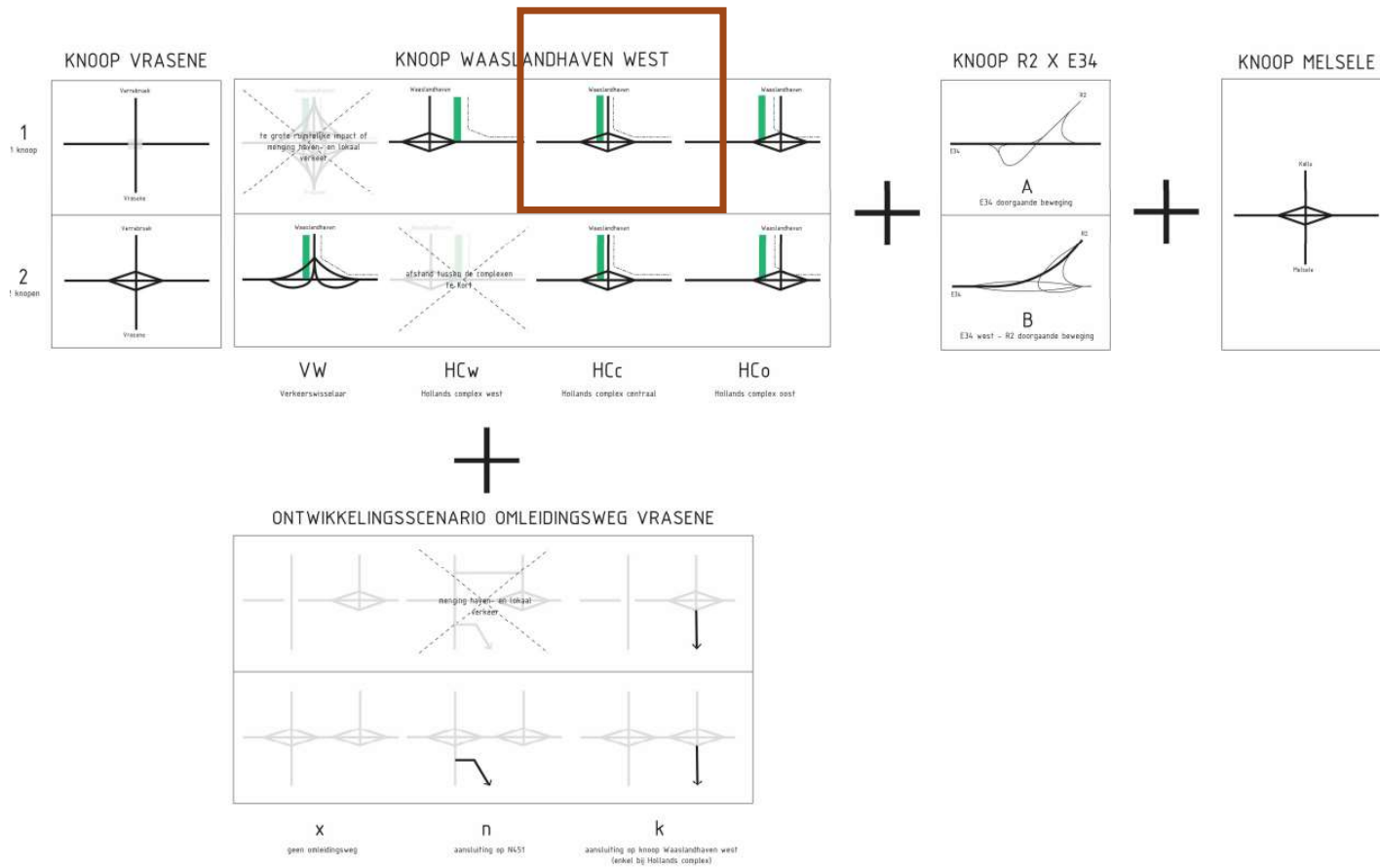
3.

Verkeersmodellering

Verkeersmodelleringen

- **Knooppunten**
 - **Aansluiting E34 (cfr. GRUP E34-west)**
 - **Zillebeek**
 - **Doornpark**
 - **N70**
- **Profiel : 1*2, interlokale weg, linktype : gewestweg, freeflow 60 km/u**

Alternatieven – GRUP E34 West t.h.v. Waaslandhaven



Verkeersmodelleringen

- **Modelversie : rvm Waasland (4.2.2)(<> E34-west, ECA, ...), toekomstige situatie 2030**
 - **2 scenario's**
 - **GRUP E34-west + Verbindingsweg N70-E34 + Oostelijke Tangent Sint-Niklaas**
 - **GRUP E34-west + Verbindingsweg N70-E34**
 - **Quid opladen maatregelen Routeplan ?**
 - **Output**
 - **Belastingplots + SLA's (3 wegvakken verbindingsweg)**
 - **Dagtotaal + OSP/ASP**
 - **Timing ? => scopingnota of effectenrapporten (dwz > zomer 2023)**

RMP Waasland

Niet in
actieplan

Project	Ref 2030	Hypothese 1	Hypothese 2
Oostelijke Tangent	ja	ja	ja
Omleiding Vlyminckshoek	neen	ja	neen
Capaciteitsuitbreiding E17	2x4° rijstrook Kruibeke - Haasdonk	2*3+1 rijstrook Kruibeke – aansluiting OT (incl bijkomend complex Kruibekesteenweg)	2x4° rijstrook Kruibeke - Haasdonk
Verbindingsweg N70- E34	neen	ja	neen

4.

Startsnota timing

Startnota – bespreking in planteam

1. **Sweco neemt opmaak startnota op**
 - context
 - Plandoelstelling
 - scoping
2. **Bespreking startnota op 9 mei**
 - Werkversie overmaken woensdag 3 mei
3. **Planteam 5: dinsdag 6 juni 13u30 (alternatief donderdag 8 juni)**

Startnota - interviews

- ▶ Bijkomende interviews – maart en april



- Interwaas 27/04

- Voka, 20/04

- Sint-Gillis-Waas 21/04

- Zwijndrecht

Startnota

Planbegeleidingsteam half juni

- Di 20 juni (namiddag)
- Samenstelling:
 - Sint-Gillis-Waas, Zwijndrecht, Provincie Oost-Vlaanderen, Interwaas
 - AMT, MLSO, Dept L&V, VMM, OE, ANB, VLM
 - NMBS
 - Voka
 - ABS, Boerenbond, Natuurpunt
 - Fietserbond, treintrambus, voetgangersbeweging, Ringland, de Lijn, T&LVlaanderen
 - Vervoersregioraad

5.

Verder verloop

Timing verder verloop

- ▶ **Volgende planteams**
 - Eerste versie startnota – 9 mei
 - Tweede versie startnota – 6 juni
- ▶ **Planbegeleidingsgroep – 20 juni**
- ▶ **Startnota zomer 2023 naar VR**
- ▶ **Publieke raadpleging: september – oktober – november 2023 (60 dagen)**

Vlaamse overheid

Departement Omgeving, afdeling GOP

Koning Albert II-laan 20, bus 8

1000 BRUSSEL

T 02 553 38 00

omgeving@vlaanderen.be

VERSLAG GRUP verbindingsweg N70 – E34 – planteam 4

////////////////////////////////////

datum: 9 mei 2023

aanwezig: Dept. MOW: Erwin Sucaet
AWV: Vladimir Kostadinov
Beveren: Marc Van de Vijver, Jo Van Duyse, Jeroen Verhulst
Sint-Niklaas: Jurgen Goeminne
Dept. Omgeving: Peter David
SWECO: Rik Houthaeve, Pauline Adam
DenS Communicatie: Conny Deneweth

afwezig met kennisgeving: Stephanie Joos (Dept. Omgeving)
Carl Hanssens (Sint-Niklaas)

onderwerp: **GRUP verbindingsweg tussen de N70 en de E34 - Planteam 04**

////////////////////////////////////

1 AGENDA

- Verslag planteam 3
- Afspraken vorig planteam
- Startnota + timing
- Communicatietraject
- Verder verloop

2 AFSPRAKEN

2.1 VERSLAG PLANTEAM 3

Het planteam keurt het verslag van de planteamvergadering van 6 april 2023 goed.

2.2 AFSPRAKEN VORIG PLANTEAM

- De verbindingsweg N70-E34 is opgenomen in het actieprogramma van het voorkeursbesluit van het complex project ‘Extra containerbehandelingscapaciteit Antwerpen’. Het GRUP staat evenwel op zich.
- Het Departement MOW (AMT) lichtte de plannen voor het GRUP E34 onlangs toe aan de gemeente Beveren. Het college van Beveren heeft haar voorkeur voor de aansluiting van de verbindingsweg op dit overleg toegelicht. Hiervoor loopt het tracé van de verbindingsweg het best via provinciale beek (Vrasenebeek) tot voorbij Profico om dan naar rechts af te buigen via de Hoge Watergang en de Vliegenstalbeek en aan te sluiten op de plaats waar ook de Westelijke Ontsluiting Waaslandhaven komt. Tijdens dit overleg kwam ook het landbouwverkeer op de provinciale baan ter sprake. De landbouwvoertuigen vanuit Melsele moeten ook naar het oosten kunnen rijden. Dit kan via ventwegen, dus niet via parallelwegen waarover eerder sprake was. Het definitieve GRUP wordt in mei-oktober 2024 verwacht en de werken starten dan in de loop van 2025.
- Het Departement MOW overlegt met de Antwerpse collega’s over de verkeersmodellering (Waasland / Antwerpen). Het voorbereidend werk voor de tekst ‘verkeersmodellering’ van de startnota loopt en wordt voor de planteamvergadering van 8 juni aangeleverd zodat het kan meegenomen worden in de startnota.

2.3 STARTNOTA EN TIMING

2.3.1 Situering plangebied

2.3.1.1 Knooppunten

Bij de Boerenstraat wordt geen aansluiting op de nieuwe verbindingsweg gerealiseerd. De weg wordt geknipt, zodat het sluipverkeer door Nieuwkerken ook beperkt wordt.

2.3.1.2 Perimeter

De perimeter van het studiegebied is ruimer dan die van het plangebied van het GRUP zelf. Daarom moeten twee kaarten gemaakt worden:

- Plangebied voor de verbindingsweg tussen de E34 en de N70
- Plangebied met het schrappen van de reservatiestrook
- Het studiegebied kan tekstueel omschreven worden.

Het schrappen van de reservatie vergt geen milieubeoordeling (al kan die positieve milieueffecten hebben), maar moet wel gescoped worden.

2.3.1.3 Compensatie

In dit planproces zijn compensaties niet aan de orde.

- Door de keuze van het tracé via bestaande lijninfrastructuren is de impact op landbouw minimaal. Wel moeten milderende maatregelen uitgewerkt worden.
- In het verzameldecreet (in voorbereiding) is voorzien dat bestemmingswijzigingen waarbij het omzetten van zachte naar harde bestemmingen gecompenseerd moet worden met een evenwaardige omzetting van hard naar zacht. Dit geldt niet voor de aanleg van infrastructuur. Bovendien zal deze nieuwe regelgeving niet voor de startnota in voege zijn. Dat betekent dat er in de startnota geen rekening mee gehouden moet worden.
- Compensatie in het kader van het Natuurdecreet speelt hier niet, omdat er geen habitatrictlijngebied op het tracé bevindt.

2.3.2 Alternatieven

Voor het GRUP Verbindingsweg N70-E34 wordt uitgegaan van de hypothese voor de locatie van het complex in het GRUP E34. Het college van Beveren wil onder een aantal voorwaarden meestappen in de heraanpak van het complex Vrasene (N451).

In de startnota wordt de trechtering van de alternatieven beargumenteerd, o.m. waarom een alternatief richting N451 niet wordt meegenomen. De beslissing hierover zal nog niet genomen zijn bij startbeslissing voor het GRUP Verbindingsweg N70-E34, maar in beide dossiers beslist de Vlaamse Regering.

2.3.3 Overzicht planingrepen t.b.v. scoping

Op de volgende planteamvergadering staat de ontwerp tekstbespreking op de agenda. De startnota van het GRUP bevat al een aanzet voor de milieubeoordeling onder de vorm van een scoping. In een minimale vorm wordt aangegeven dat er een goede milieubeoordeling gemaakt wordt. SWECO zet de verschillende aspecten van de MER nog wat meer in de verf.

2.3.4 Aanzet onderzoeksvragen

2.3.4.1 Duiding aantakken op het hogere wegennet

Wat wordt bedoeld met “voldoende voorzien” in de onderzoeksvraag “Hoe aantakken op het hoger wegennet? (cf GRUP E34-west) Is de N70 al voldoende voorzien?”

Infrabel ontwikkelt de brug aan Doornpark en onderzoekt op welke manier de aansluiting op de N70 kan gebeuren. Dit moet niet binnen dit planningsproces onderzocht worden. Hierover lopen gesprekken met Infrabel en AWW.

De onderzoeksvraag is hier terecht, maar in dit proces werken we het kruispunt niet uit. Dit gebeurt in ander planningsproces.

2.3.4.2 Stikstof en PFAS toevoegen in de onderzoeksvragen

Voor deze infrastructuur moet de stikstofvraag ook gesteld worden. Wellicht kunnen we aangeven dat er geen stikstofprobleem is aangezien er geen beschermde habitatgebieden in de omgeving zijn. Daarom is er geen passende beoordeling nodig.

- Stikstof moet ook in de onderzoeksvraag vermeld worden

In het kader van PFAS zullen ook bodem- en grondwateronderzoek nodig zijn. De bouw van de weg kan namelijk een impact hebben op het grondwater (bemaling). Het PFAS-onderzoek van de afgelopen jaren is hiervoor niet voldoende. De adviesinstanties zullen dit in de plenaire vergadering zeker vermelden.

Er bevindt zich wellicht geen PFAS-bron op het tracé van de weg (geen plaats voor brandweeroefeningen en er was nooit PFAS-gerelateerde industrie). Maar het MER-onderzoek moet dit wel in beeld brengen zodat de juiste tracékeuze in de GRUP-fase wordt aangetoond.

- Mee te nemen bij planingrepen t.b.v. scoping: “Het aanleggen van wegenis houdt grondverzet in. Bijgevolg de impact op bodem en grondwater moet onderzocht worden”

2.3.5 Startnota timing

Op volgende planteamvergadering wordt de aanzet van de scoping aan het planteam voorgelegd.

In de startnota wordt ook omschreven hoe met scenario's wordt omgegaan (bv. Oostelijke Tangent in Sint-Niklaas). SWECO bereidde al een aanzet voor en stemt dit graag op met het planteam af zodat o.m. het Departement MOW hierop kan reageren.

3 COMMUNICATIETRAJECT

3.1 PLANBEGELEIDINGSGROEP

3.1.1 Samenstelling

De leden van het planteam zijn akkoord met de samenstelling van de planbegeleidingsgroep. TTB, Voetgangersbeweging en Ringlang moeten in deze fase niet betrokken worden.

Aanvullende contactgegevens:

- Unizo: Filip Heyvaert
- Boerenbond: vooral Maarten Stuer (provinciaal secretaris)
- Natuurpunt: centraal vragen

Het is wenselijk dat de leden van het planteam ook aan de planbegeleidingsgroep deelnemen zodat vragen over specifieke onderwerpen van het GRUP beantwoord worden.

3.1.2 Agenda

De planbegeleidingsgroep wordt geïnformeerd over de opmaak van het plan en de timing (startnota voor de zomer naar Vlaamse Regering).

De tekst van de startnota wordt niet in dit forum besproken. De leden kunnen tijdens de publieke raadpleging (60 dagen) een advies formuleren. Nuttige opmerkingen die in de planbegeleidingsgroep aan bod komen, worden uiteraard wel nog meegenomen in de startnota.

3.1.3 Uitnodiging

DenS maakte een aanzet van databank over aan het Departement Omgeving. Die moet nog verder aangevuld worden met contactpersonen en e-mailadressen.

DenS bereidt een save the date voor die het Departement Omgeving uitstuurt. De agenda volgt dan later.

3.2 PUBLIEKE RAADPLEGING

3.2.1 Aankondiging

DenS stelt het communicatietraject voor dat door het Departement Omgeving bij de start van GRUP's uitgerold wordt (zie presentatie).

3.2.1.1 Persbericht

Als bij de startbeslissing een persbericht verspreid wordt door de minister, gebeurt dit best samen met de gemeente Beveren en stad Sint-Niklaas.

3.2.1.2 Flyer en brief

Normaal gezien wordt door het Departement Omgeving in een perimeter rond het projectgebied een flyer verspreid zodat iedereen op de hoogte is van de publieke raadpleging en kan inspreken. Eigenaars en pachters van gronden op het tracé van een van de alternatieven worden kort na de startbeslissing via een brief verwittigd.

- De gemeente is bereid om de publieke raadpleging via de eigen kanalen mee bekend te maken.
- Het Departement Omgeving vindt een flyer voor dit GRUP niet nodig.
- Mensen die in de omgeving wonen en eigenaars/pachters van gronden kunnen door de gemeente via een brief verwittigd worden.

3.2.1.3 Infomarkt

– Locatie:

De infomarkt bij de start van de publieke raadpleging kan plaatsvinden in de traphal van het gemeentehuis. De panelen kunnen er na de infomarkt nog een tijd blijven staan.

– Datum:

Bij voorkeur op een dinsdag (= marktdag)

– Uur: 15-20 u

Vermoedelijk zullen vooral eigenaars en gebruikers met vragen over vergoedingen naar de infomarkt komen.

4 VERDER VERLOOP

Geen vragen en opmerkingen

5 VOLGENDE VERGADERINGEN

- **Planteamvergadering:**
donderdag 8 juni 2023 om 13.30 u - de Collegezaal van het gemeentehuis Beveren.:
- **Planbegeleidingsgroep:**
woensdag 21 juni 2023 om 10 u - Gemeenteraadszaal van het gemeentehuis Beveren.

6 AFSPRAKEN

DEPT. MOW	
<input type="checkbox"/>	Afstemmen met collega's Vervoersregio Antwerpen over het gebruikte verkeersmodel.
<input type="checkbox"/>	Redactie korte tekst over de verkeersmodellering voor integratie in de startnota.
DEPT. OMG	
<input type="checkbox"/>	Herwerken kaart perimeter projectgebied.
<input type="checkbox"/>	Motivering voor de trechtering van de alternatieven uitwerken in startnota.
<input type="checkbox"/>	Uitsturen save the date planbegeleidingsgroep
SWECO	
<input type="checkbox"/>	Thema's stikstof en PFAS meenemen in onderzoeksvragen / planingrepen scoping.
DENS	
<input type="checkbox"/>	Vorbereiding save the date planbegeleidingsgroep (databank en korte uitnodiging) zodat het Departement Omgeving de save the date snel kan versturen.
<input type="checkbox"/>	Indien toch flyer: perimeter Distripost bepalen

GRUP

Verbindingsweg N70 – E34

Planteam 4 – 9 mei 2023



1.

Agenda

Agenda

1. Verslag planteam 3. opmerkingen en goedkeuring verslag
2. Afspraken vorig planteam
3. Startnota:
 - Situering plangebied
 - Overzicht planingrepen t.b.v. scoping
 - Aanzet onderzoeksvragen
4. Startnota timing
5. Communicatietraject
6. Verder verloop

1.

Verslag planteam 3

2.

Afspraken vorig planteam

Afspraken vorig planteam

DEPT. MOW	
<input type="checkbox"/>	schrijft een korte argumentatie waarom voor het verkeersmodel Waasland wordt gekozen.
<input type="checkbox"/>	schrijft het onderdeel verkeersmodellering uit voor de startnota en brieft zijn collega's van verkeersmodellering hoe het infrastructuurscenario onderzocht wordt en wanneer hiermee gestart kan worden na de publieke raadpleging (in één pakket).
<input type="checkbox"/>	legt de samenstelling van de planbegeleidingsgroep ook even voor aan zijn collega's van de Vervoerregio Antwerpen.
DEPT. OMG	
<input type="checkbox"/>	stuurt het definitieve verslag mee met het ontwerpverslag en de presentatie van deze vergadering.
<input type="checkbox"/>	vult de presentatie aan zodat het onderzoekscenario duidelijk uit de verf komt.
<input type="checkbox"/>	bezorgt Dept. MOW voorbeelden van vergelijkbare startnota's.
SWECO	
<input type="checkbox"/>	gaat na of de verbindingsweg is opgenomen in de milderende maatregelen van ECA.
<input type="checkbox"/>	bezorgt Dept. MOW voorbeelden van vergelijkbare startnota's.

3.

Startnota

Plandoelstellingen

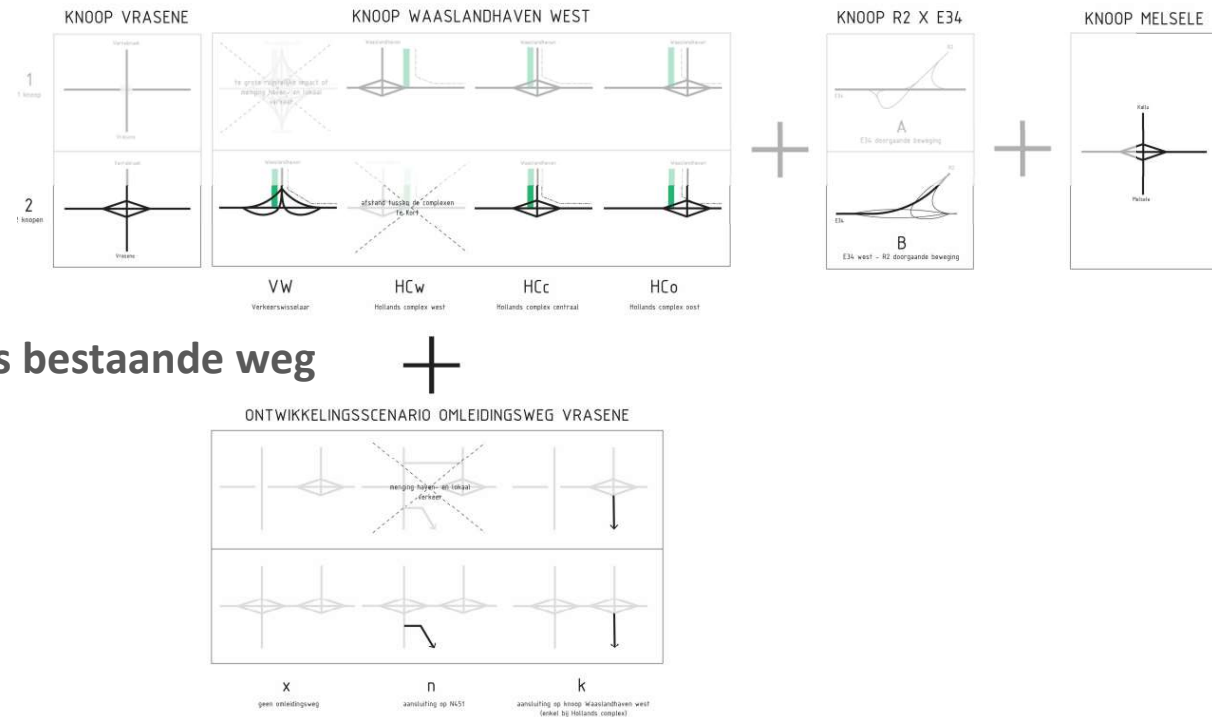
- Algemeen:
 - Interlokale verbinding tussen de N70 en E34
 - N451 als lokale verbindingsweg
- Specifiek
 - Ontsluiting van deel van het Waasland naar het hoofdwegennet
 - Ontsluiting bedrijventerreinen Doornpark en Heihoekstraat naar E34
 - Vrachtverkeer naar hoofdwegennet brengen zonder de N451
 - Verkeersleefbaarheid en leefomgevingskwaliteit in de woonkernen Melsele, Beveren, Vrasene, Nieuwkerken-Waas (en Verrebroek?) verbeteren
 - ~~Rekening houden met bestaande landbouw- en natuurlijke structuur~~
 - Ruimtelijke en landschappelijke inpassing van nieuwe verbindingsweg

Planvoornemen

- Ruimte voorzien om een nieuwe interlokale verbinding tussen de E34 en de N70
- Ruimte voorzien voor de landschappelijke integratie van de weg
- Ruimte voorzien voor veilige kruispunten tussen de nieuwe verbinding en fietspaden
- Planvoornemen kan impact hebben op natuur en landbouw en aanleiding geven tot bijkomende verharding.
- Het planvoornemen houdt in om eventuele compensaties op vlak van natuur, landbouw en ontharding. Zo nodig wordt daarvoor ruimte gezocht.
- De opheffing van de reservatiestrook op het gewestplan voor R2 tussen E34 en E17 (N70?)

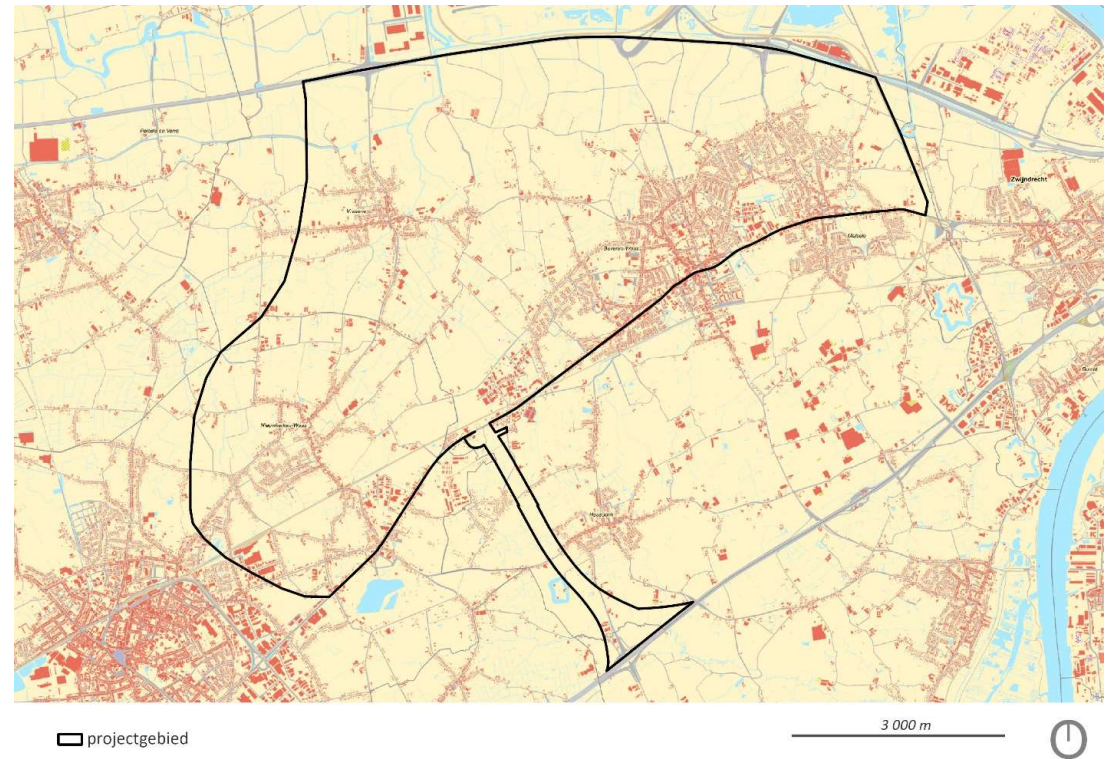
Alternatieven

- Nul-alternatief
- Nul-alternatief+: maatregelen langs bestaande weg
- Geen tracé-alternatieven
- Geen programma-alternatieven
- Inrichtingsalternatieven
 - Aansluitingsalternatieven; doch scenario aansluiting op E34 in Vrasene via N451 is geen redelijk alternatief <-> doelstellingen
 - Profiel : 1*2, interlokale weg, linktype : gewestweg, freeflow 60 km/u, gelijkgrondse kruisingen



Situering plangebied

- **Wegennet tussen E34 en N70**
- **4 Knooppunten**
 - **Aansluiting E34-R2 (cfr. GRUP E34-west)**
 - **Zillebeek tussen Vrasene en Beveren**
 - **Doornpark en Heihoekstraat**
 - **Aansluiting met de N70**
- **Inclusief woonkernen: Beveren, Melsele, Vrasene en Nieuwkerken-Waas**
- **Inclusief reservatiestrook tot de E17**



Relevante beleidsplannen en onderzoeken

- RSV - BRV
- Ontwerp beleidsplan 'Maak Ruimte voor Oost-Vlaanderen 2050'
- Beleidsplan Ruimte Provincie Antwerpen (weinig relevant)
- Lokale beleidsplannen
- Complex project "Realisatie van Extra Containerbehandelingscapaciteit in het havengebied Antwerpen"
- Verbond voor de toekomst en leefbaarheid van het ommeland van de haven van Antwerpen, de polders van Linkerscheldeoever
- GRUP E34-west thv Waaslandhaven in Beveren en Zwijndrecht
- Masterplan 2020
- Regionaal Mobiliteitsplannen Antwerpen en Waasland
- Mobiliteitsplan Beveren
- Complex project de Nieuwe Rand

Relevante beleidsplannen en onderzoeken

- Nog andere:
- Vlaams Klimaatadaptatieplan
- Regionaal mitigatie- en adaptatieplan van het Waasland
- Hemelwaterplan Beveren?
- Studie sluipverkeer Waasland (Is dit de studie van Interwaas (Vecris-Mint uit 2008/2011))?
- Streefbeeldstudie Infrabel voor het schrappen van een aantal gelijkgrondse kruisingen in Beveren en Sint-Niklaas (plannen hebben invloed op de verkeerscijfers en de verkeersstromen)
- Studie Vectris over mobiliteitsimpact van de sluiting van overwegen in Sint-Niklaas
- Ontsluitingsweg bedrijfzone Doornpark (startnota v. 21/04/21 – nieuwe ontsluitingsweg Doornpark op de N70 Gentssteenweg te Beveren; opgemaakt door IRTAS in opdracht van Tuc Rail)

Planingrepen t.b.v. scoping

- Het aanleggen van wegenis voor gemotoriseerd verkeer;
- Behouden / aanleggen / verwijderen van een brug ter hoogte van de spoorwegbedding t.h.v. N70 (integratie proces ontsluiting Doornpark-N70 van TucRail);
- Behouden / (her)aanleggen / wijzigen / verwijderen van agrarisch gebied;
- Behouden / (her)aanleggen / wijzigen / verwijderen van waterhuishouding;
- Behouden / (her)aanleggen / wijzigen / verwijderen van zachte verbindingen;
- Behouden / (her)aanleggen / wijzigen / verwijderen van ecologische infrastructuur;
- Impact op woningen, bedrijfsgebouwen, parkings en tuinen nog na te gaan;

Aanzet onderzoeksvragen

- Komen de planingrepen tegemoet aan de doelstellingen?
- Hoe kan deze weg een verbetering geven aan het bestaand sluijverkeer?
- Welke maatregelen zijn nodig om vrachtverkeer te ontmoedigen in de doortochten?
- Hoe aantakken op het hoger wegennet? (cf GRUP E34-west) Is de N70 al voldoende voorzien?
- Zal deze nieuwe verbinding enkel lokaal gebruikt worden?
- Heeft een naakte infrastructuur (1x2) een landschappelijke inpassing nodig?
- LIS (landbouwwijmpactstudie) wordt opgevraagd

4.

Startsnota timing

Startnota – bespreking in planteam

1. Sweco neemt opmaak startnota op
 - scoping
2. Planteam 5: dinsdag 8 juni 13u30

5.

**Communicatietraject
juni-november 2023**

Planbegeleidingsgroep: samenstelling (o.v.)

PLANBEGELEIDINGSGROEP

Planteam

- Departement Omgeving
- Departement MOW
- Agentschap Wegen en Verkeer
- Beveren
- Sint-Niklaas

- MOW- AMT
- Departement L&V
- OE
- ANB
- VLM
- VMM
- Oost-Vlaanderen
- Interwaas
- MLSO
- PoAB
- Sint-Gillis-Waas
- Zwijndrecht
- Infrabel
- De Lijn
- TLV
- VOKA
- Unizo
- Boerenbond – ABS
- Natuurpunt
- Fietzersbond
- *TTB*
- *Voetgangsbeweging*
- *Ringland*

Communicatietraject in 5 stappen:

Voortraject

1

▶ o.v. 21 juni 2023 om 10-12 u

Planbegeleidingsgroep

→ Informatievergadering

→ Leden van het planteam kunnen als waarnemer deelnemen

Communicatietraject in 5 stappen:

Startbeslissing

2

▶ ten vroegste 30 juni en uiterlijk 14 juli 2023:

Beslissing Vlaamse Regering

- Persbericht over de beslissing van de Vlaamse Regering (door kabinet minister Demir en gemeenten?)
- Mail / brief naar sleutelactoren over beslissing Vlaamse Regering

3

▶ juli/augustus 2023:

Aankondiging publieke raadpleging startnota

- Wettelijke aankondiging in Belgisch Staatsblad, kranten, aanplakbrieven
- Persbericht n.a.v. start publieke raadpleging (door departement Omgeving)
- Kort bericht voor kanalen gemeenten en actoren > rol gemeenten?
- Projectpagina Departement Omgeving (startnota, ingesproken ppt, Q&A, leesleidraad, ...)
- Flyer in perimeter rond projectgebied voor omwonenden, lokaal middenveld, ...

Communicatietraject in 5 stappen: **Publieke raadpleging**

4

▶ **22/08 t/m 20/10/2023 of 29/08 t/m 27/10/2023**

Publieke raadpleging startnota

→ Infomarkten voor de ruime bevolking in **Beveren en Sint-Niklaas**

5

▶ **november 2023**

Afsluiten publieke raadpleging startnota

→ Digitale nieuwsbrief naar betrokken actoren, iedereen die interesse toonde voor proces en wie insprak

→ Mail naar gemeenten en sleutelactoren

→ Kort bericht voor kanalen gemeenten en actoren

→ Projectpagina website Dept. Omgeving actualiseren + verslag publieke raadpleging

6.

Verder verloop

Timing verder verloop

- ▶ **Volgende planteams**
→ startnota – 6 juni
- ▶ **Planbegeleidingsgroep – 21 juni**
- ▶ **Startnota zomer 2023 naar VR**
- ▶ **Publieke raadpleging: september – oktober – november 2023 (60 dagen)**

Vlaamse overheid

Departement Omgeving, afdeling GOP

Koning Albert II-laan 20, bus 8

1000 BRUSSEL

T 02 553 38 00

omgeving@vlaanderen.be

VERSLAG GRUP verbindingsweg N70 – E34 – planteam 5

////////////////////////////////////

datum: 8 juni 2023

aanwezig: Dept. MOW: Erwin Sucaet
AWV: Vladimir Kostadinov
Beveren: Marc Van de Vijver, Jeroen Verhulst, Jo Van Duyse,
Sint-Niklaas: Jurgen Goeminne
Dept. Omgeving: Peter David
SWECO: Pauline Adam
DenS Communicatie: Conny Deneweth

afwezig met kennisgeving: Stephanie Joos (Dept. Omgeving)
Carl Hanssens (Sint-Niklaas)
Rik Houthaeve (SWECO)

onderwerp: **GRUP verbindingsweg tussen de N70 en de E34 - Planteam 05**

////////////////////////////////////

1 AGENDA

- Bespreking ontwerp-startnota

2 AFSPRAKEN

2.1 VERSLAG PLANTEAM 4

Het planteam keurt het verslag van de planteamvergadering van 9 mei 2023 goed.

2.2 STARTNOTA EN TIMING

2.2.1 Referentiescenario

In het GRUP wordt het plan voor de nieuwe verbindingsweg, zoals vereist in de regelgeving afgetoetst aan twee referentiescenario's (feitelijke en juridische situatie):

- Referentiescenario 1
 - = feitelijk bestaande situatie;
 - De effecten en grondinname van de reservatie voor een nieuwe verbindingsweg in een GRUP worden met deze feitelijke situatie vergeleken.
 - De effecten van het schrappen van de bestaande reservatiestrook op het gewestplan worden met de feitelijke situatie vergeleken.
- Referentiescenario 2
 - = huidige juridische situatie . In het gewestplan werd rekening gehouden met de mogelijke aanleg van de verbindingsweg in agrarisch gebied over een breedte van 240 m. Deze weg zou de grote ring (hoofdweg voor internationaal verkeer) rond Antwerpen vormen tussen de E17 en de E34.
 - De effecten van de reservatie voor een nieuwe verbindingsweg worden vergeleken met de juridisch bestaande situatie: een gedeelte van de reservatie valt buiten de bestaande reservatie, een gedeelte van de nieuwe reservatie overlapt met de bestaande reservatie en een gedeelte van de bestaande reservatie wordt geschrapt.
De effecten van het schrappen van het schrappen van de bestaande reservatie worden geduid ten opzichte van het beleidskader en de motivering hiervoor. Een doorrekening van de mobiliteitsimpact is niet de bedoeling. Het planvoornemen betreft louter het in overeenstemming brengen van de plannen van aanleg met het ruimtelijk beleidskader.
 - In principe moet de reservatiestrook niet geschrapt worden. Wel biedt het GRUP nu de mogelijkheid om dit te doen. Als uit MER zou blijken dat het schrappen van de reservatiestrook de aanleg van het GRUP bemoeilijkt, kan het er eventueel nog uitgehaald worden.

2.2.2 Plangebied

De afbeelding van het plangebied wordt vervangen door het tracé van de onderzoeksalternatieven of door een sfeerfoto. Het plangebied wordt met 2 tekeningen aangeduid:

- Plandoelstelling 1 = verbindingsweg;
- Plandoelstelling 2 = schrappen reservatiestrook.

De gemeente Beveren vraagt dat de landbouwwegen tot aan de Vliegenstal niet geknipt worden omdat landbouwers dan een bijzonder grote omweg moeten maken. Daarom moet de westelijke afbakeningslijn van het projectgebied de beek meenemen.

- *Gemeente Beveren levert een kaartje aan dat als basis kan dienen voor de aanduiding van het plangebied.*

2.2.3 Tracé alternatieven

Beveren verwijst naar haar advies over het GRUP E34. In dit GRUP verdwijnen de complexen op de N451. Vanuit Kieldrecht en Verrebroek ter hoogte van Aven Akkers ontsloten moeten worden op de Westelijke ontsluiting van de Waaslandhaven. Hierdoor zal lokaal en bovenlokaal met elkaar gemengd worden. Daarom is het beter om een parallelweg te creëren tussen te N451 de Westelijke ontsluiting.

- *Gemeente Beveren stuurt haar advies op het GRUP E34 ter informatie door naar de leden van het planteam.*
- *Departement Omgeving stemt beide planprocessen inhoudelijk en procedureel af zodat optimale aansluiting en functioneren van de verbindingsweg gegarandeerd is.*

3 VERDER VERLOOP

- *Departement Omgeving stuurt de startnota bij op basis van de opmerkingen van het planteam en plaatst het document op OneDrive.*
- *De leden van het planteam noteren hun opmerkingen en aanvullingen in de OneDrive-versie van de startnota.*
- *Departement Omgeving en SWECO werken de startnota af voor de volgende planteamvergadering.*

4 VOLGENDE VERGADERINGEN

– Planbegeleidingsgroep:

woensdag 21 juni 2023 om 10 u - Gemeenteraadszaal van het gemeentehuis Beveren.

Agenda:

- Installatie van de planbegeleidingsgroep en afspraken;
- Plandoelstellingen, planvoornemen en alternatieven;
- Voorbereiding milieubeoordeling;
- Communicatietraject publieke raadpleging;
- Verder verloop.

Het is niet de bedoeling om de startnota tijdens deze vergadering aan de planbegeleidingsgroep voor te leggen.

– **Planteam:**

maandag 26 juni 2023 om 09 u – Collegezaal van het gemeentehuis Beveren

Agenda:

- Verdere bespreking startnota.

5 AFSPRAKEN

DEPT. OMGEVING en SWECO	
<input type="checkbox"/>	sturen de startnota bij op basis van de opmerkingen van het planteam en plaatst het document op OneDrive;
<input type="checkbox"/>	werken de startnota voor de planteamvergadering van 26 juni af.
GEMEENTE BEVEREN	
<input type="checkbox"/>	Stuurt bestaand tracévoorstel verbindingsweg door.
<input type="checkbox"/>	noteert opmerkingen en aanvullingen in de OneDrive-versie van de startnota.
<input type="checkbox"/>	stuurt haar advies op het GRUP E34 ter informatie door naar de leden van het planteam.
AWV, DEPT. MOW, STAD SINT-NIKLAAS	
<input type="checkbox"/>	noteren hun opmerkingen en aanvullingen in de OneDrive-versie van de startnota.
DENS	
<input type="checkbox"/>	<i>Perimeter bedeling folder berekenen</i>