

ABLLO *krant*

DRIEMAANDELIJKS INFORMATIEBLAD VAN HET AKTIEKOMITEE TER BEVEILIGING VAN
HET LEEPMILIEU OP LINKER OEVER, EN HET WAASLAND.

Tweede jaargang - nr. 7

Driemaandelijks 1/1975.

Jaarabonnement : 60 Fr.

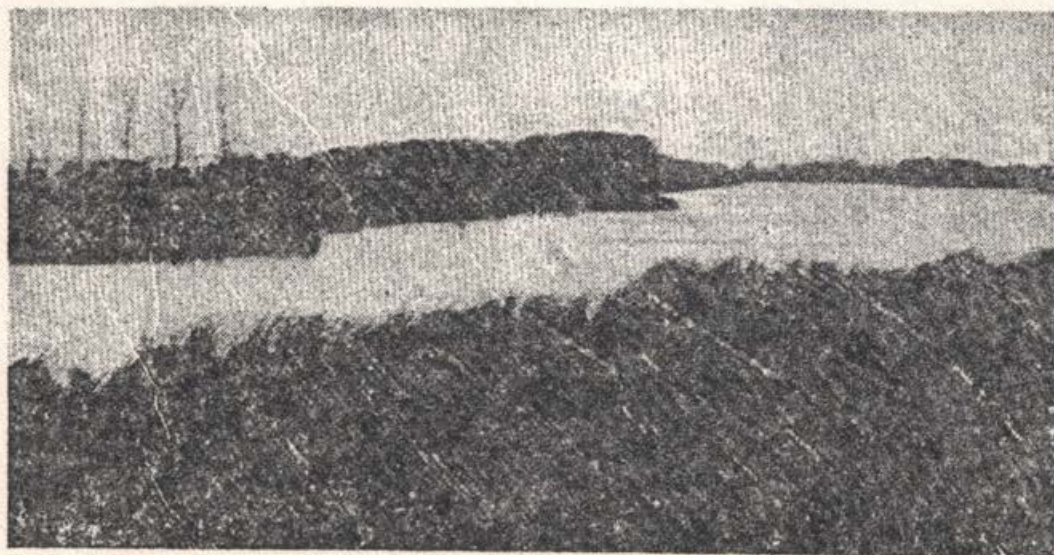
Los nr. 20Fr.

VERANTWOORDELIJK UITGEVER : ABLLO - Marcel OELBRANDT - Het Centrum -
Markt 40 - 2700 ST.-NIKLAAS

SPECIAAL...

WASE POLDERTOCHTEN OP ZONDAG 4 MEI 1975

Dit nummer is volledig gewijd aan de wandelingen van zondag 4 mei 1975, een organisatie van de Kieldrechtse wandelclub TRIP TRAP TROEP en ABLLO. Dit ter gelegenheid van het vijfjarig bestaan van onze vereniging en in voorbereiding van de vierde Internationale wandeltocht van Kieldrecht.



KREEK — KIELDRECHT, centrale plaats tijdens deze wandelingen.

BIJ HET ACHTSTE NUMMER VAN ABLLO-krant.

Een vijfjarig bestaan kan men vieren, maar men kan het ook betreuren. Dit laatste is zeker het geval als we praten over milieu-actiegroepen, zoals ABLLO er een is. Want zolang er actiegroepen van die aard bestaan, betekent het dat de overheid niet spontaan op de bres staat voor leefmilieuproblemen en dat is te betreuren, aangezien een gezond leefmilieu tot de primaire behoeften van elk levend wezen behoort.

We houden dus geen uitbundige lustrumviering. Bij deze gelegenheid willen we wel even een voornaam aktiepunt uit de voorbije jaren in het daglicht stellen.

De Kreek te Kieldrecht is mede dank zij de aktie van ABLLO geklasseerd als beschermd natuureservaat. Dat verdient deze haast ongeschonden plek natuurgebied tenvolle én omwille van zijn plantkundige rijkdom én omwille van zijn waarde als pleisterplaats voor overtalrijke vogelsoorten.

In dit gebied willen wij alle wandelaars en natuurliefhebbers uitnodigen op zondag 4 mei 1975. Wij verheugen ons voor de organisatie hiervan beroep te kunnen doen op de rijke ervaring van de aktieve Kieldrechtse wandelvereniging TRIP TRAP TROEP.

Deze vereniging richt dit jaar haar vierde internationale wandeltocht in op zondag 24 augustus 1975. Als voorbereiding op deze olympische wandeltocht van 50 km, nemen zij de tochten van 4 mei in hun programma op.

In dit nummer leest U alle nuttige inlichtingen betreffende deze

WASE POLDERTOCHTEN

Organisatie :

Gilbert DE PRIJCKER, Kouterstraat 239, 2790 KIELDRECHT
Denise CNAPELINCKX, Markt 41, 2790 KIELDRECHT. Tel 031/73.43.40
(Trip Trap Troep)
Léonza PENNEMAN, Beukenlaan 36, 2790 KIELDRECHT. Tel 031/73.43.17
(Sport +)
Miet SMET, Nijverheidsstraat 120, 9100 LOKEREN
Sylvain LOCKEFEEER, Beekstraat 31, 2788 VRASENE
Marcel OELBRANDT, Zwaluwstraat 16, 9100 LOKEREN Tel. 091/43.36.16
(Ablo)

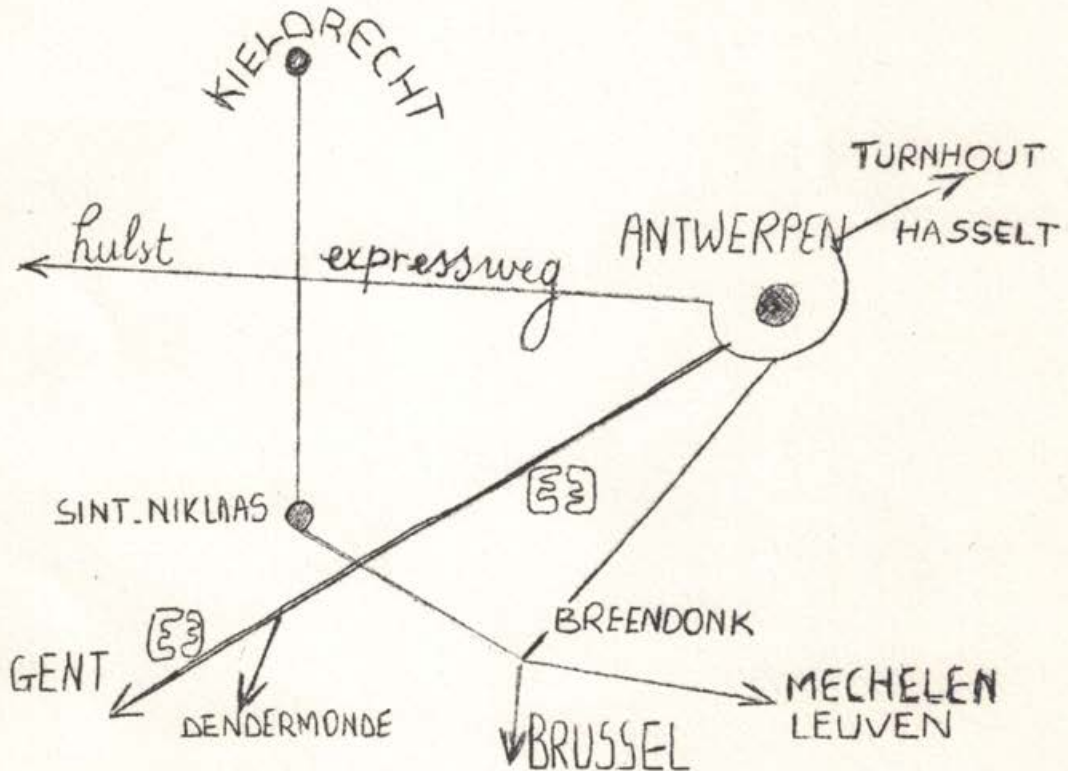
KIELDRECHT : wandeltraditie.

De eerste olympische wandeltocht over 50 km werd op 3 december 1972 ingericht en werd een succes dank zij de ruim 200 deelnemers.

De opgedane ervaringen bij deze eerste organisatie, werden nuttig gebruikt bij de voorbereidingen van de tweede wandeltocht op 18 november 1973. De autoloze zondagen dreigden alles in de war te sturen, maar de datum werd (gelukkig) behouden en meer dan 300 deelnemers verschenen aan de start. Bij de derde organisatie, op 24 augustus 1974, beleefden wij dan de grote doorbraak want niet minder dan 967 deelnemers wandelden die dag in Kieldrecht.

Deze bestendige groei hopen wij tot een traditie te maken in Kieldrecht. Dit jaar zal de vierde internationale wandeltocht doorgaan op 24 augustus en als voorbereiding zijn er de "Wase Poldertochten" op 4 mei, die over een kortere afstand betwist worden. Hiertoe nodigen we jou uit in dit speciale nummer van ABLLO-krant.

Hoe bereik je Kieldrecht ?

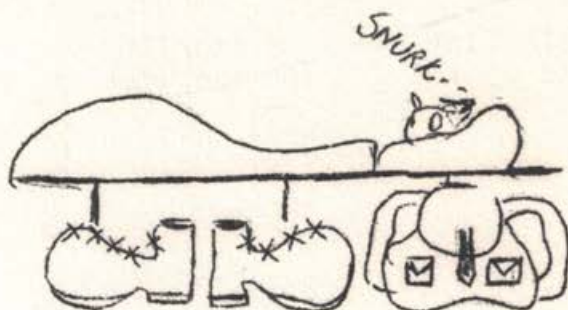


Kieldrecht, gelegen vlak bij de Belgische-Nederlandse grens, kan je op heel wat manieren bereiken :

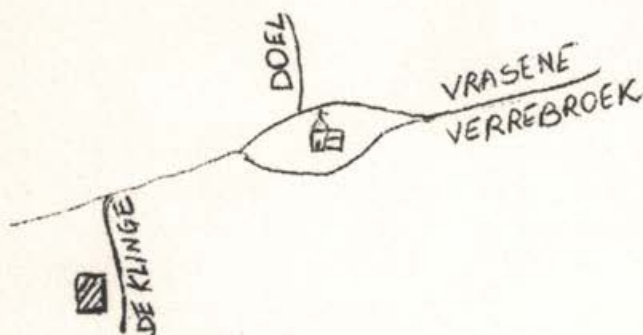
- + Je vertrekt vanuit het Gentse : E3, afrit Sint-Niklaas Centrum. Richtingaanwijzers Kieldrecht volgen. Onderweg rijdt je door : Nieuwkerken, Vrasene en Verrebroek.
- + Je vertrekt vanuit het Antwerpse : door de MALSO tunnel, rechts de expressweg (Hulst) volgen tot het kruispunt Vrasene-Verrebroek ; richtingaanwijzers Kieldrecht.
- + Je vertrekt vanuit Zeeuws-Vlaanderen : in Hulst richting Klinge-Zeeland ; over Nieuw-Namen en grenspost Kouter bereik je Kieldrecht.

Overnachten.

De mogelijkheid tot overnachten wordt opengelaten, mits in te schrijven vóór 20 april. Men overnacht in klaslokalen op veldbedden en er is ontbijt aan billijke prijzen.



Inschrijvingen.



Het onthaalcentrum is zoals steeds : DE GEMEENTELIJKE JONGENSSCHOOL in de Molenstraat, nr 10 (richting De Klinge). Inschrijvingen open vanaf 8.30 uur. Ook mogelijkheid om vóór 25 april in te schrijven op rekening : TRIP TRAP TROEP 393-5139986-45 of ABLLO - krant 415-7021561-37.

Afstanden.

Vertrek- en aankomstplaats is steeds de Gemeentelijke Jongensschool.

30 km	10.00 uur	40 fr.
20 km	11.00 uur	30 fr.
10 km	14.00 uur	20 fr.
5 km	14.00 uur	20 fr.

De omlopen zijn met gekleurde pijlen langs de linkerkant van de weg aangegeven (informatieblad met route en reglemente ontvangt U bij de start).

Reglement.

- Ieder wandelaar bepaald zelf zijn eigen tempo.
- Lopen is in geen geval toegestaan.
- Verkeersreglementen dienen in acht genomen te worden.
- Het spreekt vanzelf dat we geen papier, flessen, enz. langs de weg werpen.
- Ieder deelnemer wandelt op eigen risico.



Beloning.

Er is een speciaal aandenken voor alle wandelaars die hun volledig afgestempelde controlekaart aanbieden, zowel voor de 30, 20, 10 of 5 km.

Er is een ereprijs van de Minister van Nederlandse Kultuur. Officiële afstempeling der wandelboekjes.

Speciale prijzen.

Naast de speciale erprijs van de Minister van Ned. kultuur, zijn er herinneringen voor de jongste en oudste deelnemer aan de 30 en 20 km;



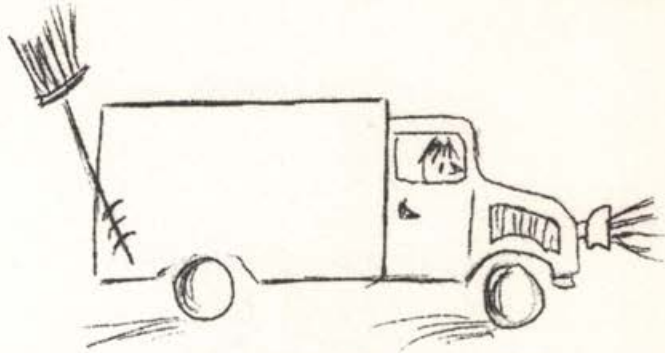
voor de grootste binnen- en buitenlandse groep ;

voor de verst komende deelnemer, die de voorgeschreven afstand uitwandelt;

voor elke groep vanaf 15 deelnemers.
enz.

Bezemwagen.

Deze blijft hopelijk werkloos, maar desgevallend kan men er beroep op doen over de ganse omloop.



Piek-nick.

De TRIP TRAP TROEP wandelingen zullen ook nu weer gratis versnaperingen, oxo, melk, koffie en dgl. kunnen aanbieden.



De pick-nick wordt voorzien in de gemeentelijke Jongensschool naast het sekretariaat en de medische hulpdienst.

Nabij de controleposten zal men eveneens "opkickers" beroep kunnen doen.

Verpleegdienst.

Ook nu weer zal deze verzorgd worden door het Belgisch Rode Kruis.

Twee mobiele ploegen en een vaste verpleegpost naast het sekretariaat.

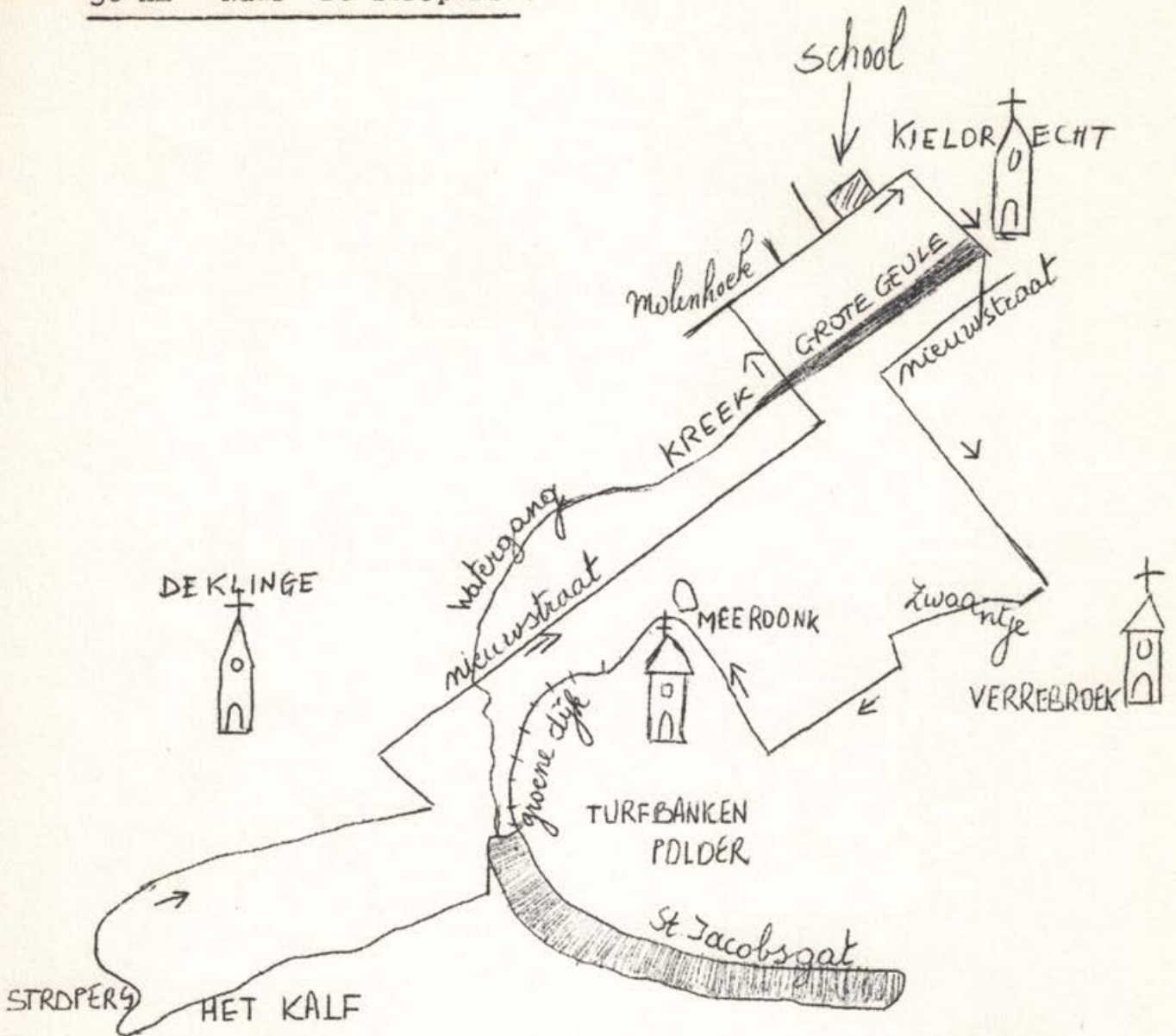


Omlopen.

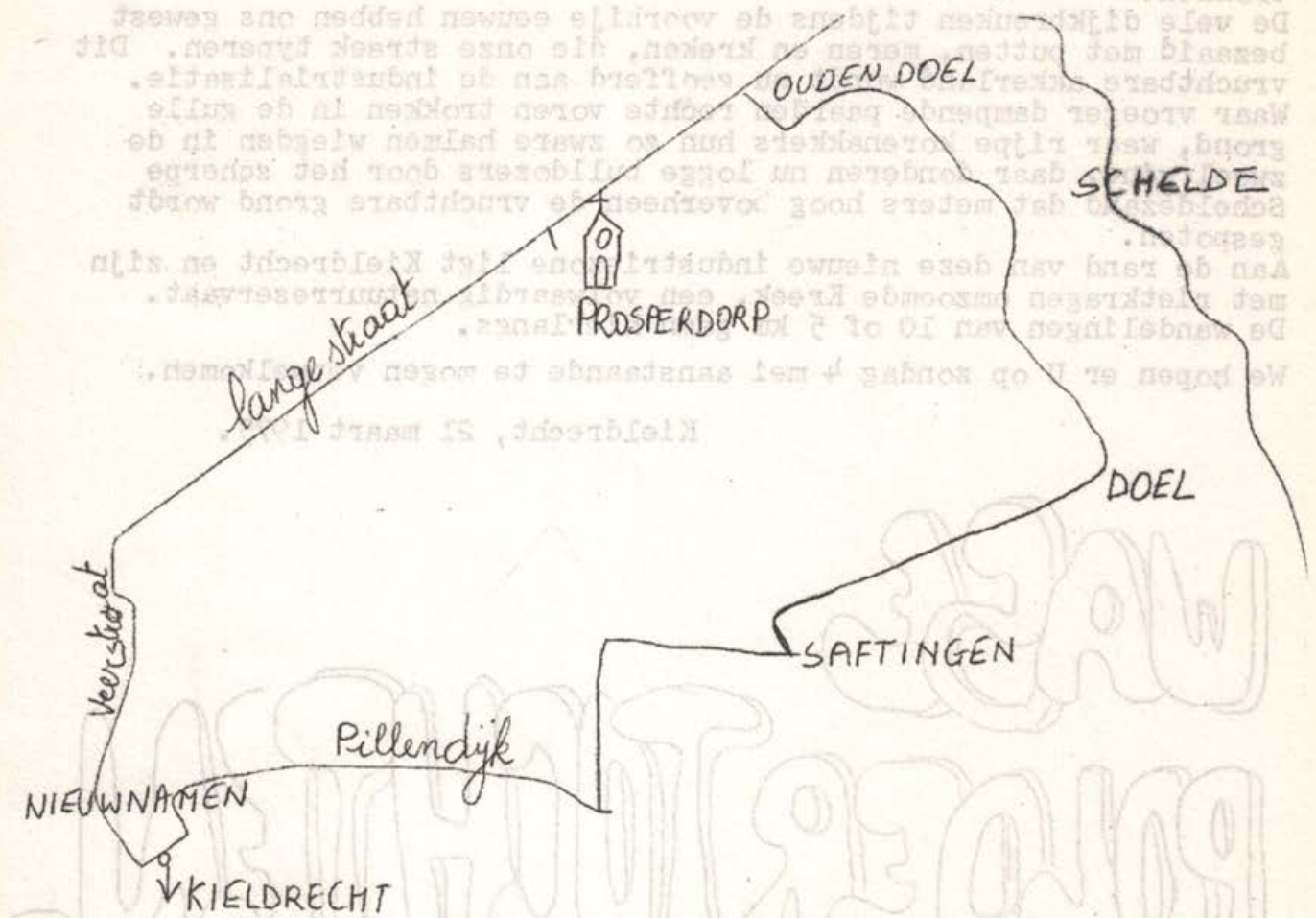
We wandelen over drie omlopen, die we hierna in detail beschrijven. Deze omlopen bezoeken allen een specifiek aktieterrein van ABLLO uit de voorbije vijf jaar.

Met de 5 en 10 km blijven we langs de Kreek "De Grote Geule" te Kieldrecht". De tocht van 20 km trekt naar de omgeving van de kerncentrale te Doel en de wandeling van 30 km gaat tot in het domein "De Stropers" te Kemzeke en Sint-Gillis -Waas.

30 km - Naar "De Stropers".



Van de Gemeentelijke Jongensschool naar het Centrum van Kieldrecht. Via de Dorpsstraat, volgen we de richting Verrebroek tot aan de Nieuwstraat die we rechts inslaan. Linksaf hebben we de Kruisstraat, die we volgen tot de Verrebroekdijk. Die steken we over en na 100 meter volgen we rechts de Breedstraat. Via de Borringstraat, naar Smishoek en Houten Schoen. De Krekeldijk volgen en dan over de dwarsdijk welke vóór het St-Jacobs gat loopt. Links de Groenendijk nemen en dan rechts de Eeckbergstraat volgen tot "Het Kalf". De Klingedijk oversteken en de baan volgen tot het Bisschopsbos (De Stropers). Bisschopsbos volgen langs Klingedijk en eerste baan rechts tot Rode Moerpolder en Rattentoet. Langs Rode Moerdijk volgen tot Nieuwstraat en daar is de tweede straat links de Molenhoek. Hier nemen we rechts de Molenstraat die we terug volgen tot aan de gemeentelijke jongensschool.



Hiervoor nemen we de Dorpsstraat linksaf en slaan dan rechts in naar de Pillendijk tot Sint-Antoniushoek. Daar linksaf Doelsedijk tot Zaftingen (Saeftingen volgens de wegwijzer), dan rechtsaf Oude Bareel tot Doel.

In Doel gaan we linksaf naar Oude Doel en steken de dijk over. Links hebben we de Langestraat die we volgen tot de Veerstraat, daar slaan we terug links in tot Nieuw-Namen en Kouter. Via de Merodestraat komen we terug in de Molenstraat en de Gemeentelijke Jongensschool.

Tijdens deze wandeling zal men zich gekonfronteerd voelen met de hedendaagse werkelijkheid, die reusachtige kerncentrales en industriegebieden in de plaats komt stellen van een verkwikkend polderlandschap.

Die verovering van de industrie op de Polder is gedeeltelijk reeds een feit. Maar als de noodzaak daarvan onzeker is, dient men verkwisting te vermijden.

Het leefmilieu in het algemeen, en dit polderlandschap in het bijzonder HEEFT een economische waarde.

10 of 5 km - De Kreek.

20 km - Kerncentrale Doel

De Wase Polders ; en vlakke vruchtbare streek die door onze voorouders stukgewijs in een hardnekkige strijd aan de zeer werd ontrokken.

De vele dijkbreuken tijdens de voorbije eeuwen hebben ons gewest bezaaid met putten, meren en kreken, die onze streek typeren. Dit vruchtbare akkerland wordt nu geofferd aan de industrialisatie. Waar vroeger dampende paarden rechte voren trokken in de gulle grond, waar rijpe korenakkers hun zo zware halmen wiegden in de zwoel wind, daar donderen nu logge bulldozers door het scherpe Scheldezand dat meters hoog bovenheen de vruchtbare grond wordt gespoten.

Aan de rand van deze nieuwe industriezone ligt Kieldrecht en zijn met rietkragen omzoomde Kreek, een volwaardig natuurreservaat. De wandelingen van 10 of 5 km gaan hierlangs.

We hopen er U op zondag 4 mei aanstaande te mogen verwelkomen.

Kieldrecht, 21 maart 1975.

WASE POLDERTOCHTEN.

Bladwijzer.

Bij het achtste nummer	2
Kieldrecht : wandeltraditie	
hoe bereik je Kieldrecht ?	3
Nuttige gegevens : overnachten, inschrijven, afstanden,	
reglement, beloning	4
Nuttige gegevens : speciale prijzen, bezemwagen, pick-nick,	
verpleegdienst, omlopen	5
30 km - De Stropers	6
20 km - Kerncentrale Doel	7
10 of 5 km - Kreek te Kieldrecht	8

Het IJzeren in het algemeen, en dit polderlandschap in het bijzonder, zonder HERT een economische waarde.