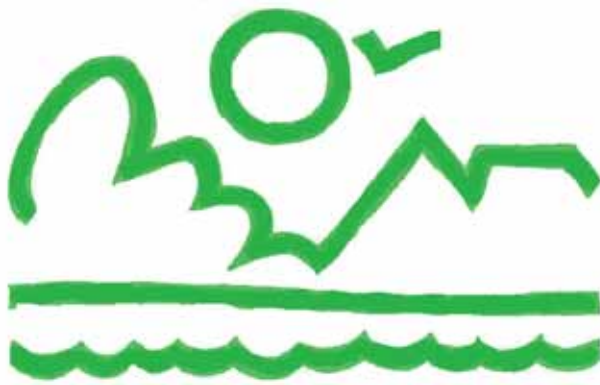


't groene waasland verschijnt rond 15 januari,
15 maart, 15 mei, 15 september en 15 november.



België-Belgique
P.B.
9100 SINT-NIKLAAS 1
3/5052

't groene waasland

Tweemaandelijks natuur- en milieutijdschrift., 25° jaargang - nr 1; 15 januari 2005 - nr 138
v.u. Willy Van Overloop, Eikenlaan 13, 9111 Belsele Afgiftekantoor : 9100 Sint-Niklaas 1

n a t u u r e n m i l i e u



i n h e t w a a s l a n d



Hoofdredactie Dirk Hylebos - Fortenstraat 99 9250 Waasmunster - 052/46 30 51
Boekhouding Maarten Geeraerts - buitenstraat 68 9170 Sint-Gillis tel 03/234 08 13 rek. nr. 000-1709871-52
Vormgeving en coördinatie : Maria Van de Vyver & Gilbert Cant 03/775 19 31
e-mail : gilbert.cant@tiscali.be
Abonnement 5 EURO Oplage 1200 exemplaren
<i>'t groene wasland</i> verschijnt rond 15 januari, 15 maart, 15 mei, 15 september en 15 november. Bijlagen worden onafhankelijk van de redactie gepubliceerd

Wie wenst een abonnement te nemen op dit tweemaandelijks tijdschrift *'t groene wasland* kan dit

* door **5 EURO** over te schrijven naar 't groene wasland op het nummer **000-1709871-52** met vermelding, abonnement 't groene wasland en is dan tevens lid van de regionale vzw ABLLO.

*of via een contactadres van één of andere vereniging, dat U vindt op het achterkaft

In dit nummer :

<i>Effecten van klimaatverandering op de natuur.</i> ...	ABLLO	5
<i>Terug naar af?</i> ...	Ons Streven	10
<i>Verlag van de dag van de natuur.</i> ...	JNM Waaland	11
<i>Kalender</i> ...		13
<i>Kalender-info</i> ...		19
<i>Nacht van de duisternis.</i> ...	ABLLO	22
<i>Zal het kloosterbos te Stekene verdwijnen?</i> ...		24
<i>Actie tegen afschaffen van prov. subsidie voor aankoop natuur.</i> ...	ABLLO, Panneweel, Velt, Natuurpunt	26
<i>NP plant een bos in Sinaai-Waas.</i> ...	Natuurpunt Zuid	27
<i>Het solitaire bijen-project.</i> ...	Wase Biekes	28

ADRESWIJZIGINGEN MEEDELEN AAN DE VERANTWOORDELIJKE van uw milieuvereniging A.U.B.(ZIE ACHTERKAFT)

Artikels overnemen ?? Geen probleem !! Graag bronvermelding.

Natuurlijk gedrukt op recyclagepapier !

woordje hoofdredacteur



Aan onze lezers.

2005 belooft geen gemakkelijk jaar te worden voor iedereen die zich inzet voor ons leefmilieu. De provinciale subsidies voor de aankoop van natuurgebieden werden niet alleen geschrapt, ons leefmilieu wordt ook door de Vlaamse regering stiefmoederlijk behandeld. Zo is er de omstrede Beleidsnota Leefmilieu en Natuur van minister Peeters.

Deze geeft volgens de BBL geen antwoorden op de milieuproblemen en -uitdagingen waar onze samenleving voor wordt geplaatst. Leefmilieu lijkt in deze nota te worden herleid tot randvoorwaarde voor de economie. Hiermee wordt de kans gemist op een betere afstemming van ecologie en economie in het kader van Duurzame Ontwikkeling.

Van een vooruitziend natuur- en milieubeleid kan worden verwacht dat het vertrekt vanuit een heldere analyse van de voornaamste ecologische uitdagingen waar onze samenleving voor staat.

Vlaanderen, en dus ook het Waasland, staat er op een aantal terreinen zeer slecht voor. Recente internationale studies leggen daarbij onopgeloste kwesties bloot:

- de biodiversiteit in Vlaanderen gaat sterk achteruit. Vele soorten zijn bedreigd met uitsterven;*
- onze luchtkwaliteit hoort tot de slechtste ter wereld. Vooral ozon en fijn stof ondermijnen de gezondheid;*
- de waterkwaliteit in Vlaanderen is de slechtste van Europa. Bovendien is de verbetering die in de jaren '90 werd vastgesteld de voorbije jaren stilgevallen;*
- over de impact die de klimaatverandering de komende jaren op onze streken zal hebben blijft de nota stom.*

Hoewel elk van deze uitdagingen gekend is, worden ze in de beleidsnota van minister Peeters of genegeerd, of wordt er geen strategie tegenover aangekondigd.

Elk uitstel in het streven naar oplossingen vergroot het probleem en jaagt bovendien de kosten de hoogte in. Dit zal niet enkel het milieu schaden, maar is ook nefast voor de staatskas en de economie.

En terwijl overheden en politieke partijen kibbelen over de rol van natuur- en milieuverenigingen en bekibbelen op de middelen die ze ter beschikking krijgen, lijkt de burger méér dan ooit de maatschappelijke inbreng van milieu- en natuurverenigingen te appreciëren. Kijken we maar naar de talrijke wandelaars in onze natuurgebieden en de ledengroei van 10 % in één jaar bij Natuurpunt Vlaanderen.

Deze vereniging sloot 2004 af met ruim 54 000 gezinnen als lid.

Een niet mis te verstane boodschap voor alle beleidsmakers in dit land en een opsteker voor alle vrijwilligers die zich inzetten voor meer natuur en een betere leefomgeving!

De redactie wenst alle lezers een gelukkig en succesvol jaar toe!

Alle teksten voor het volgend nummer moeten binnen zijn vòòr 15 februari 2005 op het Email-adres : gilbert.cant@tiscali.be of schriftelijk bij Gilbert Cant, Perstraat 88, 9120 Haasdonk

REDACTIE : Lilianne Verbeke (foto's), Guy Herrijgers, Tonny Temmerman, Katy Beke, Jenny De Laet, Willy Devriese, Jef Verspecht, Romain Van Puyvelde, Dirk Hylebos, Gilbert Cant (foto's).



Beste lezer,

Als er een **overschrijvingsformulier** in dit nummer zit, gelieve dan Uw abonnement te hernieuwen door **5 euro** over te schrijven op het rekeningnummer **000-1709871-52** met vermelding, *abonnement 't groene waasland*.

Indien U vragen heeft kan U steeds telefoneren of een mailtje sturen. Info hierover op blz. 2 (Colofon).

Sinds 1980 kost een abonnement van 't groene waasland 150 Bf, 25 jaar later is de prijs 5 Euro geworden..

Sneeuw (1)

Zo wit had ik haar nog nooit gezien: bekalkt, bepleisterd uit marmer gebeeldhouwd en met slagroom beplakt.

Zo vers voor mij gevallen naakt sinds de eerste dagen en maagdelijk ongerept door sporen onbetreden.

Door mijn voeten gekwetst en beroerd in haar opperhuid behoudt zij mijn begeerte is mijn vormen niet vergeten.

Soms moet ik jaren op haar wachten vandaag heb ik haar weer bemind bedolven door haar witheid zolang haar voorraad strekt.

Jos De Rudder

vzw Durme heeft een
nieuwe website!

Een website wordt steeds belangrijker als communicatiemiddel, vandaar dat vzw Durme een nieuwe website heeft ontwikkeld. Op de website vind je alle informatie over onze reservaten (o.a. het Molsbroek), onze bezoekerscentra, natuurfoto's, onze wandelingen en activiteiten en zo veel meer. Ook het meest recente natuur- en milieunieuws uit de streek vindt er een plaatsje!

Evenals onze reservaten is de website meer dan een bezoekje waard voor iedereen die begaan is met de natuur langs Durme, Donk en Schelde!

www.vzwdurme.be

vzwDURME

Ook cvn heeft een
nieuwe website!

CVN-regio Waasland heeft ook een nieuwe website, die regelmatig wordt aangevuld.

www.cvnwaasland.centerall.com

Tot klikkens,

CVN

klimate ont-regeld

Effecten van klimaatverandering op de natuur

Het broeikas effect en klimaatverandering

In onze atmosfeer zijn broeikasgassen maar voor 0.5 percent aanwezig. Toch is het dank zij deze gassen dat wij hier op aarde een leefbare temperatuur van gemiddeld 15°C hebben in plaats van 18°C onder nul.

Dit verschil van 33°C noemt men het **natuurlijke broeikas effect**. Zonder deze isolerende mantel van broeikasgassen zou normaal leven op aarde onmogelijk zijn.

Door menselijke activiteiten neemt de hoeveelheid broeikasgassen in onze atmosfeer toe. Hierdoor worden het aardoppervlak en de onderste laag van de atmosfeer, de troposfeer, geleidelijke warmer. De hogere luchtlagen daarentegen koelen af. In tegenstelling tot het natuurlijke broeikas effect spreekt men hier van het **versterkte broeikas effect**.

Boosdoeners zijn koolzuurgas (CO₂) dat vrijkomt bij de verbranding van fossiele brandstoffen en dat van voor 1800 gestegen is van 280 ppm tot 376 ppm in 2003. Andere menselijke activiteiten zoals landbouw, veeteelt en gaswinning zijn verantwoordelijk voor de uitstoot van methaan en lachgas.

Ook cfk's die van nature niet op deze planeet voorkomen en die op grote schaal gebruikt werden in spuitbussen en koelkasten zijn broeikasgassen die tegelijkertijd ook de ozonlaag aantasten. Uiteindelijk zullen deze cfk's uiteenvallen in onschadelijke stoffen die noch de ozonlaag noch het klimaat bedreigen maar dat duurt nog tientallen jaren!

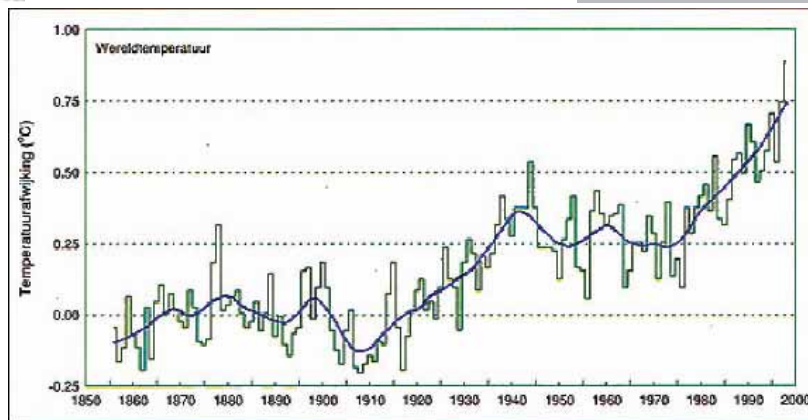
De klimaatverandering in onze contreien wordt gedeeltelijk veroorzaakt door een toename van de zuidwestelijke winden die lucht aanvoeren van over zee. Deze zijn 's winters zacht en tijdens de zomer koel. Vooral de late winters en de vroege lentes in de tweede helft van de twintigste eeuw zouden toe te schrijven zijn aan een **toename van zuidwestelijke winden**. Een tweede oorzaak wordt gezocht in de **luchtdrukverdeling boven het noorden** van de Atlantische Oceaan. Is de luchtdruk op de Azoren veel hoger dan op IJsland dan krijgen wij zachte natte winters.

Recent onderzoek geeft aan dat de toename van zuidwestelijke winden samenhangt met een afkoeling van de hogere luchtlagen die zoals hierboven vermeld, veroorzaakt wordt door enerzijds de afbraak van de ozonlaag en anderzijds een versterkt broeikas effect. Verder onderzoek moet dit wel nog bevestigen. Indien dit echter juist is zal ook de 21^e eeuw gekenmerkt worden door zuidwestelijke winden.





klimaat ont-regeld



Afwijking wereldgemiddelde temperatuur 1856-1999 ten opzichte van 1856-1899. De blauwe lijn is het gladgestreken gemiddelde over 15 jaar (Bron: P.D. Jones, CRU Norwich UK).

Consequenties
van klimaat-
verandering:
een eerste
voorbeeld

Het lijkt niet veel,
0,7 ° C warmer in
twintig jaar.

Toch reageert de
natuur rondom ons
er op.

Het klimaat van West-Europa wordt sterk beïnvloed door de **warme Golfstroom** in de Atlantische Oceaan, die Caribische warmte naar het noorden transporteert. De overheersende westenwinden voeren deze warmte echter landinwaarts; daardoor is vooral Europa in de winter warmer dan andere regio's op vergelijkbare breedtegraden.

Volgens bepaalde klimaatsimulaties voor de 21^e eeuw, verzwakt deze warme Golfstroom. Dit betekent dat onze Europese winters minder zouden getemperd worden en **strenger** zouden kunnen worden.

Op basis van de koolzuur evolutie is het te verwachten dat de CO₂-concentratie in de 21^e eeuw verder zal bepaald worden door de verbranding van fossiele brandstoffen. In die zin verwacht men een toename die varieert tussen 1.5 en 2.6 maal de huidige toename. Hierdoor zou de **gemiddelde wereldtemperatuur met 1.4 tot 5.8°C toenemen**.

Die 5.8°C is vergelijkbaar met de temperatuurtoename sedert de laatste IJstijd. Een klein verschil: dit gebeurde over tweehonderd eeuwen, de nieuwe klimaatverandering zou het klaarspelen in een eeuw;

Hoe weten we dat? We zouden hier ook kunnen zeggen "**meten is weten**".

Aan heel wat universiteiten, zowel op de diensten plantkunde als op de diensten dierkunde, lopen lange termijnonderzoeken. Onderzoeken waarbij zowel planten populaties als dieren populaties op lange termijn gevolgd worden.

Zo'n jaar of tien geleden zagen onderzoekers de eerste gevolgen: planten die vroeger bloeien en hun stuifmeel sneller verspreiden, vogelpopulaties die in de problemen komen doordat ze aangepast zijn aan een bepaald jaarritme waarbij 'hun' rupsen normaal het dikst zijn in mei terwijl ze dat nu zijn in april en zo zijn er nog veel meer.

De zomer- en wintertemperatuur samen met de hoeveelheid neerslag tijdens het groeiseizoen, bepalen de overheersende natuur: welke planten er bloeien en welke dieren er kunnen overleven. Treden er klimaatveranderingen op met hogere temperaturen, veranderende neerslaghoeveelheden, regen op andere momenten, meer stormen en hoogwater op onverwachte tijdstippen en een langer groeiseizoen, dan gaan populaties hierop reageren: sommige soorten kunnen de veranderingen niet aan en verdwijnen terwijl andere soorten het juist beter doen of nieuwe soorten opduiken.

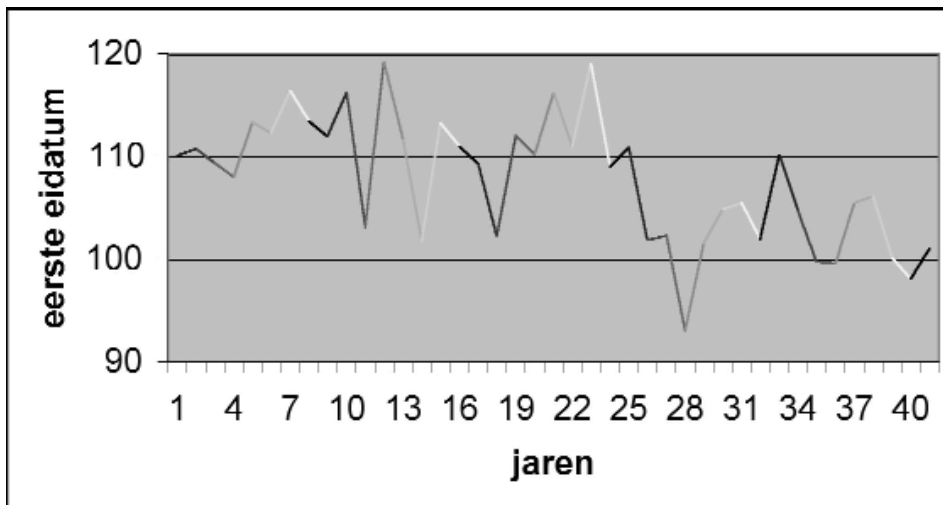


Fig 1: De verandering in legdatum van de koolmeespopulatie in het studiegebied 'Hutsepot' te Zwijnaarde. De gemiddelde eerste eidatum (91 = 1 april) over 40 jaar (1= 1964)

Een mooi voorbeeld hiervan vinden we in de fenologie (biologisch jaarritme) van de Koolmees *Parus major* en meer bepaald in de voedselketen **Zomereik-wintervlinder-Koolmees**.

Sedert 1964 wordt in de schoot van Universiteit Gent populatie-dynamisch onderzoek en later ook gedragsecologisch onderzoek verricht in verschillende gebieden in en rond Gent. In een van die gebieden, wordt de fenologie van de Koolmees nog steeds in detail gevolgd. Fenologen zijn mensen die jaarlijks weerkomende fenomenen bestuderen. Een van die fenomenen in een koolmeespopulatie is de eerste eidatum of het tijdstip waarop een koolmeeswijfje haar eerste ei legt. Door in een populatie de nestkasten tussen maart en mei regelmatig te controleren krijgen we hierover een vrij juist beeld. Bovendien is de eerste eidatum een belangrijk gedragsecologisch kenmerk en een goede maat voor het begin van het broedseizoen bij de Koolmees.

Bekijken we de gemiddelde eerste eidata in

functie van de tijd, (**Fig 1**) dan zien we dat Koolmezen in het betrokken studiegebied thans vroeger beginnen broeden dan veertig jaar geleden. Dat is echter niet overal zo. In Nederland onderzocht men de eerste eidata van 13 koolmeespopulaties met een termijnreeks van minstens twintig jaar (1979-1998) en verspreid over gans Europa (België, Nederland, Engeland, Frankrijk, Rusland en Finland). In vijf van de dertien Koolmeespopulaties (**Fig 2, volgende blz**) begint het broedseizoen opvallend vroeger dan twintig jaar geleden. Hieronder ook het Gentse gebied 'Hutsepot' en het Antwerpse gebied 'Boswachter'. Nederlandse onderzoekers hebben vastgesteld dat de periode van half april tot half mei ongeveer 2°C warmer is dan dertig jaar geleden.

Op het ogenblik dat koolmezen hun eieren leggen berekenen ze het ogenblik waarop er het meeste rupsen van de wintervlinder zijn en de vraag van hun jongen ook het grootst is; Die wintervlinder moet het hebben van pas uitgelopen knoppen van de zomereik om snel te kunnen groeien en daarna te verpoppen. Tot zo'n



klimaat ont-regeld

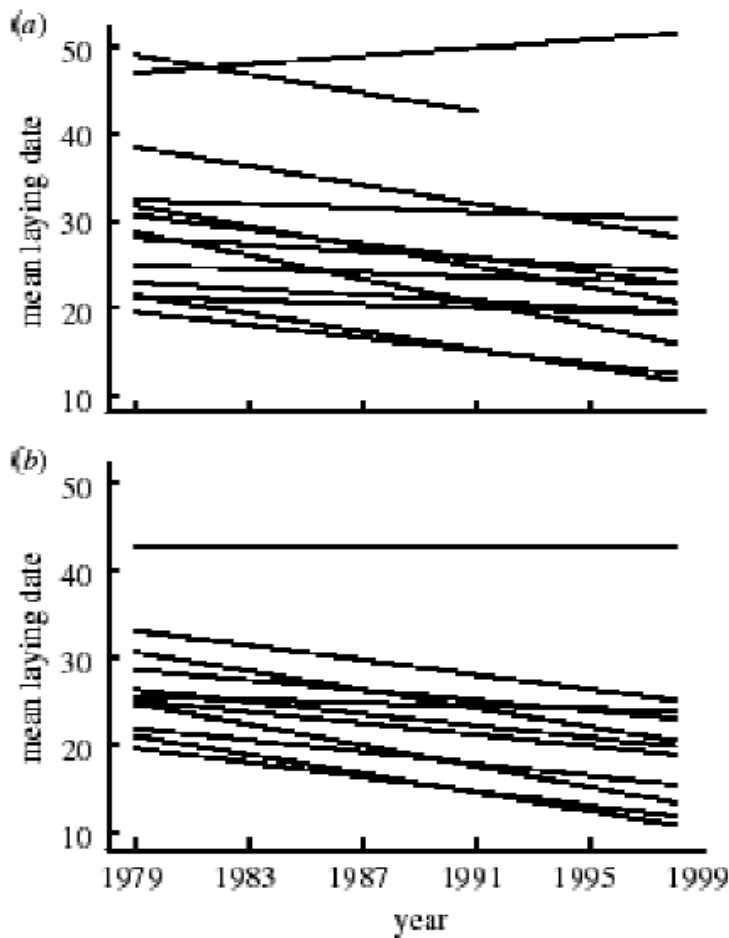


Fig 2: Verandering in legdatum van 13 Koolmees (a) en 11 Pimpelmees (b) populaties in verschillende Europese studiegebieden waaronder ook het studiegebied 'Hutsepot'. (Visser, M.E. et al 2002)

dertig jaar geleden pasten de drie schakels van de voedselketen zomereik-wintervlinder-koolmees mooi in elkaar. Op het ogenblik stelt men vast dat de rekenregels van zowel de wintervlinder als de koolmees niet meer kloppen zodat de dieren last krijgen van 'mistiming' of hun ontwikkeling loop niet meer synchroon met die van de rest van de voedselketen. Hoe komt dat?

De zomereik loopt op het ogenblik zo'n tien dagen eerder uit dan 30 jaar geleden.

De wintervlinders 'berekenen' wanneer ze uit het ei kunnen komen met een zogenaamde 'tempe-

ratuursom'. Dit betekent de som van alle temperaturen hoger dan 3.9°C vanaf 1 januari. Hierdoor zijn ze tegenwoordig vaak zo'n veertien dagen vroeger. Dit is vooral te wijten aan de 'nieuwe' combinatie van vorstdagen en warme winterdagen.

Dit betekent dat de larven die uit het ei komen op een ogenblik dat de knoppen van de zomereik nog niet uitlopen verhonteren.

Voor de Koolmees vormt de rups van de wintervlinder het krachtvoedsel voor de kleine jongen. Vervroegt de Koolmees haar broedseizoen niet, zoals toch het geval blijkt te zijn in een aantal popu-

laties, dan komen de jongen uit het ei op het ogenblik dat de rupsenpiek voorbij is. Ongeveer twee weken zijn er erg veel grote eiwitrijke rupsen te vinden, daarna verpoppen ze en zijn ze onbereikbaar voor de koolmeesouders. Die rupsenpiek valt nu zo'n twaalf dagen vroeger. Vroeg leggende koolmeeskoppels genieten nu een duidelijk overlevingsvoordeel. Waarom doen alle koolmezen het dan niet?

Om te weten wanneer ze moet beginnen leggen, baseert een koolmeeswijfje zich op signalen uit

klimate ont-regeld

haar omgeving. Dat is ook niet zo eenvoudig want er verlopen nog minstens 35 dagen tussen het ogenblik waarop het wijfje haar eerste ei legt en het ogenblik waarop ze 9 tot 12 hongerige jongen moet beginnen voederen. Vroeger voorspelden signalen zoals daglengte en temperatuur keurig wanneer de rupsenpiek ging komen, dat blijkt nu niet meer altijd het geval te zijn. Daardoor krijgt ook de Koolmees last van 'mis-timing'

Waarom beginnen sommige populaties nu wel vroeger te leggen en andere niet?

Hiervoor worden thans **verschillende hypothesen** naar voor geschoven :

* Geografische variatie in de toename van de temperaturen waarop de koolmezen zich baseren. Zo weet men dat in Rusland en Finland de vroege lentetemperaturen niet gewijzigd zijn.

* De legdatum zelf varieert tussen populaties. Zo beginnen de Pimpelmezen op Corsica laat te broeden omdat zij hun jongen voederen met larven afkomstig van immergroene bomen die pas laat uitkomen.. Aangezien de rupsenpiek hier niet beïnvloedt wordt door de veranderende temperaturen kunnen we stellen dat de fenologie van de voedselketen 'boom-rups-vogel' minder temperatuurgevoelig is.

* Ook voor de meer gematigde populaties kunnen temperatuursvariaties optreden zodanig dat in sommige populaties de temperatuur is toegenomen pas nadat de vogels beginnen leggen en niet in de periode ervoor;

* Een laatste hypothese berust op het feit dat de koolmees een vogelsoort is met een variabel aantal tweede broedsels of een tweede broedsel in hetzelfde seizoen na een succesvol eerste broedsel. We kunnen nu stellen dat in populaties met Koolmezen die slechts een broedsel maken de eerste eidatum optimaal is voor dat

ene broedsel. Koolmezen die echter twee broedsels produceren moeten hun eerste broedsel vroeger leggen zodanig dat ze hun reproductief succes optimaliseren over de twee broedsels. Dat betekent dat populaties met tweede legsels sowieso vroeger met leggen beginnen. Door de hogere lentetemperaturen ontwikkelen de winterrupsen zich sneller zodat de piekperiode smaller wordt en het voor de Koolmezen moeilijker wordt om een tweede broedsel te produceren. Zelf heb ik vroeger vastgesteld dat koolmeeswijfjes die na hun eerste broedsel niet in staat zijn om het verloren gewicht op te halen niet meer in staat zijn om een tweede broedsel te produceren. De smallere rupsenpiek kan ook voor het wijfje een hoger gewichtsverlies betekenen tijdens het grootbrengen van de eerste broedsel jongen.

Het is dus duidelijk dat verschillende mezenpopulaties verschillend reageren op de voorkomende klimaatverandering. In die zin zijn lange termijnonderzoeken op het ogenblik goud waard. Zij kunnen ons iets meer leren over de manier waarop populaties reageren op klimaatveranderingen.

Literatuur:

- De Laet, J. & Dhondt, A.A. 1989: Weight loss of the female during the first brood as a factor influencing second brood initiation in Great Tits *Parus major* and Blue Tits *Parus caeruleus*. *Ibis* 131: 281-289
- Roos, R. & Woudenberg, S. 2004: Opgewarmd Nederland: klimaatverandering Uitg. Jan Van Arkel.
- Visser, M.E. & Rienks, F. 2003: Klimaatsverandering rammelt aan voedselketens. *De Levende Natuur*, 104: 110-113
- Visser, M.E. et al. 1998: Warmer springs lead to mistimed reproduction in Great tits *Parus major* Proc. R. Soc. Lond. B., 265 : 867-870
- Visser, M.E. et al 2003 : Variable responses to large-scale climate change in European *Parus* populations. Proc. R. Soc. Lond. B., 270: 367-372

Jenny De Laet, ABLLOvzw





Terug naar af?

De laatste jaren tonen mensen meer en meer interesse voor milieu en natuur. Interesse misschien wel, maar het in de praktijk toepassen blijkt toch nog een paar andere mouwen te zijn, als het hun directe omgeving betreft. Natuur blijft nog steeds en steeds meer een boeiende ver van mijn bed afspelende kijkvertoning.

Tallose inspanningen van natuurdenkende en -acterende mensen ten spijt om onze tuinen ecologisch te gaan beheren, blijven trends en door de media gestimuleerde moderverschijnselen de scepter zwaaien.

Wie echter van natuur houdt (en wie doet dat niet?), moet deze ook kunnen beminnen aan zijn voordeur. Spijtig, maar de realiteit ziet er over het algemeen helemaal anders uit. Het superhygiënische gedrag dat we hanteren in onze huiskamers heeft nu ook onze tuin besmet, waar de tolerantie van natuurlijke processen tot (bijna) nul is herleid.

stenen tuinen ??

Het summum van deze evolutie vertaalt zich de laatste jaren in onze voortuinen, die ongevormd worden tot kei-, siersteen- of dolomiettuinen, versierd met allerlei soorten bloempotten en/of ornamenten.

Dergelijke tuinen zijn uiteraard zeer gevoelig voor o.a. de "bladvalvervuiling", vaak veroorzaakt door de bomen van het openbaar groen, die men via politieke weg probeert te laten verdwijnen, waar men dan nog geregeld in slaagt ook.

Het blijft dus moeilijk om mensen te motiveren hun tuin zodanig in te richten dat deze een (onontbeerlijke) functie krijgt in het ecosysteem, meer bepaald als verbingsgebied in ons landschap.

Van de natuur houden is iets anders (en meer) dan in de winter zaadbollen te hangen om vogeltjes te observeren.

Niettegenstaande mijn positieve en hoopvolle instelling naar de toekomst toe, is deze tekst toch een negatief signaal en jammer genoeg ... ook de realiteit.

Ons Streven vzw.





foto's : Het stenen tijdperk hersterft.



Wil je ook voorbeelden uit het buitenland ? www.sparrowsneedhedges.com

Verslag van de Dag Van De Natuur

Jaja, beste vriendjes, eindelijk was het dan zover, de enige echte Dag Van De Natuur was er dan toch, hoera! Reeds veel te vroeg kroop ik uit mijn warme bedje om in recordtempo mijn kleren aan te schieten en een ontbijt naar binnen te werken. Daarop sprong ik op mijn stalen ros waarmee ik ijlings naar ons aller voorzitter Brecht peddelde.



Daar aangekomen mocht ik nog even wachten omdat onze afdelingsdicta... ehm voorzitter nog om werkhandschoen was (voor het gehele verhaal hierover, contacteer Brecht). Toen Brecht dan toch werkhandschoenen had, trokken we gezwind naar Olbaerd, en reden vanaf daar (met de roestige vehikel van Gorik dat voor auto moet doorgaan) verder naar de plaats van afspraak. Daar pikten we onze twee metgezellen op en reden we gezamenlijk naar het Heidebos.



Toen we daar op het stuk aankwamen dat we normaalgezien van alle vogelkers moesten ontdoen, bleek dat alle vogelkers al netjes omverlag... De schuldige bleek nog steeds ijverig aan het werk te zijn. Hij bleek dit lapje grond gereserveerd te hebben om alle vogelkers om te leggen en te verkopen. Een telefoontje later kregen we te horen dat we dan maar een ander perceel mochten platgooien.

Het perceel bleek een oude bekende te zijn, we hadden er tijdens ons fameuze Heidewaldkamp al namelijk een hoop coniferen omgelegd. Nu was het dus de beurt aan de resterende coniferen (en daartussendoor ook nog een paar vogelkersen) om tegen de vlakte te gaan. Gelukkig voor Brecht was de wespennest van afgelopen zomer al verdwenen. Toen alle coniferen dan tegen de vlakte lagen en er een hoop stookhout was opgeladen, was het eindelijk tijd om onze boterhammetjes te nuttigen. Iedereen had natuurlijk een welgevulde brooddoos bij, behalve (u raadt het al) Brecht (afdelingsvoorzitter zijn blijkt een of ander verschijnsel mee te brengen waardoor men steeds in het middelpunt van de aandacht komt te staan).

Toen alle boterhammetjes vakkundig opgeslokt waren, werd het tijd om verder te trekken naar een volgend stuk bos waar vogelkersen omgelegd mochten worden. Voordat echter de eerste vogelkers zelf een blaadje gekrenkt werd, stak er een behoorlijk vervelend probleem de kop op.

Even ter inleiding: toen de tweede wereldoorlog afgelopen was, besloten de Canadezen doodleuk om een opslagbasis neer te poten in het mooie Heidebos en (belangrijk detail) deze te omheinen met ijzeren palen waardoor ge draad kunt steken. Toen de basis afgebroken werd, vond men er niets beter op dan deze palen gewoon boven de grond af te breken in plaats van ze netjes uit te graven. Daardoor steken er op verscheidene plaatsen in het Heidebos nog steeds U-vormige ijzeren pinnen uit de grond.

jong geleerd, ...

Deze smeerlapperijen vormen de kern van het probleem. De Land Rover van onze twee metgezellen was namelijk over een paar van deze laatste heen gereden en had drie lekke banden (een daarvan aant remorksken) en er was maar één reservewiel beschikbaar... Problematisch.

Na veel vijven en zessen besloten we dan dat reservewiel te gebruiken en een iemand met de Land Rover naar de dichtstbijzijnde garage te sturen terwijl de rest dan toch maar wat vogelkersen ging molesteren. Dit werd met veel jolijt gedaan, wat resulteerde in een innovatieve techniek om tien centimeter dikke vogelkersen in een keer met het kapmes om te leggen.

Deze techniek gaat als volgt: men neme 2 personen, 1 kapmes en 1 vogelkers van ongeveer 10 cm dik. Eén van beide personen hangt zich met zijn volle gewicht aan de vogelkers zodat deze sterk doorbuigt. De andere persoon neemt het kapmes ter hand en geeft welgeteld 1 ferme tik op de stam van de vogelkers, exact op het buigpunt van de stam. Voila, proficiat, u heeft zonet een vogelkers de wereld uit geholpen.

Een behoorlijk aantal geveldde vogelkersen later was het al 5 uur en was het probleem met de Land Rover min of meer opgelost, zodat wij allen tevreden huiswaarts konden keren. We namen afscheid van onze vrienden en stapten terug in het roestige vehikel van Gorik om goedgemutst huiswaarts te keren.

Ruben Meersman, JNM afdeling Waasland



Zie ook de webstek : www.abllo.be klik dan op **kalender**

C.V.N. wandelingen : De deelname is gratis. Iedereen is van harte welkom.

De wandelingen duren tussen de 2 en 3 uur.

*L = Laarzen gewenst, zeker bij vochtig weer. * = Geschikt voor wagentjes.*

ALLE ACTIVITEITEN ZIJN TOEGANKELIJK VOOR IEDEREEN!!

Vrijdag 21 januari

Vzw Durme Voordracht met dia's Vlaamse amfibieën en reptielen.

Door Robert Jooris. Afspraak: 20u in BC Molsbroek.

Robert Jooris is ongetwijfeld één van de meest bekende herpetologen in Vlaanderen en ver daarbuiten. Hij deed de afgelopen jaren heel wat onderzoek naar het Groene kikkercomplex en bracht daar onlangs een boek over uit. Zijn diavoorstelling behandelt de herkenning, verspreiding en ecologie van de amfibieën en reptielen in Vlaanderen. Een mooie inleiding op een nieuw paddentrekseizoen!

Info: Peter Claus, 09/348 30 20

Zondag 23 januari

Natuurpunt Zuid-Waasland Bustocht naar Zeeland. Observatie van watervogels.

Inschrijving: 15 euro te storten op rekeningnr. 880-4709431-31 (met vermelding busreis). J.N.M.-leden en kinderen tot 12 jaar: 10 euro. Er zijn slechts 50 plaatsen. Picknick, warme kleidij, laarzen, verrekijker en vogelgids niet vergeten!

Gids : Tim Audenaert. Samenkomst: aan het zwembad van Sin-Niklaas om 08u00. Einde 18-19u Info: bellen naar Margot op 03/776 90 38 of Johan op 03/777 89 26.

Meer info in vorig nr van *'t groene waasland*

Hortus ter Saksen Voordracht 'vleermuizen in Hof ter Saksen'

Na het tellen van de overwinterende vleermuizen in de ijskelders van het domein, volgt een koete diavoorstelling van de meest courante vleermuizen uit onze regio.

Aansluitend volgt een CVN-winterwandeling op het domein.

Lesgever: Arno Thomaes, Vleermuizenwerkgroep Vlaanderen. Plaats: Bioklas Oranjerei Hof ter Saksen van 14u tot 16u30. Inkom gratis.

CVN R. De Vidtpark St-Niklaas	14u00 Koer Kasteel Walburg	*
Hof ter Saksen	Schuilhuis in het park, Zandstraat Beveren	L*

Zaterdag 29 januari

Natuurpunt Waasland Noord Landschapsbeheer, wilgen knotten langs de Kreek.

We komen samen om 13u30 aan het Natuurhuis Panneweel, Krekeldijk 2 te Meerdonk.

Zondag 30 januari

Natuurpunt Zuid-Waasland Werkdag rietsnijderij 9uur aan Kerk Sombeke.

Breng laarzen en goede werkhandschoenen mee en eventueel pick-nick (volledige dag). Deze

werkdag gaat niet door bij hevige regen.
Info: Chris Van den Berghe (0494/62 38 08)

Zaterdag 5 februari

JNM Waas PIEP Vetbollen maken voor de vogels en een film bekijken.

Waar: natuureducatiecentrum Walburg St.-Niklaas.

Wanneer: van 14u00 tot 17u00. Info: PieterJan Nys, pieterjannys@advalvas.be

Natuurpunt Zuid-Waasland Werkdag Moervaartmeersen.

9uur in dreef naast varkensboederderij. Breng laarzen en handschoenen mee. Info: Tom Neels (03/772 59 30)

Zondag 6 februari

CVN + Ons Streven Geleide natuurwandeling Tielrode Veer.

Durmeveer St. Jozefstraat Tielrode (Temse) 14u15 L

CVN + Vzw Durme Natuurwandeling in het Molsbroek, begeleid door een natuurgids.

Afspraak: 14u30 aan het bezoekerscentrum Molsbroek. Info: Peter Claus, 09/348 30 20

CVN Blokkersdijk Antwerpen LO 10u00 Manège, Ch. De Costerlaan, Antwerpen LO L*

Natuurpunt Waasland Noord Een winterse uitstap naar Zeeland.

Een winterse uitstap naar Zeeland is voor de vogelkijkers onder ons een absolute must. Deze uitstap voert ons langs de Flauwers en Wevers inlaag, vervolgens naar Brouwersdam en zo tot aan de Haringvliet. Bij mindere gunstige weersomstandigheden wordt het programma aangepast. Vertrek om 8u30 aan de Park en Ride, afrit Vrasene Verrebroek - N 49 (expressweg). We rijden kostendelend met eigen auto's. Middagpauze in café Biljart in Goederede. Mee te brengen ; warme kledij, boterhammen, verrekijker en telescoop. Terug : ongeveer 18 uur.

Hortus ter Saksen Natuurtocht 'Haren (Borgloon) - Grote Spouwen'

Een fraai stukje Haspengouw slingert rond Tongeren en brengt ons langs de commanderie van Alden Biesen naar Grote Spouwen, brongebied van de Demer. Een snoer van bossen, dreven, holle wegen en historische plekjes.

Afspraak: 9u00 aan de kerk van Haren. Inschrijven bij Freddy (0475/92 34 84)

Vrijdag 11 februari

Vzw Durme Uilencursus deel 1: De uilen van België.

Vzw Durme organiseert deze maand een tweedelige cursus over uilen. In dit eerste deel brengt Jan Maertens een multimediapresentatie over de herkenning, de ecologie en het voorkomen van de uilen in België. Na afloop van de presentatie brengen we een bezoek aan de reservaatpercelen bij het Donkmeer in de hoop een aantal uilen zoals de Steenuil, de bosuil en de Ransuil te kunnen observeren.

Afspraak: 20u00 in het bezoekercentrum Donkmeer. Info: Jan Maertens, 09/348 30 20

11 tot 13 februari

JNM Waas INI + GEWOON Werkweekend.

De werkmacht en afdeling middekust organiseren dit weekendje voor iedereen die eens meer wil weten over werken. Aan de hand van een praktijkvoordeel leer je een beheersplan schrijven, indienen en uitvoeren! Er wordt gewerkt met handen en hoofd, zodat je na het weekendje zin hebt om, met goede kennis van zaken, in jouw eigen afdeling aan de slag te gaan. JNM'ers zijn van wezenlijk belang in het behoud van natuurreservaten. Wij bieden je een opstapje, een draagvlak voor jullie daadkracht.

Waar: Oostende (afdeling Middekust). Inschrijven en info: Gorik Verstraeten (nbs@jnm.be)

Zondag 13 februari

Vriendenkring Panneweel Winterwandeling met soep.

Vertrek om 14u aan het Natuurhuis Panneweel. We wandelen rond de Saleghemkreek met aandacht voor onze nieuw ingezaaide percelen en de aanplant van een bos. Na de wandeling vergasten we de deelnemers op gratis soep.

Natuurpunt Zuid-Waasland Vogels kijken in het Molsbroek.

14u00 aan het bezoekerscentrum. Verrekijker of telescoop meebrengen. Gids: Joris Everaert.

Zaterdag 19 februari

Velt Verdeling van zaden en hulpstoffen.

Van 9u00 tot 12u00 bij Luxabo St.-Niklaas.

Zondag 20 februari

JNM Waas Zeelandtocht met provincie Brabant

We gaan met de bus naar zeeland vogels kijken. Vertrekkur volgt nog?. Meer info Brecht De Meulenaer (Waasland@jnm.be)

Vrijdag 25 februari

Vzw Durme Uilencursus deel 2: Braakballenavond.

Vele roofvogels en kraaiachtigen braken dagelijks een kleverige bal uit, doe bestaat uit onverteerbare resten van hun prooien. In de braakballen vana bijvoorbeeld uilen zijn heel wat schedels en beenderen van muizen en vogels terug te vinden. De determinatie van die prooieresten kan ons helpen om meer te weten te komen over de verschillende muizensoorten die in een bepaald gebied voorkomen of over het dieet van een Kerkuil. Op deze activiteiten gaan we zelf braakballen pluizen en nagaan welke prooien bijvoorbeeld de Ransuilen uit het Molsbroek verorberen. Afspraak: 20u00 in het bezoekercentrum Molsbroek. Info: Jan Maertens, 09/348 30 20

Ons Streven Uitstap naar volkssterrenwacht Mira te Grimbergen:

Na een boeiende voordracht van TV-weerman Frank De Boosere over de fascinerende wolkenwereld, mogen we door een heuse telescoop een blik werpen op de maan, op Saturnus met zijn wondermooie ringen en maantjes, en de winterse sterrenhemel.

Samenkomst: aan de kerk van Tielrode om 18u15. Kostprijs: 5 euro ter plaatse te betalen. Vervoer: met eigen wagen - carpooling. Inschrijvingen en info: Ludo Boel, Ddurmestraat 2, 9140 Tielrode tel. 03/771 41 26 boel.ludo@pi.be Uiterste inschrijvingsdatum: 18 februari 2005.

Zaterdag 26 februari

JNM Waas PIEP Paddenoverzet in Kallo

Ook dit jaar gaan we weer helpen padden over te zetten in Kallo om 20uur. Meer info: Pieterjan Nys, pieterjannys@advalvas.be

Zaterdag 26 en zondag 27 februari

JNM Waas INI + GEWOON Knotweekend in natuurreservaat de Grote Geule.

We blijven slapen bij Gorik. Meer info: gorik Verstraeten (gorik.verstraeten@jnm.be)

Zondag 27 februari

CVN + Vzw Durme Natuurwandeling langs de Oude Durme.

Begeleid door een CVN-natuurgids.

Afspraak: 14u00 aan de Durmebrug in Waasmunster. Info: Peter Claus, 09/348 30 20

Zaterdag 5 maart

Vzw Durme Uilencursus deel 3: Uilenwandeling.

Als laatste onderdeel van onze uilencursus maken we een excursie om uilen in de levende lijve te horen en te zien. In de omgeving van Hamme broeden heel wat Steenuilen, Ransuilen en Bosuilen! Op deze activiteit gaan we vooral aandacht schenken aan de auditieve herkenning van uilen. Een echte aanrader oor iedereen die zelf uilen wil waarnemen en herkennen.

Afspraak: 19u00 aan de kerke van Kastel (Hamme) Info: Frans Van Havermaet, 052/47 18 93.

Velt Praktische snoeicursus.

O.l.v. Etienne Raemdonck. Vormsnoei, onderhoudssnoei en boomverzorging. Geen snoeireedschap meebrengen. En zoals steeds in 't Panneweel sluiten we af met een gratis dorstlesser. Voor diegenen die ook nog een stukje in de namiddag de handen uit de mouwen willen steken is er vegetarische soep met brood. Wie blijft geeft een seintje aan Marie)Louise, tel. 03/779 95 42 of mailen marie-louise.verbruggen@versateladsl.be

Zondag 6 maart

JNM Waas Combi-activiteit met NJN naar 't Hellegat.

We gaan met de nederlandse jnm een bezoekje brengen aan 't Hellegat. Een mooi gebiedje een eindje over de grens. We vertrekken met de fiets in Sint-Niklaas.

Info: Brecht De Meulenaer (waasland#jnm.be)

CVN + Vzw Durme Natuurwandeling in het Molsbroek, begeleid door een CVN-natuurgids.

Afspraak: 14u30 aan het Bezoekerscentrum Molsbroek. Info: Peter Claus 09/348 30 20

Vzw Durme Uitstap naar Oostkantons.

Afspraak 7u00 aan het bezoekerscentrum Molsbroek;

Info Peter Claus, 09/348 30 20. Zie ook kalender-info

Hortus ter Saksen Natuurtocht 'Hastière - Doischer'

k a l e n d e r

We starten in Hastière aan de brug over de Maas en klimmen al meteen 140 m om een prachtig uitzicht te hebben over de Maasvallei. Verder volgen we de vallei van de Hermeton richting Doische. Het is een verlengde van onze wandeling (oktober '04) in de Viroinvallei.

Afspraak: 9u00 aan de kerk Hastière. Inschrijven bij Etienne (0478/42 23 50)

CVN Grote Geul Kieldrecht

14u00 Kerk van Kieldrecht. L

Zaterdag 12 maart

Ons Streven Geboortebos

De ouders van de Tielroodse borelingen van 2004 mogen voor hun kindje een knotte aanplanten in de geboortedreef op het provinciaal domein Roomacker. Daarna volgt een gratis receptie voor ouders en leden. Samenkomst: Provinciaal domein Roomacker, Hofstraat te Tielrode om 14u30

11 tot 13 maart

JNM Waas PIEP weekend

Ook dit jaar is er weer een piepweekendje met afdeling Denderstreek, waar het gaat doorgaan is nog een verrassing, maar hou deze datum alvast vrij. Meer info: Pieterjan Nys, pieterjan-nys@advalvas.be

Zondag 13 maart

Natuurpunt Zuid-Waasland Voorjaarswandeling in de Daknamse Meersen.

Afspraak om 14u30 aan de kerk van Daknam. Einde rond 17u00. Mee te brengen laarzen + verrekijker. Honden niet toegelaten.

Info: André Van Peteghem (09/346 64 68)

CVN Daknamse meersen

14u30 Kerkje Daknam. L

Vrijdag 18 maart

Vzw Durme Voordracht over de Vos in Vlaanderen.

Koen Van Den Berge werkt voor het Instituut voor Bosbouw en Wildbeheer en doet onderzoek naar de verspreiding en ecologie van de Vos en marterachtigen in Vlaanderen. In zijn voordracht bespreekt hij de revival van de Vos in Vlaanderen: de habitatkeuze, voedsel, dichtheden, verspreiding, de relatie tussen de Vos en de mens, enz. Naar aanleiding van de tentoonstelling Vossenstreken die in het bezoekerscentrum Molsbroek loopt is dit een bijzonder interessante activiteit voor iedereen die zich boeit in de Vos en natuur in Vlaanderen.

Afspraak: 20u00 in het Bezoekerscentrum Molsbroek. Info: Peter Claus, 09/348 30 20

Zaterdag 19 maart

JNM Waas Eetavond.

Met de opbrengst van de eetavond gaan we gasbekkens en ander excursiemateriaal kopen. Er wordt nog een uitnodiging verstuurd. Info: waasland@jnm.be

Vzw Durme Nacht van de Duisternis.

Naar jaarlijkse gewoonte worden op de nacht van de duisternis in heel wat Vlaamse gemeenten

overbodige straat- en monumentverlichting uitgeschakeld. Een ideaal moment om een nachtwandeling te maken en aandacht te schenken aan de problematiek van lichtvervuiling. Op een wandeling van om en bij 4,5 km bekijken we de sterrenhemel met een speciale telescoop, proberen we uilen waar te nemen en schenken we aandacht aan lichthinder en -pollutie.

Organisatie: Miieraad Hamme ism vzw Durme, KVLV Moerzeke, Natuupunt 's Heerenbosch (kern Hamme), VELT en VOC 'De Klamper'

Afspraak: 19u00 in het ontmoetingscentrum 'De Vrede' (Vredestraat, Moerzeke). Info: Frans Van Havermaet, 052/47 18 93

Zondag 20 maart

CVN + Ons Streven Geleide natuurwandeling Bunt en Bos

Café 'In den Bunt', Bunt Hamme 14u15 L

Natuurpunt Waasland Noord Nieuwe natuur op de Linkerscheldeoever.

Bezoek aan de verschillende natuurontwikkelingsprojecten. Samenkomen aan de kerk te Verrebroek om 14 uur.

CVN Parkenwandeling 14u00 Kerk centrum Waasmunster *

Stroppers St-Gillis-Waas 14u00 Kerkje van 't Kalf St-Gillis-Waas L*

't Steengelaag Stekene 14u00 Oud-station Stekene L

Hof ter Saksen Beveren-Waas 14u30 Schuilhuis in het park, Zandstraat, Beveren L/*

Puiveldebos Belsele 14u30 Hoek Kouterstraat-Gouden Leeuw. L

Woensdag 23 maart

Velt Voordracht 'Kleren maken de man. En over de man die de kleren maakt'.

In het milieucentrum Walburg om 19u30, Walburgstraat te St.-Niklaas

Zaterdag 26 maart

Natuurpunt Zuid-Waasland Werkdag Daknamse Meersen

Afspraak om 13u30 aan de kerk van Daknam. Breng stevig schoeisel en handschoenen mee. Info: Paul Durinck (0478/27 93 05)

Zondag 27 maart

CVN Etbos Moerbeke-Waas 14u30 Café Etbos, Moerbeke-Waas. L

Zaterdag 2 april

Ons Streven Zwerfvuilectie

Reeds voor de 5e keer organiseert OnsStreven vzw een zwerfvuilectie. Deze keer wordt het provinciaal domein Roomacker onder handen genomen. Iedereen is welkom om een handje toe te steken. Samenkomst: Provinciaal domein Roomacker Tielrode, ingang Hofstraat om 9 uur.

Zondag 3 april

CVN + Ons Streven Geleide natuurwandeling Tielrode Veer

Durmeveer St.-Jozefstraat Tielrode (Temse) 14u15 L

CVN Molsbroek Lokeren 14u30 Bezoekerscentrum Lokeren. *
Steengelaag-Oud Vliegveld 14u00 Roosenbergabdij Waasmunster. L

Tentoonstelling Vossenstreken Vzw Durme

Bezoekerscentrum Molsbroek. **ZIE BLZ 21.**

Van 7 tot 31 januari: zondag van 14u tot 17u

Van 1 februari tot 30 april: zon- en feestdagen van 14u tot 18u en woensdag van 13u tot 17u.

Vzw Durme organiseert een uitstap naar de Oostkantons op zondag 6 maart.

Het plateau van de Hoge Venen is uniek in België door zijn geologie, hoogte, hydrologie, klimaat en vegetatie. Het zijn de eerste westelijke uitlopers van het Midden-Europees middelgebergte en bestaan uit een verlaten landschap van heidevelden en hoogveenmoerassen. Ondanks de geringe hoogte van net boven de 500 m komt het gebied overeen met een berggebied op 1200 m. Zowel flora als fauna bevatten verschillende boreale en supalpiene elementen die als relictten van de laatste ijstijd beschouwd worden.

De Hoge Venen zijn in 1957 uitgeroepen tot natuurreservaat en zijn meer dan 6000 ha groot. Ze vormen een eenheid met het natuurreservaat en zijn meer dan 600 ha groot. Ze vormen een eenheid met het natuurreservaat 'De Eifel' langs Duitse zijde en zijn onringd door talloze oude bossen en beekvalleien.

Omwille van de bijzondere biotoopen in de Hoge Venen kun je er heel wat zeldzame vogels vinden. Zo broedt er Koerhoen, Ruigpootuil, Grijskopspecht, Middelste Bonte specht, Zwarte specht, Notenkraker, Sijs, Barmsijs, Kruisbek, Rode wouw, Zwarte wouw, Wespendif en Boomleeuwerik. Tijdens de trekperiode zijn er regelmatig overvliegende Kraan vogels en pleisterende Blauwe kiekendieven te zien.

In de voormiddag gaan we een wandeling maken doorheen Fagne Wallone, één van de natste en meest intact hoogvenen. Hier bevindt zich de belangrijkste populatie Korhoeders en zijn heel wat zeldzame zangvogels te zien. Onze picknick verorberen we in het bezoekerscentrum en vervolgens maken we een wandeling in de bossen van Logbiermé, waar zich de belangrijkste Belgische populaties van Ruigpootuil en Notenkraker bevinden. Een niet te missen uitstap!

Afspraak: 7u00 aan het Bezoekerscentrum Molsbroek.

Info: Peter Claus, 09/348 30 20

24 APRIL VLAAMSE ARDENNENDAG

Op 24 april 2005 trekken we er weer op uit om tussen massa's blauwe hyacinten te kuieren en te genieten van een wondermooi voorjaarstapijt in de Vlaamse Ardennen.

We beginnen de dag op de Koppenberg en voelen ons eventjes in de 'ronde van Vlaanderen' maar gelukkig hoeven we die niet te doen met de fiets! We kozen deze plek voor een landschapswandeling met alle Vlaamse Ardense ingrediënten: bosranden, holle wegen, weiden, akkers en een typisch Vlaams Ardennenbos met vooral beuk en ondergroei van wilde hyacint. Dit bos, op de heuvel en de flanken van de Koppenberg vormt een groene long tussen Melden, Oudenaarde en Nukerke. We krijgen deze morgen dus al veel om van te genieten!

Op de middag eten we onze boterhammen op in de schilderachtige stad Oudenaarde, waar de gids van de namiddag ons opwacht voor een excursie in het Trimpontbos in Everbeek. Dit boscomplex is één van de rijkste van de streek. Het reliëf is hier sterk geaccidenteerd en ingesneden door enkele bronbeken, die behoren tot de zuiverste van Vlaanderen. Aan de oevers prijken grote velden daslook, reuzenpaardestaart, bittere veldkers, hangende zegge, enz.. In de drogere gedeelten van het bos groeien nog enkele gele narcissen tussen de wilde hyacinten. Waarschijnlijk brengt de gids ons ook

naar een plekje waar de wrangwortel nog groeit.

Doordat de wandeling start op de top van een 'getuigenheuvel' zal de gids zeker onze aandacht trekken op de geologie van deze streek, die op flora en fauna een sterke stempel drukt. En doordat de wandeling langs een kleinschalig weidenlandschap loopt zullen we zeker ook kunnen genieten van de zang van geelgors, grasmus en ander klein grut.

Een dag dus om te ontsnappen aan de drukte van alledag in een bijna feeëriek kader. Wie thuisblijft mist vast en zeker een heleboel!

Vertrek: 8 uur zwembad Sint Niklaas met eigen wagens

Meenemen:

- makkelijke wandelschoenen en best ook laarzen

- boterhammetjes graag in milieuvriendelijke verpakking om een aluminiumberg te vermijden.

Info: Christel Strybos 052/46.00.58

boshyacint



V o s s e n s t r e k e n

Sinds een aantal jaren maakt de Vos terug furore in Vlaanderen. Omwille van het grote aanpassingsvermogen kan je een Vos in bijna elk biotoop ontmoeten: in bossen, op weilanden en akkers, in heiden en duinen, nabij moerassen, zelfs in steden en dorpen.

De Vos is een echte voedselopportunist: hij eet zowat alles wat hij op zijn nachtelijk rooftochten tegenkomt. Zo bestaat zijn dieet hoofdzakelijk uit kleine zoogdieren en wilde konijnen. Maar ook op de grondlevende vogels, ongewervelden, fruit, afval en aas worden vaak gegeten. Natuurlijk laat de Vos zich soms verleiden om neerhofdieren zoals kippen te verorberen.

Omwille van de bovenstaande redenen doen er de wildste verhalen de ronde over de Vos. Zo wordt de natuurbeweging wel eens verweten dat zij verantwoordelijk is voor de 'vossenplaag' door 'massale uitzettingen'. De politie wordt regelmatig opgetrommeld als een Vos een kip kwam stelen, de gemeentelijke milieuambtenaar krijgt boze burgers over de vloer, er worden schadeclaims ingediend na een aanrijding met een Vos, enz.

Om de werkelijkheid van al die geruchten te achterhalen loopt aan het Instituut voor Bosbouw en Wildbeheer (IBW), een meerjarig wetenschappelijk onderzoek naar het voorkomen en de ecologie van de Vos in Vlaanderen. Een voorproefje ervan kon je al lezen in de nieuwe zoogdierenatlas, maar heel binnenkort stel het IBW zijn resultaten voor in een Vossensymposium.

Ook in de omgeving van het Molsbroek is de Vos een regelmatige verschijning. Een reden te meer om dit voorjaar stil te staan bij dit schitterende dier. vzw Durme organiseert daarom twee activiteiten:

Van zondag 9 januari tot en met zondag 24 april loopt in het bezoekerscentrum Molsbroek de tentoonstelling Vossenstreken. Een interactieve vossententoonstelling voor groot en klein!

Op vrijdag 18 maart brengt Koen Van Den Berge een voordracht over de Vos in Vlaanderen. Koen is de verantwoordelijk voor het IBW-onderzoek naar de Vos in Vlaanderen. In zijn voordracht bespreekt hij de revival van de Vos in Vlaanderen: de habitatkeuze, voedsel, dichtheden, verspreiding, de relatie tussen Vos en mens... Jullie worden verwacht in het bezoekerscentrum Molsbroek om 20u00!



Meer informatie over de tentoonstelling en de voordracht vind je op onze nieuwe website: www.vzwdurme.be!

Tot in het bezoekerscentrum Molsbroek!

vzwDURME



Nacht van de
Duisternis op 19
maart 2005

Proef de Nacht !

Onze moderne maatschappij kan niet zonder een degelijke verlichting.

Jammer genoeg is het gebruik van kunstlicht in veel gevallen geëvolueerd naar overdaad.

Beelden vanuit de ruimte tonen duidelijk aan dat Vlaanderen een van de **meest verlichte regio's** in de wereld is, maar **zeker niet een van de best verlichte**. Een groot deel van het licht komt daar terecht waar het niet nodig of niet gewenst is.

Zo verlichten we onnodig de sterrenhemel, groene bermen langs de straat, de tuin van de burens enz. en vormen we Vlaanderen om in een lichtland. Hier hangt ook een kostprijs aan: lichtvervuiling hangt nauw samen met nutteloze energiekosten en extra milieubelasting. De problematiek heeft dus ook zijn weerklink in het energiebeleid van Vlaanderen.

Het Platform Lichthinder organiseert de **10de Nacht van de Duisternis**.

duisternis in het licht??

We roepen in de eerste plaats besturen op om een deel van hun openbare verlichting te doven. Ook handelaars, bedrijven en bevolking kunnen een steentje bijdragen door hun verlichting te doven of op een lager pitje te zetten.

Op die manier komen de nachtelijke natuur en de nachtelijke sterrenhemel volledig tot hun recht en kunnen we pas echt proeven van de nacht! Hopelijk groeit dan het besef dat we het nachtelijk landschap niet verloren mogen laten gaan en dat we hiervoor bewuster met onze verlichting zullen moeten omspringen!

Op 19 maart 2005 organiseert het Platform Lichthinder de 10de 'Nacht van de Duisternis'. Bij de vorige editie namen 161 gemeenten deel en namen 15 000 mensen deel aan de 40 activiteiten, verspreid over heel Vlaanderen.

Tijdens de jubileumeditie op 19 maart zal meer aandacht worden geschonken aan de structurele aanpak van lichtvervuiling.

Bovendien wordt het 'Europees symposium ter bescherming van de nachtelijke sterrenhemel' op 29 en 30 april 2005 in Genk georganiseerd.

Charter Lichthinder

In september 2004 lanceerde het Platform Lichthinder, een samenwerking van Bond Beter Leefmilieu, de Werkgroep Lichthinder van de VVS en de vzw Preventie Lichthinder, de cam-



Herken je deze omgeving ??





duisternis in het licht ??

pagne 'Verlichten zonder hinder'. Het Charter Lichthinder werd naar alle steden en gemeenten gestuurd. Door het ondertekenen van het charter engageert een stad of gemeente zich om tijdens het projectjaar de bepalingen van het charter te volbrengen. Het Platform Lichthinder wil de steden en gemeenten stimuleren om stappen tegen lichtvervuiling te zetten door hapklare instrumenten aan te bieden.

Geef je eigen gemeentebestuur even een duwtje om aan te sluiten.

<http://www.bblv.be/lichthinder/>

<http://www.lichthinder.be/>

<http://www.preventielichthinder.be/>

*ABLLO*vzw

ZAL HET KLOOSTER- BOS TE STEKENE VERDWIJNEN?

Midden in het centrum van Stekene, achter het OCMW gebouw ligt een prachtig stukje parkbos. Het O.C.M.W. wil dit bos vernietigen en er twee senioren/service flats bouwen.

In een eerste fase zal men het jongste bosge-

deelde gebruiken, maar het OCMW heeft ook een stedenbouwkundig attest aangevraagd om het oudere gedeelte van het bos te mogen verkavelen

Dit gedeelte van het bos is meer dan 100 jaar oud. Het is de vroegere tuin van het klooster en heeft een historische waarde. Vanuit ecologisch standpunt tref je er waardevolle bomen aan. Zoals eiken die meer dan 100 jaar oud zijn. Oude knotlinden die je enkel nog in Alden Biesen kan terugvinden. Verder nog een vijftal acacia, esdoorn, tamme kastanje, paardekastanjes enz..

Het belangrijkste is dat het volledige bos zich in het centrum van Stekene bevindt en zich uitstrekt van het OCMW gebouw tot aan het kleuterschooltje. Hier kan de sociale en recreatieve waarde van het bos volledig tot zijn recht komen. Als men dit parkbos een beetje meer ontsluit wordt het een prachtige ontmoetingsplaats voor spelende kin-





deren en verpozende bejaarden. Welke school droomt er niet van om met de kleine kapoenen het bos in te duiken? Ook de andere scholen en jeugdbewegingen kunnen er komen. In feite is dit bosje een speelbos. Vele gemeenten benijden Stekene voor dit unieke stukje groen in het centrum.

Gemakkelijk te voet te bereiken. Een oase van rust en stilte!!

In dit bos is ook een pad gelegen dat naar de kerk toe gaat. De ideale, veilige schoolroute voor de zwakke weggebruiker. Het bewijs is er: dit pad wordt vaak gebruikt door de kinderen om zo de Kerkstraat niet te moeten gebruiken.

Bosbeheer heeft om technische redenen ongunstig advies gegeven

Ondergetekenden vinden dat het bos moet blijven. En dat het park en heel de omgeving een opknabbeurt verdient. Bij de Stekense bevolking mag bekend gemaakt worden wat moois

onze gemeente te bieden heeft.

Is er dan een alternatief zult u zich afvragen, want aan de stijgende behoefte aan serviceflats moet men toch tegemoet komen? Jazeker! Achter het OCMW heeft men een paar jaar een grote wei gekocht. Ze hebben er een pad in gelegd met wat bomen erop. Op zich een mooi initiatief, maar wij geven er ronduit de voorkeur aan om daar de nieuwe service flats te bouwen en het bos te vrijwaren. Het bos heeft immers een veel rijkere historische, ecologische, sociale, recreatieve en educatieve aantrekkingskracht.

Eric Vandaele (03/789.09.06), Jan Van Remoortel en Rudy Wyttock uit Stekene

Deze aanklacht wordt ook ondersteund door ABLLO en Natuurpunt.



actie tegen afschaffen van provinciale subsidie voor aankoop natuur

Zowat 15 jaar geleden besliste het provinciebestuur van Oost-Vlaanderen om de aankopen van gronden door erkende natuurverenigingen met de bedoeling ze in te richten als natuurreservaat te subsidiëren.

Aanvankelijk voorzag het bestuur hiervoor 2 miljoen Belgische Franken in de begroting. Dit bedrag was de jongste jaren verhoogd tot 30.198.000 euro. Hiermee konden Natuurpunt en Vzw Durme, samen met de toelage van de Vlaamse Gemeenschap en met **minimum 10% eigen middelen** een deel van het Oost-Vlaams natuurpatrimonium veilig stellen. In onze streek kochten we hiermee percelen in het Stropersbos, en het Krekengebied van Saleghem. Voor de aankoop van de Grote Geule in Kieldrecht hebben we nog geen bijdrage van de Provincie Oost-Vlaanderen ontvangen.

Vanaf 2005 zullen we echter niet meer op de financiële hulp van het provinciebestuur moeten rekenen. Want op 1 december besliste de raad om de subsidie af te schaffen. Zelfs de achterstallige en beloofde toelage voor aankopen in

actie voor natuur

2003 en 2004 zou in het gedrang komen. Reden voor deze drastische ingreep is de geringe herkenbaarheid van de provinciale steun. M.a.w. het publiek zou in de uitbouw van de Oost-Vlaamse natuurreservaten te weinig de helpende hand van het provinciebestuur terugvinden. Een ietwat kortzichtige beweegreden. We dachten dat de bestendig Afgevaardigden toch verheven boven de dorpspolitiek stonden. Nochtans hadden ze van Natuurpunt Waasland Noord en de Vriendenkring Pannenweel niet te klagen. Bij iedere grote activiteit hierbij het Natuurhuis hingen we de **provinciale vlag** uit en in vele publicaties vermeldde we de steun van het provinciebestuur.

Gaan we nu de vlag voor altijd opbergen en ze ten prooi geven aan de motten in een van onze kasten? Neen we blijven de vlag hissen, maar in 2005 zal dat **half-stok** zijn en met een zwarte rouwwimpel, als teken van de verstoorde relatie tussen de natuurverenigingen en het provinciebestuur.

Voor ons is de beslissing van het provinciebestuur een aansporing om met nog meer inzet reservaten te verwerven.

Meer en grotere natuurgebieden om er de mensen in rond te leiden en te laten genieten van de natuur. Zoals we dat hier ook al jaren doen rond het Natuurhuis Pannenweel in het Krekengebied van Saleghem. Dankzij de inzet van veel vrijwilligers en gesteund door verenigingen als ABLLO, VELT, de wereldwinkel e.a. en dus in de toekomst, tot nader order, zonder steun van het Oost-Vlaams provinciebestuur.

*Vriendenkring
Pannenweel, ABLLO,
VELT, Natuurpunt,*



jong geleerd,

Natuurpunt Zuid
plant een bos in

Sinaai-Waas

Kinderen met een hart voor de
natuur zorgen voor uitbreiding van
de groene long in het Waasland.

Dat we zorg moeten dragen voor de natuur,
begrepen de kinderen van de 2de graad van de
Sinaaise Sint-Catherina basisschool, vestiging
"De Zwaan", maar al te goed!

Woensdagmorgen 24/11/2004 plantten zij inhe-
mese boompjes zoals:

- Zomereik
- Gewone es
- Zwarte els
- Meidoorn
- Vuilboom
- Rode kornoelje

in het natuurgebied "Astgemete" in Sinaai-waas.
Onder de leiding van de conservator en enkele
leden van Natuurpunt Zuid-Waasland leerden zij
de knepen van het vak!

En...jong geleerd is oud gedaan!



Gilbert Keereman





Het Solitaire Bijen-Project

Onbekend is onbemind

De honingbij (*Apis mellifera*) is bij iedereen gekend. Ofwel door de honing die ze ons levert, ofwel door de bestuiving waarvoor ze belangrijk is... Maar dit is maar één soort bij. De Apidae-familie telt in België ongeveer 400 bijensoorten. De meeste leven solitair. Enkele soorten leven wel naast elkaar, maar elk individu bouwt z'n eigen nest. De hommels vormen kleine kolonies, maar de koninginnen overwinteren toch individueel. Deze grote groep dieren is heel nuttig in de natuur, vooral voor de bestuiving. Maar helaas zijn de solitaire bijen onvoldoende gekend en zijn ze dus ook nog niet geliefd. Met het Solitaire Bijen-project willen we daar verandering in brengen.

De Bijen

Harde tijden

De solitaire bijen hebben het net als de honingbij hard te verduren door het verdwijnen van nectar- en stuifmeelrijke drachtplanten. Daarenboven verliezen de solitaire bijen ook nog eens heel wat nestgelegenheden. Honingbijen worden door de mens gehouden en zullen dan ook blijven bestaan. Maar door het verdwijnen van braakliggende gebieden, rieten daken, stijlwallen, bramermen, holle wegen, lemen muren en oude houten constructies zijn heel wat ideale nestbiotopen voor solitaire bijen ten onder gegaan. Ook industrialisering, asfaltering en modernisering zijn voor solitaire bijen meestal niet positief. Daarom is het belangrijk dat er niet enkel aandacht besteed wordt aan de vermeerdering van drachtplanten, maar ook aan de biotopen voor nestgelegenheden.



Levenswijze

Een vrouwelijke solitaire bij gaat in het vroege voorjaar op zoek naar een geschikte nestplaats. Het grootste deel graaft zelf een gangetje in de grond, maar 30% van de soorten gaat op zoek naar bestaande holten bovengronds. Wanneer de geschikte nestplaats gevonden is gaat het vrouwtje op zoek naar stuifmeel. Dit wordt in het nest verzameld. Bij het stuifmeel wordt een eitje gelegd en de bij bouwt er met speeksel, modder en soms plantenmateriaal een wand voor. Zo ontstaat een kamer waarin het eitje kan groeien tot larve, die zich voedt met het stuifmeel en vervolgens verpopt tot volwassen bij. Per nestholte worden een aantal van deze kamers gebouwd en vooraan wordt alles extra beveiligd met een stevige prop. Zo overwinteren de poppen veilig en in het voorjaar bijten de verpopte bijen zich een weg naar buiten.

De bijen vooraan in de nestgang zijn mannetjes die ontstaan uit onbevuchte eitjes. Zij wachten in de omgeving van de nestplek tot de vrouwtjes verschijnen. Zodra de vrouwtjes bevrucht zijn, gaan ze op zoek naar een nieuwe nestplek en begint de cyclus opnieuw. De bevruchte vrouwtjes zoeken een nieuwe nestgang, ofwel kuisen ze de oude nestgang uit en gebruiken die opnieuw.

eenzame bijen ??

Nuttige bijen

Vermits solitaire bijen bijna uitsluitend stuifmeel gebruiken als voedsel voor het broed komen ze bij elk bloembezoek uitvoerig in contact met de meeldraden. In 97% van de gevallen zal er dan ook bestuiving optreden.

Veel solitaire bijensoorten zijn reeds vroeg in het voorjaar (maart-april) zeer druk in de weer. Deze bijen zijn dus heel nuttig voor de bestuiving van vroege bloeiërs. In België worden momenteel honingbijen en hommels gebruikt voor de bestuiving van landbouwgewassen. Maar om deze volken sterk en gezond te houden is heel wat werk van een imker nodig. Solitaire bijen daarentegen hebben enkel een goede nestplaats nodig en zullen vanzelf jaar na jaar terugkomen zonder iemand lastig te vallen. Solitaire bijen hebben immers wel een angel, maar gebruiken die enkel wanneer ze in levensgevaar verkeren. Ze hebben immers geen honingvoorraad te verdedigen zoals de honingbij. Daarenboven geraken veel soorten niet door de menselijke huid. Wat deze vredelievende diertjes ook nog eens heel zachtvaardig maakt. Behalve het rechtstreeks nut zorgen de bijen ook onrechtstreeks voor een grote natuurlijke meerwaarde. Planten dragen meer en betere vruchten

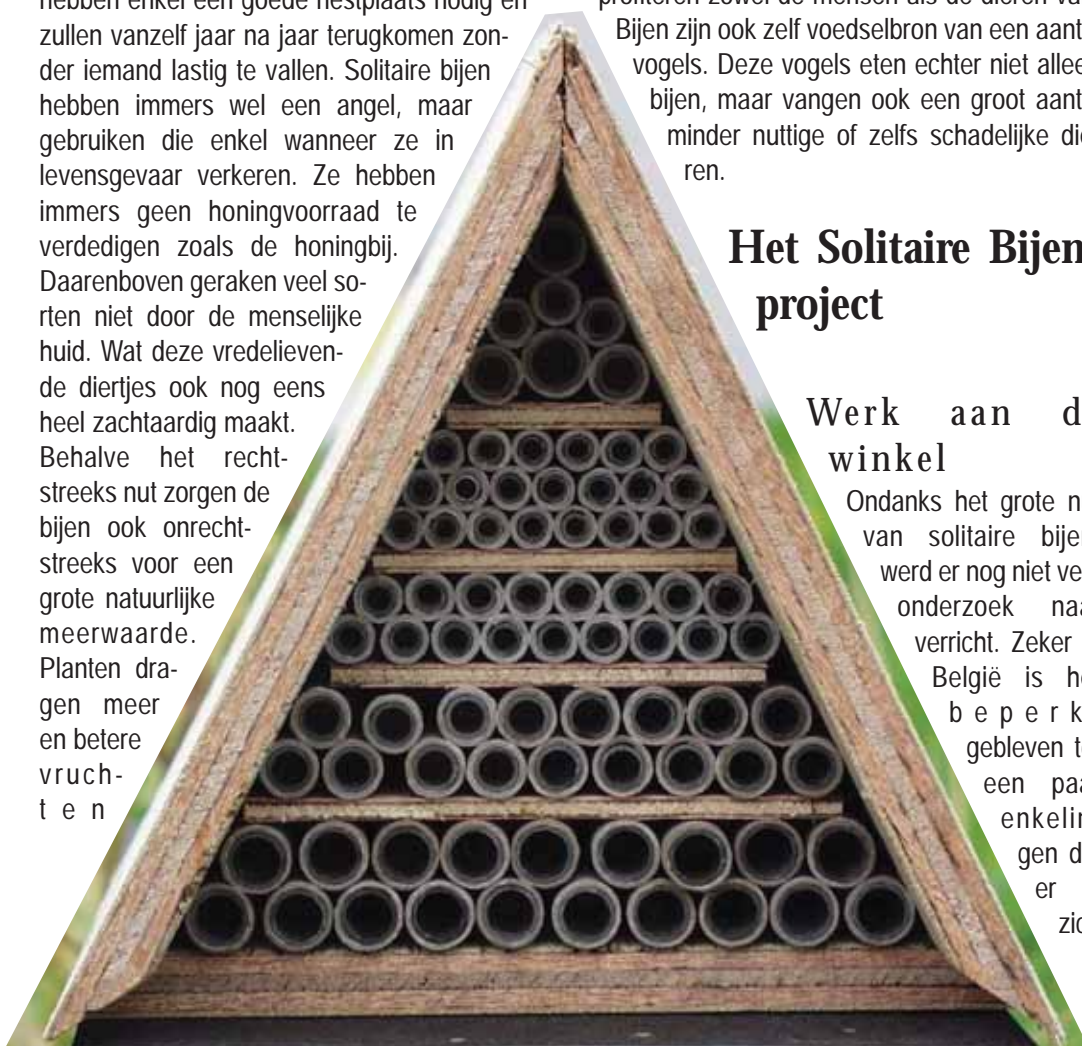


wanneer ze goed bestoven worden. En daar profiteren zowel de mensen als de dieren van. Bijen zijn ook zelf voedselbron van een aantal vogels. Deze vogels eten echter niet alleen bijen, maar vangen ook een groot aantal minder nuttige of zelfs schadelijke dieren.

Het Solitaire Bijenproject

Werk aan de winkel

Ondanks het grote nut van solitaire bijen, werd er nog niet veel onderzoek naar verricht. Zeker in België is het beperkt gebleven tot een paar enkelingen die er zich





uit interesse mee bezighielden. Maar daar komt eindelijk verandering in.

Op het Informatiecentrum voor Bijenteelt, Universiteit Gent, wordt een Solitaire Bijenproject opgestart. Het is de bedoeling om de verspreiding van een aantal solitaire bijensoorten in Vlaanderen in kaart te brengen. Daarbij spitsen we ons toe op de soorten die bovengronds leven en in artificiële nestgelegenheden komen. Dit gaat over minder dan 30% van de solitaire bijensoorten. Maar het is een begin en het zijn deze soorten die later gemakkelijk kunnen worden ingezet bij de bestuiving van landbouwgewassen.

Als veel mensen meewerken aan het project krijgen we veel waarnemingen. Hiermee zullen dan heel wat nieuwe inzichten verschaft worden in de solitaire bijenwereld en hun rol bij de bestuiving.

Nestkasten

In een eerste fase worden 500 nestkasten opgehangen over heel Vlaanderen. Deze nestkasten bevatten 80 glazen buisjes met vier verschillende diameters. Verschillende solitaire bijensoorten hebben immers verschillende diameters nodig afhankelijk van hun lichaamsgrootte. De glazen buisjes hebben als voordeel dat de vleugels van de bijen niet beschadigd worden bij het vele in- en uitvliegen. En het is mogelijk om op grote schaal identieke nestkasten te maken. Wat niet mogelijk is indien bamboe of ander natuurlijk materiaal zou worden gebruikt. Het zijn dan ook enkel de omgevingsfactoren die bepalen welke solitaire bijen erop afkomen. De glazen buisjes zitten in kartonnen kokers zodat er geen licht aan het broed kan en dit ook geïsoleerd is. Dit alles zit in een mooie driehoekige houtconstructie zodat het een echte solitaire bijennestkast wordt. Deze nestkast wordt te koop aangeboden en zal ongeveer 20 euro kosten, de productieprijs.

eenzame bijen ??

Gezocht

We zijn op zoek naar 500 mensen, verspreid over Vlaanderen, die zo'n bijennestkast willen ophangen. Daarvoor heb je een zonnige warme plek nodig, best naar het zuiden gericht. Solitaire bijen zijn immers echt warmteminnend en hebben liefst zoveel mogelijk zon. Wanneer je nu zo'n nestkast ophangt zal je reeds in het voorjaar van 2005 heel wat activiteit aan de nestkast kunnen waarnemen.

Het ophangen van de nestkast alleen is niet genoeg. Met behulp van een invullijst zal ook gevraagd worden om bij te houden wanneer welke gaatjes dichtgebouwd zijn. Er wordt ook een handige determinatietabel gemaakt zodat de verschillende soorten gemakkelijk op naam te brengen zijn.

Alle gegevens worden verzameld en verwerkt op het Informatiecentrum voor Bijenteelt. Deze gegevens zullen ons heel wat bijleren over de status en verspreiding van de solitaire bijen in Vlaanderen.

Wie geïnteresseerd is om mee te werken aan het project kan onderstaand strookje invullen en opsturen. Of rechtstreeks contact opnemen met het Informatiecentrum voor Bijenteelt.

Er zit toekomst in

Als het Solitaire Bijenproject een succes wordt, kan het aantal nestkasten vermeerderd worden. In een volgend stadium kunnen de ondergrondse nestelende bijensoorten ook in het project worden betrokken. Wanneer genoeg geweten is over de biotopen waarin solitaire bijen voorkomen, kunnen ze gebruikt worden als parameters voor de natuurwaarde van een gebied, de zogeheten bio-indicatoren.

Uit het onderzoek zal zeker blijken welke maatregelen getroffen moeten worden om de natuur zo bij-vriendelijk mogelijk te maken. Ook de toepassingsmogelijkheden in de landbouw zullen volledig onderzocht worden.

eenzame bijen ??

Enkele scholen hebben reeds een insectenmuur gebouwd. Dit heeft een zeer hoge educatieve waarde en zorgt voor sensibilisering op grote schaal. Met het Solitaire Bijenproject willen we scholen ook aanmoedigen tot en helpen bij het bouwen van een insectenmuur.



Kettingreactie

Meer aandacht voor de solitaire bijen is niet alleen voor de bijen zelf positief. Door het groter aantal bijen zullen ook heel wat bloemen, kruiden, struiken en bomen er wel bij varen. Meer vruchten betekent meer voedsel voor een grote groep dieren. Bovendien maken bijen ook deel uit van een voedselketen waarbij ze zelf als voedsel dienen voor bepaalde vogelsoorten. De biodiversiteit zal niet alleen stijgen binnen de Apidae-familie, maar ook bij de planten die ze bestuift, haar parasieten en predatoren.

Werk dus mee met het Solitaire Bijenproject en veroorzaak een heropbloei van de natuur!

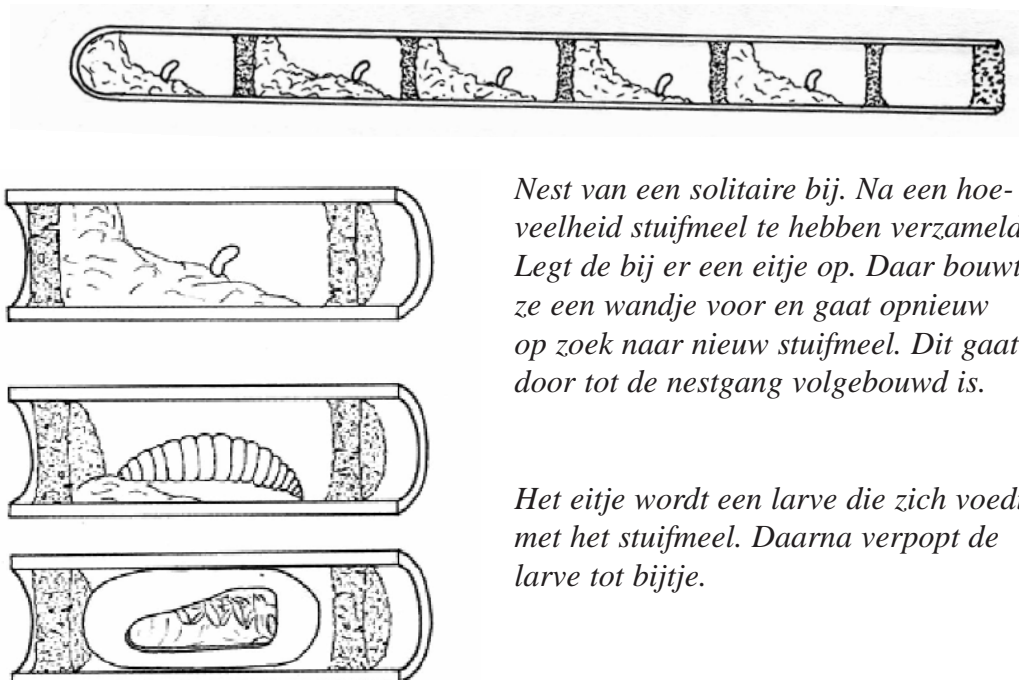
Wie nog vragen heeft of wie wil meehelpen met het Solitaire Bijenproject en een nestkast wil ophangen mag altijd contact opnemen met Dries Laget van het Informatiecentrum voor Bijenteelt., Krijgslaan 281 S33 9000 Gent 09/264.49.29 dries.laget@ugent.be

Of bij :

Willy Devriese Drie Lindekens, 48 9120 Beveren 03/755.15.65

devriese.willy@skynet.be

Wase Biekes



Nest van een solitaire bij. Na een hoeveelheid stuifmeel te hebben verzameld Legt de bij er een eitje op. Daar bouwt ze een wandje voor en gaat opnieuw op zoek naar nieuw stuifmeel. Dit gaat door tot de nestgang volgebouwd is.

Het eitje wordt een larve die zich voedt met het stuifmeel. Daarna verpopt de larve tot bijtje.

A.B.L.L.O. vzw

Actiecomité ter Beveiliging van het Leefmilieu op de Linkeroever en in het Waasland: Postbus 7, 9100 Sint-Niklaas Sect. Erik Rombaut, Stationsstraat 126, 9170 Sint-Gillis-Waas.
 ☎ + fax 03/770 71 47
 E-mail : erik.rombaut@pi.be

ONS STREVEN vzw

Milieugroep Tielrode :
 B. Heymansstraat 92 ,9140 Tielrode. ☎03/771 20 92 of 03/771 04 43
 www.onsstreven.be

GROENKOMITEE vzw

Groenstraat 2, 9170 Sint-Pauwels. ☎03/779 94 57 (J. van de Voorde)

W.I.L.G. Wij jiveren voor een Leefbare Gemeente Sint-Gillis-Waas:Quinteler Marcel,
 Doorstraat 49,
 9170 Sint-Gillis-Waas
 ☎03/770 79 67.

DE RAAKLIJN

Vereniging voor kwaliteit van de leefomgeving te Belsele:
 F. De Beleyr, Kleemstraat 89,
 9111Belsele. ☎03/722.07.62.

RING-COMITÉ (= Actiecomité

Neen aan de Grote Ring)
 Gilbert Cant, Perstraat 88,
 9120 Haasdonk ☎ 03/775.19.31
 fax 03/296 66 28 E-mail :
 ring@pandora.be

DURME vzw

➔ **Afdeling Lokeren-Sinaai - Moerbeke:** Bezoekerscentrum, Moisbergenstraat, 9160 Lokeren
 ☎ + fax 09/348 30 20. E-mail
 info@vzwdurme.be
<http://www.vzwdurme.be>

➔ **Afdeling Waasmunster - Elversele:** Freddy Waeterschoot, Smoorstraat 5, 9250 Waasmunster. Tel. 052/46.1145

➔ **Afdeling Zele - Berlare - Wichelen :** Jan Maertens, Dijkstraat 182, 9240 Zele,
 tel. 052 / 45 31 41

➔ **Afdeling Hamme - Grembergen :** Frans Van Havermaet, Rijbunder 1, 9220 Hamme, Tel. 052/471893

➔ **Afdeling Klein Sinaai:** Eric Claes, Kloosterstraat 20
 9190 Stekene. ☎09/346.93.02.

V.E.L.T.

Vereniging voor Ecologische Leef- en Teeltwijze: Herrijgers Guy De Cauwerstraat 57, 9100 Sint-Niklaas guy.herrijgers@pi.be

NATUURPUNT

➔ **Waasland NOORD**

Jan Dhollander, Bergstraat 25, 9170 De Klinge ☎ 03/770.64.26
 E-mail :jan.dhollander@pi.be

➔ **Zuid-Waasland**

Liliane Verbeke, Cauwerburg 15
 9140 Temse, tel. 03/771.17.43

ECOTEST

Milieuvereniging gemeente Temse: Negenoostraat 3,
 9140 Steendorp ☎ 03/774 22 57

WASE IMKERSBOND :

Willylly Devriese, Drie Lindekens 48,
 9120 Beveren ☎ 03/755 15 65
 E-mail devriese.willylly@skynet.be

Vriendenkring NATUURHUIS

PANNEWEEL Paul Maris,
 Zandstraat 146, 9120 Haasdonk
 ☎755.15.85

J.N.M. Jeugdbond voor Natuur-

studie en Milieu-bescherming

➔ **afd. Waasland** Brecht De Meulenaer, Beukenhof 16, Nieuwkerken brecht.de.meulenaer@pandora.be
www.jnm.be/waasland

➔ **afd Durmeland,** Joris Buyl:

Groenstraat 83, 9160 Lokeren
 tel 09/348 84 39
 Email janbuyl@pi.be

VOGEL BESCHERMING

VLAANDEREN afd. WAAS-
LAND Jan Rodis, Sint-Niklaas.
 ☎02/521 28 50 (tijdens kantooruren)

HOF TER SAKSEN

Arboretum & groendienst
 ☎03/775 28 51 Haasdonkbaan 101 , 9120 Beveren

HORTUS TER SAKSEN vzw

August De Boeckstraat 17,
 9120 Beveren. ☎03/755.23.26
C.V.N. Centrum voor natuurbeschermingseducatie -regio
 Waas :D. De Roose,
 Schauselhoekstraat 18,
 9140 Temse. ☎03/771.49.24