

Retouradres : Gilbert Cant
Perstraat 88 9120 Haasdonk



België-Belgique
P.B.
9100 SINT-NIKLAAS 1
3/5052

Afgiftekantoor :
9100 Sint-Niklaas 1

'T GROENE WAASLAND

Tweemaandelijks natuur- en milieutijdschrift
26° jaargang - nr 1; januari 2006 - nr 143

N A T U U R E N M I L I E U



I N H E T W A A S L A N D



Aan onze lezer,

Het jaar 2006 is enkele weken oud en er zijn al enkele opmerkelijke feiten op het vlak van het milieubeleid te noteren.

Eerst was er het verbod van minister Peeters om nog langer huishoudelijk restafval te storten.

Een paar dagen nadien, tijdens de opening van het autosalon, maakte de regering enkele maatregelen bekend die het gebruik van de auto milieuvriendelijker moeten maken. Zo dalen de accijnzen op **biobrandstof**.

Biobrandstof zal niet langer duurder zijn dan de louter fossiele brandstoffen. Het gebruik van dit mengsel (diesel met plantaardige olie of benzine met plantaardige alcohol) wordt aantrekkelijker voor de automobilist. Een verminderde CO2 uitstoot zal het gevolg zijn.

Ook het installeren van een roetfilter in dieselloertuigen zal financieel aantrekkelijker worden. De installatiekosten zullen voor de helft fiscaal aftrekbaar zijn.

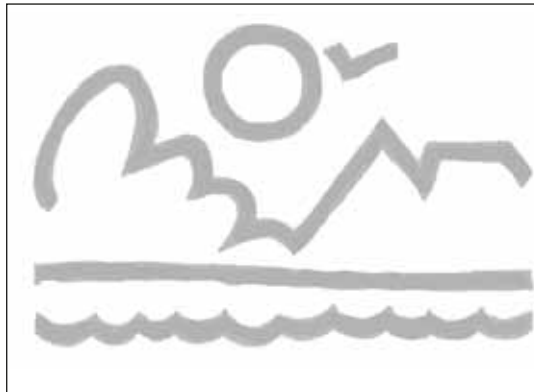
Maatregelen die het milieu op het eerste zicht alleen maar ten goede kunnen komen, maar toch zijn er enkel kanttekeningen.

Het verbranden van huishoudelijk afval is misschien wel een betere oplossing dan het storten, maar het is en blijft een belasting voor ons milieu en een verspilling van grondstoffen.

Een goed voornemen van onze regering voor het jaar 2006 zou het grondiger uitwerken van een degelijk preventiebeleid

woordje hoofdredacteur

zijn. Afval voorkomen is de enige goede remedie tegen de toenemende vervuiling. Ook het terugdringen van de CO2 uitstoot van onze auto's is toe te juichen, maar we mogen niet vergeten dat koning auto dagelijks z'n tol aan mensenleed eist en dat de schaarse open ruimten in Vlaanderen onder druk staan. Steeds weer worden er plannen gemaakt om ons wegennet uit te bereiden. Sommige kortzichtige beleidsmakers denken nog steeds dat dit de oplossing is voor het fileprobleem.



Op het lijstje goede voornemens zou daarom ook het bevrozen van het aantal kilometer auto-wegen in Vlaanderen mogen staan. Het openbaar vervoer moet nog functioneler en aantrekkelijker gemaakt worden. Het gebruik van de fiets moet nog meer gestimuleerd en beloofd worden.

Verder moet er dringend naar een haalbaar alternatief gezocht worden voor het steeds toenemende zware vrachtvervoer op onze wegen.

We maken allemaal wel goede voornemens, maar hoe houd je ze vol en maak je ze waar?

Het lukt niet altijd, maar het plezierige is dat je het ganse jaar hebt om het opnieuw te proberen...

De redactie wenst alle lezers een gelukkig en succesvol jaar toe waarin goede voornemens waar gemaakt kunnen worden!



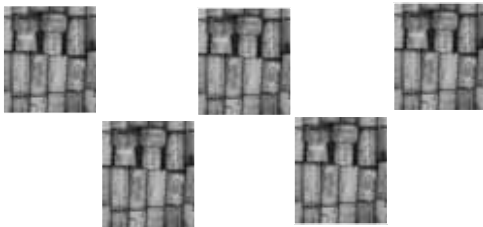
GOOI UW WIJNKURKEN NIET MEER WEG.

Jaarlijks worden in België ongeveer 180 miljoen flessen wijn ontkurkt. De meeste kurken belanden in de afvalbak. Voor wijn drinkers die het milieu een warm hart toedragen, is er nu een alternatief. 'Le Petit Liège', een verwerkingscentrum met sociaal doel in de buurt van Luik, recycleert wijnkurken tot biologisch isolatiemateriaal.

Enkele wereldwinkels fungeren reeds als inzamelpunt. Ook in de **wereldwinkels van Sint-Niklaas en Beveren** kan je de wijnkurken kwijt.

Wereldwinkel Beveren is ook een verzamelpunt voor inktcartridges van printers.

ABLLO_{vzw}



TSUNAMI

De wind ruikt naar zee vandaag
parelwitte paradijselijke
stranden zijn schoongeveegd,
verzwolgen, weggesmolten.

Voorgoed verdwenen mensen,
sporen zonder namen
en namen zonder sporen
wie kent zelfs hun namen nog?

Meegenomen door het water
namen zij haar dodelijk
bekend geheim mee in hun
onverwachte zeemansgraf.

Huis na huis na huis
dorp na dorp na dorp
geen rijstveld meer bewerkt
geen visserslied gezongen.

Wie toch nog overbleef
zal haar nooit meer vertrouwen:
van vriend tot vijand geworden
verslindt zij haar eigen kinderen.

Met verweesde ogen
met verlangend lichaam
geen woord meer gesproken
geen lach meer gehoord.

De verraderlijke zee herwon
wat haar lang was ontnomen.
Het water nam wat het gaf.

Jos De Rudder

Beste lezer,

Als er een overschrijvingsformulier van 't groene wasland in dit nummer zit, gelieve dan Uw abonnement te hernieuwen door **5 euro** over te schrijven op het rekeningnummer **000-1709871-52** met vermelding, *abonnement 't groene wasland*.

Indien U vragen heeft kan U steeds telefoneren of een mailtje sturen : 03/775 19 31 of groene.waasland@gmail.com



ABLLOVZW WIL NOOD - VERLICHTINGPLANNEN LATEN OPMAKEN EN TESTEN DOOR OVERHEID EN PRIVÉ-SECTOR.

Aanleiding: 11de nacht van de duisternis op 4 maart 2006.

Iedereen beseft zo langzamerhand dat onze energieconsumptie voor geweldige milieuproblemen zorgt: **global warming** en **global dimming** dreigen het klimaat op deze planeet ernstig te verstoren. Bovendien vrezen velen dat we in de toe-



komst steeds meer met **stroompannes** te maken zullen krijgen.

Het wordt de laatste tijd erg trendy om aan de milieubeweging te verwijten dat ze **naïef** pleit voor doorgedreven **rationeel energiegebruik** en gelooft in een mix van decentrale kleinschalige energiecentrales (warmtekrachtkoppeling, windturbines, zon-energie, biomassa, waterkracht, ...), als oplossing voor de energieproblematiek. Volgens deze kritiek zou de energiesector daardoor afsteveneren op tekorten en calamiteiten en zou de geplande sluiting van kerncentrales, een garantie zijn voor grote stroompannes en bevoorradingsproblemen.

De milieubeweging denkt echter dat juist het vasthouden aan grootschalige centrales, inclusief de vuile kernenergie, de **risico's op grootschalige stroompannes sterk vergroot**. Bovendien zullen de voor-

dossier duisternis

spelde klimaatwijzigingen grootschalige energieopwekking bemoeilijken. Zo ging de droge zomer van 2003 op talrijke plaatsen in Europa al gepaard met gebrek aan koelwater voor de grote energiecentrales (langs de Po en de Donau, bijvoorbeeld). Smeltende gletsjers bedreigen grote hydro-centrales en de toenemende risico's op orkanen bedreigt de olie-industrie onder meer in de golf van Mexico.

Kortom, zowel voorstanders als de tegenstanders van grootschalige energieopwekking verwijten elkaar, toenemende risico's op toekomstige grote stroompannes te veroorzaken. Vandaar dat het voor iedereen goed zou zijn, ons daar goed op voor te bereiden.

Als één van de mogelijke maatregelen stelt ABLLOVZW voor, de overheid en de privé-sector te verplichten tot de opmaak en het uittesten van **noodverlichtingsplannen**.

Noodverlichting kan ingezet worden om (tijdelijke) problemen met het opgesteld energie-vermogen op te vangen. Noodverlichting kan ook interessant zijn om na een ramp, de verlichting met een beperkt vermogen opnieuw op te starten, waardoor overbelasting op tijdelijk nog onvolledig herstelde netwerk wordt vermeden. Daardoor worden mogelijk ook kettingreacties vermeden, waarbij steeds meer centrales door overbelasting zouden uitvallen, als dominostenen. Daardoor wordt vermeden dat de bevolking langdurig in werkelijk aardedonkere situaties terechtkomt (zoals dat in november 2005 in Duitsland gebeurde, naar aanleiding van onverwacht hevige sneeuwval).

De overheid én de privé-sector zouden alle schakelingen moeten voorzien om in **noodsituaties onmiddellijk op die noodverlichting** te kunnen overschake-



len.
Vuistregels zijn : volledig uitschakelen van alle klemtoonverlichting op gebouwen en van alle reclameverlichting, doven van alle autosnelwegverlichting, straatverlichting reduceren tot enkel de gevaarlijke plekken (kruispunten), doven van alle verlichting op parkeerterreinen, doven van alle verlichting in leegstaande kantoorgebouwen en overheidsinfrastructuren, stationsemplacementen, ...

Een noodverlichtingplan zou bijvoorbeeld minimaal 10 % tot zeer lokaal maximaal 25 % van de bestaande verlichting kunnen laten branden.

Jaarlijks zou het verplichte testen van het plan kunnen gebeuren tijdens de 'nacht van de duisternis'. Zo kan de operationaliteit worden getest, en kan iedereen wennen aan deze donkerder situatie. Bij echte calamiteiten kan zo paniek en angst worden beperkt. Maar vooral kan de belasting op de centrales worden beperkt, zodat werk aan heropstart en herstel van de problemen niet wordt bemoeilijkt.

ABLLOvzw vraagt de bevoegde minister een wetgevend initiatief te nemen om de opmaak van noodverlichtingplannen en ook het jaarlijks testen daarvan te verplichten.

*ABLLOvzw
januari 2006*



VZW DURME OPENT ACTIE "VERKIEZINGEN 2006"

IN LOKEREN

Als partijpolitiek onafhankelijke natuur- en milieuorganisatie heeft vzw Durme in het verleden bij alle gemeenteraadsverkiezingen opbouwde voorstellen en een neutrale waardering over het gevoerde beleid uitgewerkt. Advertenties in de periode voor de verkiezingen vormden hierbij een belangrijk element.

Ook nu heeft vzw Durme een lange reeks voorstellen in verband met het natuurbeleid aan alle partijen die aan de verkiezingen zullen deelnemen, overgemaakt. Daarbij is een concreet antwoord gevraagd op 4 vragen.

1. Gaat uw partij akkoord om de "Samenwerkingsovereenkomst, milieu als opstap naar duurzame ontwikkeling" te ondertekenen, voor alle clusters op minimum niveau 1?
2. Wil uw partij een groot deel van het voorgestelde Lokers natuurplan 2007-2012 in haar programma opnemen en dan realiseren? Wil uw partij in de jaarlijkse begrotingen daarvoor de nodige middelen voorzien zoals dit ongeveer het geval was voor 2001?
3. Indien uw **partij** de schepen van leefmilieu krijgt toegewezen, zal er dan een man/vrouw worden gemandateerd die niet onverschillig of afremmend, maar wel positief en constructief een natuur- en milieubeleid wil uitbouwen?
4. Kiest uw partij voor het heropstarten van de GNOP-cel en reorganisatie van de milieuraad, om de praktische uitvoeringen beter en vlotter te laten ondersteunen?

*vzw Durme
20 december 2005*

natuurlijke tuin

ECOLOGISCH TUINIEREN.

DEEL 1

HERSTEL EN BEHOUD VAN LANDSCHAP EN MILIEU.

Verkavelingen voor woningbouw, wegaanleg, industrieterreinen, recreatiedomeinen en ruilverkavelingen voor moderne landbouw, hebben er onder meer toe geleid dat groene ruimten (bossen, natuurgebieden, waardevolle agrarische gebieden, dreven, houtwallen) uit het landschap verdwenen zijn. Zo komen de overlevingskansen van inheemse planten, insecten, vogels, kleine zoogdieren en amfibieën in gevaar. Ook vele kleine landschapselementen zoals alleenstaande bomen, knotwilgenrijen, drinkpoelen, bronnetjes en verwaarloosde muren, die elk hun functie hadden in het ecosysteem, zijn teloorgegaan. Herstel is niet onmogelijk, maar het is wenselijk dat niet alleen de overheid, maar ook particulieren hun verantwoordelijkheid opnemen. Hagen, heesters en bomen in privétuinen kunnen nieuwe groene linten vormen en zo zorgen voor vervanging van de verdwenen struwelen, heggen en houtkanten, als er maar voldoende inheemse gewassen aangeplant worden. Dat betekent niet dat een ecologische siertuin uitsluitend aangelegd moet worden met streekeigen planten, maar wel dat je zoveel mogelijk inheemse flora moet gebruiken om het geraamte van de tuin te vormen. Bovendien zijn inheemse planten bestand tegen extreem strenge winters zoals wij dit jaar gekend hebben. Je kan eventueel aanvullen met uitheemse soorten en cultuurvariëteiten die ook een interessante functie vervullen in de natuur en passen bij de sfeer van tuin en omgeving.



Praktische tips :

* Kies **zoveel mogelijk** voor bomen, struiken en klimplanten met eetbare vruchten, zaden of bessen (voedselbron voor vogels en andere dieren). Voorbeelden: eik, els, lijsterbes, hulst, vlier, hazelaar, bottelroos, kardinaalsmuts, peperboompje, bosbes, klimop, kamperfoelie, heggenrank.

* Planten waarvan de bloemen (of katjes) stuifmeel of nectar produceren, zijn interessant voor vlinders, bijen en andere insecten. Voorbeelden: linde, wilg, sporkhout, kerselaar, sierappel, krentenboompje, sering, aster, marjolein, speenkruid.

* Doornige of stekelige heesters bieden veilige nesgelegenheid voor kleine zangvogels. Voorbeelden: meidoorn, sleedoorn, hulst, braam, zuurbes.

* Loofverliezende bomen, struiken en hagen zorgen voor een strooisellaag die de bodem bedekt en vochtig houdt. Die strooisellaag houdt niet alleen de bodemvruchtbaarheid in stand, ze biedt ook een voedsel-of schuilplaats aan insecten en andere dieren. Vogels en egels scharrelen er hun kostje bij elkaar en het is een ideale groeiplaats voor vele paddestoelen.

* Voor een wintergroen scherm in de tuin, heb je keuze uit hulst, taxus, jeneverbes, zuurbes, buxus, klimop en liguster in plaats van de tot vervelens toe gebruikte Thuja's, Chamaecyparis en andere coniferen, die niet thuishoren in ons landschap.

* Geef wilde kruiden de kans in je tuin te overleven en te vermeerderen. Dat kan in een hoekje naast de haag, als ondergroei in een struikmassief, in een bloemenwei of in borders. Voorbeelden: salomonszegel, vlasbekje, pinksterbloem.

* Zorg op plekje voor blijvende stapeltjes met stenen of met snoeihout als schuilplaats voor padden, egels en ander klein grut.

Probeer een tuin af te stemmen op de plantengroei en sfeer van het landschap in de omgeving.

Voorbeeld. Verkavelde weilanden, grenzend aan een loofbos of aan slootjes met geknotte elzen of wilgen.

Mensen die in deze verkaveling bouwen, kunnen met hun tuin verschillende kanten op.

Ofwel kunnen ze al het bestaande negeren, sloten dempen, knotbomen afzagen en de percelen beplanten met een willekeurige collectie (met o.a. de onvermijdelijke blauwe ceder) en het geheel omringen met één of andere uitheemse coniferen haag.

Een andere optie is de beplanting kiezen in functie van het bestaande landschap. De knotbomen en sloten worden dan geïntegreerd in het tuinbeeld en aangevuld met streekeigen bomen of struiken en met een inheemse haag.

Na verloop van een tiental jaar zal duidelijk worden welke aanpak het interessantst is, zowel voor het oog als voor het ecosysteem.

Als de meeste eigenaars denken zoals in het eerste geval, ontstaat een beplanting, die niet thuis hoort in het landschap. Er ontstaat een schril contrast met het natuurlijk groen van het aanpalend loofbos en met de resterende weilanden. Bewoners 'voelen' zich net zo geïsoleerd van de natuur als in een stad.

Voor de natuur in de buurt is deze verkaveling niet bepaald een aanwinst geweest. In het tweede geval krijgt men een heel andere situatie. Vele inheemse bomen, struiken en hagen groeien snel en weelderig uit en beginnen na tien jaar de huizen



flink te beschutten. De kleur en sfeer van de tuinen versmelten met het landschap, zodat je zelfs de indruk krijgt dat weilanden, bos en verkaveling bij elkaar horen in één groot geheel. Dat geeft de bewoners een gevoel van verbondenheid met het

landschap. De natuur die aanvankelijk wel geleden heeft onder de verkavelings- en bouwactiviteiten, heeft de kans gekregen zich goed te herstellen.

Ons Streven

TIELRODE : VROEGER EN NU >>>

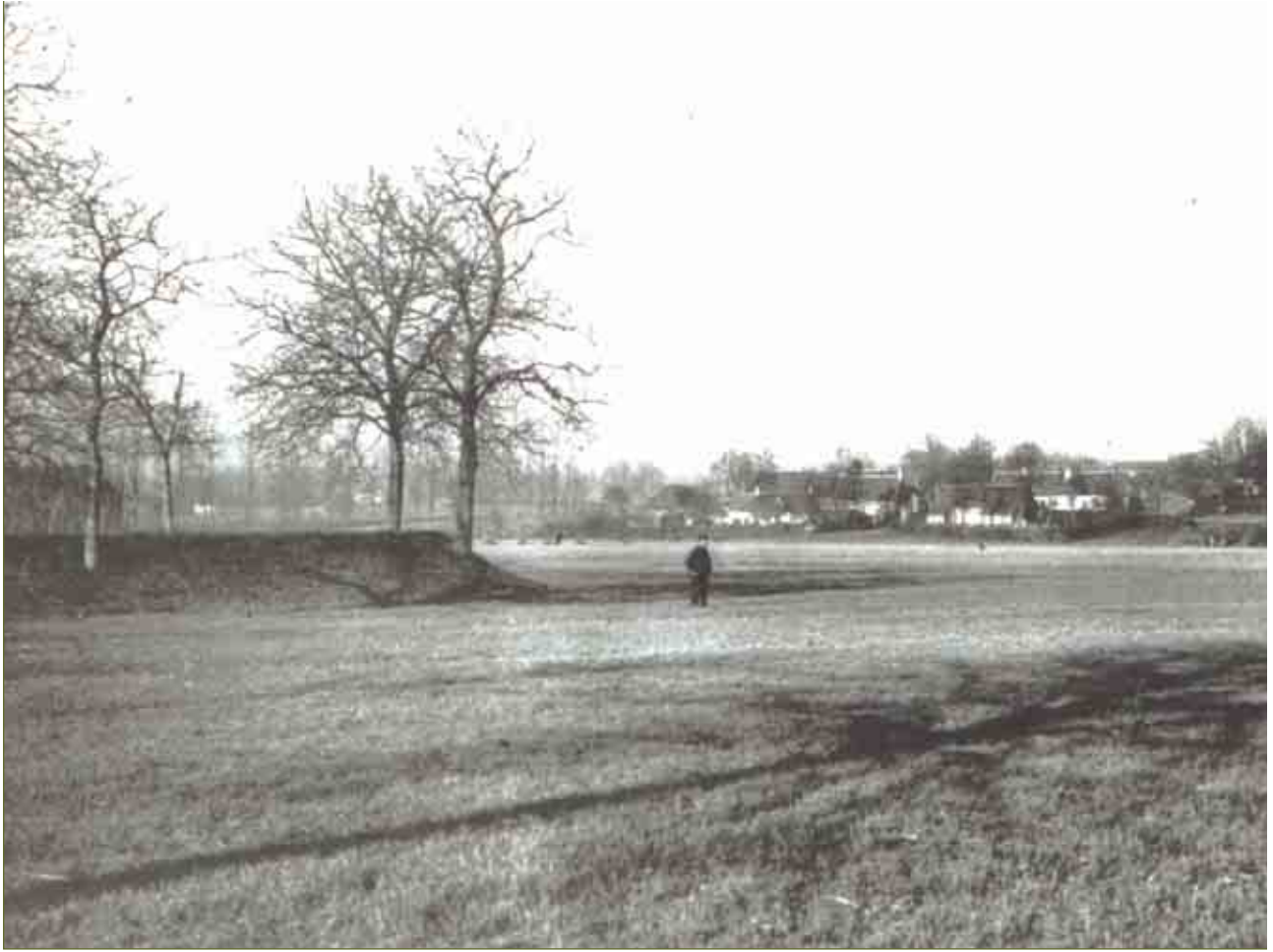
Tielrode is voornamelijk een landbouwgemeente. Verschillende industrieën waren hier gevestigd: brouwerijen, lintweverij, scheepswerf. De steenbakkerij is er nog (distributie). Op de foto is de Schelde en de Durme niet te zien, de Schelde ligt achter ons en de Durme met het veer ligt links, het is vanaf hier aan het standbeeld van de legendarische veerman "Den Toeter" dat er nu verschillende natuurwandelingen vertrekken.

De Sint-Pieterskerk werd gebouwd tussen 1903 en 1906, de zwart/wit foto dateerd van 1904.

Het Tielrodebroek = potpolder: ligt onder het hoogwaterniveau van de Schelde, bij stormvloed stroomt het rivierwater over de overlooptdijk de polder in. Natuurpunt heeft sinds 2003, door de aankoop van 3 percelen, vaste voet gekregen in Tielrode.

Natuurontwikkeling krijgt hierdoor een unieke kans te midden van een intensief landbouwgebied.

(Kleurfoto genomen in 2005). Liliane Verbeke.



FOTO'S VROEGER EN NU





: PAALTJES IN SINT-NIKLAAS

Na aandringen van ABLLOvzw heeft het stadsbestuur van Sint-Niklaas de Stropersfietsroute afgesloten voor autoverkeer met paaltjes. Een

paar dagen later al was één van de houten paaltjes helaas omvergegooid door vandalen. Intussen blijkt er een echt kat- en muisspel te ontstaan: het stadsbestuur herstelde half januari de paaltjesafsluiting. Nog dezelfde week





werd het houten paaltje weerom omvergegooid door een partculier die per sé wil parkeren naast de fietsersroute. Daardoor kunnen auto's weerom ongehinderd de route oprijden ! Het wordt tijd dat het stadsbestuur kordaat optreedt en verbaliseert en ook de kosten van het voortdurend herstel terugvordert van de hardleerse automobilist.

Het stadsbestuur heeft intussen wél het middelste paaltje rood en wit gemarkeerd. Dat valt nu bij donker weer veel beter op. Het wachten is nu nog op de afsluiting van de parking van kledingzaak De Wael, zodat niet langer wordt uitgegleden over de kiezelstenen die voortdurend op het fietspad terecht komen.

ABLLOvzw

UITBREIDING BRAEMLAND WINDPROJECT TE MELSELE

De windturbines te Kruibeke draaien nu een goed half jaar. De met de turbines geproduceerde Wase-Windstroom wordt sinds begin dit jaar door Wase Wind geleverd aan coöperanten in het Waasland. Tijd dus voor de tweede fase van het Braemland windproject. Deze betreft 3 windturbines in Melsele op een lijn in dezelfde RUP-zone langs de E17. Deze RUP-zone voor windturbines (Ruimtelijk Uitvoeringsplan) werd al in juli 2004 door de Vlaamse Regering goedgekeurd. De windturbines zullen van hetzelfde

type en afmetingen zijn als degene die nu in Kruibeke draaien. Met een ashoogte van 100 m en een wiekdiameter van 80 m wordt de aangevoerde windenergie maximaal omgezet in waardevolle windstroom.

De geluidsstudie wijst uit dat zelfs op het stilste moment van de nacht het achtergrondgeluid van vooral de snelweg, het geluid van de windturbines bij de nabijgelegen woningen zal overtreffen. Het slagschaduweffect, de flikkering die kan optreden bij laagstaande zon, zal voor geen enkele omwonende meer dan 25 h per jaar werkelijke slagschaduw betekenen. De berekening is gebaseerd op de gemiddelde uren zonnenschijn en houd



ook nog rekening met de overheersende windrichting.

De impact op de natuur en vooral de vogels zal zeer beperkt blijven, wat al te verwachten was op basis van de ervaringen te Kruibeke en het advies van het Instituut voor Natuurbehoud die kan steunen op de vogel-atlas met trekroutes. Er zijn in Kruibeke nog nauwelijks vogelslachtoffers gevonden in de omgeving van de drie draaiende windturbines. Recent internationaal onderzoek wijst trouwens uit dat bij oordeelkundige inplanting van windturbines de impact van windturbines op vogels vaak overschat is geweest.

De procedure voor het bekomen van de nodige vergunningen zal lopen gedurende de eerste helft van dit jaar en indien positief beoordeeld kan de bouw in het voorjaar van 2007 aanvatten. Door de wereldwijde enorme vraag naar windturbines, vooral in Noord-Amerika, India en China zijn er momenteel lange levertermijnen voor windturbines. De aangehaalde landen hebben dan wel het Kyoto-protocol niet onderschreven, maar zijn zich wel sterk bewust van de grote noodzaak om voor hun energievoorziening beroep te doen op hernieuwbare bronnen en dan is windenergie de meest

groene energie

gekozen optie.

De met Braemland II geproduceerde windstroom zal eveneens kunnen worden afgenomen worden door coöperanten van Wase Wind met aansluitpunt in het Waasland. Wase Wind biedt de stroom aan een vaste 'alles-in' prijs en kan dit aan voordelige voorwaarden doen doordat ze als coöperatieve de eventuele winsten aan haar coöperanten teruggeeft. Daarenboven wordt getracht de dienstverlening zo klantvriendelijk en efficiënt mogelijk te organiseren. Drie keer per jaar ontvangen de afnemers van Wase Windstroom een nieuwsbrief met onder meer spaartips. Voor vragen in verband met rationeel energiegebruik is zelfs een speciaal e-mail adres in gebruik: reg@wase-wind.be waar u terecht kan bij onze specialisten terzake.

Voor andere informatie over Wase Wind is onze web: www.wasewind.be beschikbaar en per e-mail: info@wase-wind.be.

Telefonisch zijn we bereikbaar op werkdagen tussen 9.00 u en 16.00 u op nummer 03 707 19 01

*Wase Wind
ABLLO*





NIEUWE NATUURBEHEERDER IN HET WAASLAND.

Ter gelegenheid van een bezoek van minister Peeters begin januari aan de resterende polders van Beveren en Sint-Gillis wierp het Bestuur van de Polder van het Land van Waas zich

bij het onderhoud van bestaande en nieuwe natuurgebieden die uit deze onverwachte hoek komen, ware het niet dat de gezworenen uit Verrebroek tot nu weinig visie en zorg getoond hebben bij het beheer van de terreinen die al jaar en dag hun eigendom zijn of onder hun toezicht



Uitbaggeren van waterlopen en kreekarmen en het storten van de specie in laag gelegen rietvelden zoals hier langs de Kieldrechtse Watergang in 2005 zijn geen voorbeelden van een goed natuur- en waterbeheer.

op als nieuwe natuurbeheerder. Het bestuur wil namelijk de natuurcompensatiegebieden in Prosperpolder mee gaan beheren. Alle natuurverenigingen zouden verheugd moeten opspringen voor de interesse en hulp

vallen. Ook hun standpunten bij bekenbeheersplannen of de invulling die ze geven aan het integraal waterbeheer laat weinig goeds verwachten. Laat het ons voorlopig maar houden bij de spreuk “ Als de vos de passie preekt,...” tot bewijs van het tegendeel.

*ABLLO
Natuurpunt Waasland-Noord*



DE ONTMOETINGSCENTRA VAN NATUURPUNT

Vanaf 2006 hebben de Vlaamse afdelingen van Natuurpunt samen 10 ontmoetingscentra. Je kan er voor allerlei informatie terecht en het zijn, zonder uitzondering, aangename pleisterplaatsen. Met de uitgezette of handig beschreven fiets- en wandelroutes kan je de omgeving optimaal ontdekken. De meeste activiteiten zijn er gezins- en kindvriendelijk. Ook voor groepen, zoals scholen en verenigingen, die de natuur willen ontdekken en beleven staan de deuren open. Vanaf 2006 heeft ons eigen



Natuurhuis Panneweel ook vaste openingsmomenten. Het werd dan ook in de lijst van de bezoekerscentra van Natuurpunt opgenomen. De activiteiten van de ontmoetingscentra, ook deze om en rond het Natuurhuis Panneweel, zijn netjes geordend en staan chronologisch weergegeven in een centraal elektronisch agenda wat vlot raadpleegbaar is. Surfend in het dit agenda zal je merken dat er buiten de aangekondigde openingsuren van de ontmoetingscentra, ook nog vele activiteiten doorgaan tijdens dewelke de centra geopend zijn. Meer informatie vindt je op <http://www.natuurpunt.be>

Inderdaad, vanaf 2006 zal het Natuurhuis Panneweel zal gedurende iets warmere maanden, van mei tot september, elke eerste zondagnamiddag van de maand van 13.00 - 18.00 geopend zijn. Telkens worden er een aantal activiteiten georganiseerd, zijn er kleine wan-

Natuureducatie

delingen, kan je er terecht voor een aangename babbel. De andere activiteiten die in het verleden doorgingen op het Panneweel blijven gewoon doorgaan.

De opname van Natuurhuis Panneweel bij de lijst van de bezoekerscentra van Natuurpunt-Vlaanderen betekent geenszins dat de typische gemoedelijke sfeer van de voorbije 10 jaar in het gedrang komt. Integendeel! Door de bescheiden openstelling op regelmatige tijdstippen willen we actief verder bouwen aan een levende vereniging met een vaste pleisterplaats waar mensen en verenigingen van de streek en daarbuiten kunnen vertoeven in onze mooie Wase natuur. Het zal ons de kans bieden tot een rustig gesprek over de vereniging en onze natuurgebieden, je zal er kunnen verpozen tijdens je wandel- of fietstochten in onze polder, je kan er met je gezin terecht voor kleinschalige activiteiten, er zal informatie zijn voor natuurvriendelijke recreatie, ...

In onze agenda en op de website van Natuurpunt Waasland Noord zal je kunnen lezen welke kind- en gezinsvriendelijke activiteiten er telkens voorzien zijn. Op 7 mei is er het eerste openingsmoment



van 13.00 tot 18.00.

Wil je meewerken aan het openstellen van ons Natuurhuis, dan kan je contact opnemen met Sylvain 03 775 50 37 of met Bert 03 777 04 02.

Ook kan je contact opnemen via onze website www.natuurpunt.be/waaslandnoord

natuurpunt NOORD





Zie ook de webstek : www.abllo.be klik dan op **kalender**

C.V.N. wandelingen : De deelname is gratis. Iedereen is van harte welkom.

De wandelingen duren tussen de 2 en 3 uur.

*L = Laarzen gewenst, zeker bij vochtig weer. * = Geschikt voor wagentjes.*

ALLE ACTIVITEITEN ZIJN TOEGANKELIJK VOOR IEDEREEN!!

Het Soete Veltje verschijnt niet meer. Velt-leden vinden hun agenda hieronder.

Info: Jan Maertens, 09 348 30 20

Zondag 12 februari

Natuurpunt Waasland Noord en Vriendenkring Panneweel Een winterse uitstap naar Zeeland: Flauwers en Wevers inlaag, Brouwersdam en Haringvliet.

Voor de vogelkijkers onder ons zijn het bekende namen die garant staan voor verschillende uren genieten. Eenden, duikers, futen, steltlopers, ganzen enz...Je vindt ze er allemaal. Vertrek om 8.30 uur aan de Park en Ride, afrit Vrasene-Verrebroek - N 49 (expressweg). We rijden kostendelend met eigen auto's. Middagpauze in café Biljart in Goederede. Mee te brengen; warme kledij, boterhammen, verrekijker en telescoop. Terug: ongeveer 18.30 uur.

Hortus ter Saksen Natuurtocht door en rondom Leuven (GR 128)

We doorkruisen de studentenstad en trekken langs enkele lieflijke randgemeenten. Luswandeling van ongeveer 22 km. (dus auto's niet verplaatsen). Afspraak: 9 uur aan het kasteel van Arenberg - Heverlee (landbouwfaculteit). Inschrijven bij Etienne (0478/42 23 50).

Zaterdag 18 februari

Natuurpunt Zuid-Waasland Werkdag rietsnijderij

Afspraak: 9.00 Durmebrug Waasmunster Breng laarzen en goede werkhandschoenen mee en eventueel pick-nick (volledige dag). Deze werkdag gaat niet door bij hevige regen. Info: Chris Van den Berghe (tel 052 44 67 66 - GSM:0494 62 38 08)

Natuurpunt Waasland Noord en Vriendenkring Panneweel Beheerswerken.

Kappen houtkant langs de veldweg naar 'd Eilanden. Samenkomen om 13.30 uur aan het natuurhuis Panneweel

Zondag 29 januari

vzw Durme Dagtocht naar Zeeland

Info: Joris Everaert, 0497 67 23 69

Zondag 5 februari

CVN + Ons Streven Geleide natuurwandeling Tielrode Veer.

14u15 Durmeveer St.-Jozefstraat Tielrode (Temse) L (gratis)

CVN Blokkersdijk Antwerpen LO

10u00 Manège, Ch. De Costerlaan, Antwerpen LO. L

CVN + Vzw Durme Natuurwandeling in het Molsbroek,

begeleid door een CVN-gids Afspraak: 14u30 aan het bezoekerscentrum Molsbroek. Info: Peter Claus, 09 348 30 20

Vrijdag 10 februari

Vzw Durme Diavoorstelling: "Kraanvogels"

Natuurfotograaf Ludo Goossens brengt ons zijn beelden van een prachtige, Europese vogelsoort: de Kraanvogel. De Kraanvogel is een opvallende trekvogel die in grote, luidruchtige groepen in het late najaar van zijn broedgebieden in Noord-Europa naar het zuiden van Spanje trekt. Ze stoppen jaarlijks met duizenden tegelijkertijd in het Noord-Franse Lac Du Der om bij te tanken. Ludo Goossens maakte van deze sierlijke trekvogel een prachtige diareeks en schenkt daarin aandacht aan de herkenning, het voorkomen, het broedgedrag en de imposante trek. Na de diavoorstelling wordt er natuurlijk nog tijd vrij gemaakt voor vragen en een bespreking over de Kraanvogel.

Afspraak: 20u00 in het bezoekerscentrum Molsbroek. Toegang gratis voor leden, niet-leden betalen € 2,5



Velt Verdeling van zaden en hulpstoffen.

Van 9.00u tot 12.00u
Magazijnen Luxabo, grote baan 9 te Sint Niklaas (best ingang nemen langs de Vossekotstraat, rechtover ingang Ster en bakkerij).
We rekenen er op dat iedereen zijn bestelling (tijdig) komt ophalen.

Woensdag 22 februari

Redactieraad 't Groene Waasland 20 uur
artikels opsturen naar gilbert.cant@tiscali.be

Zondag 19 februari

CVN Oude Durme

14u00 Durmebrug Waasmunster. L

Zondag 26 februari

Vzw Durme Open koloniedag

Deze winter zetten wij de broedkolonie van Blauwe reiger en Aalscholver in de reservaatzone van het Donkmeer in de kijker. Op zondagmiddag 26 februari 2006 zal daarom van 14u00 tot 17u00 een 'open koloniedag' worden georganiseerd. Daartoe zetten wij op de dam tussen Brielstraat en eendenkooi een infostand op. Twee natuurgidsen zullen de geïnteresseerde voorbijgangers uitleg geven over de water- en kolonievogels die op dat moment met telescoop te zien zullen zijn. Ook voor informatie over onze werking en voor een kom soep kan je dan bij ons terecht.

Afspraak: van 14u00 tot en met 17u00 op de dam tussen de Brielstraat en de eendenkooi aan het Donkmeer in Berlare.

Info: Jan Maertens, 09 348 30 20

Zaterdag 4 maart

Ons Streven Zwerfvuilactie Roomacker

9u00 Provinciaal domein Roomacker, ingang Hofstraat Tielrode (Temse).

Wij zorgen voor materiaal, handschoenen inclus.

BBL en ABLLOvzw *11de nacht van de duisternis*

Zondag 5 maart

CVN + Vzw Durme Natuurwandeling in het Molsbroek,

begeleid door een CVN-gids

Afspraak: 14u30 aan het bezoekerscentrum Molsbroek

Info: Peter Claus, 09 348 30 20

CVN Grote Geul Kieldrecht

14u00 Kerk van Kieldrecht. L

Velt Ophalen gehakseld hout.

Veltleden kunnen een beperkte hoeveelheid gehakseld hout ophalen in het Panneweel, Krekeldijk 2 te Sint Gillis. Van 10.00u tot 13.00u

Zondag 12 maart

Natuurpunt Zuid-Waasland

Voorjaarswandeling in de Daknamse meersen

Afspraak om 14.30u aan de kerk van Daknam. Einde rond 17.00u. Mee te brengen laarzen + verrekijker. Honden niet toegelaten. Info: André Van Peteghem (09/346.64.68)

CVN + Vzw Durme Parkenwandeling

In Waasmunster zijn heel wat mooie parken te vinden, elk met hun eigen waarde. Denk maar aan het park van de zusters van de Verrezen Zaligmaker en de parken Blauwendael, Ortegat-Vermeulen, Roos en Les Gobelets. Eén van de deze parken wordt bezocht, evenals de milieumeditatie.

Afspraak: 14u00 aan de Onze Lieve Vrouwekerk in Waasmunster

Info: Clem Ruelens, 052 46 02 56

Hortus ter Saksen Natuurtocht Watou - Watou (GR 5A)

We gaan net niet "over de schreve", vertrekken vanuit het legendarische grensdorp Watou, langs de hopvelden rond Poperinge en 's middags kunnen we een "West-Vleteren" proeven in de St. Sixtusabdij. Het GR-traject voert ons naar Haringe vanwaar we terugkeren naar Watou. Luswandeling van ongeveer 28 km.

Afspraak: 9uur aan de Kerk van Watou. Inschrijven bij Freddy (0475/92 34 84)

CVN Daknamse Meersen.

14u30 Kerkje Daknam. L

't Steengelaag Stekene

14u00 Oud Station Stekene. L

Zaterdag 18 maart

Velt Leegmaken van de oude composthoop in het Panneweel en klaarzetten van een nieuwe.

De compost wordt verdeeld onder de deelnemers.

Laarzen en een riek meebrengen en eventueel zakken. **Van 9.00u tot 12.00u**

Zondag 19 maart

k a l e n d e r



CVN + Ons Streven Geleide natuurwandeling Bunt en Bos.

14u15 Bunt Hamme (café In den Bunt). L

Zaterdag 25 maart

Ons Streven Aanplanten Geboortedreef Roomacker.

14u00 Provinciaal domein Roomacker, ingang Hofstraat Tielrode (Temse).

Voor elke Tielroodse boreling van 2005 wordt een knots aangeplant door de ouders (+ receptie).

Zondag 26 maart

CVN + Vzw Durme Landschapswandeling

Deze landschapswandeling brengt ons doorheen het Steengelaag, De Vaag en het Oud Vliegveld. We brengen vooral het landschapsverleden in de aandacht en genieten van de mooie panorama's bij open weer.

Afspraak: 14u00 aan de Abdij Roosenberg in Waasmunster

Info: Clem Ruelens, 052 46 02 56

CVN Etbos Moerbeke-Waas.

14u30 Café Etbos, Moerbeke-Waas L

Puiveldebos Belsele.

14u30 Hoek Kouterstraat-Gouden Leeuw L

Stroppers St.-Gillis Waas.

14u00 Kerkje van 't Kalf St.-Gillis-Waas L

Hof ter Saksen Beveren-Waas.

14u30 Schuilhuis in het Park, Zandstraat, Beveren. L/*

Natuurpunt Waasland Noord

Natuurwandeling op het grondgebied van Sint-Pauwels in de richting van de Bagonie.

We komen samen op het driehoekig pleintje gevormd door de Collemanstraat en Klapdorp om 13.45 uur. Voor deze wandeling (6km) raden wij laarzen aan. Na de wandeling kennismaking met een drankje in het bovenzaaltje van de bibliotheek aan de Dries te Sint-Pauwels.

Hortus ter Saksen Lentewandeling.

Gezinswandeling met als thema: 'Met Merlina op stap, de prille lente tegemoet'. Heb jij lentekriebels in je bloed? Voel je de ontluikende lente in de atmosfeer? Kom en doe mee met deze kindvriendelijke natuurwandeling. Tocht speciaal voor ouders met kinderen tussen 5 en 11 jaar.

Organisatie: CVN-Waasland i.s.m. Groendienst Beveren. Gids: Maria Picavet. Info: 03/775 28 51.

Verzamelen aan schuilhuis park Hof ter Saksen. Van 14u30 tot 16u30.

Zondag 2 april

CVN + Vzw Durme Natuurwandeling in het Molsbroek,

begeleid door een CVN-gids

Afspraak: 14u30 aan het bezoekerscentrum Molsbroek

Info: Peter Claus, 09 348 30 20

CVN + Ons Streven Geleide natuurwandeling Tielrode Veer.

14u15 Durmeveer St.-Jozefstraat Tielrode (Temse). L

CVN Vlietbos.

10u00 Hoek Dwarslaan/Verbrandendijk Zwijndrecht. L

Zondag 9 april

CVN + Ons Streven Geleide natuurwandeling Bron en Broek.

14u15 Kerk Elversele (Temse). L

CVN Schauselbroek Temse.

14u30 Zwembad in Scheldepark Temse. L/*

R. De Vidtpark St-Niklaas

10u00 Koer Kasteel Walburg. *

Hortus ter Saksen Natuurtocht Dinant - Godinne (GR 125)

Tocht langs de flanken van de Maasvallei tussen de citadel van Dinant en het oude station van Godinne. We trekken zo'n 23 km door 'le Condroz' en komen voorbij de abdij van Leffe.

Afspraak: 9uur aan de citadel van Dinant. Inschrijven bij Etienne (0478/42 23 50)

Vrijdag 21 april

Ons Streven Dia-avond 'Tielrode vroeger en nu'

20u00 Gildenhuis Pastorijstraat Tielrode (Temse). De veranderingen van ons dorp in beeld gebracht met een woordje uitleg van onze bestuursleden. Meer info in volgend nummer.

Zondag 23 april

Natuurpunt Zuid-Waasland V l a a m s e Ardennendag

Vertrek 8.00 zwembad Sint Niklaas of 9 uur Zegelsem

vm: Het Burreken te Zegelsem nam: Beiaardbos te Hotond

Picknick meebrengen. Info Christel Strijbos (052/46.00.58)

CVN Oude Durme.

05u00 Durmebrug Waasmunster. L



Cuesta-Sombeekse Meersen.

14u00 Dries in Sombeke Waasmunster. L

Barbierbeek

14u00 Kerk Bazel. L

Oost-Sivepolder Temse

14u30 Steenbakkerij, Warandestr, Steendorp. L

Stroppers St-Gillis-Waas.

10u00 Kerkje van 't Kalf St-Gillis-Waas. L

Reservaatzone Donkmeer

9u00 Houten chalet, ingang "Nieuwdonk" L

Zondag 30 april

Hortus ter Saksen Bloesemwandeling.

Voor de eerste maal maken we kennis met de hoogstamboomgaard van Hof ter Saksen. Bloesems van peren, appels of pruimen worden vergeleken. Ook letten we op de gemengde inheemse haag die de boomgaard beschut.

Organisatie: Groendienst Beveren. Info: 03/775 28 51.

Afspraak voor het kasteel Hof ter Saksen om samen naar de boomgaard te gaan.

Van 14u30 tot 15u30. Gratis deelname.

KALENDER INFO

NATUURPUNT NOORD

NATUUREDUCATIE :

BASISCURSUS PLANTEN 2006

Een onderwerp waar nogal wat vraag naar is, was **een onderwerp rond planten**.

Dagvlinders en insecten in het algemeen kwamen al aan bod, daarom dit jaar een basiscursus planten. Zoals steeds een combinatie van theorie en praktijk. De theorie rond planten en determineren van planten zal op twee avonden worden gebracht. Maar het belangrijkste is natuurlijk planten leren herkennen in het veld. Dit zal worden bijgebracht tijdens 4 excursies. In onze eigen regio zijn er heel wat interessante gebieden voor een plantenexcursie. Gebieden die al zeker zullen worden bezocht zijn : het Steengelaag te Stekene, de omgeving van de krekken van Saleghem, het Heidebos te Moerbeke. De ervaring leert dat we het niet te ver moeten zoeken, een mooie hooilandje kan al garant staan voor het ontdekken van heel wat plantjes.

Het betreft hier een basiscursus, voorkennis is

k a l e n d e r - i n f o

dus geen vereiste.

De theorielessen gaan door in het Natuurhuis Panneweel, Krekeldijk 2 te Meerdonk

Kostprijs : 25 € voor leden, 35 € voor niet-leden

Inschrijven : Door overschrijven op rekeningnr. Van Natuurpunt Waasland Noord, 000-0105608-72

Inlichtingen : Marc Bogaerts, 03 779 89 31 of marc.bogaerts1@telenet.be

Theorie : 7 en 14 maart (van 19.30 - 22.30 uur)

Excursies : Zondag 2 april : 9u30 - 12u30
Zondag 23 april : 9u30 - 12u30

Zaterdag 20 mei : 14 - 17 u

Zaterdag 3 juni : 14 - 17 u

De afspraakplaatsen voor de excursies worden medegedeeld op de theorie-avonden.

VZW DURME

GESCHILDERD LANGS DURME EN SCHELDE

Studies en momentopnames in de natuur

Deze lente kunt u deelnemen aan een aantal sessies 'natuurschilderen' in natuurreservaten te Hamme die worden beheerd door vzw Durme of door Natuurpunt.

Het project is een samenwerking tussen Teresa De Smet van de Academie voor Beeldende Kunsten en Frans Van Havermaet





die het project coördineert voor de regionale vereniging voor natuur- en milieubeheer vzw Durme en Natuurpunt 's Heerenbosch kern Hamme, dit met de steun van de Cultuurdienst en de Toeristische Dienst van Hamme. Begeleid door Teresa De Smet, lerares aan de academie, kunnen geïnteresseerde volwassen gedurende een aantal middagsessies op een doorleefde manier kennis maken met 'natuurschilderen'.



Bij voldoende inschrijvingen kan er een extra voormiddag worden ingelast. Ook mensen die geen les volgen aan de academie zijn welkom. Zij betalen als deelname in de kosten € 80. Alle sessies worden in de reservaten georganiseerd die normaal enkel met een natuurgids toegankelijk zijn. Data van de sessies zijn: 18 en 25 april, 2-9-16-23 en 30 mei en 6 juni. Bij slecht weer wordt er in de academie gewerkt.

De reservaten liggen verspreid langs de Durme en Schelde te Hamme. De gebieden vallen onder meer op door de variatie aan biotopen: vochtige bloemrijke hooilanden, weiden, rietpartijen en de slikken en schorren langs de rivieren.

Teresa De Smet is niet aan haar proefstuk toe. Vorige lente werd, toen enkel in samenwerking met vzw Durme, een gelijkaardig project De Donk Geschilderd georganiseerd in de reservaatzone van het Donkmeer in Berlare. Met de schilderwerken werd toen in het



Bezoekerscentrum Donkmeer een tentoonstelling opgezet die veel bijval kende.

Schrijf nu in bij Teresa De Smet vóór 13 maart (voor de ganse periode is dit € 96).

Alle informatie: teresa.de.smet@telenet.be tel 09/228 99 05 of gsm 0478/234 607

Het gaat om een kleinschalig project, de plaatsen zijn dus beperkt !





aankondiging dossier

Misschien
is



GEEN

foto's HDB

een
nieuw-
fiets-
dossier



groenlachen



*slecht
idee
?!?*

ABLLOvzw



Deze fietser heeft aan de onduidelijke bewegwijzering in de Kleine Laan van Sint-Niklaas geen boodschap gehad en verzeilde in een levensgevaarlijke situatie. Het verkeersbord in de achtergrond leidt blijkbaar tot serieuze misverstanden.

ABLLOvzw



ACTIE: SCHOENEN TORFS

Resultaten oude schoeneninzamelingen



Natuurpunt werkt nu reeds enige tijd samen met schoenen Torfs om via de inzameling en recyclage van oude schoenen geld in te zamelen voor de natuurgebieden. Naast de inzamelacties die in het voorjaar en najaar in de winkels plaatsvinden werd het afgelopen jaar ook een actie op touw gezet om op een aantal lagere scholen schoenen in te zamelen.

Op deze wijze maken de kinderen kennis met het belang van recyclage, en dragen ze er meteen hun steentje toe bij. Onze afdeling werkte daarvoor onder andere samen met de lagere scholen uit Sinaai en Zwijndrecht. Deze laatste sloegen zelfs in het

actie

grootste aantal oude schoenen in te zamelen van alle deelnemende scholen over heel Vlaanderen. Ze zamelden maar liefst 47 grote zakken of 3636 schoenen in! Als beloning mochten alle deelnemende leerlingen een wandeling in de Moervaartmeersen maken, in het reservaat waar de opbrengst van de actie naar toe gaat.

Concreet bracht de inzamelactie van maart 2005 over gans Vlaanderen 616 zakken of 11533 kg schoenen op, wat goed is voor meer dan 6000 euro steun voor de reservaten. Daarnaast zijn er nog een draagtassenactie en de samenwerking met de scholen die respectievelijk 5700 en 2700 euro opbrachten. De samenwerking met Torfs leverde onze afdeling nu al een 350 euro op.

Uit bovenstaande cijfers blijkt dat de samenwerking loont. Bij deze dus nog eens een oproep om oude schoenen niet weg te smijten maar af te geven bij Torfs! De winkel waar onze afdeling met samenwerkt bevindt zich in het koopcentrum van Sint-Niklaas. Hoewel de inzameling gefocust is op twee periodes (in maart en oktober) kunnen het ganse jaar schoenen binnengebracht worden.

Als lid van Natuurpunt krijg je bij aankoop van een nieuw paar schoenen 10% korting als je een oud paar afgeeft.

Tom Neels





MINDER GELD VOOR LANDSCHAP IN LOKEREN

In uitvoering van het Gemeentelijk Natuurontwikkelingsplan is in 1997 door de gemeenteraad een subsidiereglement goedgekeurd voor de inrichting en het onderhoud van poelen, knotwilgen en houtkanten.

Ook kwamen via de ruilverkaveling Eksaarde ongeveer 11 ha groenstroken in eigendom en beheer van het stadsbestuur. Zowel door subsidies als door eigen beheer zorgde de stad voor die kleine landschapselementen.

In de loop van 2005 kwamen er op dit vlak heel wat wijzigingen aan het stedelijke beleid. Het beheer van het grootste deel van de houtkanten in Eksaarde is overdragen aan de WBE-Etbos, waardoor de stadskas jaarlijks 5.000 tot 6.000 euro minder uitgeeft. Maar tevens werd het subsidiereglement voor die kleine landschapselementen aangepast. Naast lichte stijgingen of dalingen van de subsidies, is er één grote vooruitgang: het maximumbedrag per aanvrager en per jaar is opgetrokken tot van 620 tot 800 euro. Soms liggen de nieuwe subsidiebedragen van 2005 in Lokeren nog lager dan het bedrag dat in andere gemeenten al jarenlang

wordt toegekend. Zo geeft Lokeren voor de aanplanting van een bomenrij 4 euro per boom en geeft de gemeente Zele sinds 1999 al 10 euro per boom.

Ook zijn er in Lokeren vanaf 2005 al te veel nieuwe, overbodige en afremmende voorwaarden opgelegd: wie rijshout wil verbranden na onderhoudskap van houtkanten moet dit ten minste 20 meter ver dragen, onderhoudskap mag niet meer in maart gebeuren hoewel dit een uitstekende maand is, een houtkant mag maar over 50 meter lengte een kapbeurt krijgen en bij het ruimen van een poel moeten de planten of modder eerst drogen en pas daarna worden afgevoerd.

De aangevraagde toelagen in 2005 onderstrepen dat het reglement ongelukkig is aangepast. In 2004 werd door het stadsbestuur voor de kleine landschapselementen ongeveer 21.600 euro uitgegeven: 15.600 euro subsidies en 6.000 euro voor de houtkanten te Eksaarde. In 2005, na de nieuwe regeling, is dit totale bedrag nog 16.850 euro. De ondersteuning van de kleine landschapselementen in Lokeren is dus met ongeveer 5.000 euro gedaald. Een groenstad als Lokeren verdient beter. Vzw Durme dringt dan ook bij het stadsbestuur aan om het reglement zo spoedig mogelijk aan te passen: de afremmende, overbodige voorwaarden te schrappen en de subsidiebedragen te verhogen tot een redelijk maar aantrekkelijk bedrag. Voorafgaand overleg met lokale en regionale deskundigen is een bijna onmisbare basis voor een degelijke aanpassing. Eens dit is gebeurd dringt vzw Durme nogmaals aan om die betoelaging van de kleine landschapselementen te promoten via een huisaanhuisbrochure zoals eerder al gebeurde in 1998.

*vzw Durme
16.01.2006*





ROUNDUP, NIET TOXISCH?

Uit recente studies blijkt dat Roundup giftiger is dan ooit werd aangenomen.

Twee gerenommeerde wetenschappelijke studies hebben onlangs de giftigheid van glyfosaat, het meest gebruikte herbicide op aarde en veel verkocht onder de merknaam Roundup, bevestigd.

Schade

Onderzoek aan de universiteit van Caen (Frankrijk) toonde via onderzoek op weefselculturen duidelijke schade aan bij menselijke placenta-cellen, bij dosissen die 10 keer lager dan wat Monsanto als 'veilig' beschouwt. Bijkomend werd het effect van de actieve stof glyfosaat vergeleken met het effect van het eindproduct Roundup, waarin naast glyfosaat nog toevoegsels zitten. Conclusie was dat de het eindproduct een schadelijker invloed heeft dan de actieve stof alleen.

Conclusie van professor Seralini van Caen: "Niet enkel de actieve stof maar wel de combinatie actieve stoffoetoevoegsels moet bij de evaluatie van herbiciden worden bekeken. Dat is een lacune in de huidige procedures voor erkenning waarbij enkel naar de actieve stof gekeken wordt."

Schokkend

In augustus verscheen een andere studie van de universiteit van **Pittsburgh** (VS) die de milieu-impact van glyfosaat uitdiepte. Dit veldonderzoek is één van de meest uitgebreide studies in een natuurlijke omgeving naar de effecten van pesticiden op de niet te bestrijden (non-target) organismen in het ecosysteem. De resultaten kunnen de sleutel zijn tot het verklaren van vermindering in het aantal amfi-

bieën de wereld rond. De onderzoekers bekeken hoe de gemeenschap in een poel – 25 soorten, inclusief schaaldieren, insecten, slakken en kikkervisjes – reageerden op toevoeging van door de producenten aanbevolen dosis van twee insecticiden en twee herbiciden, waaronder Roundup. Assistent-professor Relyea ontdekte dat door Roundup het aantal amfibieën daalde met 70%, en het aantal kikkervisjes met 86 procent. "Het meest schokkende inzicht van deze studie is dat Roundup, iets wat ontworpen is om planten te doden, erg dodelijk is voor amfibieën", zegt Relyea. "Wij voegden Roundup toe en toen we de volgende dag in de bassins keken was de bodem bedekt met dode kikkervisjes. We hebben het experiment herhaald, dus we zijn zeker dat dit in feite een reproduceerbaar resultaat is" zei Relyea. "Het is eerlijk om te zeggen dat niemand had kunnen bedenken dat Roundup zo dodelijk zou zijn voor amfibieën".

Roundup maximum toxiciteit

Ondanks deze studies blijft Monsanto Roundup naar voor schuiven als een van de meest veilige en milieuvriendelijke herbiciden. En wereldwijd wordt het op 56 miljoen ha ggo-gewassen kwistig gespreid.

Intercommunales, gemeenten, tuincentra en tuinaanleggers krijgen geregeld info om Roundup aan te bieden of toe te passen bij onderhoud van parken, pleintjes, kerkhoven of tuinen... En vaak met nieuwe, 'nog betere' formules, bv. Roundup Ultra, of recent Roundup Max.

Deze onderzoeken bevestigen echter duidelijk dat Roundup geen plaats heeft binnen een milieuvriendelijk – laat staan ecologisch – groenbeheer of landbouwsysteem.

Geert Gommers, Velt





LOKEREN IS EEN NEGATIEVE MILIEU-UITZONDERING IN VLAANDEREN

Vanaf 7 november 2005 loopt het openbaar onderzoek naar de mening van de bevolking over het milieubeleidsplan in Lokeren. Zo heeft ook vzw Durme een uitgebreide reeks aan suggesties in voorbereiding. Maar de echte natuur- en milieuzorg gaat veel verder dan een milieubeleidsplan, het zijn immers de praktische realisaties die tellen. In dit verband is het afsluiten van de "Samenwerkingsovereenkomst, milieu als opstap naar duurzame ontwikkeling"

met het ministerie van de Vlaamse Gemeenschap een sterke steun voor de concrete realisaties. De gemeenten die deze overeenkomst afsluiten, verbinden er zich toe concrete projecten uit te voeren op het vlak van water, vaste stoffen, natuur, hinder, mobiliteit en energie. Ook kan een duurzaamheidsambtenaar worden aangesteld en kunnen speciale initiatieven worden genomen ten opzichte van de burgers, bepaalde doelgroepen en gebieden. Al die projecten kunnen dan rekenen op zware financiële steun van de Vlaamse Gemeenschap.

De stad Lokeren onderschreef steeds deze samenwerkingsovereenkomst, voorheen "milieuconvenant" genoemd, maar het huidige stadsbestuur weigerde dit vanaf 2001. Op 16 juni 2005 hadden 251 van de 308 (81,5 %) Vlaamse gemeenten deze samenwerkingsovereenkomst onderschreven. Slechts 4 gemeenten, o.a. Lokeren, hebben deze overeenkomst momenteel niet onderschreven nadat ze dat eerder wel hadden gedaan! Lokeren is dus echt een negatieve uitzondering geworden in Vlaanderen !

Als het stadsbestuur het ernstig meent met zijn natuur- en milieubeleid dan dient voor vzw Durme dringend de samenwerkingsovereenkomst met de Vlaamse Gemeenschap te worden ondertekend. Het is een bijna onmisbare hefboom om woorden om te zetten in daden, die ten goede komen van de ganse gemeenschap.

De huidige schepen van leefmilieu August Mels draagt hier de grootste verantwoordelijkheid voor dit falend stadsbeleid. Vzw Durme dringt dan ook aan op een vernieuwende aanpak.



Meer informatie vindt u bij André Verstraeten, 09 348 30 20, andre.verstraeten@tiscalinet.be. Gedetailleerde informatie is te zien op www.samenwerkingsovereenkomst.be

*vzw Durme
7 november 2005*





HONING HET ZOETE MYSTERIE DEEL 2

De honingbij als vorstelijk symbool

De Egyptische vrouwelijke farao Hatsjepsoet had een bij in haar wapen, symbool van koninklijke waardigheid - ook al wist men in die tijd niet dat de heerser in de korf van het vrouwelijk geslacht was. Nog opmerkelijker was het gebruik van de bij als embleem bij de Frankische koning Chilperick: toen deze in 481stierf, werd hij begraven in een mantel die was behangen met 300 gouden bijtjes van elk drie gram: met recht een vorstelijk gewaad! Vele eeuwen later koos Napoleon Bonaparte, die van eenvoudige komaf was, hetzelfde motief. Toen hij zich keizer van Frankrijk kroonde, droeg hij een hermelijnen mantel, geheel bestikt met gouden bijen - een slimme zet van de intelligente Corsicaan, want dat was een directe verwijzing naar de vroegere Franse vorsten.

De gouden bij kwam ook voor op de prachtige fles 'Eau de Cologne Impériale' die Guerlain in 1853 voor keizerin Eugénie creëerde en - recenter - op de bruidsjapon van lady Sarah, de hertogin van York.

Honing als geschenk voor geliefden
Al sinds het begin van de mensheid wordt honing geassocieerd met liefde. Soemerische dichters graveerden al 6000 jaar geleden hun liefdesgedichten in klei

en gebruikten daarbij het woord honing om de zoetheid van hun gevoel te omschrijven. Bij de Egyptische huwelijksplechtigheid deed de bruidegom zijn bruid traditioneel een heerlijke gelofte: 'Ik neem haar tot vrouwen geef haar elk jaar twaalf kruiken honing'. Nog steeds wordt honing met liefde in verband gebracht. In de Balkan is het gebruikelijk om het gezicht van een pasgetrouwd paar met honing in



te smeren, opdat hen eeuwige trouwen vruchtbaarheid beschoren zal zijn. In sommige delen van India moet de bruidegom op zijn trouwdag een lepel honing eten om het huwelijksgeluk te bevorderen. En ook dichter bij huis zijn voorbeelden van de nauwe betrekking tussen honing

en liefde te vinden: Engelstaligen noemen hun geliefde honey, hun romantische wittebroodsweken honeymoon.

En als men liefde overdrachtelijk vertaalt in de liefde tussen een volk en zijn god, dan ziet men de joden, aan wie Jaweh de zoete belofte van 'een land van melk en honing' deed.

Honing en de dood

Honing hoort niet alleen bij een gezond en liefdevol leven, het heeft ook te maken met bepaalde rituelen rond de dood. De Romeinen offerden elk jaar honing op het graf van familieleden op de Allerzielenviering, 21 februari. In verschillende culturen over

de hele wereld is het de gewoonte om aan het bijenvolk te vertellen dat er iemand in de familie is gestorven. Onlangs verklaarde zelfs een professor van Oxford University als zijn laatste wens: 'dat zijn



drie bijenkorven bericht moesten krijgen van zijn overlijden'.

In het Engeland van de negentiende eeuw werden bij een sterfgeval de bijenkorven versierd met zwarte crêpe en plaatste men stukjes van het begrafenismaal voor de ingang van de korven.. Bij Oostafrikaanse stammen is het gebruikelijk dat wanneer de eigenaar van een bijenkorf sterft, een familielid kleine steentjes naar de korf gooit en roept 'Wordt wakker bijen. Jullie meester is dood, maar jullie moeten blijven werken en honing verzamelen!'

D e s m a a k v a n h o n i n g

Tot de zeventiende eeuw was honing het enige bekende zoetmiddel, vandaar dat bijen met zoveel respect werden bejegend. Wie het zich kon veroorloven, liet de kostelijke zoetstof verwerken in heerlijkheden als koeken, desserts en dranken. Reeds 2000 jaar geleden liet men honing met kruiden gisten, wat zo'n heerlijke drank opleverde dat de oude Germanen zich met hun sterfelijkheid konden verzoenen omdat ze wisten dat in het Walhalla hun beker steeds opnieuw met deze 'mede' zou worden gevuld. Bijna elk land heeft zijn specifieke honinggebak. Bekend is de Grieks/Turkse baklava, in Duitsland wordt honing verwerkt in zoete Lebkuchen, Spanje heeft de zachte turrón en in Nederland zit er honing in onze befaamde ontbijtkoeken.

Wide

VZW DURME VRAAGT BEL- BUSHALTE BIJ HET MOLSBROEK TE LOKEREN

Het Molsbroek is vooral na de uitbouw van het bezoekerscentrum uitgegroeid tot de meest bezochte toeristische plek in Lokeren. Op de voorbije zonnige zondagen stond de parking langsheen de

foto voorkaft



Het Molsbroek is niet voor niets een beschermd landschap omwille van zijn esthetische waarde.

Molsbergenstraat telkens volzet en dienden de bezoekers tot ver in de aanpalende Groenstraat te parkeren. Deze bezoekers komen vooral uit de regio, maar ook uit alle hoeken van Vlaanderen en zelfs uit het buitenland. Vanaf de verharde en steeds vrij toegankelijke wandeldijk is het reservaat met zijn talrijke watervogels bijzonder goed te overzien. Het Molsbroek is niet voor niets beschermd als landschap omwille van zijn wetenschappelijke, historische maar ook zijn esthetische waarde.

Ook poogt vzw Durme, als beheerder van het Molsbroek, het bezoek te promoten via het gebruik van het openbaar vervoer. Vandaag dienen de bezoekers eerst nog ongeveer een half uur te stappen van het NMBS-station naar het bezoekerscentrum. Het inschakelen van een belbushalte bij Molsbroek zou het bezoek aan Molsbroek heel wat aantrekkelijker maken. Zo kunnen de mensen van ver buiten de regio de trein nemen en vooraf de belbus opvragen die hen bij het aankomstuur in het station oppikt en onmiddellijk naar het reservaat brengt. De Lijn onderzoekt momenteel het inrichten van deze extra service. Hopelijk komt dit in de loop van 2006 in orde.

vzw Durme



**GEZOCHT :
DE CREATIVITEIT, HET VERNUFT
EN DE ZIN OM MET WEINIG
GELD VEEL TE DOEN.**

Het kruispunt Passtraat met de N70 is recent vernieuwd : **Een zeer postieve stap om de N70 te vernieuwen.**

Spijtig dat de spoorwegbrug (N70 tussen Passtraat en kruispunt met Ring) er reeds jaren zo belabberd bijligt en vooral voor fietsers. De fietspaden zijn ongelooflijk smal, amper 80 cm, en hun staat is afschuwelijk. (zie blz 30).

En toch kan men **enkel door de lijnen** te hertekenen over een lengte van ruim 600 meter die fietspaden **veel beter en ruimer**

fietskwaliteit

(1.80 meter) maken. Zie hieronder de huidige toestand en een mogelijkheid om een aanpassing te doen in afwachting van een volledige renovatie. Op blz 30 zet een schets dit nog eens extra in de verf.

En dit kost helemaal niets.

Verven moet men toch doen.

ABLLOvzw vraagt dat na de winter bij een nieuwe verfbeurt het fietspad een serieuze breedte krijgt. Het gewest (AWV Gent) is hiervoor verantwoordelijk.

Dit is pas echt gratis.

*ABLLOvzw
januari 2006*

*supersmal fietspad en
een breed ongebruikt
wegdeel*



*dit kan beter en ja zelfs
bijna gratis !!*





vernieuwd kruispunt ; zelfs hier op de N70 mochten de nieuwe fietspaden toch iets breder zijn : 2.20 m is aangegeven op zo'n belangrijke route.



supersmal fietspad waarlangs autoverkeer voorbij raast

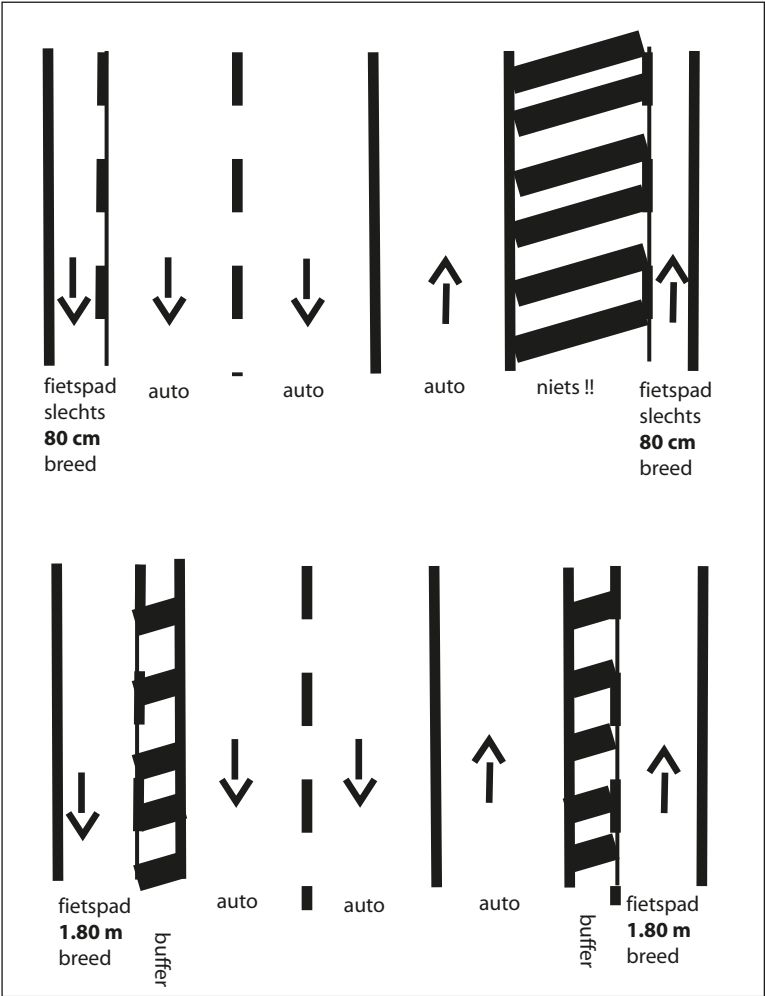
verschuif de rijbanen en verbreed de fietspaden : zie ook volgende bladzijde.





fietskwaliteit

**zo is
het nu**



**zo kan het
heel een-
voudig
worden**

*ABLLO*vzw
januari 2006





A.B.L.L.O. vzw

Actiecomité ter Beveiliging van het Leefmilieu op de Linkeroever en in het Waasland:
Postbus 7, 9100 Sint-Niklaas
Secr. Erik Rombaut,
Stationsstraat 126,
9170 Sint-Gillis-Waas.
© + fax 03/770 71 47
erik.rombaut@scarlet.be
www.abllo.be

ONS STREVEN vzw

Milieugroep Tielrode :
B. Heymanstraat 92,
9140 Tielrode.
©03/771 20 92 of 03/711 04 43
www.onsstreven..be

DE RAAKLIJN

Vereniging voor kwaliteit van de leefomgeving te Belsele:
F. De Beleyr,
Kleemstraat 89,
9111Belsele.
©03/722.07.62.

RING-COMITÉ (= Actiecomité

Neen aan de Grote Ring)
Gilbert Cant,
Perstraat 88,
9120 Haasdonk
© 03/775.19.31
gilbert.cant@tiscali.be

Vriendenkring NATUUR- HUIS PANNEWEEL

Paul Maris,
Zandstraat 146,
9120 Haasdonk
© 03/755 15.85

DURME vzw

➔**Afdeling Lokeren-Sinaai -
Moerbeke:** Bezoekerscentrum,
Molsbergenstraat,
9160 Lokeren
© + fax 09/348 30 20.
info@vzwdurme.be
www.vzwdurme.be

➔ **Afdeling Waasmunster - Elversele:**

Freddy Waeterschoot
Smoorstraat 5,
9250 Waasmunster.
© 052/461145

➔**Afdeling Zele - Berlare - Wichelen :**

Jan Maertens,
Dijkstraat 182,
9240 Zele,
tel. 052 / 45 31 41

➔**Afdeling Hamme - Grembergen :**

Frans Van Havermaet,
Rijbunder 1,
9220 Hamme,
Tel. 052/471893

➔ **Afdeling Klein Sinaai:**

Eric Claes,
Kloosterstraat 20
9190 Stekene.
©09/346.93.02.

NATUURPUNT

➔ **Waasland NOORD**

Jan Dhollander,
Bergstraat 25,
9170 De Klinge
© 03/770.64.26
jan.dhollander1@telenet.be

➔ **Zuid-Waasland**

Liliane Verbeke,
Cauwerburg 15
9140 Temse,
© 03/771.17.43

ECOTEST

Milieuvereniging
gemeente Temse:
Negenoostraat 3,
9140 Steendorp
© 03/774 22 57

WASE IMKERSBOND :

Willy Devriese,
Drie Lindekens 48,
9120 Beveren
© 03/755 15 65
devriese.willy@skynet.be

V.E.L.T.

Vereniging voor Ecologische
Leef- en Teeltwijze:
Temmermans Marc
Watermolendreef 126
9100 Sint-Niklaas
marc.temmermans@telenet.be

J.N.M. Jeugdbond voor Natuur- studie en Milieu-bescherming

➔**afd. Waasland**
Brecht De Meulenaer,
Beukenhof 16, Nieuwkerken
brecht.de.meulenaer@pando-
ra.be
www.jnm.be/waasland

➔**afd Durmeland, Joris Buyl;**
Groenstraat 83, 9160 Lokeren
tel 09/348 84 39
janbuyl@scarlet.be

VOGELBESCHERMING VLAANDEREN

Schuttershof 14, 9100
Nieuwkerken, Sint-Niklaas.
Jan Rodts ©03/296 26 80
info@vogelbescherming.be
www.vogelbescherming.be

HOF TER SAKSEN

Arboretum & groendienst
©03/775 28 51 Haasdonkbaan
101 , 9120 Beveren

HORTUS TER SAKSEN vzw

August De Boeckstraat 17, 9120
Beveren. ©03/755.23.26

C.V.N. Centrum voor natuurbe-
schermingseducatie -regio Waas
D. De Roose,
Schauselhoekstraat 18,
9140 Temse, ©03/771.49.24



'T GROENE WAASLAND

Hoofredactie Dirk Hylebos - Fortenstraat 99
9250 Waasmunster - 052/46 30 51
Boekhouding Maarten Geeraerts - buitenstraat 68
9170 Sint-Gillis tel 03/234 08 13
rek. nr. 000-1709871-52

Vormgeving en coördinatie :
🍏 Maria Van de Vyver & Gilbert Cant 03/775 19 31 🍏
e-mail : gilbert.cant@tiscali.be

Abonnement 5 EURO Oplage 1400 exemplaren

*'t groene waasland verschijnt in januari,
maart, mei, september en november.*

Wie een abonnement wenst op dit tweemaandelijks tijdschrift 't groene waasland kan dit
* door **5 EURO** over te schrijven naar 't groene waasland op het nr **000-1709871-52**
met vermelding abonnement 't groene waasland en is dan tevens 'toegetroten' lid van de
regionale vzw ABLLO.
*of via een contactadres van één of andere vereniging, die U vindt op de vorige bladzijde

Inhoud

2	...Woordje hoofdredacteur	Dirk Hylebos
3	...Gooi je wijnkurken niet meer weg.	ABLLO
4	...Nood-verlichtingspalen laten opmaken en testen.	ABLLO
6	...Vzw Durme opent actie "verkiezingen 2006" in Lokeren.	Vzw Durme
6	...Ecologisch Tuinieren.	Ons Streven
9	... foto's vroeger en nu	
10	groenlachen	ABLLO
11	...Uitbreiding Braemland windproject te Melsele.	ABLLO
13	Nieuwe natuurbeheerder in het Waasland.	ABLLO, Natuurpunt Waasland Noord
14	De ontmoetingscentra van Natuurpunt.	Natuurpunt Noord
15	kalender + kalenderinfo	
20	aankondiging fietsdossier	ABLLO
22	Actie: schoenen Torfs.	Tom Neels
23	Minder geld voor landschap Lokeren	Vzw Durme
24	Roundup, niet toxisch?	Velt
25	Lokeren is een negatieve milieu-uitzondering in Vlaanderen.	Vzw Durme
26	Honing het zoete mysterie.	Wide
27	Vzw Durme vraagt belbushalte bij het Molsbroek.	Vzw Durme
28	Gezocht: de creativiteit, het vernuft en de zin om met weinig geld veel te doen.	ABLLO



Tweemaandelijks natuur- en milieutijdschrift, 26° jaargang - nr 1; januari 2006 - nr 143
verantwoordelijke uitgever : Willy Van Overloop, Eikenlaan 13, 9111 Belsele

REDACTIE : Liliane Verbeke (foto's), Marc Temmermans, Tonny Temmerman, Katy Beke, Jenny De Laet, Willy Devriese, Jef Verspecht, Romain Van Puyvelde, Dirk Hylebos, Gilbert Cant (foto's).

Alle teksten voor het volgend nummer moeten binnen
zijn **vóór** 15 februari 2006 op het Email-adres :
gilbert.cant@tiscali.be of schriftelijk bij Gilbert Cant,
Perstraat 88, 9120 Haasdonk