

Retouradres : Gilbert Cant
Penstraat 88 9120 Haasdonk



'T GROENE WAASLAND

Afgiftekantoor :
9100 Sint-Niklaas 1
P708696

België-Belgique
P.B.
9100 SINT-NIKLAAS 1
3/5052

Tweemaandelijks natuur- en milieutijdschrift
31ste jaargang - nr 3; mei 2011 - nr 170

NATUUR EN MILIEU

**LOKEREN VERDIENT
NIEUW STATION P4**



foto : <http://www.axiradio.be/>

parelstuifzwam p19



Solitaire bijen op hotel p 9



IN HET WAASLAND

Het maatschappelijke draagvlak om Vlaanderen meer te bebossen is enorm.

Toch komt de broodnodige bosuitbreiding en een degelijk bosbehoud hier niet uit de startblokken. Dagelijks sneuvelt er bij ons 1,5 voetbalveld bos. Nochtans riepen de Verenigde Naties 2011 uit tot het Internationaal Jaar van de Bossen.

Dit bosjaar is ondertussen bijna halweg. Hoog tijd dus om ook in Vlaanderen op de kar te springen en de negatieve bosbalans om te zetten in een ambitieus bosuitbreidingsverhaal.

Gelukkig kwam er onlangs goed nieuws vanuit het bosfront!

Tijdens het Beleidssymposium 'Bos voor iedereen: droom of werkelijkheid', op 11 mei georganiseerd door Natuurpunt, de Vereniging voor Bos in Vlaanderen en ARGUS, het milieupunt van KBC en Cera, werden de hinderpalen en knelpunten aangekaart die de bosuitbreiding in Vlaanderen tergend traag en bijzonder moeilijk laten verlopen.

De pachtwetgeving, de bindende bebossingsvergunningen, de bebossingsadviezen en de grondendruk steken maar al te vaak een stokje in de wielen.

Tijdens het symposium erkende minister Schauvliege de verschillende knelpunten en belofde alvast beterschap. De minister liet hierbij weten dat een plan van aanpak klaar is om op basis van wetenschappelijk onderzoek de meest waardevolle en bedreigde zonevreemde bossen te beschermen.

Vlaanderen telt 43 000 hectare zonevreemd bos.

Daarvan is momenteel zo'n 8000 hectare acuut bedreigd omdat ze in



woon- of industriegebied liggen en ten allen tijde gekapt kunnen worden. Van deze 8.000 hectare is er een flink aandeel zeer waardevol: bij kapping verdwijnen er unieke natuurwaarden en waardevolle ecosysteemdiensten. De ontbossing van deze waardevolle bosgebieden kan eigenlijk op geen enkele manier gecompenseerd worden. Voor deze zeer waardevolle bossen is bescherming en behoud dus eigenlijk de enige optie, en dat erkent ook de minister met dit plan van aanpak.

Ook wat de bosuitbreiding betreft heeft de minister goede voornemens. Ze gaf aan dat de volledige Vlaamse Regering zich geëngageerd heeft om jaarlijks 20 Ruimtelijke Uitvoeringsplannen op gang te trekken (en goed te keuren) en zo de broodnodige ruimte voor bosuitbreiding verder af te bakenen. Met de afbakening van de gebieden zal de bosuitbreiding hoogstwaarschijnlijk vlotter verlopen. Ook de projectoproep om lokale besturen aan te zetten bossen aan te planten met middelen uit het boscompensatiefonds, is een belangrijke stap in de goede richting. Samen met de organisatoren van het symposium kijken we alvast uit naar de verdere besprekingen met onze bevoegde beleidsmakers en hopen zo samen de bosuitbreiding in Vlaanderen terug op de kaart te zetten.



HOEVEEL OLIE KOST DE PRODUCTIE VAN OLIE?



Het ontginnen van olie (en andere fossiele brandstoffen) kost steeds meer energie.

Als die trend zich doorzet, zal er over 20 tot 30 jaar één vat olie nodig zijn om één vat olie op te halen.

Olie kan dan niet langer als een energiebron worden beschouwd, ook al zit er nog een enorme voorraad in de grond. Het gestaag dalende energetische rendement van de ontginning van fossiele brandstoffen is ook slecht nieuws voor zonnepanelen, windturbines en kerncentrales.

Iedereen weet dat fossiele brandstoffen (olie, gas, steenkool) op een dag "op" zullen zijn. Toch maakt vrijwel niemand zich daar zorgen om. Dat is niet zo verbazingwekkend. Al sinds de negentiende eeuw waarschuwen geologen en andere wetenschappers voor het snel opraken van steenkool en olie (gas werd toen nog niet gebruikt), maar 150 jaar later is er nog steeds geen tekort.

De lange reeks voorspellingen over de uitputting van fossiele brandstoffen kwam niet uit omdat er gaandeweg steeds betere technologie werd ontwikkeld, waarmee steeds nieuwe voorraden werden ontdekt en waarmee steeds dieper kon worden geboord (olie, gas) of gegraven (steenkool). De geschatte reserves aan fossiele brandstoffen liggen dan ook al decennia lang min of meer op hetzelfde niveau, of stegen zelfs: bij het huidige consumptie niveau is er nog voor ongeveer 40 jaar aardolie, 60 jaar aardgas en 150 jaar steenkool.

Optimisme

Natuurlijk kan dit niet blijven duren. We weten niet precies hoeveel olie, gas en steenkool er nog in de grond zit, maar zeker is dat de voorraad eindig is en dat het zo'n slordige 100 miljoen jaar zal duren eer er nieuwe voorraden worden gevormd. Maar economen vertellen ons dat de vrije markt daar uiteindelijk wel een mouw aan zal passen. Als we op een dag af te rekenen krijgen met een daadwerkelijk afnemende productie van fossiele brandstoffen, dan zullen economische mechanismen ervoor zorgen dat de prijs ervan zal stijgen. Zo wordt het rendabel om voorraden te gaan ontginnen die nog dieper liggen of nu als minderwaardig worden beschouwd omdat ze minder geconcentreerd zijn.

Voorbeelden zijn de ontginning van olie uit teerzanden ("tar sands") en leisteen ("oil shales") of het produceren van gas uit steenkoollagen ("coal bed methane") of rotsformaties ("tight gas"). Deze onconventionele bronnen bevatten naar schatting evenveel of meer olie en gas dan we tot nu toe op anderhalve eeuw hebben verbruikt. En als die voorraden op hun beurt uitgeput raken, zo stellen de economen, dan zal de markt er door stijgende petroleumprijzen voor zorgen dat alternatieve energiebronnen (eindelijk) de rol van fossiele brandstoffen zullen overnemen.



Financiële analyse

Er zijn echter belangrijke redenen om kritisch te zijn over deze geruststellende boodschap. De hele redenering is gebouwd op een financiële kosten-baten analyse

Lees verder op de website:

<http://www.lowtechmagazine.be>



LOKEREN VERDIENT NIEUW STATION

Dit zegt de reizigersvereniging TreinTramBus samen met de Wase milieukoepel ABLLOvzw, dit naar aanleiding van het door de stad Lokeren en de NMBS-Holding einde 2010 aangekondigde masterplan voor het station.

Dit masterplan is onvoldoende onderbouwd, menen beide verenigingen. Zij plaatsen er een structuurschets tegenover met het voorstel om beter te doen. Lokeren verdient een nieuw station en een grondig vernieuwde stationsomgeving.

Het huidige stationsgebouw dateert uit de naoorlogse periode. Het spoortalud met de huidige perrons en onderdoorgangen is opgeleverd in 1973. Dit sporenplan bevat structurele knelpunten, waarop de groeiende spoortrafiëk tussen Antwerpen en Gent en naar Dendermonde en Brussel niet is berekend. Lokeren moet ook als spoorwegknooppunt vernieuwd worden. Maar dat lijken de officiële plannenmakers vergeten te zijn. Van een structurele totaalaanpak is geen sprake.

Eind 1998 is de parking achter het station opgeleverd, nadat de onderdoorgang naar de achterzijde van het spoortalud is verlengd. Beide ingrepen kostten toen een half miljoen Euro. Nadien is de parking aan de voorzijde geleidelijk uitgebreid tot aan de Durme. Die aanpak is niet toekomstgericht. Met deelplannen blijft de geschiedenis zich immers herhalen: het is nooit goed genoeg. Daarom is het huidige masterplan niet meer dan nog zo'n deelplan.

Het mist visie en ambitie, menen TreinTramBus en ABLLOvzw.

Deze verenigingen gingen te rade bij specialisten in ruimtelijke planning en mobiliteitsplanning, die ook nog onderlegd zijn in het spoorbedrijf. Ze toetsten samen af welke puzzelstukjes bij mekaar passen in een masterplan voor zo'n station. Station Lokeren moet immers (1) een **spoorwegknooppunt** worden en (2) een **regionaal en multimodaal knooppunt**, en dit binnen (3) een **wervende stationsbuurt**.

Dit zijn de drie bouwstenen van een beter masterplan:

1. Spoorwegknooppunt

Voor regionale en (inter)nationale spoortrafiëk moet het station een knooppunt zijn voor alle treintypes IC, IR en L in drie richtingen. En voor vrachttreinen op de as Gent - Antwerpen. Om die samen goed te kunnen afwikkelen, is een ander sporenplan nodig. Nu zijn er drie perrons met zes sporen.

Wat hapert er nu ? Omdat de trein uit Sint-Niklaas naar Brussel nu niet kan afbuigen naar spoor A, hindert hij achteropkomende treinen. En deze trein naar Brussel kan pas vertrekken, nadat de trein uit Dendermonde is aangekomen. En deze kan niet aankomen terwijl de trein uit Gent naar Antwerpen aankomt. Kortom, het sporenplan zit structureel niet goed ineen.

Nochtans, zeggen tal van officiële beleidsplannen, moet er een betekenisvolle groei gerealiseerd worden op het spoor, mede door het netwerk goed uit te bouwen. In het alternatieve masterplan van TTB en ABLLO wordt daarom in eerste instantie een nieuw, eenvoudiger en klantvriendelijker sporenplan voorgesteld. De verenigingen komen tot de vaststelling, dat met amper twee perrons en vier sporen station Lokeren veel beter als spoorwegknooppunt kan functioneren. Die sporen en perrons zouden op de plaats van het huidige sporen A, 1, 2 en 3 moeten komen, waarbij spoor A verbonden wordt met het spoor uit St-Niklaas. Dit nieuwe spoor 1 moet voldoende lang zijn om vrachttreinen eventueel te laten uitwijken. Vitaal hierbij is, dat er tegelijk geluidsschermen worden aangebracht aan beide zijden van de vernieuwde spoorbaan. En uiteraard moeten het hoge perrons zijn voor treinen met lage vloer. Liften en hellingen verbinden de stad met de trein.

Aan de voorzijde komt het nieuwe spoor 1 bovenop het huidige, totaal verouderde stationsgebouw te liggen. Dit station moet dus geheel herbouwd worden onder het nieuwe spoor 1. Het huidige spoor 4 en 5 met het er bijhorend



Geluidsschermen (Liestal.ch) en parkeren in parkeerbouw (Luxemburg.lu)



Toegankelijkheid (Olten.ch) en stedenbouwkundige verdichting bij station (Bielefeld.de)



Vloeiende loopweg naar het station (Aachen.de) en sporenplan berekend op groei

onder: fietsparkeerplaats (Houten Nederland) en fietsbrug naar Peutie over de rondweg van Vilvoorde
foto's : Fred Van Remoortel



perron kan opgedoekt worden. Bijgevolg kan het spoortalud circa 17 m smaller worden aan de achterzijde. In die vrijgekomen ruimte kunnen waardevolle herbestemmingen gebeuren. De ambitie moet zijn om tot dubbel zoveel in- en uitstappers in station Lokeren te halen. Hierdoor zou het station tot 20.000 voetgangers per dag zien langs komen. Dát vormt de basis voor de verdere invulling van het masterplan.

2. Multimodaal knooppunt

Zoveel klanten, dat heeft enorme gevolgen voor de overstapuitrusting. In de eerste plaats moeten de treinen beter op elkaar aansluiten. Bijvoorbeeld, de trein die om het half uur uit Brussel aankomt, sluit in Lokeren altijd aan richting Gent en omgekeerd.

Verder is de voetganger het uitgangspunt voor de uitrusting van de overstap. Er moet bijgevolg een naadloze toegankelijkheid verzekerd worden van de perrons en treinen en omgekeerd van alle voorzieningen en bestemmingen in de buurt. Bovendien moeten de fietsenstallingen, bushaltes, parkings en kus-en-rij-uitrusting kwaliteitsvol en in voldoende mate ingericht worden. Ze moeten doordacht verbonden worden met de trein, via naadloze en vloeiende loopwegen. Ruimteverslindende parkeerterreinen moeten vervangen worden door compacte parkeergebouwen met drie à vier lagen. En al die aansluitende vervoerswijzen moeten een sterk verbeterd netwerk krijgen in alle windrichtingen.

Want nu ligt station Lokeren nog te veel geïsoleerd achter de Durme. Nieuwe fietsroutes langs beide zijden van het spoor –tot over de Durme enerzijds en tot voorbij de N70 anderzijds-- kunnen ervoor zorgen dat de sterk gegroeide stad toch binnen fietsbereik van het station ligt.

Een nieuw verkeerscirculatieplan voor de buurt is nodig. Zo kan er ook een nieuwe auto-ontsluiting ingepast worden op de as Groendreef-Koophandelsstraat en via een nieuwe brug over de Durme naar de Grote Kaai. Ook dit alles zit vervat in de voorgestelde structuurschets voor een beter masterplan.

3. Wervende stationsbuurt

Om de voetganger en zijn activiteiten op elkaar af te stemmen is in de eerste plaats een aantrekkelijk publiek domein nodig. Dat bestaat uit royale verblijfsruimten of pleinen voor en achter het station, die versterkt worden door zinvolle functies in de gebouwen rondom: appartementen en kantoren op een boogscheut van de trein, winkels en horeca met terrassen, sociale en culturele functies die het verblijfsklimaat ondersteunen, en zo meer.

Er is in deze context dus meer vastgoedwaarde te verzilveren, dan met ruimteverslindende parkeerterreinen.

Besluit

TreinTramBus en ABLLOvzw vragen om het masterplan voor station Lokeren geheel ter herzien. Om er meer visie in te verwerken, zodat meer duurzame mobiliteit daadwerkelijk het verschil kan maken in een veilige, herbergzame, regionale stad.

Omdat dit planningsvraagstuk erg complex is, wordt aanbevolen om alvast te beginnen met een stedenbouwkundige wedstrijd, aangevuld met de opmaak van een programma en structuurschetsen. En om dit alles in alle openheid te bespreken. Maar vooral om ambitie te tonen in duurzaamheid en mobiliteit.

Lokeren verdient een nieuw station en een grondig vernieuwde stationsomgeving.

Hiernaast enkele beelden uit de presentatie over "Lokeren verdient nieuw station"

Presentatie, foto's en tekst staan ook op op: www.treintrambus.be en www.abllo.be

Foto onder: Fred Van Remoortel presenteert het Lokerse dossier aan de pers op 17 mei 2011



Lokeren verdient een nieuw station van knelpunt tot knooppunt



Trein Tram Bus.be
bewaking voor beter openbaar vervoer

17 mei 2011

ABLLO vzw

Station Lokeren, grote bottle-neck op beide hoofdspoorlijnen

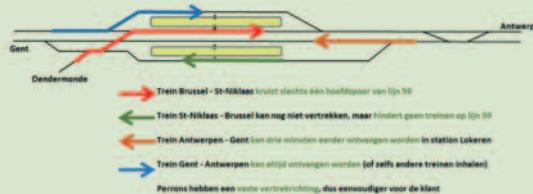
- Lijn 59, Gent – Antwerpen : erg druk en vertragsgevoelig
- Sporensituatie laat vlot en betrouwbaar treinverkeer niet toe
- Stoptrein naar Gent, hindert alle overige treinen
- Goederentreinen, kunnen niet uitwijken
- Perronsituatie, niet gericht op vaste vertrekrichting noch op vlotte overstap
- Sporen 4 en 5, zo goed als overbodig

- Lijn 57, Sint-Niklaas – Brussel: traag en ongeschikt voor IC om het half uur
- Trein naar Brussel, traagste IC van het land, door sporen voor 40 km/h
- Aftakking naar Dendermonde, niet afgestemd op drukke spoortlijn 59
- Spoor A laat geen flexibel en efficiënt treinverkeer toe

Station Lokeren is een grote bottle-neck op beide hoofdspoorlijnen



- Lokale problemen van bottle-neck wegwerken
- Ontvlechting van treinbewegingen



- Overpad tussen Veerstraat en Durmelaan (beslist beleid)
- Pad aan noordzijde spoor, tussen Kouterwegel, Vijgenstraat en brug naar achterkant station
- Pad aan zuidzijde spoor, tussen Eekstraat, Durmelaan en brug naar Stationsplein



- Nieuwe parkpromenade naar Groendreef, inkorting looproute richting N70
- Langzaamverkeerassen, Uebergdreef en Nijverheidsstraat
- Stedelijke noordzuidas Groendreef – Koophandelsstraat



4. Is er een masterplan voor station en omgeving ?

- Kern van synergie : het station (oranje)
- Buurt van synergie (gele kring)
- Toplocatie voor bouwkundige verdichting en multimodale aansluiting (gekleurde kringetjes)
- De weg naar het station in alle richtingen met een radiale en transversale structuur, tot 1 km fijnmazig (rode lijnen en rode kring)
- Stedelijkheid waar buurten niet moeten wijken voor wegen.
- Ruimtelijke kwaliteit met veel toegevoegde waarde(n).



Besluit

- Vraag om huidige 'masterplan' te versterken / herzien
- Vraag om meer visie en ambitie
 - voor meer duurzame mobiliteit
 - voor een veilige, herbergzame, regionale stad
- Planningsvraagstuk is erg complex
- Aanbevelingen :
 - lanceer stedenbouwkundige wedstrijd
 - vul dit aan met programma
 - vul dit aan met structuurschetsen
 - werk in een open planproces naar een deelmobiliteitsplan
 - ruimtelijk uitvoeringsplan
 - vastgoedoperaties
 - publiek domein . . .





WEDERZIJD(S) (ON)BEGRIIP = GRENSVERLEGGEND!



Kerkstraat in Tielrode

Zoals u waarschijnlijk wel zult weten, is dat het wegbermdecreet in het leven is geroepen om waardevolle bermen te beschermen. De gemeente Temse heeft al jaren de gewoonte om dit vrij goed op te volgen en in het landelijk deel van de gemeente deze zones te gebruiken om bomen aan te planten. Dit lovenswaardige initiatief verfraait niet alleen het landschap, maar zorgt tevens voor een buffer om te vermijden dat de bermen aan flarden worden gereden door uitwijkend vervoer.

Maar wat blijkt, het 'gevaar' komt niet van de straatkant, maar van de akkerkant. Alle goede bedoelingen ten spijt, worden de grachten net iets te ver uitgegraven, tot vlak tegen de bomen, waarbij de wortels ernstig worden beschadigd en de stabiliteit van de bomen wordt ondermijnd. Naast het respectloos gedrag naar de bomen toe, wordt hier ook nog gemeenschapsgeld te grabbel gegooid.



meidoorn in nood



ONS STREVEN BLIJFT 'LEREN VAN ELKAAR'

Dit jaar wordt er geleerd van elkaar langs de Durmedijk in Tielrode.

Reeds vier maal werd er dit jaar samen gekomen en mochten we, naast een vaste kern, ook een paar nieuwe gezichten ontvangen. Dit maandelijkse, ontspannend en tegelijk leerrijk initiatief is een formule dat het goed blijft doen.

Een extra attentie is voor Marc Lamont, die alle gegevens en ontdekkingen vlekkeloos noteert en verwerkt tot een overzichtelijk document. Deze notities worden doorgespeeld naar alle deelnemers, zodat men een vrij goed beeld krijgt van de bestudeerde biotoop.

Wens je eens langs te komen, raadpleeg de activiteitenkalender. Er is geen voorkennis vereist en iedereen is welkom op deze gratis activiteit.



23 APRIL →

'DAG VAN DE AARDE'

ONS STREVEN WERKTE MEE!

Gezinsbond Tielrode, VELT Waasland en Ons Streven sloegen de handen in elkaar om een actieve wandeltocht te organiseren tijdens de nationale activiteit 'Dag van de Aarde', dat dit jaar in het teken stond van het behoud van open ruimte. De tocht leidde de deelnemers langs een aantal voetwegels van Tielrode en het Provinciaal domein Roomacker. Er werden bomen gemeten, spelletjes gespeeld, naar vogelzang geluisterd, amfibieën bestudeerd en hoofddeksels gevlochten. Onderweg moest men steeds alert blijven voor het oplossen van een aantal vragen. Voor elk wat wils dus. De zon hielp mee om van deze gezinstocht een geslaagd initiatief te maken.

SOLITAIRE BIJEN OP HOTEL

Voor de twijfelaars onder ons, een bijenhotel opstarten is echt wel een succesformule en economisch rendabel in deze barre tijden van crisis (oh my god, wat een zin).

Ik heb maar een kleine tuin, maar ik vond toch een plaats om een 'hotelletje' te installeren. Het hangt er nu sinds vorig jaar en dit jaar mocht ik heel wat gasten ontvangen. Het in- en uitvliegen is echt fantastisch om te observeren, ook al ken ik de soorten niet, dat is misschien iets voor

later. Alleszins help ik op deze manier een bedreigde en voor ons toch wel nuttige groep insecten aan nestgelegenheid. En mij schenkt het een niet te evenaren 'lifeshow'.

So people, go for it!



spin op 'bijenslag' in de buurt van het hotel





“ARMOE TROEF” OP 1 MEI IN TIELRODE

Verslag erfgoedwandeling

27 mensen uit Zele, Sint-Niklaas, Temse, Bornem, Edegem en Tielrode, namen deel aan de erfgoedwandeling in Tielrode. Gert Hooftman nam ze mee op een historische wandeling langsheen enkele markante gebouwen in de geschiedenis van Tielrode. Telkens bracht hij enkele interessante wetenswaardigheden over de betekenis van deze gebouwen voor de bestrijding van armoede of de gevolgen ervan in het verleden.

Bij het kasteel in de Kerkstraat wees hij op het sterke traliewerk aan de ramen van de bijgebouwen en de hoge muur die hongerigen uit het domein diende te houden en aan perioden waarin burgerwachten in stonden voor de bescherming van vee en landbouwgewassen tegen dieven.

Bij de school besteedde hij aandacht aan de oprichting van de scholen door Karel De grote in de 9e eeuw en de invoering van kosteloos onderwijs aan arme kinderen door de wet van 24 februari 1842. De wet was zeer vooruitstrevend, maar in arme gezinnen werden de kinderen liever

ingeschakeld om geld te verdienen dan om gratis naar school te gaan.

Opmerkelijk was dat in die tijd Kerk en gemeentebesturen samen het onderwijs organiseerden en dat dit onderwijs toen al gemengd was. Pas nadat er in de omgeving “zusterscholen” werden opgericht en het aantal leerlingen veel te groot werd, werd in 1867 een aanvraag ingediend om een meisjesschool op te richten. In 1874 brak de schoolstrijd uit. De Kerk verbood de mensen om hun kinderen naar een staatsschool te sturen en daardoor zaten er in de gemeenteschool nog welgeteld 2 leerlingen waarvan de ouders een heel grote som geld hadden gekregen om hun kind toch maar naar een niet-christelijke school te sturen.

In Tielrode kan men nog steeds de opmerkelijke



verschillen zien tussen de rijke herenhuizen en de nederige, kleine werkmanswoningen. De gids las een artikel uit een krant van 8 januari 1907 voor waarin de journalist beschreef hoe “Engelsche Gekken” – rijke dames – een weelderig kersfeest voor dieren organiseerden terwijl er mensen omkwamen van de honger.

Honger en kindersterfte waren in de 19e en tot na de tweede wereldoorlog een groot probleem in Tielrode. Er werden maatregelen genomen tegen bedelaars uit Sint-Niklaas en Lokeren. Burgerwachten werden opgericht en de Kerk trachtte samen met rijke weldoeners en de gemeente de armoede en kindersterfte te beschrijven. Bij het oude gemeentehuis stonden we dan ook stil bij “de waag” en het initiatief “de melkdruppel” om de kindersterfte te bestrijden. Deze nam in de periode 1869-1873 dramatische vormen aan. De bevolking daalde toen van duizend achthonderd achttien tot duizend zeventien en twaalf. 33% van de stergevallen waren kinderen van minder dan 1 jaar. Jongeren maakten toen ruilm de helft van de stergevallen uit.

De Fransen hadden bij wet van 28 november 1800 al beslist dat elke gemeente een algemeen armenbestuur diende in te stellen. In 1835 besliste de regering dat armen verplicht aan het werk dienden gesteld worden. In Tielrode dienden deze mensen onder andere de dijken te versterken.

Bij de fraaie woningrij met oude winkelgevels van



PADDENHISTORIE KERKSTRAAT



bakker Anné werd aandacht besteed aan de bloeiende middenstand in de jaren vijftig. Tielrode telde toen niet minder dan 75 handelszaken (waaronder 4 smeden en 2 viswinkels). Tielrode



telde toen bovendien ook nog 44 herbergen (bovenop de 75 winkels).

Bij de oorspronkelijke parochiekerk (nu het Heiligdom van Sint-Jozef) vertelde de gids dat uit de archieven blijkt dat Tielrode naast armoede door de eeuwen heen ook nog regelmatig geplaagd werd door plunderingen door de witte kaproenen, door de Groeneters, door vreemde bezettingstroepen Spanjaarden, Fransen, Nederlanders en Duitsers.

De wandeling eindigde op de plaats waar het voor alle mensen – arm of rijk – eindigde : op het oude kerkhof rond de Sint-Jozefkapel.



Was 2010 een succesjaar dan kunnen we in 2011 van een rampenjaar spreken. Dit jaar werden in de kerkstraat 445 padden overgezet tegenover 1045

vorig jaar. Zelfs met een kleine relativering van de cijfers vorig jaar, er zal een gedeeltelijke dubbele telling geweest zijn door terugtrekkende dieren ook op te nemen in de resultaten, maakt het toch een opmerkelijk verschil.

De voornaamste reden schuilt waarschijnlijk in de natuurlijke elementen.

Felle koude in december, even warm half februari gevolgd door bijtende koude nachten en vooral een buitengewone droogte. Ongetwijfeld zijn er reeds vele slachtoffers gevallen voor ze op pad gingen.

Minder overzettende handen op de piekmomenten en het toegenomen verkeer door de omleiding hebben daarbovenop hun duit in het zakje gedaan.

Het slachtofferaantal was dit jaar 242 tegenover 223 vorig jaar. Geen groot verschil op het eerste zicht maar wel als je het vergelijkt met het overgezette aantal. Meer dan de helft dit jaar ten opzichte van minder dan een kwart vorig jaar. Dat geeft te denken. Laten we hopen dat een toereikend aantal dieren zonder onze tussenkomst de overkant bereikt hebben en het evenwicht zich spontaan kan herstellen. Kom en zie volgend jaar.





ZATERDAGAVOND, EVEN VOOR ZEVEN, OP 16 APRIL VAN HET GEZEGENDE JAAR 2011

De schoolmeester van weleer duikt in z'n beste pak op het terras van wat eens de geboorteplek van Ons Streven was.

Precies 30 jaar later heeft hij -nog steeds-groene voetbalsokken aan. Dat kan ook niet anders als je een muite volgelingen wil inwijden in de groene geschiedenis van de 'Strevers'.

Hij neemt Tielrodenaren en volk van ver buiten de grenzen van dit memorabele dorp mee op wat volgens de aankondiging een 'Historische wandeling' hoort te zijn.

Onderweg duiken - soms uit het niets- figuren op uit een ver verleden.

We lopen Pierke tegen het vege lijf, een stille maar sterke kracht van de voormalige steenbakkerij.

Op domein Roomacker wordt Drakus Intercommunalus na een heroïsch gevecht verslagen.

Ook Hermanus Brusselmans, de jonkvrouw, een verdwaalde pelgrim en zelfs Capiou doen ons bij momenten stilstaan of net wat harder lopen.

Dat de troubadour Picus V niet naar z'n molenaarsdochter kan vertrekken vooraleer hij alle nummertjes uit z'n jukebox ten berde heeft gebracht ...

Dat die nacht de maan helemaal rond is ...

Dat er - volgens sommigen althans - dan een elfje danst op de Durmedijk ...

Dat het water van de Durme uitzonderlijk laag staat ...

Dat er ondanks alles toch nog een paar druppels jenever overschieten ...

Dat is eigenlijk allemaal niet meer nodig om deze wandeling zonder meer 'Historisch' te noemen !



De groene waastland mei 2011 nr 170



Zie ook de webstek : www.abllo.be

klik dan op **kalender**

C.V.N. wandelingen : De deelname is gratis. Iedereen is van harte welkom.

De wandelingen duren tussen de 2 en 3 uur.

*L = Laarzen gewenst, zeker bij vochtig weer. * = Geschikt voor wagentjes.*

ALLE ACTIVITEITEN ZIJN TOEGANKELIJK VOOR IEDEREEN!!

zaterdag 4 en zondag 5 juni

VELT Ecotuindagen Velt

van 10-18u Tijdens de Velt-ecotuindagen geven meer dan 100 schitterende moestuinen, siertuinen en boomgaarden hun geheimen prijs. Tuinliefhebbers kunnen er zonder schroom komen neuzen.

Openingsuren en -data variëren van tuin tot tuin.

Adressen, tuinbeschrijvingen en openingstijden vind je op www.durftuinierenzonder.be

In het Waasland zijn er drie deelnemers.

Zondag 5 juni

Natuurpunt Scousele Kinderactiviteit : op spoor- tocht naar het gebied de Roomkouter

Ben je tussen 7 en 12 jaar ? Wil je samen met je vriendjes een spannende speurtocht beleven op de Roomkouter te Steendorp ? Kom dan met ons mee! Onder leiding van enkele natuurgidsen van Natuurpunt Scousele kan je allerlei spannende ontdekkingen doen en vinden we misschien samen een geheimzinnige Roomkouterbewoner...

Afspraak : 14 u Hoofdingang Fort Steendorp, Kapelstraat (kasseibaan thv bushokje). Einde rond 16u.
Info: helgavanput@hotmail.com of 03 771 29 67

Hortus ter Saksen Natuurtocht Rochefort - Scy, GR577

Glooiende Famenne, mozaïek van uitgestrekte bossen, valleitjes en kasteeldomeinen, die ons leiden naar het piepkleine dorpje Scy. Afspraak: 9 uur kerk Rochefort. Inschrijven bij Freddy (0475 92 34 84)

Vzw Durme Wandeling in het Molsbroek

Een ervaren CVN-gids neemt je mee op een boeiende wandeling rondom het natuurreservaat Molsbroek. Afspraak: 14.30 uur in het bezoekerscentrum Molsbroek.

Info: Michaël Crapoen, 09 348 30 20 of bij conservator André Verstraeten, 09 348 18 59.

Wase Imkers WIB UITSTAP naar BOURGOJE en KINA (Gent) meer info : 03 / 155 15 65

CVN Drie Beken, 14u00 Hoek Pismolenstraat- Kerkstraat Bazel. L/*

Molsbroek, 14u30 Bezoekerscentrum
Lokeren. *

Natuurpunt Moervaart-Zuidlede

De Turfmeersen op zijn Zondags

Waar is de tijd dat zowat elke weide vol bloemen stond? In de Turfmeersen vind je nog dit rijk bloementapijt. Allerlei bijen, hommels en vlinders komen er nectar halen en vliegen van de ene bloem naar de andere. Ook in de Moerenloop, de kleine kreek in het midden van de Turfmeersen, leeft heel wat.

De wandeling start aan de Terwestbrug. Laarzen zijn noodzakelijk bij deze gratis wandeling.

Afspraak: om 14u30 aan Terwestbrug te Moerbeke
Info: marcmartens1953@hotmail.com 09/345 78 63

Vriendenkring Panneweel Tweede open schuurdag in het Natuurhuis Panneweel.

Een gezellige namiddag met kleine en gezinsvriendelijke activiteiten. Juni is de ideale maand om kennis te maken met alledaagse planten in je omgeving. Onze natuurgidsen nemen je mee en vertellen je er alles over. Wil je gewoon genieten met een drankje in onze boomgaard, je bent welkom. De schuur is doorlopend geopend van 14 uur tot 17 uur.

Open werfdag van het GOG KBR te Kallebeek veer Bazel (GOC = Gecontroleerd OverstromingsGebied Kruibeke-Bazel-Rupelmonde)

Dagprogramma start 10.00 u

Doorlopend

Expo onthaalplan
Uitzicht over de streek via een hoogtewerker
Uitgestippelde wandeling tot aan archeologische site
Uitgestippelde fietstocht
Boottochtjes (tussen 11.30 en 14.00 u en tussen 15.00 en 18.00 u)

Animatie

Kindergrime van 14 tot 17 u
Xavier de Ree van 14 tot 17 u
Springkasteel
Huifkartocht

Begeleide wandelingen

Rupelmonde (deels met huifkar) 2,5 uur
vertrek 10.30 en 14.00 u
Archeologische wandeling 1,5 uur
vertrek 11.00 en 14.30 u
Waterwandeling 1,5 uur
vertrek 10.30, 11.00, 14.00, 14.30 u

Projectfilm Om 10.00, 13.00 en 16.30 u

Presentatie Onthaalplan Om 13.30 en 17.00 u

Vrijdag 10 juni

Ons Streven en vzw Durme Op stap met de 'insectenwerkgroep VZW Durme'

Op deze avondactiviteit hebben we bezoek van de insectenwerkgroep van VZW Durme uit Lokeren. Ze nemen ons mee op een tocht, waarbij insecten gevangen worden, die we daarna onder een binoculaire kunnen bewonderen. Een enige gelegenheid om deze boeiende wereld van kriebels eens van dichtbij te onderzoeken.

Afspraakplaats: Gildenhuis, Kaaistraat Tielrode (Temse) om 20.00 u. Gratis.

Meer info: 03 711 04 43.

Zaterdag 11 juni

Natuurpunt Zuid-Waasland (werkgroep NME)

Daguitstap naar de Viroin.

Al wie fan is van **orchideeën en van mooie vlinders** (maar ook van mooie landschappen en andere prachtige natuurelementen) is van harte welkom op die dag.

Praktische afspraken :

We vertrekken om 7.30u aan Syntra en zijn rond 20.00u terug.

Wie rechtstreeks rijdt, verwachten we in **Nismes** aan de kerk om 9.45u.

We carpoolen, dus wie inschrijft geeft zeker door over welk vervoer hij/zij kan beschikken. Chauffeurs die andere passagiers meenemen, worden hiervoor vergoed à €1/30 km door diegenen die meerijden.

Meenemen : picknick, verrekijker, plantengids, insectengids,...

Hoe inschrijven? Mail christelstrybos@hotmail.com of telefoneren : 052/46 00 58

Tot dan voor een prachtige natuurdag !

Vzw Durme

Libelleninventarisatie in Reservaatzone Donkmeer

We gaan op zoek naar libellen en brengen ze op naam. Afspraak: 14 uur aan de houten chalet bij ingang Nieuwdonk Meebrengen: Vlindernetje en libellentabel. Laarzen zijn nodig! Info: Heleentje De Brauwer, 0485 30 67 48.

Zondag 12 juni

Vzw Durme In het spoor van Henri Van Daele door het 'Land achter de Tuymelaer'

Deze wandeling met historische culturele inslag voert ons vanuit het centrum van Zele langs openbaar groen naar het 'Land achter Den Tuymelaer' als rode draad op de wandeling worden een aantal korte fragmenten gelezen uit het werk van Henri Van Daele, die zijn jeugd-avonturen meemaakte in dit stukje groene boorden van Zele. Afspraak: De wandeling vertrekt om 14 uur aan de dekenij van Zele, gelegen achter de St-Lugeruskerk in het centrum. Info: Patrick De Brauwer 052 44 883 8, goede wandelschoenen zijn een aanrader.

Vrijdag 17 juni

Ons Streven Leren van elkaar

Samen op ontdekkingstocht langs de Durme in Tielrode. We delen onze kennis in een uniek gebied van internationale waarde, waar de zoetwaterschorren de blikvanger zijn. Ook de dijkflora geeft vaak verrassingen. Voorkennis is niet vereist en iedereen is welkom. Afspraakplaats: Durmeveer, Sint-Jozefstraat Tielrode om 19.00 u. Gratis. Meer info: 03 711 04 43.

Zaterdag 18 juni

Natuurpunt Scousele

Beheerswerken Lauwershoekschans

De Lauwershoekschans wordt klaargemaakt voor vleurmuizenoverwintering. Indien je wil meewerken contacteer dan: Gerry Heyrman 0498 57 72 24 of e-mail : gerry.heyrman@telenet.be

Zondag 19 juni

Vzw Durme

Uitstap naar het Verdrongen Land van Saeftinghe

Afdeling Zele-Berlare-Wichelen organiseert een uitstap naar het Verdrongen Land van Saeftinghe, het grootste brakwatergebied van West-Europa. Inschrijven: verplicht bij Rudi Van Onderbergen voor zondag 26 april via 0478 57 26 23. Aantal inschrijvingen beperkt (max. 30) Kostprijs: leden vzw Durme: 6 euro, niet-leden: 10 euro. Ter plekke te betalen.

CVN Daknamse meersen, 14u30 Kerkje Daknam. L Grote Geule, 14u00 Kerk Kieldrecht. L

Natuurpunt Waasland Noord

Fietstocht binnen de regio Meerdonk, Kieldrecht, Nieuw-Namen, Prosper-polder en Verrebroek.

We vertrekken om 14 u aan het Natuurhuis "Panneweel", Krekeldijk 2 te Meerdonk. Langzaam fietsend door het krekengebied van Saleghem met zijn eeuwenoude dijkenpatroon en nog heel wat sluipeggetjes naderen we de Grote Geule van Kieldrecht (ons grootste aaneengesloten natuurgebied in de streek). In Nieuw-Namen (tweelingdorp van Kieldrecht) brengen we een bezoek aan de geologische site. Hier dagzomen de oudste gesteenten (Diestiaan) van Nederland. Via een nog onaangetast polderlandschap rijden we in de richting van Prosperpolder om even een ommetje te maken naar de werken mbt. de natuurcompensaties voor de havenuitbreiding.

In Prosperpolder gaan we even verpozen in een prachtig gerenoveerde uitspanning "Het Angelus" aan de kerk. Uitgerust naderen we "De Putten" met aanverwante plassen in de Oud-Arenbergpolder. Via het natuurgebied "Den Drydijk" in Verrebroek volgen we landelijke weggetjes die ons terug naar ons thuisbasis voeren. Afstand : tussen 30 en 35 km. Begin maar al te oefenen. Info: Sylvain 03 7755037



Zaterdag 25 juni

Natuurpunt Waasland Noord

Maaien en afvoeren van het hooi in ons reservaat "Het Rietmoer" achter het Natuurhuis.

Het resultaat van een vele jaren volgehouden inspanning is een uniek bloemrijk nat hooilandje. We verzamelen aan het Natuurhuis Panneweel, Krekeldijk 2 te Meerdonk om 13.30 uur.

Mee te brengen: stevige schoenen of bij nat weer laarzen en werkhandschoenen.

Info: Jan Dhollander 03 7706426

Natuurpunt Moervaart-Zuidlede

Midzomernacht in het Heidebos

Als je denkt dat er bij het vallen van de duisternis niets te beleven valt in dit reservaat overtuig dan uzelf van het tegendeel met deze gratis geleide sfeervolle avondwandeling doorheen het Heidebos. De ervaren conservators gidsen deze wandeling. Traditioneel keuvelen we in de boshut aan de open haard na over de opgedane ervaringen en waarnemingen. Gezelligheid troef met frisdrank, Gageleer(streekbier van Natuurpunt) en koffie.

Afspraak om: 21u30 op parking 2 van het Heidebos.
Meer info: 09/345.83.33, gert.du.cheyne@telenet.be

Zondag 26 juni

CVN+ Natuurpunt Moervaart-Zuidlede

Zomerwandeling aan het Etbos

André Van Peteghem gidst ons door dit prachtige natuurgebied waar de Zuidlede zich een weg zoekt tussen bossen en drassige weiden. Deze oase van rust komt in elk seizoen verrassend over. Neem alvast je laarzen en verrekijker mee! Afspraak om 14u30 ter hoogte van Etboshoeve aan de Zuidlede. Deelname is gratis.

Meer info: andre.vanpeteghem@skynet.be of 09 346 64 68.

Natuurpunt Moervaart-Zuidlede

Fietszoektocht van Natuurpunt Moervaart-Zuidlede, Naar jaarlijkse gewoonte richt Natuurpunt Moervaart-Zuidlede een gezellige fietszoektocht in tijdens de zomermaanden. Deze kan individueel gereden worden op een moment dat dit het best past voor jong en minder jong, onder familie of vrienden, en waar bovendien ook nog prachtige prijzen mee te winnen zijn.

We starten in Overmere Donk en leggen een prachtig parcours af rond de oude scheldearmen in Overmere en Berlare. Meer info: norbert.van.acker@telenet.be of 09 355 86 67 of www.heidebos.be

Velt 't zomereerf, Brugstraat 33 9190 Stekene Voedselbos en permacultuur om 14u. Bert D'hondt is medebezieler van het voedselbos in Nokere (Vlaamse Ardennen).

Gegroeid uit een heleboel praktijkervaring op permacultuurbedrijfjes in binnen- en buitenland (Australië, Engeland, Frankrijk,) ontstond de prikkel tot de aanleg van een echt voedselbos. Wat het precies is, hoe het allemaal werkt, wat de voordelen en principes ervan zijn, dat kom je te weten. Wie ook de kriebel voelt om aan de slag te gaan, blijft niet op zijn /haar honger zitten. Tijdens een rondleiding in het zomereerf kijken we wat de mogelijkheden zijn om ook in Stekene permacultuur te bedrijven.

Vzw Durme

Landschaps- en kruidenwandeling in de Hekkenhoek Zin om een klein juweel te ontdekken, met weilanden, geknotte elzen en ruige struweeltjes en om kennis te maken met een paar medicinale kruidjes ...dan is de Hekkenhoek in Grembergen de plek waar je moet zijn. Afspraak: om 14.00 uur op de parking van de Lidl, Zeelsebaan, Grembergen (Dendermonde). Meer info: vera.vanhouwe@skynet.be.

Zondag 3 juli

Vriendenkring Panneweel

Derde open schuurdag in het Natuurhuis Panneweel. Het thema van deze namiddag zijn bijen en wespen. Focus op zowel sociale als solitaire soorten, hun betekenis voor mens en natuur en hoe we ze een handje kunnen helpen. Verder zijn er onze kleine gezinsvriendelijke activiteiten zoals een wandeling in de boomgaard of een wandeling langs de kleine landschapselementen in en rond het Natuurhuis Panneweel. Gewoon genieten bij goed weer in onze boomgaard met een drankje, het kan allemaal. De schuur is doorlopend geopend van 14 uur tot 17 uur uur

CVN Waterwingebied, 14u00 Vossenhol St-Jansteenstraat, Kemzeke. L

Vzw Durme + CVN Wandeling in het Molsbroek

Een ervaren CVN-gids neemt je mee op een boeiende wandeling rondom het natuurreservaat Molsbroek. Afspraak: 14.30 uur in het bezoekerscentrum Molsbroek. Info: Michaël Crapoen, 09 348 30 20 of bij conservator André Verstraeten, 09 348 18 59.

Zondag 10 juli

Natuurpunt Moervaart-Zuidlede Big Jump **Op precies hetzelfde tijdstip springen in heel Europa duizenden mensen in rivieren, waterlopen en meren om te tonen dat ze wakker liggen van proper water, en dat ze daar iets willen aan doen.**

Big Jump wil de Europese kaderrichtlijn water meer bekendheid geven. Die kaderrichtlijn wil tegen 2015 alle Europese waterlopen ecologisch in een 'goede toestand'.

Een ambitieuze doelstelling die moeilijk te bereiken is



zonder steun van het brede publiek. Daarom brengt de Big Jump elk jaar opnieuw zoveel mogelijk mensen (letterlijk) opnieuw in contact met waterlopen.

Voor de tweede maal te Wachtebeke organiseert Natuurpunt Moervaart-Zuidlede deze grensoverschrijdende Big Jump voor iedereen die propere en levende rivieren wil. Duikclub de TritonDivers Wachtebeke en Carry Goossens hebben reeds hun medewerking toegezegd. Dat Carry begaan is met ons milieu wisten wij reeds van zijn Carry-kalender, een uitgave van de Oost-Vlaamse afvalintercommunales. Voor Lochristi trekt Schepen Isabelle De Meyer, Leefmilieu de lijst met deelnemers. Ook onze vrienden van de brandweer Zelzate zullen aanwezig zijn met een boot.

Wil jij ook deelnemen aan deze ludieke activiteit breng dan zeker zwemgerief en watersandalen mee. We zwemmen ongeveer 100 m. Doorlopend verzorgen de Milieuadviesraden van Wachtebeke en Lochristi een info-en demostand ivm. kwaliteit oppervlaktewater van de Moervaart. Mogelijkheid om zelf de kwaliteit van het water te testen met sneltests en meetapparatuur, afhaken van gratis posters rond de biodiversiteit rond en in het water, interessante brochures van de Vlaamse milieumaatschappij. En een zoekstand naar de soorten waterdiertjes met microscoop.

Afspraak: om 14.30u ter hoogte van Overledebrug aan de Moervaart te Wachtebeke. Deelname is gratis. Meer info: Jean-Pierre De Rycke of 0477.562.226 of www.bigjump.be

Vrijdag 15 juli

Ons Streven Leren van elkaar

Samen op ontdekkingsstocht langs de Durme in Tielrode. We delen onze kennis in een uniek gebied van internationale waarde, waar de zoetwaterschorren de blikvanger zijn. Ook de dijkflora geeft vaak verrassingen. Voorkennis is niet vereist en iedereen is welkom. Afspraakplaats: Durmeveer, Sint-Jozefstraat Tielrode om 19.00 u. Gratis. Meer info: 03 711 04 43.

Zondag 24 juli

Natuurpunt Waasland Noord

We trekken vandaag het Steengelaag in.

Gewapend met insectennet en loepepotjes. Langsheen het wandelpad staan heel wat schermbloemigen, dit

staat steeds garant voor heel wat zweefvliegen, penselkevers, bladwespen, ... Op de zonnige hooilandjes laten de vlinders zich makkelijk zien. En natuurlijk mogen waterjuffers en libellen niet ontbreken. Zij vliegen over het water en de vegetatie op zoek naar voedsel.

Aan insecten geen gebrek hier, wij nemen u mee naar deze wonderse wereld.

Samenkomen om 14 uur aan het ontmoetingscentrum "De Statie" stadionstraat 113 te Stekene. Info: Marc Bogaerts 03 7798931 of marc@panneweel.be.

Zondag 31 juli

Natuurpunt Scousele

Begeleide vlinder- en insectenwandeling

Bij mooi weer kan het best warm zijn op Roomkouter-Zuid. Vlinders houden hiervan. Er zijn er dan ook heel wat te zien. Insecten verstoppen zich graag. Maar een geofend oog vindt er heel wat ... Het terrein is hobbelig. Aangepast schoeisel gewenst. De activiteit is gratis. Afspraak : 14.00 u Hoofdingang Fort Steendorp, Kapelstraat (kasseibaan thv bushokje). Einde rond 16.u. Info : Nine Van Hoyweghen 0473 72 66 15 nine.vanhoyweghen@gmail.com

Zaterdag 6 augustus

Vzw Durme Libelleninventarisatie in Reservaatzone Donkmeer

We gaan op zoek naar libellen en brengen ze op naam. Afspraak: 14 uur aan de houten chalet bij ingang Nieuwdonk. Meebrengen: Vlindernetje en libellentabel. Laarzen zijn nodig! Info: Heleentje De Brauer, 0485 30 67 48.

Zondag 7 augustus

Vriendenkring Panneweel

Vierde open schuurdag in het Natuurhuis Panneweel. Onze activiteiten staan volledig in het teken van het Nationaal Vlinderweekend met een extra natuurwandeling met aandacht voor vlinders en libellen. Verder voorzien we voor u een waaier van kleine en gezinsvriendelijke activiteiten. De schuur is doorlopend geopend van 14 uur tot 17 uur. Rustig genieten op ons terras in de boomgaard kan natuurlijk ook.

CVN Molsbroek, 14u30 Bezoekerscentrum Lokeren. *

Dinsdag 16, woensdag 17, doncerdag 18 en vrijdag 19 augustus

Kindercursus: Natuurkunst in het Molsbroek

We lopen op de dijk van het Molsbroek, gebruiken al onze zintuigen, nemen waar. We worden aangespoord anders te kijken, te horen, te tasten, te ruiken. Misschien gaan we wel eens op ons hoofd staan? We schetsen, wisselen van bril, gebruiken onze toverbril.

Wim Van Kerckhove leert ons, met de opgedane bele-



vingen, een kleurrijke tekening te maken. En ook allerlei natuurmaterialen bieden ons vele mogelijkheden. Met dank aan ONENEC (KaHo Sint-Lieven) en geïnspireerd door Land Art maken we een vliegtuigreis...en gebruiken deze kunstzinnige natuurbeleving om een speciaal kunstwerk te maken.

Afspraak: Telkens om 13.30 uur aan bezoekerscentrum Molsbroek. Einde om 16.30 uur.

Vrijdag 19 augustus om 16.00 uur zijn de ouders en familie welkom om de werken van hun kunstenaars te komen bewonderen.

Inschrijven kan door Marieke De Vos te contacteren (marieke.devos@vzwdurme.be of 09 348 30 20) en vervolgens 20 euro voor leden of 28 euro voor niet-leden over te schrijven op 001-2299900-09 met mededeling 'naam kind maakt natuurkunst'.

Info: van 6 t.e.m. 12 jaar. Meer info: Marieke De Vos, marieke.devos@vzwdurme.be of 09 348 30 20.

Vrijdag 19 augustus

Ons Streven Leren van elkaar

Samen op ontdekkingsocht langs de Durme in Tielrode. We delen onze kennis in een uniek gebied van internationale waarde, waar de zoetwaterschorren de blikvanger zijn. Ook de dijkflora geeft vaak verrassingen. Voorkennis is niet vereist en iedereen is welkom. Afspraakplaats: Durmeveer, Sint-Jozefstraat Tielrode om 19.00 u. Gratis. Meer info: 03 711 04 43.

Zaterdag 20 en zondag 21 augustus

Vriendenkring Panneweel Ambachtelijk weekend op het Natuurhuis Panneweel.

Tal van ambachtsslui en kunstenaars demonstreren hun vak en geven er graag een woordje uitleg bij. In het Natuurhuis Panneweel kan je terecht voor: kantklossen, kanneleren en weven van stoelzittingen, parels en half-edelstenen, afrikaanse colliers, bijenteelt en -veredeling, spinnen van wol en riet snijden.

En natuurlijk is het terras in de boomgaard de ideale plek om tussendoor even rustig te genieten van een fris drankje. Zaterdag en zondag doorlopend van 10 uur tot 18 uur in het Natuurhuis Panneweel, Krekeldijk 2 te Meerdonk. Info: Jan Dhollander of 03 7706426

maandag 22, dinsdag 23, en woensdag 24 augustus

Natuurpunt Zuid-Waasland

Kinderdriedaagse voor jongeren tussen 8 en 12 jaar. We gaan samen 3 dagen op stap door de natuur. Leren wat we in de natuur kunnen zien, horen, voelen en ruiken!

Dat is pas echt boeiend!!!

info: André Van Peteghem, tel. 09/ 346 64 68, Staf Lerno, tel. 03/ 772 43 06, Liliane Verbeke, tel. 03/771 17 43



Zaterdag 27 augustus

Natuurpunt Waasland Noord

Nachtvlinderactiviteit op het Panneweel

Krekeldijk 2 te Meerdonk. Deze activiteit start om 20 uur met een inleiding. Vanaf 21 uur directe waarnemingen van allerlei soorten nachtvlinders rond opstelling met vanglaken en ML-lamp. Mee te brengen: warme kledij

CVN + Natuurpunt Scousele

Begeleide wandeling Gelaagpark

De wandeling wordt begeleid door een CVN natuurgids en is gratis. Je hoeft niet in te schrijven. We wandelen langs Roomkouter-Noord naar het Gelaagpark. Dit gebied is een pareltje van rust en natuurschoon. Vele vlinders, libellen en waterdiertjes hebben het hier echt naar hun zin. We wandelen ook voorbij de oude spoelput en nemen even een kijkje op de Kiep. Bij regenweer zeker stevige stapshoenen of laarzen. Afspraak : 10.00 u Hoofdingang Fort Steendorp, Kapelstraat (kaseibaan thv bushokje). Einde rond 12.30 u.

Info: 0473 72 66 15 nine.vanhoyweghen@gmail.com

Ons Streven vzw Durme Ontdek het Nederlandse

Biesbosch en Dordrecht: een gevarieerde daguitstap, In de voormiddag ontdekken we het natuurpark De Biesbosch te voet en per boot. In de namiddag varen we met de waterbus naar Dordrecht, de oudste stad van Holland, waar ons een stadsgids wacht die ons mee neemt op een twee uren durende tocht naar de mooiste plekjes en monumenten van deze stad.

Programma: Vertrek om 7.30 uur op de parking van het Molsbroek, Molsbergenstraat 1, Lokeren en om 7.45 uur aan de sporthal in Tielrode. Aankomst in De Biesbosch rond 9.15 uur.

09.30 uur - 11.30 uur: Boottochtje + geleide wandeling in De Biesbosch.





11.45 uur: Tijd om de inwendige mens te versterken. We nuttigen onze meegebrachte picknick.
 12.45 uur: We maken een wandeling naar de stopplaats van de waterbus.
 14.10 uur: Met de waterbus naar Dordrecht waar een stadsgids ons opwacht.
 14.45 uur – 16.45 uur: Geleide wandeling langs de mooiste hoekjes van Dordrecht.
 16.45 uur: Einde van de geleide wandeling, we hebben nu nog eventjes tijd om vrij rond te kuieren in de stad.
 18.00 uur: Tijd om huiswaarts te keren. Verwachte thuiskomst rond 19.30 uur.

Mee te nemen: goede stapschoenen en onze picknick

Wat kost dit? Prijs voor deze daguitstap (busreis, boottocht, waterbus, natuur- en stadsgids):

Leden (+ gezinsleden) van vzw Durme of Ons Streven vzw 25 euro. Kinderen jonger dan 12j: 20 euro.

Niet-leden: 30 euro. Kinderen jonger dan 12j: 25 euro.

Inschrijven bij: Michel Menten Bettehemstraat 26 Tielr tel: 03 771 93 97 e-mail: info@onsstreven.be of onsstreven@gmail.com

Het inschrijvingsgeld dient gestort te worden op rekeningnummer: 755-1110079-64 van Ons Streven vzw, met vermelding "uitstap De Biesbosch" + aantal deelnemers + 12j / -12j, + lid vzw Durme of Ons Streven of niet-lid. De inschrijving is pas definitief na storting van het inschrijvingsgeld. De inschrijvingen zijn beperkt tot 50 personen. Uiterste inschrijvingsdatum: 13 augustus

Zondag 28 augustus

CVN Grote Geule, 14u00 Kerk Kieldrecht L

Vrijdag 2 tot zondag 4 september

Natuurpunt Scousele Vogeluitstap Texel Nederland
 Texel in Nederland is het grootste waddeneiland (20 bij 8 km) met dorpjes als Den Burg, Den Koog, Oudenschild, Den Hoorn (in het zuiden) en De Cocksdorp (in het noorden). Er zijn hele mooie natuurgebieden. We logeren in De Cocksdorp in hutten van 4 personen.

We bezoeken alle gebieden die in het najaar zeer vogelrijk zijn (gaande van de Eierlandse duinen met de tuintjes in het noorden, over de slufte, het wagejot tot de horsmeertjes in het zuiden. Vooral steltlopers en verschillende eendensoorten komen hier massaal voor tijdens het najaar. Ook andere vogels zijn hier makkelijker te spotten dan in het binnenland. Tijdens een vorig verblijf, in september, werden hier als uitschieters grote pieper, sperwergasmus en grijze strandloper gespot. Vertrek vrijdag 02/09 om 8 u. Terug zondag 04/09 rond 20u. Vertrek aan de Sporthal te Steendorp met eigen vervoer (kostendelend) Begeleiders zijn Jan De Wit en Gerry Heyrman.

Opgelet: De eerste 10 personen die inschrijven kunnen mee. Voor meer info, programma en inschrijving: gerry.heyрман@telenet.be of 0498 57 72 24.

Zondag 4 september

Natuurpunt Waasland Noord Daguitstap naar het Stapperven en de Kalmthoutse Heide.

We komen samen om 9 uur op de parking van de carpooling langs de expresweg te Verrebroek. Neem op de N49-E34 de afrit nr 10 (Vrasene - Verebroek) en neem richting Verrebroek en draai onderaan de brug naar links.

We rijden kostendelend met eigen vervoer. Omdat het bezoekerscentrum De Vroente (Putsesteenweg 129, 2920 Kalmthout) perfect op onze weg naar Stappersven ligt kan je daar aansluiten bij de groep om 10 uur. Vervolgens rijden we in groep verder naar het startpunt van de wandeling. De wandeling rond het Stappersven duurt 2 u. Vervolgens rijden we terug naar bezoekerscentrum De Vroente voor pick-nick en sanitaire behoeften.

Onze namiddagwandeling start om 14 u. aan de Vroente en duurt 2 uur. Meebrengen: boterhammen, drank, verrekijker, goede wandelschoenen.

Info: hugo.de.beuckeleer@telenet.be 0478 509635

CVN Drie Beken, 14u00 Hoek Pismolenstraat-Kerkstraat Bazel. L/*

Molsbroek, 14u30 Bezoekerscentrum Lokeren. *

Donderdag 8 september

Wase Imkers Overzicht varroa bestrijdingstechnieken
 Huize Steenstraete, Geert Smet Info 03 755 15 65

Vrijdag 9 september

ANB, Vleermuizenwerkgroep Natuurpunt, gemeente Temse en Natuurpunt Scousele

Nacht van de vleermuis Fort Steendorp

Gegidste vleermuizenwandelingen vanaf 21 u. Vertrek om het half uur. Bij Natuurpunt Scousele kan u meedoen aan de nachtvlinderdeterminatie. De variëteit aan vormen en kleuren zal u verwonderd doen staan. Gegidste wandelingen, vleermuizen-kindergrime, informatieve tentoonstelling, nachtvlinderdeterminatie, vleermuizencafé. Stapschoenen en zaklamp zijn aangewezen. Geen honden toegelaten. Afspraak: vanaf 20.30 u Ingang Fort van Steendorp, Kapelstraat Steendorp. Einde: rond 24 u.

Info: gemeente Temse dienst duurzaamheid 03/710 12 97 duurzaamheid@temse.be Of Natuurpunt Scousele: nine.vanhoyweghen@gmail.com of 0473 72 66 15





Zaterdag 10 en zondag 11 september

Vriendenkring Panneweel: tweedehandsboekenmarkt

Aan alle natuurliefhebbers en aan nog meerboekenliefhebbers. De tweedehandsboekenmarkt (waarvan de opbrengst integraal voor de aankoop van natuurgebieden gebruikt wordt) wordt dit jaar niet in mei gehouden, maar in september op zaterdag 10 en zondag 11 september, telkens vanaf 10 tot 17.30u in ons Natuurhuis Panneweel , Krekeldijk 2 in Meerdonk .

We beschikken al over heel veel boeken, fonoplaten, CD's, DVD's, stripverhalen, oude postkaarten, nieuwjaarsbrieven, postzegels en nog veel andere oude bezienwaardigheden die de waarde van ons klein antiekvariaatje verrijken. Hebben jullie nog ergens wat in een verborgen of verloren hoekje.....wij zullen het met blijdschap ontvangen.....en alles komt de natuur ten goede...endaar gaat het tenslotte om.

Met veel dank, Sylvain Lockfeer, beekstraat 99, 9120 Vrasene (tel. 037755037)

Zondag 11 september

Hortus ter Saksen Scy - Gesves, GR575

Open landschap, weidse vergezichten vanop het plateau van de Condroz. We doorkruisen Ciney, passeren de kastelen van Emptinne en Gesves. Afspraak: 9 uur kerk Scy. Inschrijven Freddy (0475 92 34 84)

Zaterdag 17 september

Ons Streven Leren van elkaar

Samen op ontdekkingsstocht langs de Durme in Tielrode. We delen onze kennis in een uniek gebied van internationale waarde, waar de zoetwaterschorren de blikvanger zijn. Ook de dijkflora geeft vaak verrassingen. Voorkennis is niet vereist en iedereen is welkom. Afspraakplaats: Durmeveer, Sint-Jozefstraat Tielrode om 9.00 u. Gratis. Meer info: 03 711 04 43.

Zondag 18 september

CVN Heidebossen-Paddenstoelen, 14u00
 Roosenbergabdij Waasmunster. L
 Stropers Stekene, 14u00 Ingang
 Stropersstraat tegenover Donckers Stekene. L

Ons Streven + CVN

Geleide natuurwandeling Tielrode Veer

Met de veerboot steken we de Durme over en ontdekken we het natuurreserveaat 'de slikken en de schorren van de Durme'. Verder doorkruisen we de Hamse Binnenbunt, een oase van water en groen met tal van



waterpartijen die vooral ontstaan zijn door turfontginning. Afspraakplaats: Durmeveer, Sint-Jozefstraat Tielrode (Temse) om 14.15 u. Info: 03 711 04 43

Zaterdag 24 september

Natuurpunt Scousele + Ons Streven vzw

Begeleide paddenstoelenwandeling deel 1

Op het Fort van Steendorp is een grote verscheidenheid aan paddenstoelen te bewonderen. Het juist determineren van paddenstoelen is een moeilijke zaak. Hugo De Beuckeleer neemt ons mee op stap. Dit is deel 1 van een gezamenlijk initiatief tussen Natuurpunt Scousele en Milieuwerkgroep Ons Streven. Deel 2 start op 01 oktober om 09:30 u. Vertrek aan het provinciaal domein Roomacker in de Hofstraat te Tielrode. De 2 wandelingen samen geven een goed beeld van wat er te vinden is aan paddenstoelen in onze gemeente. De activiteit is gratis.

Afspraak : 9.30 u Hoofdingang Fort Steendorp, Kapelstraat (kasseibaan thv bushokje). Einde rond 12 u. Info: Nine Van Hoyweghen 0473 72 66 15 nine.vanhoyweghen@gmail.com

Zondag 25 september

CVN Etbos, 14u30 Brug Zuidlede Moerbek-Waas.
 Hof ter Saksen, 14u00 Schuilhuis in het park,
 Zandstraat Beveren. L/*

Natuurpunt Zuid-Waasland Wandeling in het gecontroleerd overstromingsgebied van Bazel

Vogelwaarneming en uitleg over het gebied. Afspraakplaats Syntra 13.30u voor kostendelend samenrijden of rechtstreeks om 14.00u aan de Sporthal Dulpop in Bazel. Gids: Nand Daniëls

Zaterdag 1 oktober

Ons Streven vzw + Natuurpunt Scousele

Begeleide paddenstoelenwandeling deel 2

Welke paddenstoelen vinden we op dit domein ? Zijn het dezelfde soorten als op het Fort van Steendorp ? Hugo De Beuckeleer neemt ons mee op stap. Deze wandeling is deel 2 van een gezamenlijk initiatief van Ons Streven en Natuurpunt Scousele. De 2 wandelingen samen geven een goed beeld van wat er te vinden is aan paddenstoelen in onze gemeente. Ook deze activiteit is gratis. Afspraak : 9.30 u Ingang Provinciaal domein Roomacker, Hofstraat Tielrode
 Info : onsstreven@gmail.com 03 711 04 43
<http://historisch-tielrode.be/onsstreven/>

**VELT ECOTUINDAGEN 1**

Van Damme - Lambrigts Jo en Ellen
Kerkstraat 143
9150 Kruikebeke (Bazel)
Open: zaterdag 4 en zondag 5 juni van 10-18u



2000m² streekeigen tuin omzoomd door boeren heggen en akkers.

Product van complementaire samenwerking tussen Jo (praktische ingrepen) en Hugo (plantenkennis), af en toe bezegeld met een glas wijn, in de stilte van de natuur.

Jo: Door het gebruik van natuurlijke- en recuperatie materialen, heeft de tuin een eigen karakter gekregen. Kampvuurhoek, natuurlijke vijver met salamanders, (soms droog in de zomer) boomhut, kippenren, kruidentuin, binnentuin in aanbouw, kleine boomgaard met grasland, kompost hoek..

Hugo: De bloemenborders zijn gericht op informele begroeiing. Inheemse wilde bloemen en planten mogen zich vrij ontwikkelen. Lente: speenkruid, daslook, vogelmelk, jakobs ladder... Verder in het jaar: koekoeksbloem, bloedzuring, kaasjeskruid,...

Dit alles tussen een aantal vaste waarden zoals bosaardbei, wilde tijm, vlier, hazelaar,...

Voor de klimmers zijn de inheemse soorten erg beperkt: wilde kamperfoelie, heggenrank of hopplant. Enkele uitheemse planten worden gedoogd omwille van bloem, bij of vogels: kerria, clematis, budleia, ... Al dit moois aangevuld met wilde bloemenweide.

Kindvriendelijk: trampoline, voetbalgoal, boomhut.
Extra activiteit: expositie kunstenaar Pat Riské: 'RAUSFLIEGEGNISTDIEKUNST'
www.patriske.com

VELT ECOTUINDAGEN 2

Schelfhaut Guido
Hogenakkerstraat 28
9170 De Klinge
Dorpstuin: 400 m²



Open: zaterdag 4 en zondag 5 juni van 10-18u

In deze 400m² grote dorpstuin vind je een zeer verzorgde moestuin met courante en minder courante groenten. De eigenaar is erg trots op zijn tomaten, courgetten en paprika's die hij succesvol kweekt uit eigen zaden. De siertuin focust op bijenvriendelijke planten. Waarschijnlijk zal er in de gloednieuwe bijenhal voor het eerst een bijenvolkje huizen. In het dozijn hoogstamfruitbomen en de vele klimplanten krioelt het van de vogels die vanuit een intiem zithoekje kunnen beloerd worden.

Kippen en konijnen verwerken de tuin en keukenoverschotten.

Zonnepanelen zorgen voor energie voor de knusse woning.

Extra activiteit: Velt boeken en infostand, bio drank en hapjes

CURSUS 2011-2012**'VOGELS HERKENNEN'****WERKGROEP NME ZUID-WAASLAND**

Met 12 theorielessen over vogelgedrag, kenmerken en levenswijze... met 5 busuitstappen naar vogelrijke gebieden en 7 andere praktijkuitstappen in het Waasland. De lessen gaan door op 14, 21 okt 2011 ; 18 nov 2011 - 2,9 dec 2011 - 27 jan 2012 - 3,10 feb 2012 - 2,16 maart 2012 - 4 mei 2012 - 8 juni 2012 **Zie 't groene wasland van maart 2011**
en www.natuurpunt-zuid-waasland.be



VELT ECOTUINDAGEN 3

Filip en Jaklien Heyvaert-De Becker
Kloosterstraat 6
9190 Stekene (Klein Sinaai)
Totale oppervlakte: 2000 m²



Open: zondag 5 juni, van 10u tot 18u

Van op het terras heb je een zicht op de mooi gestructureerde tuin waarvoor een ecologische tuinarchitect werd geraadpleegd. Het gras is omgeven door een stapelmuurtje. Op deze verhoging werden planten en struiken in een goede gelaagdheid aangeplant. De natuurlijke vijver en oever zijn begroeid met een verscheidenheid aan planten. Achter de vijver ligt een gezellig boshoekje met begroeide bodem. De cirkelvormige moestuin, afgeboord met vlechtwerk, werd in het geheel geïntegreerd.

Extra: Samenwerking met de compostmeesters, gemeente Stekene en Vlaco. Velt-stand en rondleidingen.

Fietsers: Wie van knooppunt 97 naar 99 rijdt, vindt de tuin in de eerste straat rechts bij het verlaten van de Moervaardijk

VRIENDENKRING PANNEWEEL: OPEN SCHUURDAGEN

Bezoek de Open Schuurdagen van de De Vriendenkring Panneweel in het Natuurhuis Panneweel, krekeldijk 2 te Meerdonk. Een gezellige namiddag met gezinsvriendelijke activiteiten. De schuur is doorlopend geopend van 14 uur tot 17 uur. Meer info in de kalender.

5 juni: kennismaking met het insectenleven en de amfibieën uit de Panneweelpoel.

3 juli: alledaagse planten in je omgeving.

7 augustus: extra natuurwandeling met aandacht voor vlinders en libellen

CYN WAASLAND NIEUWE CURSUS NATUURGIDS

De cursus bied je een brede vorming over de natuur en de natuurgebieden in je omgeving.

Reeds duizenden cursisten ontvingen het natuurgids-diploma. CVN-natuurgidsen zijn in alle geledingen van de natuurbehouds- en milieubeweging actief.

Voorkennis is geen absolute vereiste, hoewel het nuttig kan zijn vooraf een cursus Natuur-in-zicht te volgen. De duur is ongeveer één jaar.

Je kennis over natuur en milieu wordt verruimd en de cursus bezorgt je de vereiste vaardigheden om met groepen volwassenen en gezinnen in de natuur aan de slag te gaan. Je scherpt je eigen natuurkennis aan door het maken van een terreinstudie. Met de resultaten ervan laat je een zelf gekozen groep kennis maken tijdens een door jou voorbereide educatieve activiteit.

Cursus dichtbij huis: Hof Ter Saksen,
Haasdonksebaan 101, Beveren

Van 10 september 2011 tot 23 juni 2012.

De 30 lessen waarvan 15 excursies vinden plaats op zaterdag 9u-12u. Uitzondering : 1 daguistap.

Info en inschrijvingen:

info@c-v-n.be 03/226 02 91 www.c-v-n.be

Of pieter.blonde@c-v-n.be 055/33.54.49

Openingsuren van het secretariaat van **ABLO**Orzw:

ablo.waas@gmail.com of tel 03/777 01 58

Maandag: tussen 14u en 18u

Dinsdag: tussen 14u en 18u

woensdag: tussen 14u en 18u

Donderdag tussen 14u en 18u

Vrijdag tussen 14u en 17u

Dennenstraat 65, 9100 Sint-Niklaas.

Openingsuren van het secretariaat van

't groene waasland:

groene.waasland@gmail.com of 03/775 19 31

Maandag tussen 14u en 18u

Dinsdag tussen 14u en 18u

Perstraat 88, 9120 Haasdonk.

KERNENERGIE: DE STILLE VERNIETIGER VAN ONS LEEFMILIEU EN VAN HET ECOSYSTEEM AARDE

1. Inleiding.

Door de aardbeving in Japan en de daaruit voortvloeiende problemen met de kernreactoren in Fukushima, komt het thema kernenergie weer volop in de belangstelling. Het is uiteraard vanzelf-

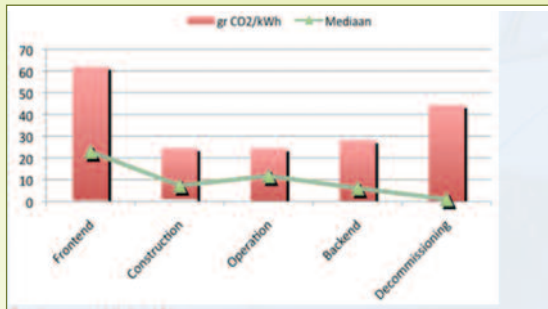


Fig. 1. Alle stappen in de nucleaire cyclus zijn verantwoordelijk voor de uitstoot van CO₂

andere stappen in de nucleaire keten (Fig.0) zijn

enerzijds enorm energie intensief terwijl veel van deze energie geleverd wordt door fossiele brandstoffen. (Fig 1) Anderzijds vormen ze een bron van onomkeerbare vervuiling met een levensbedreigende impact voor miljoenen mensen. (Fig 2)

Opvallend is het feit dat in alle debatten rond kernenergie vooral gekeken wordt naar de risico's voor de volksgezondheid en de problemen met kernafval terwijl nooit een volledige levenscyclus analyse opgemaakt wordt. Die levenscyclus analyse omvat: uraniumwinning, verrijken van uranium, constructie van een kerncentrale, het behandelen (opwerken) en opslaan van radioactief afval en het ontmantelen van een afgeschreven kerncentrale. Als we de volledige brandstofcyclus bekijken stoot

De atoomketen in beeld

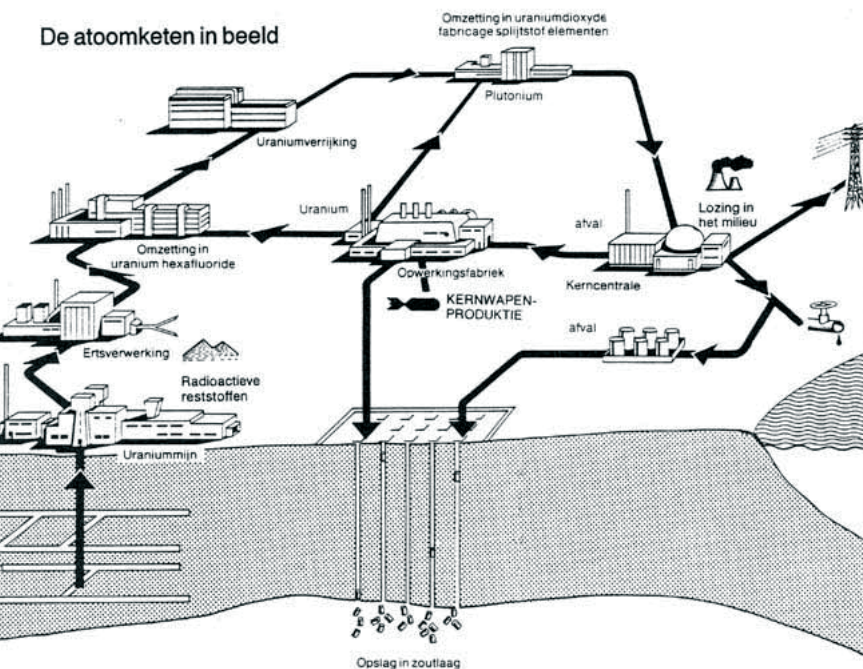


Fig.0. De nucleaire keten van uraniumwinning tot radioactief afval.

[<http://www.tegenstroom.nl/node/130>]

sprekend dat bij een kernongeval van de omvang als in Japan, de aandacht vooral gaat naar de gevolgen voor de volksgezondheid. Maar er is meer: zelfs in een periode zonder kernongeval vormt kernenergie een bron van extreme vervuiling

Forstanders brengen kernenergie naar voren als een milieuvriendelijke bron van energievoorziening zonder uitstoot van broeikasgassen. Dit gaat echter enkel en alleen op voor de splijting van uranium in de kernreactor. Alle

als we de volledige brandstofcyclus bekijken stoot

Fig. 2. Deze jongen is het slachtoffer van laag radioactief afval.



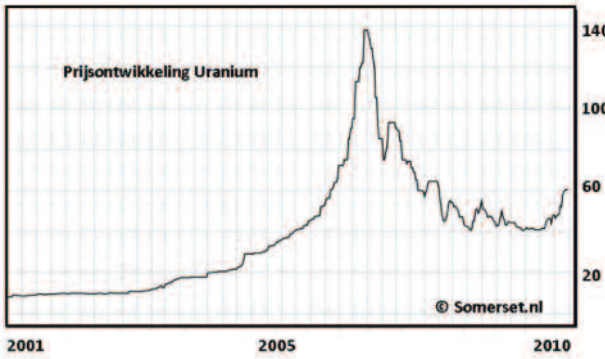


Fig.3. De prijs van uranium is de afgelopen jaren sterk toegenomen.

kernenergie 3 tot 4 keer zoveel CO2 uit per eenheid geproduceerde energie dan windenergie.

2. Uranium voorraden.

De historiek van kernenergie voor België, dateert reeds van het begin van de vorige eeuw. Er was toen nog geen sprake van kernsplijting, die kennis was pas beschikbaar in 1939 net voor de tweede wereldoorlog. Het bedrijf Union Minière besloot reeds in 1912, in het toenmalige Belgisch Kongo, meer bepaald in Katanga, een uranium mijn uit te baten. Het ging hierbij niet zozeer om uranium maar om een bijproduct radium, gebruikt in o.a. de goud industrie. De uranium mijnen in Katanga waren uniek omdat het mineraal hoge concentraties uraniumoxide bevatte, op sommige plaatsen meer dan 65% uraniumoxide. De huidige economisch geëxploiteerde mijnen bevatten tussen 0.02 en 5% uraniumoxide. Het uranium werd gewoon

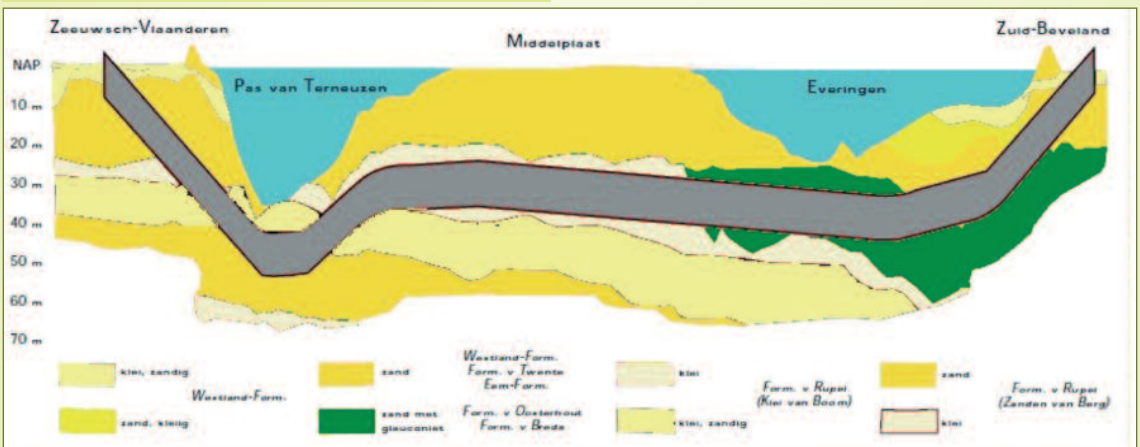
Fig.4. De Westerscheldetunnel gaat dwars door de uraniumafzetting (groen, formatie van Breda) climategate.nl

ter plaatse opgeslagen of overgebracht naar Olen. Zowel tijdens als na de Tweede Wereldoorlog sloot de Belgische regering akkoorden met de Verenigde staten en het Verenigd Koninkrijk voor de levering van Uranium voor militaire doeleinden. Zo was het uranium voor het maken van de eerste Amerikaanse atoombom afkomstig uit Belgische Kongo.

Om elektriciteit te produceren uit kernenergie is uranium nodig. Op basis van de huidige niveaus van verbruik zou er nog een voorraad zijn voor ongeveer 50 jaar uranium. Wanneer het wereldwijde kernenergiegebruik verdubbelt, wordt dit 25 jaar. Als we alle energie die thans voortgebracht wordt door fossiele brandstoffen zouden vervangen door kernenergie zitten we op 3-4 jaar door de bruikbare uraniumvoorraden heen. Bovendien stijgen de prijzen van uranium de afgelopen jaren pijlsnel (Fig.3).

Uranium ligt niet zomaar voor het grijpen. Het wordt gewonnen uit uranium-houdend gesteente dat men uraanerts noemt. Een 1300 MWe (MegaWatt elektrisch vermogen) kernreactor consumeert ongeveer 33 ton uranium per jaar. Daarvoor is 440.000 ton uraanerts nodig. Dit erts bevat ook radioactieve stoffen zoals thorium, radium, en radongas maar ook uiterst giftige stoffen als nikkel, cadmium en kwik kunnen aanwezig zijn.

De ontginning gebeurt in ondergrondse of bovengrondse mijnen en dit op een beperkt aantal plaatsen. Wereldwijd zijn er een 7-tal plaatsen waar thans economisch uranium ontgonnen wordt (Australië, Canada, China (Tibet), Zuid-Afrika, Verenigde Staten, Rusland en Kazakstan)





Al deze uranium ontginningen worden gekenmerkt door

- Vervuiling van waterbronnen door radioactief afvalwater.
- Levensbedreigende gezondheidseffecten voor de lokale bevolking door radioactief stof, verontreinigde bodem en water. Vooral de 'tailings' (gedroogd radioactief bezinksel) vormen een groot probleem (Fig.5).
- Rechtstreekse en onrechtstreekse milieuvernietiging en milieuvervuiling.
- Inheemse bevolkingsgroepen hebben sterk te lijden onder de lasten veroorzaakt door uraniumwinning. Volkeren die reeds het slachtoffer waren van racisme en economische achteruitstelling zijn door de nucleaire industrie opnieuw aangepakt (= milieuracisme) en ondervinden de meeste schade van deze technologie terwijl ze er niet van kunnen profiteren.
- Op plaatsen waar uitgeputte mijnen of niet rendabele mijnen achtergelaten worden, blijft de lokale bevolking achter met de radioactieve vervuiling (Fig.6). Deze 'Ecologische schuld' is helemaal niet opgenomen in de prijs van uranium.



Fig.5. Uranium Tailings in Kyrgyzstan. [world-nuclear-news.org].

Het klinkt raar maar ook in Nederland gaan er stemmen op om uranium te ontginnen meer bepaald op Schouwen – Duiveland. Sinds 1969 is het bekend dat er in Zeeland op minstens drie locaties uranium in de grond zit. De Westerscheldetunnel (nabij Terneuzen) gaat dwars door de uraniumafzetting (Fig.4).

3. Kernafval

Natuurlijk uranium' (zoals het ontgonnen wordt) bestaat voor 99% uit ^{238}U en voor 0.72% uit ^{235}U . Na de winning wordt het omgezet in de vorm van een concentraat dat 90% of meer Uraniumoxides bevat (= Yellowcake)[Fig.7]. Het vrijkomen van radongas vormt tijdens het verwerkingsproces tot 'yellowcake' een groot risico voor de werknemers. 'Yellowcake' wordt ver-

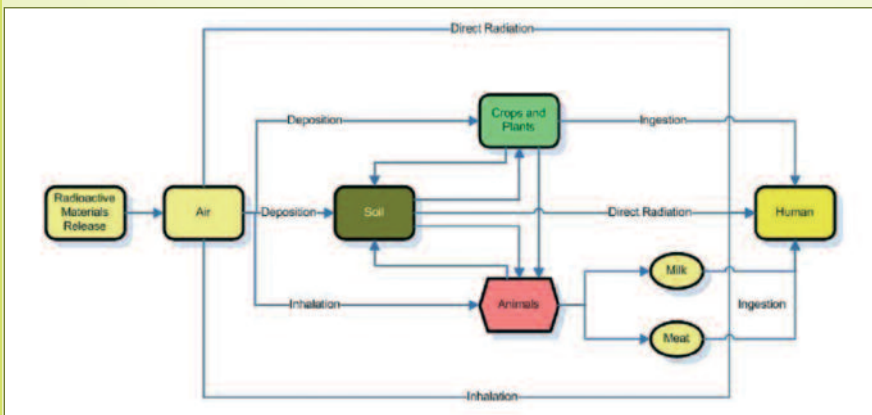


Fig.6. De weg van radioactief stof

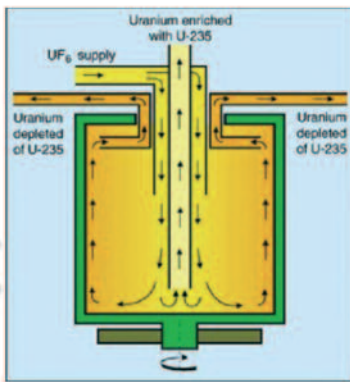
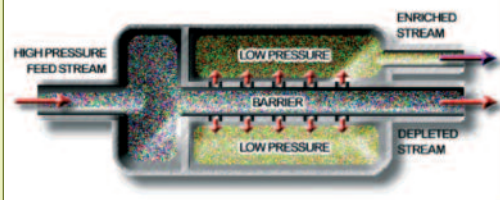
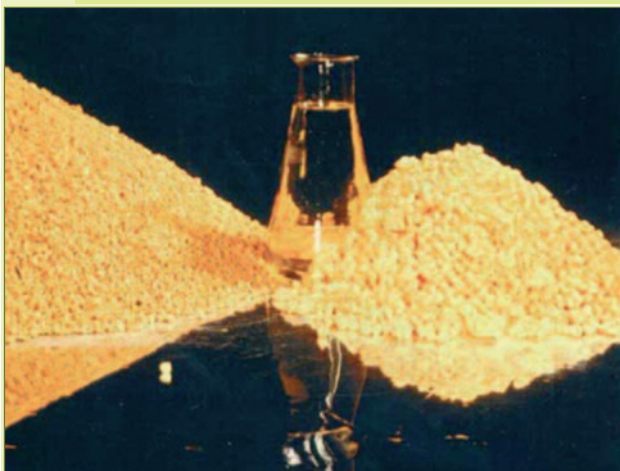


Fig. 8. Verrijkingstechnologieën: Gasdiffusie (links) en gascentrifuge (rechts)

pakt in vaten en vervoerd naar een fabriek waar het wordt omgezet tot uraniumhexafluoride, een gas. Om elektriciteit te maken uit uranium is een hoger percentage 235U nodig en moet het ontgonnen uranium dus verrijkt worden. Dat gebeurt door gasdiffusie (verbruikt enorme hoeveelheden elektriciteit) of gascentrifuge (met relatief hoge kosten voor het materiaal dat vereist is) (Fig.8). en met zeer grote snelheid draaiende gascentrifuge waarbij het zwaardere 238U naar buiten wordt geslingerd en het lichtere U-235 aan de binnenkant blijft. De belangrijkste milieueffecten met betrekking tot uraniumverrijking hebben betrekking op landgebruik, luchtkwaliteit, impact op bodemdichtheid en substantie, impact op waterkwaliteit, impact voor fauna en flora in en rond de site en een directe gezondheids- en sociale impact voor de mensen die in de fabriek werken.

Uraniumverrijkingfabrieken komen in onze

Fig.7 Yellow Cake bevat meer dan 90% uraniumoxide. [wikimobi.nl]



omgeving voor in Nederland, Duitsland, Frankrijk en het Verenigd Koninkrijk. Urenco is een Nederlandse uraniumverrijkingfabriek in Almere. De fabriek produceert jaarlijks vele tonnen afval. Het giftig en radioactief afval wordt deels op het eigen terrein opgeslagen. Het grootste deel dumpt de fabriek echter in Rusland....

Voordat het verrijkte uranium naar de kerncentrale kan, wordt het tot tabletten geperst die in lange metalen pijpen gestopt worden, de splijtstofstaven. In de reactor van de kerncentrale, gevuld met splijtstofstaven, vindt de kernreactie plaats. Die bestaat uit het splijten van de uraniumatomen. Er ontstaat een kettingreactie waarbij naast energie (= warmte) allerlei nieuwe stoffen ontstaan zoals americium, cesium en plutonium. Plutonium is een uiterst gevaarlijke stof. Inademen van een fractie van een gram kan al longkanker veroorzaken. Men dacht plutonium te kunnen hergebruiken in zogenaamde 'snellekweekreactoren'. Die reactoren bleken echter veel te duur en veel te gevaarlijk. Alle gevormde stoffen in de kernreactor zijn nutteloos in de nucleaire keten en dus afval, kernafval. De energie komt vrij onder de vorm van warmte. Die warmte verhit water tot stoom. Die stoom brengt grote turbines in beweging die op hun beurt een generator aandrijven. Die generator levert elektriciteit aan het net. Na twee tot drie jaar zijn de splijtstofstaven uitgewerkt en aan vervanging toe omdat de resterende splijtbare uranium niet meer voor een kettingreactie kan zorgen. De brandstofstaven zijn echter hoograadioactief afval geworden en bovendien zo heet dat ze minstens een jaar in een koelbassin moeten worden opgesla-

gen voordat ze vervoerd kunnen worden naar een opwerkingsfabriek. Wereldwijd zijn er op het ogenblik maar een paar opwerkingsfabrieken. Daar wordt ²³⁵U en plutonium zoveel mogelijk gescheiden van de andere radioactieve stoffen. Voor hergebruik in een kerncentrale moet het opgewerkte uranium opnieuw verrijkt worden tot het opnieuw 3% ²³⁵U bevat. Dat is helemaal geen sinecure zodat opwerking vooral meer en ook hoger radioactief afval oplevert.

Elke kerncentrale produceert hoog radioactief afval dat 240 000 jaar of 6000 generaties moet bewaard worden. Stel dat de Romeinen radioactief afval zouden gevormd hebben en wij zouden dat nu nog altijd veilig moeten bewaren. Gewoon absurd. Er zouden zeker al serieuze ongelukken gebeurd zijn. De volgende generaties zouden dus enorm belast zijn. Wij belasten nu op een dramatische manier de volgende generaties.

Tenslotte moet een kerncentrale die stilgelegd wordt ook nog ontmanteld worden, daar betalen wij nu al voor. De ontmanteling van een kerncentrale duurt zo'n 10 jaar en kost honderden miljoenen. De ontmanteling levert alweer heel wat heel gevaarlijk kernafval op. Dit moet nog vele jaren bewaard blijven...

4. Kosten.

Uit de Amerikaanse studie 'Business Risks and Costs of new Nuclear Power' blijkt dat de kosten voor kerncentrales de laatste jaren flink gestegen zijn. De kosten voor de bouw van een kerncentrale liggen tussen de € 1.590,- en € 2.297,- per kilowatt elektrisch vermogen. Een kerncentrale met een vermogen van 1.600 megawatt kost dan al gauw tussen de 2,5 en 3,7 miljard euro. Dat is exclusief de bouwrente. Kerncentrales zijn daarom enorme investeringen die pas worden terugverdiend na een lange tijd. De bouwtijd bedraagt 4,5 tot 6 jaar. In deze periode moet er al wel geld beschikbaar worden gesteld, zonder dat er inkomsten zijn uit de elektriciteitsproductie. De rentes van leningen tij-

dens de bouw zijn relatief hoog. Wordt de bouwtijd langer, dan nemen de investeringskosten door bouwrente toe. Kerncentrales zijn privébedrijven en die willen op de eerste plaats winst maken. De investeringskosten van een kerncentrale zijn zo'n 2 tot 4 maal hoger dan de investeringskosten voor conventionele gasgestookte centrales.

5. Miserie in Fukushima en Tsjernobyl.

België heeft zelf 7 kerncentrales maar er staan er nog een stuk of 20 aan onze grenzen. In Fukushima heeft men nu een zone van 30-40 km ingesteld. Bij Doel zou dit betekenen dat gans Antwerpen en alle gemeenten ertussen moeten geëvacueerd worden, ook een deel van Zuid-Nederland !. Kan dat? Neen dat is een utopie. Bovendien is die zone veel te klein. Kijk maar naar de gevolgen van Tsjernobyl binnen een straal van 100km. Gedurende de laatste decennia stierven ongeveer 40.000 opruimwerkers (liquidatoren), meestal mannen tussen de 30 en 40 jaar. Binnen de 30 km 'dodelijke zone' is menselijk wonen nog altijd verboden. Daarnaast leven 1,2 miljoen mensen nog steeds op grond, besmet door laag-radioactieve straling. Hierin zijn 1800 dorpen betrokken. Geleidelijke lekt er radioactiviteit in de waterspiegel van voornamelijk de Dnipro-rivier en zijn bijrivieren. Dit water zal door miljoenen mensen gedurende decennia gebruikt worden. De Wereld Gezondheidsorganisatie meldt dat schildklierkanker en Leukemie bij kinderen die leven rond Tsjernobyl 80 maal hoger ligt dan normaal. In het beste geval hebben ze enkel maar last van allergieën en geen hartproblemen, nierproblemen enz.

In mijn boek over zwaluwen 'Zwaluwen dapper, frivol en bedreigd' (De Laet, 2010) ben ik hier uitgebreid op in gegaan. De 'dodelijke zone' was ooit een vruchtbaar landbouwgebied. Na 25 jaar ontwikkelde zich een schijnbaar nieuw natuurlijk biotoop. Zowel binnen de 'dodelijke zone' als erbuiten worden opnieuw zoogdieren, vogels en insecten waargenomen. Onderzoek bij de Boerenzwaluw, die een algemene broedvogel is

rond het zwaar radioactief besmette Tsjernobyl, toonde aan dat opvallend meer abnormaliteiten voorkomen (14%), gereduceerde overleving (-60%), abnormale morfologie van sperma (40%) en gering reproductief succes. Tegelijkertijd vond men ook een sterke afname van de fruitproductie die gerelateerd werd aan het verdwijnen van de honingbij. We kunnen ons de vraag stellen of de algemene achteruitgang van de honingbij in grote delen van Europa ook niet in verband kan gebracht met een verhoogde radioactiviteit in ons milieu.

6. België

Of we het nu willen of niet we betalen allemaal mee voor de nucleaire sector. Enerzijds via onze energiefactuur maar anderzijds ook via onze belastingen. Overheidsbudgetten voor nucleair onderzoek, hebben nooit aanleiding gegeven tot een parlementair debat terwijl ze sedert het einde van de Tweede Wereldoorlog en nu nog, het leeuwenaandeel vormen van de totale begroting voor energieonderzoek. Het is zelfs zo dat na de bouw van Doel 1 + 2 en Thiange 1, de kernenergieplannen nog opgedreven werden zonder enig parlementair debat. Zo bestonden er uitrustingsplannen die in de loop van de jaren '70 het licht zagen en waarin volgens sommige scenario's sprake was van de bouw van ongeveer één centrale per jaar tot 1990. Een eerste belangrijke reactie kwam op gang naar aanleiding van de publicatie van het befaamde rapport van de 'club van Rome (1972) 'The limits to Growth'. Moest iedereen morgen overstappen op groene stroom zou het gewoon afgelopen zijn met onze kerncentrales. De consument kan dus wel degelijk druk uitoefenen op het beleid. Toch is na de vrijmaking van de energiemarkt nog steeds meer dan 80% van de Vlamingen klant bij Electrabel. Alle oost Vlamingen hebben op dit ogenblik de kans om deel te nemen aan de samenaankoop campagne groene stroom van de provincie Oost-Vlaanderen (www.samengaanwegroener.be) Het is dus hoog tijd dat we kernenergie vervangen door hernieuwbare technologieën, gecombi-

neerd met op de eerste plaats energie - efficiëntie (REG). Het is maar al te straf dat men nu windmolens gaat stilleggen om een kerncentrale te laten draaien of straatverlichting gaat laten branden om de energie van een kerncentrale 's nachts op te gebruiken. Want dat is een ander groot probleem van kerncentrales, ze kunnen niet zachter worden gezet, het is alles of niets. Daardoor zijn ze slecht te combineren met groene stroombronnen, die wel een sterk wisselend aanbod kennen (de wind waait niet altijd, ...). De nucleaire overcapaciteit van vooral Frankrijk en België betekenen dan ook een belangrijke hindernis voor de input van groene stroom op het net: daar is vaak letterlijk geen ruimte voor, de kernenergie zit in de weg en kan niet zachter worden gezet. Dat kunnen gascentrales wel. Zij zijn dan ook wel goed te combineren met het wisselend aanbod van groene stroom op het net.

In alle ASO scholen zou objectieve informatie rond kernenergie een verplicht vak moeten zijn zodat de volgende generatie weet wat hen te wachten staat. Problemen met Doel en/of Thiange, het is slechts een kwestie van tijd!!!

Geraadpleegde bronnen:

- De Laet, J. 2010, Zwaluwen, dapper frivool en bedreigd. VUB-PRESS*
- Laes, E. et al. 2007, Kernenergie (on)besproken. Acco Leuven/ Voorburg*
- Friends of the earth. 2010, Uraniumontginning voor de Belgische kerncentrales. www.motherearth.org/uranium*
- Greenpeace 2005, Energy revolution: a sustainable pathway to a clean energy future for Europe. Editor: Celia Baker*
- Greenpeace 2007, Kernenergie: prioriteiten voor de nieuwe regering*
- Voor moeder aarde 2010, De milieueffecten van kernbewapening. www.moederaarde.be*
- viWTA 2004, kernenergie en maatschappelijk debat. Studie in opdracht van het viWTA- samenleving en technologie*
- Sichting LAKA 2006, De risico's van uraniumwinning*

www.dewereldmorgen.be
www.lowtech.be



'S MORGENS WERDEN WE WAKKER MET EEN HOUTEN (VOGEL)KOP!

Op maandag 26 april zorgde Natuurpunt Scousele dat de talrijke fietsende en wandelende deelnemers van de Scheldehappening konden kennis maken met een heel gamma riet-en watervogels : waterral, kluut, zilverreiger, nachtegaal, fuut, enz. Een 20-tal houten vogels [gemaakt door Marcel d'Hondt uit Tielrode] versierden de Scheldedijk in Temse! Maar ook met de verrekijkers en telescopen werden



interessante waarnemingen gedaan: bijv. torenvalk, sprinkhaanzanger, Kievit, roodborstapuit, blauwborst...

De winnaars van de gratis wedstrijd : "Ken je deze vogels?" waren Amber Van Daele en Robby De Winter. Ze werden beloond met een "gevlugeld" geschenk!

Voor diegenen die zelfs de koekoek en de nachtegaal niet uit elkaar kenden kon de zelfgemaakte sleedoornjenever toch nog wat troost brengen!

Helga Van Put Natuurpunt Scousele



UITSTAP HALLERBOS

Op zaterdag 9 april trok Natuurpunt Scousele naar het Hallerbos om er ter plaatse te genieten van de voorjaarsflora en de ontluikende lente.

We krijgen waar voor ons geld, al van bij de start van de wandeling worden we getraakteerd met een lappendeken van ontluikende boshyacinten die de bosflanken versieren.

Deze plant is het uithangbord van het meer dan 500 ha grote Hallerbos en is een indrukwekkende blikvanger. De proporties zijn buitengewoon maar daarenboven is het bos ook een zeer gevarieerde mix van verschillende landschappen en biotopen. In het Eiken-Beukenbos domineert de boshyacint en de bosanemonen in de kruidlaag. Op de iets vochtigere stukken: velden van daslook en lelietje-van-dalen. De plaatselijke boswachter vertelt ons een boeiend verhaal hierover. Wegens de lage pH waarde van het bos zal het op termijn waarschijnlijk enkel nog boshyacint bevatten in de kruidlaag maar door de stijgende verzuring van o.m. het strooisel van de beuk kan ook dit paradepaardje in het gedrang komen. Men overweegt daarom uitdunning van beuk op sommige plaatsen en vervanging door linde wat beter en voedselrijker strooisel geeft.



Alle uithoeken van het Hallerbos passeren de revue op de korte dagwandeling. In de beekvalleien treffen we muskuskruid, goudveil, salomonszegel en nog vele andere soorten aan. Vermeldingswaardig zijn ook een groepje van 6 prachtige mammoetbomen (sequioadendron) en niet te vergeten een leuke ijskar op de centrale parking in het bos...

Gecombineerd met het stralende zonnetje werd het een meer dan geslaagde trip.

Het Hallerbos loste alle verwachtingen in en is een dikke aanrader voor wie in het voorjaar wil genieten van een prachtige natuurwandeling in een haast surrealistische omgeving.

Dirk Meersman - Natuurpunt Scousele



WAAROM WORDT MECCANO TRACÉ NIET ONDERZOCHT?

Minister President Peeters en Minister Crevits beweren sinds april 2010 dat het Meccanovoorstel onderzocht werd. In april t/m juni 2010 voerden de actiegroepen hier rond actie onder het motto: "openbaarheid van bestuur nu". Meer dan 1.000 burgers namen hieraan deel in 2010. Het leverde nooit de documentatie op waaruit kon blijken dat dit onderzoek ooit plaats vond.

In juli volgde dan de studie van het Leuvense studie-bureau TML. Hieruit bleek dat het **Meccanoplan superieur was aan het Bam-plan** op basis van onafhankelijk wetenschappelijk onderzoek. Kris Peeters' reactie was: "het Meccanovoorstel wordt niet opnieuw onderzocht". Einde maart 2011 lanceerden de actiegroepen nogmaals een actie openbaarheid van bestuur. Deze keer focusten zij totaal op de eis tot publicatie van de bewijzen dat het Meccanoplan onderzocht was, zoals "de politiek" bleef beweren.

De verantwoordelijke ingenieur Peetermans verklaarde op 19 mei dat het Meccanoplan NOOIT onderzocht was.

ABLLOvzw steunt de eis van de Antwerpse actiegroepen. In het volgend nummer komen we hier uitgebreid op terug. Zie ook <http://www.ademloos.be>

ABLLOvzw



BEPERK JE VOEDSELKILOMETERS: KOOP LOKAAL

Kiezen voor lokale hoeveproducten heeft heel wat voordelen. Je voedsel veroorzaakt minder voedselkilometers, er komt meestal minder afval aan te pas, de variatie aan soorten is groter.

Welke weg leggen producten af vooraleer ze in de winkel terecht komen?

De laatste decennia zijn steeds meer voedingswaren in de winkel afkomstig van andere landen of continenten. De afstand die ons voedsel aflegt voor het op ons bord terecht komt, is de laatste 20 jaar zowat verdubbeld. Vandaag kan de inhoud van onze boodschappentas al een reis van duizenden kilometers achter de rug hebben, via wegtransport, via de zee of via luchtverkeer.

Ook voedsel dat binnen de grenzen van een land wordt geproduceerd en geconsumeerd, legt steeds grotere afstanden af. Supermarkketens werken met grote distributiecentra om hun verschillende winkels te bevoorraden. Zo kan een om de hoek geteeld product soms eerst ettelijke kilometers afleggen voor het weer in dezelfde regio in de supermarkt terecht komt!

Het grootste probleem van deze 'extra kilometers' is de impact die ze hebben op het leefmilieu, vooral op het niveau van broeikasgassenuitstoot.

Transport van goederen is dan ook één van de snelst groeiende bronnen van broeikasgassenuitstoot.

Door ons eigen koopgedrag en onze voedselkeuzes kunnen wij heel wat bijdragen tot een beter leefmilieu. Van de boerderij rechtstreeks in je bord: dat is de kortst mogelijke weg. Je vermindert het aantal kilometers dat die producten afleggen zodat er minder energie verbruikt wordt en minder CO2 vrijkomt.



Welke producten genieten de voorkeur?

Seizoensgebonden groenten en fruit zijn producten die in ons klimaat in open lucht of in een serre zonder bijkomende verwarming (koude kas) kunnen groeien op het moment dat je ze eet of tot dan bewaard worden. Als je seizoensgebonden producten eet, bespaar je dus veel energie, uit transport, uit de verwarming van de serres of uit de koelinstallaties.

Voorbeelden:

- Aardappelen groeien in de lente- en zomermaanden en worden geoogst van juni tot september. Aardappelen worden opgeslagen in onverwarmde hangars en kunnen het hele jaar door bewaard en gegeten worden.
- Sla groeit enkel in de zomermaanden.
- Snijschijfjes groeien in ons land van juli tot oktober. Eet je in mei schijfjes, dan worden die heel waarschijnlijk met het vliegtuig uit bv. Kenia overgevoerd.
- Tomaten in het voorjaar komen uit Zuid-Europa en/of groeien in verwarmde serres.

Zijn hoeveproducten afvalarm?

Hoeveproducten worden meestal niet voorverpakt tenzij wettelijke verplichtingen dit opleggen.

Versterken streekelgen producten de lokale biodiversiteit?

De supermarkten lijken een steeds grotere variëteit aan voedingswaren aan te bieden. Niets is echter minder waar. Het aantal soorten groenten en fruit is, door de aanvoer vanuit exotische oorden, misschien wel toegenomen; het aantal aangeboden variëteiten van de zelfde soort is echter zeer beperkt. Zo is de keuze aan appelvariëteiten in de winkel meestal beperkt tot 3 of 4, terwijl er in Vlaanderen meer dan 100 lokale appelvariëteiten zijn. De Wereldvoedselorganisatie stelt dat in de 20e eeuw 75% van de genetische diversiteit in de landbouw is verloren gegaan. Veel hoeveproducenten zijn familiebedrijven en telen

streekelgen soorten. Deze doen het goed in ons klimaat en op onze grond. Ze zijn van nature sterker dan niet-streekelgen soorten. Daardoor blijft het gebruik van beschermingsmiddelen meestal beperkt.

Er bestaat een heel gamma aan streekelgen producten. Een aantal is echter in onbruik geraakt en minder bekend. Door ze terug op het menu te zetten en ze opnieuw te telen, versterken we lokaal de diversiteit van soorten en rassen.

Wie steun je door te kiezen voor hoeveproducten?

Je kiest voor meer eerlijke handel en duurzame landbouw. Concreet wil dit zeggen dat je opkomt voor onze familiale boeren. Kortom, je steunt er de familiale landbouw mee.

Hoe zit het met de prijs van hoeveproducten?

Kopen bij hoeveproducenten waar de producent een correcte prijs vraagt voor zijn product, is ervoor zorgen dat de boeren een eerlijke prijs krijgen voor hun producten en dat de consument waar krijgt voor zijn geld. Dit staat centraal in 'economische duurzaamheid'.

Maatregelen om milieuvriendelijker te telen, verhogen vaak de productiekost. Alleen als hij zelf een betere prijs krijgt voor milieuvriendelijk geteelde producten, kan de boer hier van leven. Dit lukt gedeeltelijk door de tussenschakels tussen boer en verbruiker te verminderen. En als wij milieuvriendelijker teeltwijzen belangrijk vinden, is het ook onze verantwoordelijkheid als consument om hiervoor een eerlijke prijs te betalen.

Waar kan ik terecht voor hoeveproducten?

Neem een kijkje op de website www.fermweb.be voor een hoeveproducent in jouw buurt. Deze website is een initiatief van de Vlaamse overheid en wordt uitgewerkt door KVLV.

ABLLOvzw



A.B.L.L.O. vzw

Actiecomité ter Beveiliging van het Leefmilieu op de Linkeroever en in het Waasland:

Postbus 7, 9100 Sint-Niklaas

Secr. Erik Rombaut,

Stationsstraat 126,

9170 Sint-Gillis-Waas.

☎ + fax 03/770 71 47

erik.rombaut@scarlet.be

www.abllo.be

***ONS STREVEN vzw**

Milieuwerkgroep Tielrode :

B.A. Heymanstraat 92,

9140 Tielrode.

☎03/771 20 92 of 03/711 04 43

www.onsstreven.be

info@onsstreven.be

***DE RAAKLIJN**

Vereniging voor kwaliteit van de leefomgeving te Belsele:

F. De Beleyr, Kleemstraat 89,

9111Belsele. ☎03/722.07.62

firmin.de.beleyr@telenet.be

www.deraaklijn.be

***RING-COMITÉ (=Actiecomité Neen aan de Grote Ring)**

Gilbert Cant, Perstraat 88,

9120 Haasdonk ☎ 03/775.19.31

haasdonk.com@gmail.com

www.haasdonk.com

***ECOTEST**

Milieuvereniging gemeente Temse:

Negenoogstraat 3, 9140 Steendorp

☎ 03/774 22 57

***Vriendenkring NATUUR-HUIS PANNEWEEL**

Jan DHollander

Bergstraat 25,

9170 De Klinge

☎ 03/770.64.26

info@panneweel.be

www.panneweel.be

DURME vzw

☎ + fax 09/348 30 20.

www.vzwdurme.be

info@vzwdurme.be

➔Afdeling Sint-Niklaas-Stekene

Tommy Vercauteren,

Zwaanaardestraat 145,

9112 Sinaai

sintniklaas-sinaai@vzwdurme.be

➔Afdeling Zele-Berlare-Wichelen

Neleke De Brauwer

Driesstraat 105,

9240 Zele,

zele-berlare-wichelen@vzwdurme.be

➔Afdeling Hamme-Dendermonde

Marc Hebbelincx

Moortelstraat 38,

9220 Hamme,

hamme-dendermonde@vzwdurme.be

➔Afdeling Lokeren-Moerbeke-Stekene

André Verstraeten,

Waasmunsterbaan 124a

9160 Lokeren,

hamme-dendermonde@vzwdurme.be

NATUURPUNT

➔Afdeling Hamme

Frans Van Havermaet,

Rijbunder 1,

9220 Hamme,

☎ 052/471893

frans.van.havermaet@telenet.be

➔ Waasland NOORD

Marc Bogaerts, Bormte 24

9190 Stekene, ☎ 03/779.89.31

voorzitter@panneweel.be

www.natuurpunt.be/waaslandnoord

➔ Zuid-Waasland

Liliane Verbeke, Cauwergburg 15

9140 Temse,

☎ 03/771.17.43

www.natuurpunt-zuid-waasland.be

➔ Scousele (onderafdeling WAL)

Nine Van Hoyweghen, Negen-oogstraat 30, 9140 Steendorp

☎ 03/774.44.70 0473 72 66 15

nine.vanhoyweghen@gmail.com

➔ Moervaart-Zuidlede

Dirk Van Pottelberg

Spelonckvaart 38, 9180 Moer-

beke-Waas & 09/346 95 68

dirk@heidebos.be

www.heidebos.be

V.E.L.T.

Vereniging voor Ecologische Leefwijze en Tuinieren

Temmermans Marc, Watermolen-

dreef 126, 9100 Sint-Niklaas

marc.temmermans@telenet.be

J.N.M.

Jeugdbond voor Natuur en Milieu

➔afdeling Waasland

Else Vandaele, Kiekenhaag 67

9190 Stekene

☎ 03 789 09 06 / 0499 13 05 32

elsevandaele@gmail.com

www.jnm.be/waasland

➔afdeling Durmeland,

De Brauwer Neleke, Driesstraat 105, 9240 ZELE

☎ 052/44 88 38 ☎ 0498/77 49 70

debrauwer_neleke@scarlet.be

www.jnm.be/durmeland

VOGELBESCHERMING VLAANDEREN

Schuttershof 14, 9100 Nieuwkerken, Sint-Niklaas.

Jan Rodts ☎03/296 26 80

info@vogelbescherming.be

www.vogelbescherming.be

HOF TER SAKSEN

Arboretum & groendienst

☎03/775 28 51 Haasdonkbaan

101 , 9120 Beveren

HORTUS TER SAKSEN vzw

August De Boeckstraat 17, 9120

Beveren. ☎ 03/755.23.26

C.V.N. Centrum voor natuur en milieueducatie - regio Waas

Dirk De Roose,

Schauselhoekstraat 18,

9140 Temse, ☎ 03/771.49.24

dirk.de.roose@scarlet.be

WASE IMKERSBOND :

Willy Devriese, Drie Lindekens 48,

9120 Beveren ☎ 03/755 15 65

waseimkersbond@telenet.be



Druk in de Weer
Forelstraat 35,
9000 Gent
Tel. 09 224 29 14
info@drukindeweer.be

* geassocieerd met ABLLOvzw



'T GROENE WAASLAND

Hoofredactie Dirk Hylebos - 052/46 30 51

Fortenstraat 99 - 9250 Waasmunster

Boekhouding Maarten Geeraerts - tel 03/234 08 13

Klangedijkstraat 37A, 9170 Sint-Gillis

IBAN BE64 0001 7098 7152

BIC BPOT BE B1

Vormgeving en coördinatie: Maria Van de Vyver

Gilbert Cant 03/775 1931

e-mail : groene.waasland@gmail.com

Abonnement 7 EURO Oplage 1400 exemplaren

't groene waasland verschijnt in januari,
maart, mei, september en november.

Wie een abonnement wenst op dit tweemaandelijks tijdschrift 't groene waasland kan dit

* door **7 EURO** over te schrijven naar 't groene waasland op **IBAN BE64 0001 7098 7152**
met vermelding abonnement 't groene waasland 2010

en is dan tevens 'toegetreden' lid van de regionale vzw ABLLO.

*of via een contactadres van één of andere vereniging, die U vindt op de vorige bladzijde

Inhoud:

- 2 ... Woordje hoofdredacteurDirk Hylebos
3 ...Hoeveel olie kost de productie van olie?ABLLOvzw
4 ...Lokeren verdient nieuw stationABLLOvzw
8 ...Wederzijds (on)begrip = grensverleggend!Ons Streven
8 ...Ons Streven blijft 'Leren van elkaar'Ons Streven
9 ...23 april → 'Dag van de aarde' Ons Streven werkte mee!Ons Streven
9 ...Solitaire bijen op hotelOns Streven
10 ..."Armoe troef" op 1 mei in TielrodeOns Streven
11 ...Paddenhistorie KerkstraatOns Streven
12 ...Zaterdagavond, even voor zeven, op 16 april van het gezegende jaar 2011Ons Streven
13 ...Kalender en kalender-infoGW
22 ...Kernenergie: de stille vernietiger van ons leefmilieu en van het ecosysteem aarde ...ABLLOvzw
28 ...'s Morgens werden we wakker met een houten (vogel)kop!Natuurpunt Scousele
28 ...Uitstap HallerbosNatuurpunt Scousele
29 ...Waarom wordt het Meccano-tracé niet onderzocht?ABLLOvzw
29 ...Beperk je voedselkilometers: koop lokaalABLLOvzw



Tweemaandelijks natuur- en milieutijdschrift, 31ste jaargang - nr 3; mei 2011 - nr **170**

verantwoordelijke uitgever : Willy Van Overloop, Eikenlaan 13, 9111 Belsele

REDACTIE : Liliane Verbeke (foto's), Marc Temmermans, Jenny De Laet, Jef Verspecht, Michaël Crapoen, Nine Van Hoyweghen, Dirk Hylebos, Gilbert Cant (foto's).

Alle teksten voor het volgend nummer moeten binnen zijn **vòòr 25 augustus 2011** via E-mail-adres : groene.waasland@gmail.com of schriftelijk bij Gilbert Cant, Perstraat 88, 9120 Haasdonk