

'T GROENE WAASLAND

Afgiftekantoor :
9100 Sint-Niklaas 1
P708696

België-Belgique
P.B.
9100 SINT-NIKLAAS 1
3/5052

Tweemaandelijks natuur- en milieutijdschrift
33ste jg - nr 2; maart 2013 - nr **179**

NATUUR EN MILIEU

zwammen p14



slobeenden p 13



trein en tram p 4



ontspoord

spoor p 2



poelenonderzoek p 23



bomen planten p 30



natuur aankopen p 8



samen kuisen p12



*veranderende
landbouw p 28*



In de strijd tegen de klimaatopwarming, de luchtvervuiling, fijn stof, de files en de verkeersonveiligheid, neemt het **openbaar vervoer een erg belangrijke plaats in**. Stipt en frequent vervoer, vlotte aansluitingen, comfort, kortom meer en beter openbaar vervoer: daar zou de overheid z'n tanden in moeten zetten.



Dit houdt onder meer in dat er voldoende geïnvesteerd wordt in het **onderhoud van de bestaande spoorweginfrastructuur**. Het artikel over de treinverbinding Sint-Niklaas - Mechelen toont aan dat dit niet altijd van een leien dakje loopt. Anderzijds moet er ook ruimte zijn voor nieuwe infrastructuur. Deze moet **efficiënt worden ingepand**. Vlotte aansluitingen met andere vormen van openbaar vervoer en het nastreven van allerlei voordelen op vlak van milieuvriendelijke mobiliteit, Het voornemen om het station van Beveren naar **de rand van de gemeente** te verplaatsen, stimuleert verder het gebruik van de auto in plaats van het gebruik van de fiets te promoten en het wandelen te stimuleren. Meer argumenten om het station in het centrum van Beveren te behouden kan je lezen in het Ablo-artikel over de tramlijn in Beveren. Ik denk dat ze ook jou zullen kunnen overtuigen...



problemen aan de sporen in Temse

Gebrek aan investeringen INFRABEL LAAT SPOOR SINT-NIKLAAS – MECHELEN ROTTEN

Eind februari zijn opnieuw grote mankementen vastgesteld aan de spoorlijn Sint-Niklaas - Mechelen. In 2011 was dit al het geval in station Puurs. Nu ligt de spoorbaan er verrot bij tussen Temse en Bornem. Treinen mogen er over ruim de helft van het traject nog amper 40 km/h rijden in plaats van 90 km/h, deels 60 km/h.

De 40 km/ wordt opgelegd over een afstand van bijna 2,5 km opdat de treinen niet zouden ontsporen. De verouderde toestand van de spoorlijn is er op verslechterd. Tijdens de avondspits zijn er bijna altijd vertragingen tussen 10 en 15 minuten. Gaat dit opnieuw een jaar duren eer er iets aan verholpen wordt? En wanneer volgt een investering ten gronde ?



Impressie van de rotte toestand van de dwarsliggers net naast de Scheldebrug, kant Temse

Een spoorlijn in verval

De verouderde toestand van heel de spoorlijn is reeds gemeld in het **dossier Regiometro van juni 2009**. In 2011 bracht ABLLO dit opnieuw onder de aandacht naar aanleiding van **vastgestelde verrottingsverschijnselen in station Puurs**. Nu is de toestand hopeloos tussen de stations Bornem en Temse die op slechts 3,9 km van elkaar verwijderd liggen. Hier haalt de trein normaal 90 km/h en hij is dan 3,5 minuten onderweg tussen beide stations. Op dit deel van de lijn geldt sinds einde februari, over een afstand van bijna 2,5 km, een



snelheidsbeperking van 40 km/h. Hierdoor zijn de treinen tot twee minuten langer onderweg op dit baanvak. Dit is op zich niet zo erg. Maar op deze lijn met enkelspoor zet iedere vertraging zich door op de tegemoetkomende trein.



Kort voorbij station Bornem richting Temse : begin van de beperking tot 90 km/h, onmiddellijk gevolgd door aankondiging beperking 40 km/h. Dus hier moet de remming tot 40 km/h beginnen.



Net tussen de Scheldebrug en station Temse zijn beugels aangebracht om de correcte spoorbreedte bovenop de rotte dwarsbalken te waarborgen.

Op deze enkelsporige lijn telt elke vertraging dubbel. Want dat zet zich door op de tegemoetkomende treinen. Vooral tijdens de avondspits lopen de vertragingen op tot 10 à 15 minuten. De dienst is dan onuitvoerbaar geworden. Hij is dus onbetrouwbaar. Aansluitingen in Mechelen, Puurs en Sint-Niklaas worden niet meer verzekerd. Volgende tabel toont

hoe erg de vertragingen doorwegen tijdens een avondspits in station Temse tussen 17:30 en 18:30 uur.

08/03/2013 17:30 -> 18:30 : Treinen bij vertrek in Temse

-1 Ur +1 Ur Update

Vertrek	Vertraging	Bestemming	Spoor	Type trein
17:32	+ 00:11	Mechelen	1	P
17:33	+ 00:09	Sint-Niklaas	2	P
17:50	+ 00:13	Sint-Niklaas	2	P
17:50	+ 00:13	Leuven	1	IR
18:09	+ 00:13	Sint-Niklaas	1	IR

Uit officiële melding RailTime van Infrabel en klantenervaringen op de lijn..

Daarenboven worden tijdens vele weekeinden IC-treinen op de verbinding Antwerpen – Gent omgeleid via Temse. Dit omdat de Kennedyspoortunnel dan gesloten is voor werken. Die omgeleide treinen lopen ook systematisch tot 10 minuten vertraging op, mede door de krappe aansluiting in Puurs. Bovenop het aangekondigde half uur extra reistijd komt daar nog eens een tiental minuten bij. Infrabel schaadt het vertrouwen bij het brede publiek en het imago van heel het spoorbedrijf. Onbetrouwbaar zijn de technici, want ze kunnen geen wervend product op het spoor brengen. Er is geen respect voor klanten, da's geen klasse. Laat staan dat men hiermee klanten zou werven in de socio-economisch sterk verdichte dorpen en steden aan de lijn. Niet dus.

Een rit Sint-Niklaas – Mechelen duurt volgens de officiële dienstregeling **tot 35 minuten** tijdens de spits met de vele vaste snelheidsbeperkingen verspreid over de lijn. **Door de huidige chronische vertragingen loopt de rijtijd op tot boven de 45 minuten**, net wanneer het aantal klanten het grootst is. Op deze 34 km lange lijn met amper vier tussenstops behoort een rittijd van **30 minuten tot de mogelijkheden**, mits doordachte investeringen om dat daadwerkelijk te halen én om dit op een betrouwbare wijze te doen. En het zou al mooi zijn mocht er straks om het half uur zo'n trein rijden met verzorgde aansluitingen in de stations. **Maar er wordt niet geïnvesteerd in deze lijn, zo staat te lezen in het Investeringsplan.**

ABLLO vzw



TRAM MOET EINDIGEN BIJ HUIDIG STATION BEVEREN

De Lijn wenst de tram vanaf Melsele-Krijgsbaan te verlengen doorheen Beveren tot aan een nieuw spoorwegstation, gelegen bij Hotel Beveren. Hier wordt een groot P+R-terrein gepland. De Lijn gaat totaal voorbij aan een aantal mobiliteitsgegevens en aan de ambities om ruimtelijke kwaliteit te creëren in het centrum en in het stationsgebied van Beveren.



Station ligt in het centrum van Beveren en moet daar blijven

Neem een plattegrond. Zet een passerpunt op het station en trek een cirkel met een straal van 500 meter, een afstand die treinreizigers bereid zijn te voet af te leggen. Vervolgens trekken we een cirkel met een straal van 2 km, een afstand die geknipt is voor de fiets.

Rekening houdend met de toekomstige ontwikkelingen in Beveren-Zuid (Gasdam en omgeving) is het huidige station uitstekend gelegen. Het kan worden uitgebouwd tot een hoogwaardig en klantvriendelijk ov-knooppunt met Zwitserse allure waar trein, tram en bus naadloos op elkaar aansluiten. En waar de voetganger en

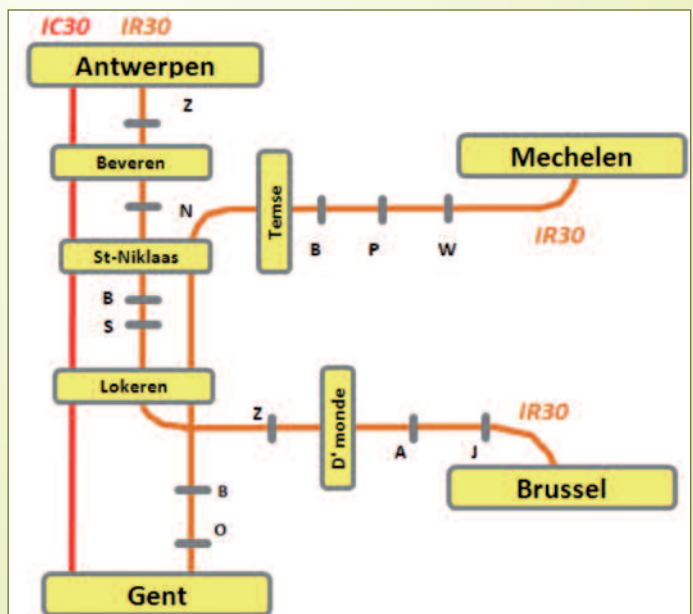
de fietser een sterke rol hebben.

De bouw van een nieuw station aan de rand van de gemeente zou betekenen dat reizigers die nu te voet naar het station gaan de fiets, de auto of de tram moeten nemen. Bovendien zou dit station geen enkele binding hebben met het stedelijke weefsel. Er wordt alleen maar afstand geschapen en dat is dodelijk voor een station. Wie richting Antwerpen reist, moet eerst de andere richting uit om de trein te nemen. Waar is de logica? Het station moet dan ook op dezelfde plaats blijven.

Tram moet voordelen opleveren op vlak van milieuvriendelijke mobiliteit

Als de Antwerpse tramlijn eindigt bij Viergemeet (een korte variant van de verlenging) schiet Beveren daar niet veel mee op. Het centrum ligt te ver van deze eindhalte. Voor een gebruiksvriendelijk busstation is in Viergemeet bovendien geen ruimte. De tram moet langs de Grote Markt geleid worden en daarna bij het station eindigen. Aan Grote Markt en station is er aansluiting met de bus en aan het station ook met de trein.

Bovendien maakt de tram het mogelijk om de slecht gesitueerde NMBS-stopplaats Melsele te sluiten. Het geld dat voor een opwaardering van deze stopplaats en omgeving was begroot, kan





Een treindienst in Beveren met ideale overstap trein/tram in een Zwitserse voorstad, vergelijkbaar met Beveren.

in een nieuw station Beveren worden geïnvesteerd.

Als tegenprestatie voor de sluiting van Melsele en de aansluiting op het tram- en busnet zou de NMBS het treinaanbod in Beveren moeten verhogen tot 4 treinen per uur en per richting, bijvoorbeeld een intercity om het half uur op de verbinding Antwerpen – Gent en een interregio om het half uur op de verbinding Antwerpen – Lokeren – Brussel (en omgekeerd). Beveren is net zo belangrijk als Lokeren waar alle treinen stoppen.

Tram brengt Melsele sneller naar Gent, Brugge en de Kust

De stopplaats Melsele ligt te ver van het centrum. Een tramverbinding met het opgevoerde station Beveren betekent een kortere reistijd voor onder meer de bestemmingen Sint-Niklaas, Gent, Lokeren, Gent, Brugge, Oostende en Kortrijk. Ook een deel van Zwijndrecht en Linkeroever kan dankzij de tram sneller en comfortabeler naar deze bestem-

mingen.

Richting Antwerpen is Melsele in veel gevallen beter af met de tram dan met de trein. Maar ook voor reizigers uit de richtingen Oostende en Gent naar Linkeroever en zelfs Groenplaats zal de totale reistijd korter zijn met een overstap van trein op tram in Beveren. De overstap is dus van regionaal belang..

Trein en tram hebben een aparte functie

Wie vanuit Beveren de Groenplaats en omgeving als bestemming heeft, kan best de tram nemen. Voor een rit van Beveren naar Antwerpen-Zuid (overstappen richting Boom), Berchem (overstappen in vele richtingen) en Antwerpen-Centraal (overstappen richting Essen en het internationaal net) is de trein het snelst. Huidige reistijden met de trein vanuit Beveren:

- Antwerpen-Zuid: 8 minuten met intercity, 12 minuten met stoptrein;
- Antwerpen-Berchem: 12 minuten met intercity, 16 minuten met stoptrein;
- Antwerpen-Centraal: 17 minuten met intercity, 21 minuten met stoptrein





Tegen die reistijden kan de tram niet op.

In het ondergewaardeerde en klantvriendelijke station Antwerpen-Zuid is er aansluiting met de tramlijnen 4 en 24 en met verscheidene buslijnen met in totaal een duizendtal vertrek-mogelijkheden op een werkdag.

Door de verschillende rollen tussen tram en trein te erkennen, creëer je twee verbind-ingstypes die elkaar aanvullen. Ze sluiten daarom onderling aan. De tram haalt al van in Beveren een betere bezetting. En de trein kan een meer **verbindende** rol vervullen op inter-stedelijk niveau.

Tram naar Hotel Beveren?

Prioritair voor Beveren is een tramlijn die zowel de Grote Markt als het station bedient. In een verdere toekomst kan een tak naar Hotel Beveren worden overwogen. Hier wil De Lijn een groot P+R-terrein aanleggen. Vanaf de Grote Markt zal de tram over circa 1,5 km de ruimte moeten delen met de auto. Dat

betekent dat de gemiddelde snelheid laag zal zijn en dat de betrouwbaarheid van de tram in het gedrang komt door de files.

Bovendien is de aanleg van een tramlijn vanaf de Markt naar Hotel Beveren niet zo eenvoudig en heel duur. Gerekend moet worden met forse tegenstand van de bewoners. Bovendien zouden alle bussen naar Haasdonk, Westackers en Vrasene naast de tram blijven rijden tussen de Markt en Vijfstraten. Dat is pure geldverspilling. De vraag moet worden gesteld of de bus hier niet een betere en goedkopere oplossing is.

Gewoon 'beslist beleid' uitvoeren

Nog heel wat 'beslist beleid' moet invulling krijgen:

- Netmanagement. Dat verplicht De Lijn om op een doelmatige wijze vervoer in te richten. Men kan dus geen trams naast bussen laten rijden. Bovendien kunnen in

Uitstraling en toegankelijkheid voor bijvoorbeeld de hoofdhalte Grote Markt. Voorbeelden uit Elsene, Flageyplein.





Uitstraling en toegankelijkheid voor bijvoorbeeld de hoofdhalt Grote Markt. Voorbeelden uit Mulhouse (Frankrijk).

de schoolspits op de verbinding met Linkeroever vier lange trams per uur de huidige 12 bussen vervangen.

- Hoofdhaltten. Zowel de Grote Markt als Station Beveren zijn als hoofdhaltten geselecteerd. Die moeten deze rol vervullen, op die manier vorm worden gegeven, aldus worden bediend en aansluitingen bieden.
- Regionaal knooppunt Station Beveren. Dat schrijft de provincie in haar Ruimtelijk Structuurplan voor in de bindende bepalingen. Dan moet dit ook zo ingevuld worden.
- In haar eigen ruimtelijk structuurplan is de gemeente verplicht hierop verder te bouwen. En dat doet de gemeente met het voorstel van onder meer een nieuwe asontwikkeling van de kerk via de Gravendreef onder het spoor naar de Gasdam. Hiermee plaatst de gemeente haar station centraal in aansluiting met stedenbouwkundige ontwikkelingen in Beveren-Zuid.

- Een fietssnelweg naast de spoorlijn is gepland zodat alle wijken naast het spoor binnen tien minuten fietsen met het station verbonden zijn.
- Het stationsgebied moet verblijfsgebied worden op maat van de voetganger, rekening houdende met het STOP-beginsel. Iedere overstapper is immers voetganger.

Fred Van Remoortel, stedenbouwkundige /OV mobiliteitsplanning

Jean-Pierre De Roeck, Traffic Control (verkeersleiding), Infrabel, ervaringdeskundige

Herman Welter, journalist, openbaarvervoerspecialist

ABLLO vzw



MOOIE AANWINST VOOR NATUURPUNT IN HET RESERVAAT KREKEN VAN SALEGHEM

Het was al enkele jaren geleden dat Natuurpunt Waasland Noord nog een grote uitbreiding in één van haar reservaten kon aankondigen. Nochtans, het gericht aankopen van natuurgebied is en blijft de meest afdoende oplossing voor het veiligstellen van natuur in onze regio en elders.

De afdeling is dan ook uitermate fier op de aankoop van het St-Jakobsmoer en het St-Jakobsgat bij de Saleghemdijk in Meerdonk. Het is een aaneengesloten zeer waardevol stuk natuur van 9,1 ha. Met deze koop breidt het reservaat Kreken van Saleghem uit tot ongeveer 24ha, in eigendom van Natuurpunt.

Het St-Jakobsmoer ligt in het centrum van het visiegebied van het reservaat en was bijgevolg een must om aan te kopen. Het was een particuliere eigendom. De relatie met de eigenaar was steeds goed: Natuurpunt had al tientallen jaren een beheerovereenkomst voor een deel van de eigendom van 6,1 ha. In het resterende deel van 3 ha staat een houten chalet die de eigenaar en zijn echtgenote sporadisch gebruiken. Ze behouden ook na de verkoop dit recht maar het is wel uitdovend.

Het hele gebied is ingekleurd als natuurreservaat op het gewestplan en is beschermd als landschap. De nieuwe aanwinst is een meer dan 700m lange kreekplas die de verbinding maakt tussen het St-Jakobsgat en de Oostbroekse meersen in het oosten en D'Eilanden en de Twaalfgemeet in het westen. Al deze deelgebieden zijn eigendom van Natuurpunt. Enkel het perceel Twaalfgemeet, een eeuwenoud hooiland, is eigendom van het Bestuur van de Polder van het Land van Waas maar in beheer bij de vereniging. De nieuwe aankoop zal het beheer van het hele reservaat aanzienlijk vergemakkelijken.

Het St-Jakobsmoer is van oorsprong een ingedijkte overstromingsgeul die via moerassen en tussen zandruggen haar weg zocht in het uitgeveende gebied van Saleghem in de 16e en 17e eeuw. Deze kreek is tot 2 meter diep. De zacht hellende oevers, bestaande uit verruigde rietkragen en drijfzomen, gaan over in wilgenstruweel. Op de vaste oever bieden oude knotwilgen broedgelegenheid en groeiplaatsen voor tal van dieren en planten. Ze





worden al vele jaren onderhouden door de vrijwilligersploeg van Natuurpunt Waasland Noord.

Tijdens het knotten, de voorbije winter, is er op een van de wilgen terug een eikvaren gevonden. Een leuke vondst, de vorige waarneming in het krekengebied dateert van 30 jaren geleden, en door dezelfde knottende vrijwilliger!

Parallelgrachten scheiden het terrein van de aanpalende akkers. Ze worden afgeboord met eik, es, wilg en lijsterbes ten zuiden en een mooie rij knotwilgen ten noorden.

In de rietkragen broeden bruine kiekendief, water-ral, blauwborst, rietzanger, kleine karekiet en rietgors. Waar er meer bomen en struiken staan laten tuinfluiter, winterkoning, zwartkop, fitis en tijtjaf en soms braamsluiper hun lied horen in de lente. Het Vlaamse Gewest steunt deze aankoop met een flinke subsidie. Toch blijft de restfinanciering hoog voor de vereniging. Daarom doet ze een oproep aan alle natuurliefhebbers in het Waasland: steun de uitbouw van het Saleghemkrekengebied.

Stort een gift op nr 293-0212075-88 van Natuurpunt Beheer, Coxiestraat 11 2800 Mechelen met de vermelding "Project 6080, Kreden van Saleghem"



Hartelijk dank vanwege de conservator Jan Vandermeulen en het hele beheerteam.

natuurpunt
waasland noord

giften op nr 293-0212075-88





“ONS STREVEN” STELT HAAR STANDPUNT OVER HET RUP TIELRODE VOOR



Op vrijdag 8 maart stelde Milieuwerkgroep Ons Streven vzw tijdens een druk bijgewoonde in-foavond in het Gildenhuis haar standpunten over het ontwerp Ruimtelijk UitvoeringsPlan (RUP) Tielrode voor. De voorzitter van de Milieuwerkgroep, Gert Hooftman, lichtte aan de hand van een computerpresentatie met 114 slides zowel het RUP als de visie van de milieuwerkgroep voor.

Aangezien de toekomst van Tielrode binnenkort wordt vastgelegd in een Ruimtelijk UitvoeringsPlan (RUP) is dit plan zeer belangrijk. Het zal immers bepalen waar, wat mag gebouwd worden en welke mooie stukjes Tielrode beschermd zullen worden. Het is duidelijk dat dit RUP zeer belangrijk is voor de inwoners van Tielrode. Op 12 september 2012 stelden schep en Freddy Verbeke en het studie bureau Tritel het voorontwerp voor. Aangezien dit voorontwerp achteraf nog veranderd werd, dit gewijzigde plan door de gemeenteraad voorlopig werd aangenomen, en van 25 november 2012 tot 25 januari 2013 aan een openbaar onderzoek werd onderworpen, stelde de Milieuwerkgroep een zeer omvangrijk en gemotiveerd bezwaarschrift op. Op vrijdag 8 maart 2013 gaf de Milieuwerkgroep aan de hand van een prachtige fotoreportage van Tielrode een overzicht van haar bezwaren.

De Milieuwerkgroep is uiteraard opgetogen over het feit dat het ontwerp RUP voorziet in het behoud van de Paardenpolder. De vereniging ijvert immers al dertig jaar voor het bouwrijp houden van overstroombare gebieden. De Milieuwerkgroep steunt ook het behoud van de Durmetuin en het gebied tussen de Durmetuin en de Durme. De hogere overheid

legt zowel in het Ruimtelijk Structuurplan Vlaanderen (RSV) als in het Provinciaal Ruimtelijk Structuurplan (PRS) voor het behoud van dergelijke markante gebieden. Over het algemeen vindt de milieuwerkgroep het ontwerp RUP een goed plan omdat er aandacht wordt besteed aan open ruimteverbindingen en er publieke parken voorzien worden.

In het oorspronkelijke ontwerp dat op 12 september door de schep en van ruimtelijke ordening en het studie bureau werd voorgesteld, wou men de bestemming van de terreinen van de voormalige steenbakkerij nog niet wijzigen van industriegebied naar woongebied omdat men vreesde dat daar door de juridische voorraad aan ambachtelijke zones of industrie te zeer zou beperken. In het ontwerp RUP dat door de gemeenteraad voorlopig werd aangenomen, kiest men echter voluit voor een invulling van het industrieterrein met een woongebied, bufferzone en groengebied. Om die reden pleit de Milieuwerkgroep om de verkaveling van de Roomacker op de top van de Wase cuesta uit te stellen of zelfs helemaal af te blazen. De ontwikkeling van de steenbakkerij als woonzone heeft landschappelijk heel wat minder impact dan de verkaveling van een gebied dat – als men de principes van het RSV en PRS respecteert – feitelijk gevrijwaard zou moeten worden. De vereniging ziet ook problemen met de ontsluiting van het gebied langsheen de Hofstraat en de Kerkstraat omdat deze wegen niet voldoende breed zijn en geen voetpad hebben.

De Milieuwerkgroep heeft ook bedenkingen bij het hoge aantal woningen die men in de kern van Tielrode nog zou willen bijbouwen. Momenteel telt de kern van Tielrode 820 woningen. Daar komen - naargelang de cijfers die men in de verschillende ondersteunde documenten bij het ontwerp vindt -





nog zo'n 315 (volgens de memorie van toelichting), 426 (mobiliteitsprofiel) of nog veel meer woningen bij. De milieuvereniging rekent voor dat dit een toename tot ruim 60 % van het woningaanbod kan betekenen. Volgens het RSV dient Tielrode – dat zich in buitengebied bevindt – echter enkel in te staan voor de lokale behoeften. In de periode van 1981 tot 2005 steeg het inwonersaantal in Tielrode met maar 15,15%. Aangezien de gezinsverdunding nog moeilijk verder kan doorgaan, creëert men in Tielrode met dit RUP de mogelijkheid van een overaanbod aan nieuwe woningen.

De Milieuwerkgroep heeft ook bezwaren bij het feit dat men in dit RUP beweert de wildgroei van meergezinswoningen te willen tegengaan en deze te concentreren in het centrum van het dorp, maar anderzijds net voor een verdere wildgroei zorgt door meergezinswoningen toe te laten op de Roomacker, ter hoogte van de steenbakkerij en op andere plaatsen in het dorp. De Milieuwerkgroep maakt ook bezwaar tegen het feit dat de bewoners in de Gentstraat en Antwerpse Steenweg appartementsgebouwen tot 4 bouwlagen in hun tuin kunnen krijgen, indien men verplicht dat aan de zuidzijde van de Burgemeester A. Heymanstraat meergezinswoningen gebouwd worden en men verplicht dat deze maximaal gebruik maken van het hoogteverschil tussen deze ringweg en de oude dorpskern van Tielrode. De mensen die ooit in een typisch 19e eeuws stratendorp woonden krijgen zo in hun achtertuin gebouwen die niet thuishoren in buitengebied, maar wel in (klein) stedelijk gebied. Volgens de milieuwerkgroep dienen nieuwe gebouwen in de dorpskern op een harmonische wijze aan te sluiten op hun omgeving qua vorm, structuur, afmetingen, verdeling van gevelvlakken, volume, materiaal om tot een ruimtelijke eenheid te komen en dient het kleinschalig karakter en het karakteristiek historisch voorkomen van het dorp bewaard.

Volgens de milieuwerkgroep schrijft het gemeentelijk ruimtelijk structuurplan voor dat er een on-

derscheid moet zijn tussen het stedelijk gebied en het buitengebied door een andere architectuur en zondigt het ontwerp RUP op meerdere plaatsen tegen dit principe.

De milieuwerkgroep pleit voorts voor een maximaal behoud van berm langsheen de Burgemeester Heymanstraat, een maximaal behoud van de vallei van de Kouerbeek, het behoud van de functie van de as Huis ten Halve – Burgemeester Heymanstraat, Gentstraat voor doorgaand verkeer met een verbetering van de veiligheid van de fietspaden (handhaving van het parkeerverbod op de fietspaden langsheen de Burgemeester Heymanstraat), het behoud van het traject van de voetwegel 25. Ze wijst voorts op de problemen van de ontsluiting van de verkaveling Durmetuin – Oost langsheen de Bettehemstraat – welke haar verzadigingsniveau bereikt heeft of de smalle dreef langsheen de Durmetuin. De vereniging vraagt ook een maximaal behoud van de tuinen langsheen de Broekstraat en ter hoogte van de herberg Ons Streven en de villa. Tal van foto's toonden aan dat er in Tielrode veel meer gebouwen zijn die het waard zijn om opgenomen te worden in de inventaris van het Bouwkundig erfgoed in Vlaanderen. Daarom vraagt de Milieuwerkgroep om stedenbouwkundige aanvragen met betrekking tot deze gebouwen omzichtig te behandelen.

De milieuwerkgroep vraagt ook dat de ski- en bootclub De Durme opgenomen wordt in het RUP zodat deze vereniging een bestaanszekerheid kan krijgen. Volgens de milieuwerkgroep wordt de aanlegsteiger en de recreatieinfrastructuur onvolgende gedocumenteerd in het RUP.

Wat betreft de woonwijk Appelsvoorde pleit de Milieuwerkgroep voor een uitbreiding naar het westen en niet ten noorden van de huidige wijk. Het wegenpatroon van de woonwijk is immers geheel gericht op een uitbreiding naar het westen. Momenteel lopen er drie straten dood op de westzijde. Een bijkomende uitbreiding naar het noorden is landschappelijk storender dan een ontwikkeling ten westen van de huidige wijk.

Na de voorstelling van het RUP en de standpunten van de Milieuwerkgroep konden de ruim zeventig aanwezigen vragen stellen. Dit gebeurde in een rustige en serene sfeer.





MILIEUWERK GROEP ONS STREVEN VZW EN VRIENDEN VAN AMMA, HOUDEN GROTE KUIS IN TIELRODE

Zondagmiddag 10 maart trokken leden van de Milieuwerkgroep Ons Streven en de vrienden van Amma laarzen en werkhandschoenen aan, om de schorren van de Schelde en de Durme en de binnendijk van de potpolder Tielrode-Broek eens grondig proper te maken.

Voor Milieuwerkgroep Ons Streven vzw is het een jaarlijkse traditie geworden om elk jaar in maart een natuurgebied in Tielrode een fikse schoonmaakbeurt te geven en het zwerfvuil op te ruimen. Al vele jaren kan de milieuwerkgroep rekenen op de logistieke en morele steun van het gemeentebestuur van Temse. Met deze actie willen de milieuwerkgroep en het gemeentebestuur het dorp schoner maken, iedereen bewust maken dat zwerfvuil een probleem is en hopen ze een halt toe te roepen aan sluikestorters.

Blijkbaar heeft dit resultaat, want plaatsen waar Ons Streven is langs geweest, blijven langer proper. Door vuil te verwijderen, komt er minder snel vuil weer bij. Zwerfvuil en sluikestorten trekken immers steeds opnieuw vuilaards en hun afval aan. Toch was de oogst van het harde werk van Milieuwerkgroep Ons Streven en de vrienden van Amma dit jaar opnieuw bijzonder groot.

Net als tijdens de vorige edities werden er nu weer opmerkelijke vondsten genoteerd. Zo vond men een doorzichtige groene WC bril met dolfijntjes. Waarschijnlijk dacht de sluikestorter die dit voorwerp weggooid dat het altijd handig is voor een grote



boodschap in de natuur. Verder had een onverlaat een petroleumkachel inclusief een voorraad brandstof achtergelaten in de polder. Een wapenschild – compleet met de naam van de eigenaar-, speelgoedfiguurtjes, en nog enkele andere gekke vondsten gaven een ludieke toets aan de berg afval die verzameld werd. Toch kan er niet genoeg onderstreept worden dat sluikestorten niet alleen vies, maar ook misdadig is.

De enorme hoeveelheid zwerfvuil die langsheen de waterkant gevonden werd, bevestigt het vermoeden dat er nog steeds veel te veel zwerfvuil in onze waterlopen terecht komt. Een heuse bewustmakingscampagne is nodig. Op vraag van de landbouwverenigingen in de MiNa-raad van Temse heeft Milieuwerkgroep Ons Streven in de vorige editie van Het Groene Waasland, het tijdschrift van de Wase Milieu- en natuurverenigingen, een artikel aan het probleem van zwerfvuil in het landbouwgebied gewijd.

Net als vorig jaar konden de vrijwilligers van de milieuwerkgroep Ons Streven dit jaar rekenen op de welkome hulp van de vrienden van Amma. Tijdens hun campagne staken vele wandelaars en fietsers de actievoerders een hart onder de riem en dankten ze





den. Ze ontvangt iedereen die naar haar toekomt met een warme omhelzing. Op deze eenvoudige maar krachtige manier opent zij harten en heeft ze een positieve invloed op ontelbare mensen. De afgelopen 38 jaar heeft Amma meer dan 28 miljoen mensen uit alle delen van de wereld één voor één omarmd. Door de onvermoeibare toewijding waarmee ze zich voor anderen inzet, is er een uitgebreid netwerk van charitatieve activiteiten rondom haar ontstaan. Mensen ontdekken de schoonheid en het gevoel van rust die ontstaan als je anderen onbaatzuchtig dient. Het netwerk van charitatieve activiteiten rondom Amma heeft de vorm aangenomen van een NGO, de MAM.

Op initiatief van de MAM (Mata Amritanandamayi Math) ging op 27 september 2010 in India de Amala Bharatam Campagne (ABC) van start. Doel van deze actie is het proper maken van openbare plaatsen en nationale hoofdwegen. Amma benadrukt de noodzaak om milieuvervuiling tegen te gaan. Vrienden van Amma wil in België meewerken aan het oplossen van dit probleem.



de deelnemers aan de opruimactie voor hun inzet. Alle vrijwilligers werden na afloop van de actie door Milieuwerkgroep Ons Streven getraakteerd op warme dranken en heerlijke versnaperingen. Wie zijn de vrienden van Amma? Door haar buitengewone liefde en inzet heeft Mata Amritanandamayi, beter bekend als Amma, - wat 'moeder' betekent - zich geliefd gemaakt bij miljoenen mensen over de hele wereld. Amma deelt haar grenzeloze liefde met iedereen, ongeacht geloofsovertuiging, verleden of beweeggre-

RONDJES DRAAIEN

Half februari was ik, samen met andere vogelkijkers, in de moerasvlakte van het Molsbroek getuige van een natuurfenomeen dat echt wel kan thuisshoren in een reportage van National Geographic. In de open waterplas vóór het bezoekerscentrum had zich namelijk een groep van wel 50 slobbeenden verzameld, zowel mannetjes als vrouwtjes. Plots begonnen ze, net als in een kleurrijke circusattractie, samen rondjes te draaien, terwijl ze in het water aan het slobberen waren met hun bek. Wat een bizar gedrag en waartoe dient het? Ik had het wel eens slobbeendenpaartjes apart zien doen, maar 50 dieren die samen één grote cirkel draaiden? Enig opzoekingswerk over dit gedrag leerde me het volgende: het samen rondjes draaien dient om het

water en de sliblaag te doen opwervelen waardoor kleine waterdiertjes zoals watervlooien, muggenlarven, e.d. naar boven komen zweven en zo gemakkelijker op te 'slobberen' zijn. Samenwerken om meer voedsel te vangen, ook eenden kunnen er blijkbaar wat van. Enkele informatiebronnen verwijzen eveneens naar baltsgedrag (in de vorm van een romantisch etentje?). Ik vond het alvast één van de leukste natuurbeelden uit het Molsbroek van de afgelopen jaren. Christophe Hillaert

Kristof Scheldeman



Foto: kleurrijk spektakel van meer dan 50 slobbeenden die in de moerasvlakte voor het bezoekerscentrum Molsbroek rondjes draaien (jammer genoeg zijn de draaiende bewegingen op foto niet te zien).



foto Christophe Hillaert



ZWAMMEN IN HET BEZOEKERSCENTRUM MOLSBROEK

Op maandagnamiddag is het een gezellige boel in het bezoekerscentrum Molsbroek. Tussen de geur van koffie hoor je een geheimzinnig geroezemoes, afgewisseld met een bulderlach. Vandaag zijn Freddy en Frank van de partij! **Met de MWW of de 'microscopische werkgroep Waasland' buigen zij zich elke week over hun microscoop op zoek naar de geheimen van de zwammen.** Tijd voor een kennismaking.

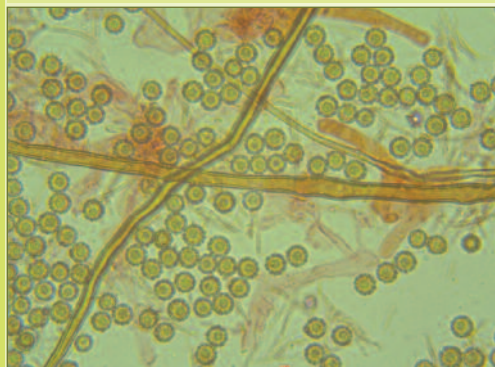
Zin in een oliebolzwam ?

Er bestaan honderden verschillende paddenstoelen. Sommige lijken zo sterk op elkaar dat je ze met een veldgids moeilijk uit elkaar kan houden. Een microscoop is de oplossing en de mensen van de MWW hebben er een passie voor. Noem ze geen freaks, maar een vriendengroep met passie voor mycologie. Lou, Frank, Freddy, Hugo en Vera. Samen bekijken ze preparaten door de microscoop en brengen ze de paddenstoelen op naam. 'Veel leuker om dat samen in een werkgroep te doen, dan alleen thuis,' zegt Freddy Moorhammer. 'Je kan altijd iets vragen aan elkaar en bovendien heeft iedereen zijn eigen 'lievelingsgroep'. Zo leer je veel van elkaar en met de namen van de zwammen is het vaak lachen geblazen!' vult hij aan. 'Heb je al gehoord van een gesteelde stuifbal, een oliebolzwam of -hou je vast- een blauwvlekende roodsteelfluweelboleet?'

Een verborgen wereld

Met een microscoop, die 500 tot 1000 maal vergroot, gaat er werkelijk een verborgen en geheimzinnige wereld open. Dacht je dat een paddenstoel enkel bestaat uit een steel en een hoed? Met een microscoop zie je ook sporen met zotte vormen, sporenzakjes of asci, basidia of sporensteeltjes, hyfen of lamellentrama. Elke soort heeft zijn specifieke vorm en kenmerken. Dat maakt het juist zo boeiend! Die

Parelstuifzwam foto Vera Declercq



vreemde termen klinken nu misschien nog Chinees, maar je bent er snel mee weg. Voor je het weet heb je de microbe te pakken.

Waarom toch?

Naast plezierig is het werk ook nuttig. De MWW werkt samen met natuurverenigingen vzw Durme en Natuurpunt en die gebruiken de gegevens voor monitoringsrapporten. Het ultieme doel hun samenkomst op maandagnamiddag is om een bijdrage te leveren aan een algemene verspreidingsatlas. Paddenstoelen hebben daarnaast ook een ecologische waarde, ze vertellen veel over de omgeving waar ze groeien.

Als afsluiter tonen Frank en Freddy mij nog een 'eierzakje' (Nidularia deformis). Niets te maken met spinen of andere dieren, maar een klein nestzwammetje. Het zwammetje is aanvankelijk bol- of zakvormig en bij rijpheid scheurt het open en komen de verstopte 'eitjes' met sporen naar buiten.

Iets voor jou?

Heb jij ook zin om meer te weten over paddenstoelen en microscopie? De werkgroep komt in de winterperiode iedere maandagnamiddag (van 14 tot 17 uur) samen in bezoekerscentrum Molsbroek in Lokeren. Voorkennis is niet vereist, enkel goesting om je te verdiepen in die geheimzinnige wereld. De rest komt vanzelf!

Contact: lou.roelandt@skynet.be

Leen De Laender





Zie ook de webstek : www.abllo.be klik dan op **kalender**

C.V.N. wandelingen : De deelname is gratis. Iedereen is van harte welkom.

De wandelingen duren tussen de 2 en 3 uur.

*L = Laarzen gewenst, zeker bij vochtig weer. * = Geschikt voor wagentjes.*

ALLE ACTIVITEITEN ZIJN TOEGANKELIJK VOOR IEDEREEN!!

Zaterdag 30 maart

VVE Werkgroep Dagvlinders Infosessie Project Dagvlinders Durme- en Scheldegebied

Dit jaar start het dagvlinderproject in de regio van Durme en Schelde. Een heel jaar lang vragen we aan iedereen om zo veel mogelijk vlinderwaarnemingen door te geven. Tijdens deze bijeenkomst kom je te weten wat het project inhoudt en hoe jij kan meehelpen. Je mag je verwachten aan informatie over soorten, waar te zoeken, wanneer en wat te verwachten, enz... Na het project worden alle gegevens in boekvorm gepubliceerd. Komt jouw waarneming ook in het boek ?

Afspraak: om 14 uur in het bezoekerscentrum Molsbroek, Molsbergenstraat 1 in Lokeren.

Inschrijven: graag door een mailtje te sturen naar [filip.vandevelde\[at\]skynet.be](mailto:filip.vandevelde[at]skynet.be) of [couckuyt.jurgen\[at\]telenet.be](mailto:couckuyt.jurgen[at]telenet.be). Meteen ben je ook ingeschreven voor de dagvlinderflits van het dagvlinderproject.

Maandag 1 april

Ons Streven + CVN

natuurwandeling Tielrode Broek - Scheldehappening 14.15u. Geleide natuurwandeling. Het traject rond het gecontroleerde overstromingsgebied Tielrodebroek is volledig verhard en dus ook geschikt voor rolwagens. Langs Schelde en Durme verkennen we het Europese vogelrichtlijn-en habitatgebied, waarbij we een verrassend mooi zicht hebben op het dorpje Tielrode. Afspraakplaats: Durmeveer Tielrode (Temse).
Info: marc.lamont@belgacom.net

vzw Durme

Scheldehappening 'door de Schelde verbonden'

Kom varen, fietsen en wandelen en ontdek de troeven van de Schelde. Op 10 locaties kan je voor 2 euro (volwassenen) of 1 euro (kinderen < 12jaar) genieten van een cruise-gevoel op Schelde of Rupel.

Ook vzw Durme doet mee op drie locaties! Je vindt ons met een infostand in Temse (doorlopend). In het natuurgebied de Scheldebreeken in Berlare kan je om 10.30 en 14.30 uur deelnemen aan een gratis 'Zit er nog vis in de sloot?' wandeling in de Scheldebreeken van Regionaal Landschap Schelde-Durme en vzw Durme.

Tot slot staan ook de deuren van ons bezoekerscentrum Donkmeer in Berlare vandaag voor iedereen open. Zeker de moeite om eens binnen te springen. Naast een ten-

toonstelling die een kijk biedt op de veelzijdigheid van de natuur van het Donkmeer en omgeving wordt de werking van de vroegere eendenkooi er duidelijk gemaakt met talrijke foto's en een unieke maquette. Er zal kinderanimatie zijn en in de prachtige natuurtuin is het ideaal verpozen, al dan niet met ons natuurbier Dobbelen erbij. Info: Een organisatie van Scheldehappening vzw. de infostand in Temse staat op de Wilfordkaai. Afspraak voor de 'Zit er nog vis in de sloot' om 10.30 en om 14.30 uur aan het Veerhuis in Berlare (Waterhoek 25). De wandeling is 2 km en duurt ongeveer 1,5 uur. Toegankelijk voor rolstoelen en kinderwagens. Met de fiets is deze activiteit te combineren met de andere activiteiten van de Scheldehappening. Ons bezoekerscentrum Donkmeer vind je op de Donklaan 119 a in Berlare.
Meer info via marieke.devos@vzwdurme.be of 09 348 30 20. Zie ook www.scheldehappening.be.

Natuurpunt Moervaart-Zuidlede Reiger en co - wandeling met aandacht voor reigers en hun biotoop. Een educatieve samenwerking tussen provinciaal domein Puyenbroeck en Natuurpunt Moervaart-Zuidlede in het kader van "tot zondag...natuurlijk". We onderzoeken hoe het staat met de gezinsuitbreiding van de reigerkolonie in Puyenbroeck, want na enkele opeenvolgende strenge winters hebben zij het niet gemakkelijk gehad. We kijken uit waar de reigers hun nesten hebben in de bomen en of we ergens jongen in hun nesten kunnen bespeuren. Wapen je dus met je verrekijker en stevige wandelschoenen of laarzen voor deze gratis wandeling met gids van ongeveer twee uur.
Afspraak: om 14.00u ingang parking 2 (zwembad /sporthal) van het provinciaal domein Puyenbroeck.
Inschrijvingen noodzakelijk: bij Provinciaal Domein Puyenbroeck tav. Veerle Philips: puyenbroeck.educatie@oost-vlaanderen.be of tel. 09/342 42 17.
Meer info: Maatje den Herder, 09/355 58 59 (na 18u), maatje.den.herder@telenet.be

Zaterdag 6 april

Natuurpunt Zuid-Waasland

Werknamiddag in de Moervaartmeersen, boomopslag verwijderen, controle en herstel afrastering afspraak 13.30u, dreef naast de varkensboerderij, Wapenaarteinde 40, Sinaai meebrengen: laarzen, handschoenen, eventueel spade Tom Neels , tel 0485/618035

**Zondag 7 april**

CVN Hof ter Saksen, 14u00 Schuilhuis in het park, Zandstraat, Beveren. chrisisa@skynet.be L

CVN Molsbroek, 14u30 Bezoekerscentrum Lokeren info@vzwdurme.be of 09 348 30 20 L

Hortus ter Saksen Natuurwandeling in Hof ter Saksen van 14 – 16 uur

Het is volop lente en dat is te merken in Hof ter Saksen! Rhododendronsoorten en hybriden, bijzondere appelsorten of de zogeheten botanische soorten Malus en de planten Spiraea en Forsythia staan in bloei. In het najaar werden talrijke nieuwe bolgewassen in de grond gestoken. Kom jij ze voor het eerst zien? Bloemen in alle kleuren, geuren en maten en dat niet alleen om de mens te plezieren! In de natuurtuin ontluiken de eerste bloemplanten in de graslanden. Natuurgids: Anita Morjaen

Natuurpunt Moervaart-Zuidlede

Natte voetenwandeling in de Reepkens.

De Reepkens zien er elke week anders uit. Voorjaarsbloeiers zoals Watermunt en Dotterbloem trekken zeker onze aandacht. Fauna en flora zullen ons tijdens deze wandeling weer verbazen. Ingrid gidst ons oa. door rietvelden en broekbossen van Natuurreservaat de Reepkens die gelegen zijn aan de Moervaart, ten Zuiden van Molenhoek en Kalve(Baan Wachtebeke/Moerbeke). Dit Natuurreservaat is enkel toegankelijk tijdens deze jaarlijkse wandeling. Er zal eveneens een woordje uitleg gegeven worden met betrekking tot de beheerwerken die momenteel lopende zijn en op termijn zullen leiden tot een gemengd inheems bos. Het is trouwens in dit reservaat dat in september 2010 de inox scharnierbare ooievaarspaal ingehuldigd werd. Laarzen zijn noodzakelijk bij deze gratis avontuurlijke wandeling.

Afspraak: om 14u30 aan toegangspad naast Molenhoek 65 in Wachtebeke. Meer info: Ingrid Leybaert, tel: 09/345.75.98 e-mail: ingridybaert@scarlet.be

Zondag 14 april**CVN + Ablo vzw/ Ecotest**

Wandeling Oost-sive polder Steendorp

De wandeling wordt begeleid door een CVN natuurgids en is gratis. Je hoeft niet in te schrijven. De wandeling gaat gedeeltelijk langs het Fort en naar 't Hangene, een bronbos met unieke voorjaarsbloeiers. Terug langs de Lange dreef, de dijk en het Kijkverdriet.

Vertrek : Steenbakkerij in Steendorp, Warandestraat 9140 Steendorp, 14.30 uur Info: Mario Smet 016 43 95 80 mario.smet@chem.kuleuven.ac.be

CVN + Ons Streven Natuurwandeling Klei en Vallei

Tijdens deze geleide wandeling maken we kennis met de natuur van Tielrode in al haar facetten. Zowel de Scheldeen de Durmevallei, als het provinciaal domein 'Roomacker' komen aanbod. We verbinden deze gebieden met een uitzonderlijk in stand gehouden voetwegennetwerk

van Tielrode.

Afspraakplaats : Durmeveer, Sint-Jozefstraat Tielrode, 14.15u. info: marc.lamont@belgacom.net L

CVN Stropers St-Gillis-Waas, 14u00 Kerkje van 't Kalf Zavelstraat, Sint-Gillis-Waas. ericenkarien@hotmail.com L

Hortus ter Saksen

Natuurtocht Borgloon – Hoepertingen – Borgloon

Wie de Vlaamse televisiereeks Katarakt gezien heeft, zal hier bekende beelden herkennen. We nemen speciaal de bloesemmaand om deze fruitstreek te verkennen.

Afspraak : 9.30 uur Wandelboom van de GR 128 op het Speelhof in Borgloon-centrum. Inschrijven bij Freddy T 0475 92 34 84 of freddy.moorthamer@skynet.be

Woensdag 17 april**Velt Waasland** Olijfolie-degustatieavond

van 19:30 tot 22:00

Wat heeft de Italiaans maffia met bio te maken ?

Voordracht, foto's, filmpjes en een degustatie van 4 verschillende biologische Siciliaanse olijfoliën. Met biologisch brood en typisch Siciliaanse tapenades. Proevertjes van de pasta geproduceerd door Libera Terra.

Proeven van de Siciliaanse sfeer in de olijfgaard: de geschiedenis van deze magische boom, de olijfluk en -persing, de gezondheidsaspecten, waar je op moet letten bij aankoop en gebruik en nog veel meer. Tijdens een blinde degustatie leer je ook de kwaliteiten van verschillende olijfolies onderscheiden.

Inschrijven bij marc.temmermans@telenet.be 03 776 86 89 prijs: 5 euro.

Locatie: Bij Dirk Van Steerteghem, Buitenstraat 12, 9100 Nieuwkerken

Donderdag 18 april**Natuurpunt Scousele en gemeentebestuur Temse**

Eindevaluatie paddenoverzet

De afgelopen paddenoverzetactie wordt besproken. Wat was goed, wat kan beter. Hoeveel kikkers, padden en salamanders zijn er overgezet ? Hoeveel doden zijn er toch nog van de straat geraapt ? En ten slotte : een warm woord van dank voor alle vrijwilligers die zich in weer en wind hebben ingezet.

Praktisch: om 20u. Gemeentehuis de Zaat te Temse, 5de verdieping zaal 'De Durme'

Info: Dirk Meersman 03 711 27 53 of meersman.dirk@skynet.be

Vrijdag 19 april**VZW Durme**

Lezing over de wondere wereld van mieren

Iedereen heeft ze wel eens in huis op bezoek gehad: mieren! Deze ijverige insecten leven in kolonies en kennen in hun nest een verbluffende organisatie. Naast de koningin



heb je werkers, voedselverzamelaars, nestbouwers en soldaten, elk met hun eigen functie. In de zomer krioelt het soms in je tuin of huis van de mieren. Dan vindt namelijk de massale bruidsvlucht plaats.

Zin om meer te weten over die fascinerende mierenwereld? Wouter DeKoninck, werkzaam als bioloog aan het Koninklijk Belgisch Instituut voor Natuurwetenschappen, weet er alles over. Wouter doet het wel en wee van mieren uit de doeken en stelt ons ook de gloednieuwe tweetalige mierenatlas van België voor. Wist je trouwens dat er wel 76 verschillende soorten mieren voorkomen in ons landje? Wie het al voelt kriebelen, noteer deze datum zeker in je agenda.

Afspraak: om 20 uur in de refter van Lagere School Ruiters, Podsmeulen 9 in Waasmunster.

Prijs en info: 2 euro voor leden vzw Durme, 3 euro voor niet-leden. Geen voorkennis vereist!

Contact: Leen De Laender, 09 348 30 20 of leen.delaender@vzwdurme.be

Spreeker: Wouter DeKoninck, bioloog aan het KBIN en coördinator van de mierenatlas van België.

Natuurpunt Zuid-Waasland

Start van de Plantencursus

Met theorielessen en plantenuitstappen in de loop van april, mei en juni.

Inschrijven: Wim De Backer, e-mail wim.de.backer@scarlet.be, tel. 0472/74.19.95.

Zaterdag 20 april

CVN + Ons Streven Natuurwandeling Bron en Broek Het zeldzame bronbosje van Elversele is in de lente de blikvanger van deze wandeling door de typische voorjaarsbloei. Afspraakplaats : Kerk Elversele om 14.15u

Zondag 21 april

CVN + Ons Streven Kabouterwandeling

Van alle tijden in het kader van de erfgoeddag

Organisator: Milieuwerkgroep Ons Streven vzw in samenwerking met gemeentebestuur Temse

Vertretpunt: Provinciaal Domein Roomacker, Hofstraat, hoofdhek, 9140 Tielrode.

Een natuurgids laat kinderen kennis maken met planten en dieren die tijdloos zijn, gezien Moeder Natuur ze eeuwen onveranderd heeft gelaten. De volksnamen of dialectnamen ervan verwijzen vaak naar eeuwenoude gebruiken die de tand des tijds hebben doorstaan. Ons Streven wil de herkomst van de naamgeving in de na-

tuur in ere houden en doorgeven aan de jeugd.

De wandeling start om 14 u 15 en is bedoeld voor kinderen van 5 tot 11 jaar.

Voor + 12 en de ouders is er opvang voorzien in de vorm van de ouderwandeling [zie hierna].

Om 16 u mogen de kinderen hun ouders ophalen. Reservatie is niet verplicht maar mag, via gert.hoofman@hotmail.be of via 03 711 16 83. Er is geen beperking op het aantal deelnemers.

CVN + Ons Streven Wandeling: "Tielrode - beeld van een dorp" in het kader van de erfgoeddag

Op deze [ouder]wandeling krijg je de geschiedenis van Tielrode te horen. Vorig jaar publiceerde Ons Streven het boek 'Zo leefde Tielrode' met ruim 340 foto's van dit prachtige Durmedorp van begin 20e eeuw tot de fusie in 1977. Gewapend met foto's uit de oude doos, gaan we op plaatsbezoek en herontdekken hoe Tielrode vroeger leefde. Exclusief voor kinderen van 5 tot 12 jaar is er tegelijkertijd een kabouterwandeling [zie boven]

Vertretpunt: Provinciaal Domein Roomacker, Hofstraat, hoofdhek, 9140 Tielrode.

De wandeling start om 14 u 15 en duurt tot 16 u. Kinderen tussen 5 en 11 jaar volgen ondertussen de kabouterwandeling [zie eerder]. Reservatie is niet verplicht maar mag, via gert.hoofman@hotmail.be of via 03 711 16 83. Er is geen beperking op het aantal deelnemers.

CVN Roomackerwandeling, 14u15 Hoofdhek Roomacker, Hofstraat, Tielrode. marc.lamont@belgacom.net L

Natuurpunt Zuid-Waasland

Vroegochtendwandeling voor de zang van de vogels, om 5u30 parking Rosenberg, Patotterijstraat 1 te Waasmunster.

Info Staf 0495/49 13 91 of 03/772 43 06

Natuurpunt Waasland Noord

Natuurwandeling Heidebos

Wandeling met onze burens Natuurpunt Moervaart Zuidlede in het Heidebos.

Recent werd er in het bos een LIFE-project uitgevoerd. Onze gids vertelt u er alles over.

We komen samen op Parking 1. Neem in Moerbeke de richting Wachtebeke en ter hoogte van het kruispunt Fortstraat- keizershoek draai je naar rechts (wegwijzer) de Keizershoek in die je naar de parking brengt. We komen daar samen om 14 uur.

Info: Marc 03 7798931

**Dinsdag 23 april****VELT Den Bump: Zwijndrecht**

Ecologisch kippen houden.

In 't fakkeltje kazernestraat 13 te burcht om 20u.

Info: Ingrid Melis 03 254 17 74

Zondag 28 april**CVN** Oude Durme vroegochtendwandeling,

6u00 Durmebrug Waasmunster.

jeanpaul.debeleyr@ond.vlaanderen.be L

Vogelbescherming Vlaanderen

Belevenissen in de lente - Het Molsbroek

Een verkwikkende lentewandeling, begeleid door vogelzang in een van onze mooiste stukjes Vlaamse natuur. Wat wil je nog meer? Stevige wandelschoenen of laarzen, een verrekijker en een vogelgids zijn altijd nuttig. Van 14u30 tot 17u. Vertrek: BC Het Molsbroek, Molsbergenstraat 1, 9160 Lokeren.

Deelname is gratis. Inschrijven via info@vogelbescherming.be of 03/296 26 80. Voor meer informatie of wijzigingen: www.vogelbescherming.be (activiteiten op stapel)

Velt Waasland

Groene mama's: Op ontdekkingstocht in Molsbroek. van 13:30 tot 17:00

Samen met een lokale gids gaan we op verkenning in het domein Molsbroek. Er wordt hierbij speciale aandacht gegeven aan de kinderen dus zet die wandelschoenen alvast klaar! Prijs: Nog te bepalen/vrije bijdrage.

Info bij ISABELLE BOLLAERT groenemamas@gmail.com 0498 / 72.58.31 Bezoekerscentrum Molsbroek, Molsbergenstraat 1, 9160 Lokeren

Natuurpunt Zuid-WaaslandVroegochtendwandeling i.s.m. **De Raaklijn**

Afspraak: om 05u30 aan de Wereldwinkel, Koutermolenstraat 6 te Belsele.

Rond 8u gratis ontbijt in de Wereldwinkel. De eerste 20 deelnemers kunnen mee. Meer info: Staf Lerno, tel. 0495/49.13.91 of 03/772.43.06.

Dinsdag 30 april**Velt Waasland** Koe in blik, Milieutheater

van 20:00 tot 22:00. Een voorstelling over zwerfvuil, groeihormonen, bio-producten, groene stroom, bijzondere dierenmanieren, ecologische voetafdrukken, opwarming met of zonder zonnepanelen, en alles wat je nodig hebt om een moderne milieuliefhebber te zijn. Theater dat cabaretesk op hol slaat, zoals enkel een windmolen wieken kan. Na de voorstelling bieden we u en drankje en een hapje aan.

Gratis. Reservatie: duurzaamheid@sint-niklaas.be of via 03 760 92 19

Museumtheater, Zwijgershoek 14, 9100 Sint Niklaas

Woensdag 1 mei**VZW Durme**

Nachtgalenwandeling in de Fondatie van Boudelot

Conservator Paul Vercauteren gidst ons met plezier langs de mooiste kanten en plekjes van de Fondatie. Laat je op deze vroegochtendwandeling verleiden door een fris vogelorkest.

Afspraak: 5 uur s' ochtends aan de beuken in de Liniedreef (kruising Liniedreef en Weimansstraat) in Sinaai. Info: Paul Vercauteren, 03 772 35 38.

Zaterdag 04 mei**CVN en Natuurpunt Scousele**

Nachtgalenwandeling

De wandeling wordt begeleid door een CVN natuurgids en is gratis. Je hoeft niet in te schrijven.

Vanuit tropisch Afrika doet hij er duizenden kilometers over om hier voor zijn nieuwe kroost te zorgen. Bescheiden en onopvallend is zijn uitzicht maar o zo fenomenaal is zijn zang. Deze wordt nog natuurlijk versterkt door zijn zuidelijke zangpost op het cuestafront.

Heb je zin gekregen om zijn live orkest eens te aanhoren? Kom dan mee genieten in de schemering tegen de achtergrond van het Fort van Steendorp.

Als extraatje krijg je er een portie militaire geschiedenis, geologie en een flinke brok ongerepte natuur bovenop. Breng zeker je verrekijker, zaklamp, en bij regen laarzen en regenkleidij mee.

Afspraak om 19.30 uur Steendorp aan de hoofdingang van het Fort, Kapelstraat (kasseibaan t.h.v. het bushokje). Einde rond 21u30.

Info: meersman.dirk@skynet.be 0478 28 21 61**Zaterdag 4 mei****VZW Durme**

Bezoek aan een actieve eendenkooi in Zeeland

Heb je ooit al eens een eendenkooi in werking gezien? Kom dan zeker mee naar het Zeeuwse Sint-Philipsland. In de ochtend treden we in het voetspoor van de kooiker en krijgen we naast een demonstratie hoe eenden met een kooikerhondje in de vangpijp gelokt worden, een boeiende rondleiding in de eendenkooi. De werking, geschiedenis, cultuurhistorische en wetenschappelijke waarden worden uitvoerig toegelicht.

In de namiddag trekken we naar het nabijgelegen natuurgebied De Plaats van Vliet. Natuurbeschermmer Ron Brouwer vertelt met passie over de ontstaansgeschiedenis van dit mooie gebied. Kortom een unieke ontdekkingstocht met aandacht voor cultuur en natuur!

Afspraak: om 8.30 uur aan bezoekerscentrum Donkmeer, Donklaan 119, Berlare. Einde rond 18 uur.

Info en inschrijven: de kostprijs is 5 euro voor leden en 8 euro voor niet-leden. Inschrijven bij Michaël Crapoen 09 348 30 20. Meebrengen: goede wandelschoenen, pick-



nick, eventueel verrekijker of telescoop.
Contact: Patrick De Brauwer via 052 44 88 38.

Zondag 5 mei

Hortus ter Saksen Plantenruilbeurs

van 10 - 18 uur
Op deze beurs worden plantenliefhebbers in de gelegenheid gebracht hun planten te verkopen of te ruilen. Zowel 1-jarigen, vaste planten, struiken, bomen, waterals kamerplanten komen in aanmerking. Standhouders bekomen een gratis standplaats en nemen deel voor een halve of een hele dag. In ruil hiervoor wordt een assortiment van 10 planten afgestaan voor een gezamenlijke ruilstand, waar je ook planten van arboretum Hof ter Saksen vindt. Informatieve stands waar planten duidelijk van een naamkaartje zijn voorzien of waar vlot advies kan ingewonnen worden, kunnen meedingen voor een prijs van de gemeente Beveren. Organisatie: groendienst Beveren. Plaats: park Hof ter Saksen. Info: groendienst Beveren, T 03 775 28 51 of christa.maes@beveren.be. Standhouders schrijven in voor 5 april 2013. Gratis voor standhouders en bezoekers.

Hortus ter Saksen Natuurtocht Luswandeling tussen Marche-en-Famenne en de Ourthe, deels GR 577.
Vanaf het spoorviaduct in de „Rue du Viaduc“ volgen we de GR 577 tot Ménil-Favay, één van ‚les plus beaux villages fleuris‘ van de provincie Luxemburg. We wandelen een tiental km doorheen het prachtige bos van Grimbiemont en dalen langzaam terug naar Marche. Afspraak : 9.30 uur aan de kerk van Marche-en-Famenne . Inschrijven bij Marc T 0494 12 86 81 of marc.castelyns@scarlet.be

Natuurpunt Waasland Noord

Openschuurdag Vriendenkring Panneweel
Eerste openschuurdag van het seizoen in het teken van de bloeiende boomgaard. Voor de kleinsten is er de vertelnamiddag van Bram en Kerstin. Onze bodemsafari laat je kennis maken met de micro-wereld in je tuin. Verder kan je een bezoek brengen aan onze boomgaard of deelnemen aan een wandeling in de omgeving. Natuurhuis Panneweel, krekeldijk 2 te Meerdonk. De schuur is doorlopend geopend van 14 uur tot 17 uur.

Natuurpunt Moervaart-Zuidlede + CVN

Vroegochtendwandeling aan de Etbos.
De morgenstond heeft goud in de mond, maw. degene die deze gratis wandeling meedoen hebben echt veel kans om reeën en andere geheimen te ontdekken in de omgeving van de Etbos. We wandelen door een uniek na-

tuurgebied dat niet vrij toegankelijk is. Het ontwaken van de vogels meemaken, met elk hun eigen zang is een unieke belevenis. Jaarlijks hebben we meerdere zangposten van de nachtegaal. Aangepast schoeisel(laarzen) zeker nodig.

Afspraak: om 5.00 uur ter hoogte van de Etboshoeve aan de Zuidlede(Terwesttragel / Etbos in Moerbeke-Waas) Meer info: Andre Van Peteghem, 09 346.64.68 of andre.vanpeteghem@skynet.be

CVN Molsbroek, 14u30 Bezoekerscentrum Lokeren. Patrick.despiegeleir@b-holding.be *

Zondag 12 mei

Natuurpunt Waasland Noord

Ochtendbezoek aan het Elzenbroek in de Strooper met brunch in het Natuurhuis Panneweel.

Het elzenbroekbos is in volle ontwikkeling in het Stroopersbos. Niet alleen de natte bodem is van belang maar ook de grazende paarden en runderen spelen hun rol in dit boeiend proces. We bekijken hoe planten en dieren hierop inspelen.

Afspraak om 9 uur op de parking bij Fort Sint-Jan te Kemzeke, rechtover gereedschappen Donckers, de Strooperstraat 73 te Kemzeke. Laarzen noodzakelijk. Na de excursie rijden we naar het Natuurhuis Panneweel op de Krekeldijk 2 te Meerdonk voor een lekkere lichte maaltijd. Voor de maaltijd dien je vooraf in te schrijven door storten van 15 Euro per persoon op rekening BE 38 0000 1056 0872 op naam van Natuurpunt Waasland Noord met vermelding Brunch. Info Jan Dhollander 03 7706426 of ondervoorzitter@panneweel.be

CVN Eekhoekbos en omgeving, 14u30 Heidekapel, Waasmunster. Jeanpaul.debeleyr@ond.vlaanderen.be

Vrijdag 17 mei

Natuurpunt Scousele en Ons Streven

Leren van elkaar

We gaan samen op stap om de fauna en flora van het Gelaagpark in Steendorp te determineren. We leren uit de kennis van elkaar.

Meenemen : loep, loeppotje, eventueel flora, insecten-vogel- of vlindergids, verrekijker, nota's ... Afspraak om 19 uur Steendorp Kapelstraat 114 ter hoogte van de kruising met de baan naar de steenbakkerij Wienerberger. Einde rond 22u .

Indien regenachtig weer zeker laarzen gewenst. Info : Nine Van Hoyweghen 0473 72 66 15 nine.vanhoyweghen@gmail.com of Marc.Lamont@belgacom.net



Natuurpunt Zuid-Waasland

AVONDWANDELING GROOT RIETVELD

Voor mensen die in vogels geïnteresseerd zijn. Voor de voormalige deelnemers aan onze vogelcursussen...

Meestal observeren we de vogels tijdens de lentemaanden 's morgens vroeg. Maar het loont ook zeker eens de moeite om dit 's avonds te doen.

De wandeling start om 19.00u aan de Kwarikweg te Melsele, Beveren. Einde voorzien rond 21.30u.

We vertrekken -voor wie wil- om 18.30u op de parking van Syntra te Sint-Niklaas (Heimolenstraat).

Meebrengen: aangepaste kledij, verrekijker en evt. Telescoop, vogelgids

Inschrijven is niet nodig, we zijn blij dat je er bij wil zijn !

Meer info: Johan Vercauteren 03/777 89 26, johan.vercauteren@telenet.be

Zaterdag 18 mei

Natuurpunt Scousele Dag-uitstap naar het Heidebos

Het Heidebos is één van de zeldzame grotere bosgebieden van Oost-Vlaanderen, gelegen op een droge duinengordel ten zuiden van de E34 Antwerpen-Knokke. We maken een prachtige wandeling van een tiental km door een gevarieerd landschap van naald-, loofbossen, dreven, struwelen, verlaten akkers, heide en droge graslanden. Het Heidebos is het leefgebied van de zeldzame nachtzwaluw.

Vertrek 09.30 u. Afspraak : Hoofdingang Fort Steendorp Kapelstraat [kasseibaan thv bushokje]

Mee te nemen: picknick, wandelschoenen, regenkledij bij slecht weer.

Begeleide wandeling. We vertrekken met eigen vervoer en delen de kosten. We maken er een leuke dag van. Terug rond tussen 16 en 17 u. Inschrijven noodzakelijk: nine.vanhoyweghen@gmail.com 0473 72 66 15

Vzw Durme Lentewandeling in de Fondatie van Boudelo

Ontdek een pareltje natuur in het Waasland: de Fondatie van Boudelo in Sinaai. Verrassende bossen, hooilanden en veldwegels wisselen elkaar af. Conservator van het gebied Paul Vercauteren neemt ons mee voor een verrassende natuurwandeling.

Afspraak: 9 uur aan de koebroeg in Stekene (einde Weimansstraat). Het uur van afspraak volgt heel binnenkort. Info: Paul Vercauteren, 03 772 35 38 03 772 35 38.

Zondag 19 mei

Hortus Ter Saksen + CVN

Natuurtocht in Hof Ter Saksen.

Van 14u tot 16u. Het park is opnieuw groen aangekleed. Bloemen zoeken we bij grootbladige Magnoliasoorten, Osmanthus en Viburnum. In de berm van de jonge lindendreef en in de natuurtuin vind je bloemen van bij ons. De natuurgids helpt je om de gele bloemen van ratelaar, wederik, boerenwormkruid of morgenster van elkaar te onderscheiden. Natuurgids: Denise De Preter . Verza-

melplaats: schuilhuis tegenover kasteel Hof ter Saksen. Info: groendienst Beveren, T 03 775 28 51 of christa.maes@beveren.be Gratis

CVN Stopers Stekene, 10u00 Ingang Stopersstraat tegenover Donckers, Stekene. ericenkarie@hotmail.com L

CVN Biodiversiteitswandeling, 9u00 kerk Kastel. Koendebudt@hotmail.com L

CVN Landschapswandeling, 14u00 Roosenbergabdij Waasmunster. Jeanpaul.debeleyr@ond.vlaanderen.be L

CVN Hof ter Saksen, 14u00 Schuilhuis in het park, Zandstraat Beveren. chrisisa@skynet.be L/*

zondag en maandag 19 en 20 mei

De wase opentuin van 10u tot 18 u gratis De lijst van de deelnemende tuinen kan je aanvragen bij fam. Van Nieuwenhuyseloir Frans Van Brusselstraat 83 Stekene 9190 Loir 0497387794 www.opentuin-waasland.be pvnloir@hotmail.com

zondag 26 mei

Natuurpunt Zuid-Waasland Dag van het Park Bezoek onze stand in het R. De Vidtspark te Sint-Niklaas

Natuurpunt Zuid-Waasland Vlaamse Ardennendag. Info Website www.vlaamseardennendag.be

CVN Buylaers, 14u30 Kasteel De Cock verlorenbosspark, Lokeren. Patrick.despiegeleir@b-holding.be L

Dinsdag 28 mei

VELT Den Bumpt Zwijndrecht

Een 80 jarige komt enthousiast spreken over **kruiden**. In 't fakkeltje kazernestraat 13 te burcht om 20u. Info: Ingrid Melis 03 254 17 74

zaterdag 1 juni

Natuurpunt Zuid-Waasland

Ring van de jonge ooievaars te Lokeren Om 11u: afspraak parking voor het voetbalstadion te Lokeren [Daknamstraat ,91] Ringtocht met de fiets te Belsele. Afspraak om 14 u aan de sporthal De Klavers, St-Andriesstraat,4 te Belsele.

Zaterdag 1 en zondag 2 juni

Velt Waasland ecotuindagen

van 10 tot 18u. Huguette Van Renterghem, St.-Michielsstraat 4, 9120 Verrebroek. 1200 m2, romantische bloementuin, veel paadjes, zithoekjes, vijvertjes...

Zondag 2 juni

Natuurpunt Waasland Noord Tweede openschuurdag i.s.m. met de VELT- Ecotuindagen. Ontdek de



natuurvriendelijke elementen tijdens een wandeling in onze boomgaard. Verder info over composteren, waterzuivering en snoei en onderhoud van fruitbomen. Verder mogelijkheid tot deelname aan kleine en gezinsvriendelijke activiteiten.

Natuurhuis Panneweel, krekeldijk 2 te Meerdonk. De schuur is doorlopend geopend van 14 uur tot 17 uur.

Natuurpunt Scousele Bezoek ecologische tuin

Herman Boons heeft zijn 3 ha grote tuin omgebouwd tot een schuiloord voor insect, spin, amfibie, zoogdier, vogel of zelfs roofvogel. De planten, bloemen en bomen zijn gekozen in functie van dit opzet. Een mooie vijver en een prachtige uitkijktoren zijn zeker ook de moeite waard. Wil je graag eens een kijkje komen nemen en wat ideetjes opdoen voor je eigen tuin, schrijf dan in bij Helga Van Put helgavanput@hotmail.com 03 771 29 67.

Afspraak : Schauselhoekstraat 57 9140 Temse

Natuurpunt Zuid-Waasland FIETSRINGTOCHT

Voor alle mensen, alleen of in groeps- of gezinsverband die in vogels geïnteresseerd zijn. Grote kennis van de vogelwereld is niet vereist, interesse wel!

Onder leiding van enkele natuurgidsen, een erkend vogelringer en de verantwoordelijken van de plaatselijke uilenwerkgroep,... fietsen we langsheen landelijke wegen om vervolgens halt te houden op plaatsen waar uilen, torenvalken,... broeden. We zijn getuige van het werk van de vogelringer en krijgen de nodige uitleg.

We vertrekken om 14.00u stipt aan de sporthal De Klavers, Sint-Andriesstraat te 9111 Belsele.

Je fiets is best in goede staat! Einde voorzien rond 17.00u. Een fototoestel meebrengen is een aanrader! Inschrijven is niet nodig.

Voor meer info : Eddy De Taey, 0479 28 73 84, detay@hotmail.com ; Marc Aerts, 0485 38 19 87, marc.aerts@telenet.be of Wim De Backer, 0472 74 19 95, nme.npzuidwaas@me.com

Velt Waasland Ecotuindagen

van 10 tot 18u, Panneweel, Krekeldijk 2, 9170 Meerdonk. Hoogstamboomgaard, compostmeesters

10 tot 18u, Sebastian Ivens, Polderstraat, 9150 Kruibeke takkenwal, moestuintje, schorspaden, vlinderborders, kleinfruit, bloemenweide. De tuin is ongeveer 800 m² groot en gelegen aan de rand van natuurgebied de "Kruibeekse Potpolder"; compostmeesters

CVN Stiltewandeling, 19u00 Durmebrug Waasmunster. Jeanpaul.debeleyr@ond.vlaanderen.be L

CVN De Linie, 14u00 Hoofdkerk Eksaarde. Geert.braem@belgacom.net. L

CVN Molsbroek, 14u30 Bezoekerscentrum Lokeren. Patrick.despiegeleir@b-holding.be *

Vzw Durme

Wandeling in natuurreserveaat De Linie i.s.m. CVN De Liniewegel is voor veel Lokeraars het mooiste wandelen fietspad door deze open ruimte. Ten noorden van het wandelpad strekt zich een uitzonderlijk natuurreserveaat uit: De Linie. Het is een lappendeken van bossen, moerassen, weiden al dan niet afgezoomd met oude knotwilgen, akkers, houtkanten, rietvelden, oude turfputten en vijvers. Vandaag neemt conservator Geert Braem je mee door dit mooie gebied. Bij regenweer zijn laarzen handig. Afspraak: om 14 uur, hoofdkerk Eksaarde. Einde voorzien rond 17 uur.

Info: Geert Braem, 09 348 47 78.

Zaterdag 8 juni

Vzw Durme en Ons Streven

Wandeling 'Klei en Valle'

Geniet van de schoonheid van de Durmevallei en kom mee wandelen langs kleine paden en wegetjes in Tielrode. Afspraak: om 14 uur aan het Durmeveer in Tielrode. Einde voorzien rond 16 uur.

Info: gratis wandeling. Goede wandelschoenen zijn aangeraden.

Info leen.delaender@vzwdurme.be of 09 348 30 20.

Zondag 9 juni

Hortus ter Saksen Condroz, luswandeling rondom Durbuy, deels GR 57 en 576]

Tohogne, piepklein dorpje met de grootste romaanse kerk van Luxemburg die een merkwaardige architecturale eenheid vormt met de omringende kalkstenen oude hoeven. Langs een stukje GR 57 bereiken we Durbuy, de kleinste stad van België, aan de voet van imposante rotsfianken boven de Ourthe. We klimmen naar het Bois de Viné met indrukwekkende beuken en via de GR 576 bereiken we terug Tohogne. Afspraak : 9.30 uur aan de kerk van Tohogne (postcode 6941). Inschrijven bij Freddy T 0475 92 34 84 of freddy.moorthamer@sky-net.be

Zondag 9 juni

Vzw Durme

Vlinder- en insectenwandeling in de Durmemeersen i.s.m. het gemeentebestuur Hamme, de milieuraad en Natuurpunt Hamme

Vlinders zijn pareltjes. Je vindt ze in alle vormen en kleuren. Vandaag trekken we samen met een vlindergids naar de Durmemeersen in Hamme en maken we er kennis met vlinders zoals bont zandogje, distelvlinder, atalanta of gehakelde aurelia. Maar we hebben ook oog voor de andere gewenste en minder gewenste insecten die ons pad kruisen. Wandel mee langs dijken en bloemrijke hooilanden en ontdek de natuur in je buurt. Iedereen van harte welkom!

Afspraak: om 14 uur aan de Heilige Jozefkapel in Hamme Sint-Anna [op de kruising van de Moortelstraat



en de Legierstraat]. Einde voorzien rond 17 uur.
 Info: Gratis wandeling i.s.m. het gemeentebestuur Hamme, de milieuraad en Natuurpunt Hamme. Geen voorkennis vereist! Parkeren kan je best aan de kerk van Hame Sint-Anna. Van hieruit is het twee minuten wandelen tot aan de Heilige Jozefkapel.
 Info leen.delaender@vzwdurme.be of 09 348 30 20.
 Meebrengen: wandelschoenen en eventueel een vlinder- of insectenboek.

Vrijdag 14 juni

Natuurpunt Scousele en Ons Streven

Leren van elkaar

We gaan samen op stap om de fauna en flora van het Gelaagpark in Steendorp te determineren. We leren uit de kennis van elkaar.

Meenemen : loep, loepotje, eventueel flora, insectenvogel- of vlindergids, verrekijker, nota's ... Afspraak om 19 uur Steendorp Kapelstraat 114 ter hoogte van de kruising met de baan naar de steenbakkerij Wienerberger. Einde rond 22u.

Indien regenachtig weer zeker laarzen gewenst.

Info : Nine Van Hoyweghen 0473 72 66 15 nine.van-hoyweghen@gmail.com of Marc.Lamont@belgacom.net

zondag 16 juni

Natuurpunt Zuid-Waasland

INSECTENWANDELING DE VAAG

Voor mensen die in insecten geïnteresseerd zijn. Voor mensen die wat bij willen leren.

René Pletinck, een bekend plaatselijk insectenkenners, neemt ons mee in één van onze meest recente natuurreservaten De Vaag in Waasmunster.

De wandeling start om 14.00u op de parking van restaurant Roosenberg, Pattoterij 1 te Waasmunster. Einde voorzien rond 17.00u.

Meebrengen: aangepaste kledij, loepjespotje (eventueel), insectengids.

Inschrijven is niet nodig, we zijn blij dat je er bij wil zijn ! Meer info: Christel Strybos 052/46 00 58, christelstrybos@hotmail.com

CVN Etbos, 14u30 Brug Zuidlede Moerbeke-Waas.
 Andre.vanpeteghem@skynet.be L

Vrijdag 21 juni

Natuurpunt Scousele Zonnewende : nachtwandeling met aansluitend nachtvlinderdeterminatie

We maken een mooie wandeling richting Fort. Wanneer het donker genoeg is komen we terug ter plaatse en installeren we een nachtvlinderlichtval. Onder deskundige begeleiding bekijken we de nachtvlinders. Een speciale wereld zal voor u open gaan. Dit is een absolute aanrader. Vertrek om 21u30 aan De Groene Wandeling Holbeek 156 9140 Temse

Info: 0478 28 21 61 of meersman.dirk@skynet.be

zondag 23 juni

Natuurpunt Zuid-Waasland

UITSTAP NATUURRESERVAAT "DE WESTHOEK"

Voor mensen die in de natuur aan de kust geïnteresseerd zijn! Marc Leten, dé expert en een boeiend verteller, zal ons die dag doorheen de Westhoekduinen gidsen. Unieke topnatuur met o.a. orchideeën, "de Sahara" en grote grazers. We vertrekken om 8.00u stipt van op de parking van Syntra, Heimolenstraat te Sint-Niklaas. Terug rond 18.00u.

Tweede afspraakplaats : het station van Adinkerke. Daar proberen we elkaar te ontmoeten rond 9.30u. Van daar rijden we verder naar het natuurgebied.

Autodelen : We proberen, als goede natuurliefhebbers, zo veel mogelijk met elkaar mee te rijden.

Diegenen die meerijsden betalen hiervoor 1 euro per 25km aan de chauffeur.

Picknick meebrengen ! Inschrijven bij Tom Neels, 0485/618035, tomneels@telenet.be

Zaterdag 29 juni

VELT Den Bumpet Zwijndrecht

Daguitstap kruidenkwekerij in Ranst

Vertrek 9u30 sporthal Zwijndrecht. Info:032897000.

Pas deelname na betaling op nr 83979337910114 van 10 euro. We bezoeken in Ranst een kruidenkwekerij die levert aan toprestaurants en daarna een bezoek aan een veltuin met gezamenlijk koken voor ons middagmaal in Zoersel.

zaterdag 29 juni

Vzw Durme en Stad Lokeren Molsbroekdag

in het kader van het Molsbroekjaar 2013

Vandaag is het feest in natuurreservaat en bezoekerscentrum Molsbroek in Lokeren! Groot en klein zijn welkom voor een namiddag plezier in de natuur. Vaar mee op de Durme, ontdek de leefwereld van kabouter Patjoepelke, de kleinste inwoner van Lokeren, en dans mee onder de Rozenhoed. Er is voor ieder wat wils!

Programma:

14 uur Start Molsbroekdag

14 tot 16.30 uur Geniet van een drankje op het mooiste terras van Lokeren, kom 'chillen' in het hangmattenbosje, tuur naar vogels op de moerasvlakte of ontdek natuurgedichtjes in de bomen.

15 uur Opening tentoonstelling 'Natuurkunsten' van basisschool de Tovertuin.

16 uur Start gezinswandeling 'Patjoepelke'. Een gids toont ons de leefwereld van kabouter Patjoepelke en zijn dierenvriendjes. Graag op voorhand inschrijven via marieke.devos@vzwdurme.be of 09 348 30 20.

17 uur Slotevent - Dansen onder de Rozenhoed. Beleef op deze feestdag van Sint-Pieter een eeuwenoude traditie. Zing en dans mee onder de versierde rozen-



hoed.

Niet te missen: Unieke tocht met elektrische bootjes op de Durmearm. Fotozoektocht voor jong en oud. Kinderanimatie rond bezoekerscentrum Molsbroek

Locatie: bezoekerscentrum Molsbroek, Molsbergenstraat 1 in Lokeren.
Info: marieke.devos@vzwdurme.be of 09 348 30 20,

Een organisatie van natuurvereniging vzw Durme en Stad Lokeren. In samenwerking met Velt Reinaert en de Vlaamse Cultuurkring Lokeren.

Zondag 30 juni

Natuurpunt Waasland Noord

Natuurwandeling Grote Geul te Kieldrecht.
We komen om 14.00 uur samen op de parking op de Tragel te Kieldrecht. Info: Bram 0495 372767.

Natuurpunt Zuid-Waasland + CVN

Wandeling in de Daknamse meersen.

**POELENONDERZOEK
TEMSE – STEENDORP**



Natuurpunt Scousele April – mei - juni
We gaan kijken wat er leeft in onze poelen. Wil je graag mee op pad neem dan contact op met
Nine Van Hoyweghen 0473 72 66 15 nine.vanhoyweghen@gmail.com.
Je wordt verwittigd wanneer we er op uit trekken. Deze activiteit is zeker ook voor kinderen zeer aangenaam.



Afspraak aan de kerk van Daknam om 14u 30.
Info : Andre.vanpeteghem@skynet.be L

Zondag 7 juli

CVN Molsbroek, 14u30 Bezoekerscentrum Lokeren. Patrick.despiegeleir@b-holding.be *

UITSTAP NAAR HET VERDRONKEN LAND VAN SAEFTINGHE

vzw DURME op zaterdag 24 augustus 2013

Het klimaat verandert, ook in onze streek. Wil je hier meer over weten? In 2013 loopt het project 'Van Saeftinghe tot Sigma' van CVN en vzw Durme. Vijf lezingen en 4 excursies vertellen het verhaal van klimaatverandering langs Durme- en Schelde. Deze uitstap naar het Verdrongen Land van Saeftinghe is er één van.

In volgend nummer kan U hierover meer lezen.

Inschrijven en info: verplicht bij Leen De Laender van vzwDurme vóór 1 juli via leen.delaender@vzwdurme.be of 09 348 30 20

**BARBIERPOLDER
GROOT-KRUIBEKE**

Gratis werfwandelingen aangeboden door Waterwegen en Zeekanaal en begeleid door de Barbiergidsen.
Meer info op
<http://www.barbiERGidsen.be/index.php/maandelijkse-werfwandelingen>

Openingsuren van het secretariaat van **ABLO**vzw:

ablo.waas@gmail.com of tel 03/777 01 58

Maandag: tussen 14u en 18u
Dinsdag: tussen 14u en 18u
woensdag: tussen 14u en 18u
Donderdag tussen 14u en 18u
Vrijdag tussen 14u en 17u

Denenstraat 65, 9100 Sint-Niklaas.

Openingsuren van het secretariaat van
't groene waasland:

groene.waasland@gmail.com of 03/775 19 31

Maandag tussen 14u en 18u
Dinsdag tussen 14u en 18u
Perstraat 88, 9120 Haasdonk.



PROJECT DAGVLINDERS 'DURME- EN SCHELDE- GEBIED

Dit jaar wordt in de Durme- en Scheldestreek een grote zoektocht gehouden naar onze dagvlinders. Dit kadert in een project om deze dieren in kaart te brengen over een gebied van ongeveer 125 km². Vanaf 2004 tot op heden werden de gegevens reeds verwerkt tot een bruikbaar geheel. Dit jaar willen we echter de kers op de taart zetten door de bewoners mee te betrekken in dit project. Het is de bedoeling alle waargenomen dagvlinders na het project te publiceren, zodat er een idee kan gevormd worden hoe het nu eigenlijk zit met onze dagvlinders in de streek.

Langs deze weg willen wij jullie vragen of dit grote project op velerlei wijze kan aangekondigd worden, om een oproep te genereren naar vrijwilligers in jullie buurt of gemeente. Deze oproep is bedoeld om mensen warm te maken om dit jaar alle waargenomen dagvlinders in te geven via de inmiddels zeer

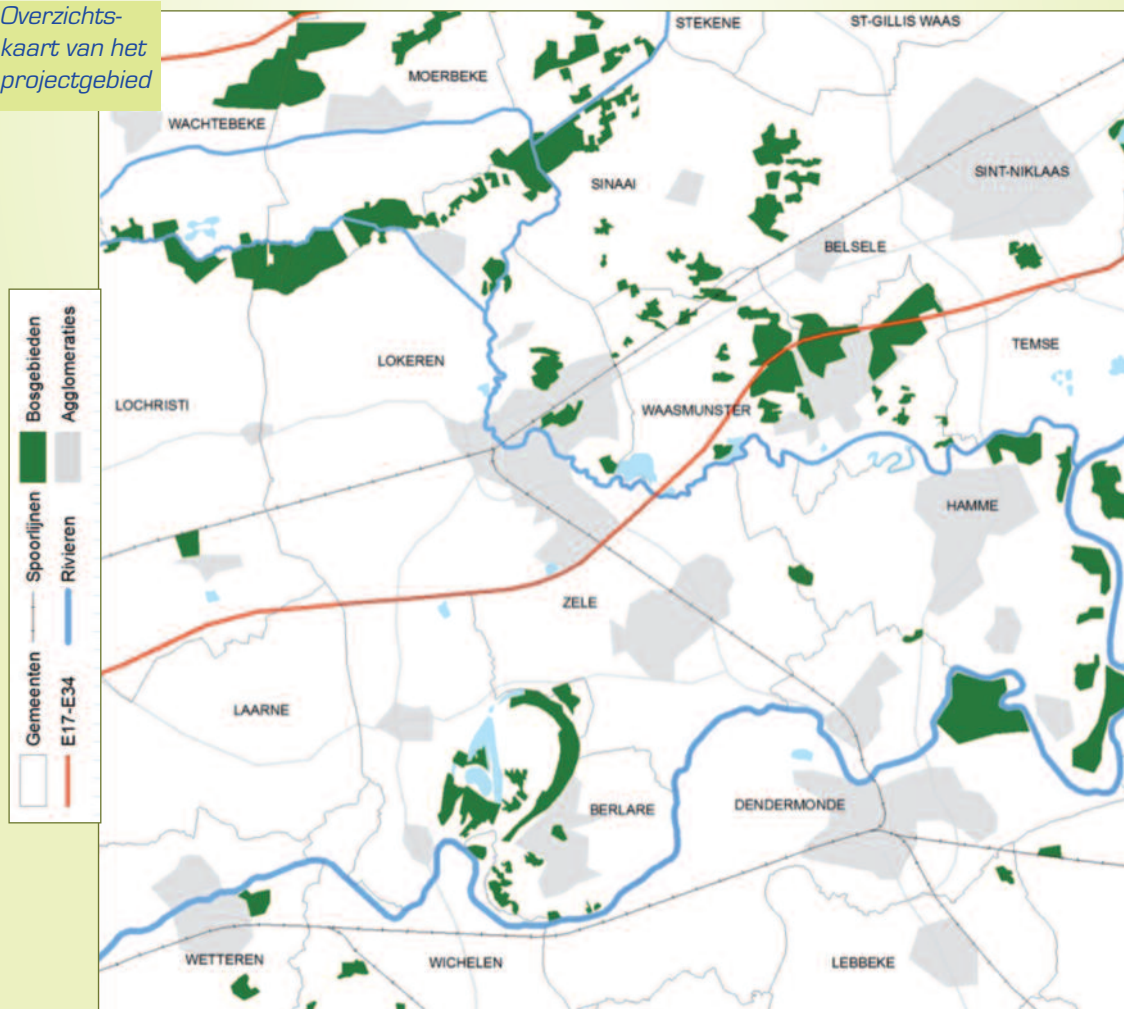
bekende website www.waarnemingen.be.

Dit biedt ons de mogelijkheid, om zeer simpel gegevens te kunnen verwerken naar verspreidingskaartjes en informatie over dagvlinders. Wij willen ook vragen dat er veel foto's worden genomen om deze bij de waarneming(en) te plaatsen. Wij zoeken ook nog naar oude gegevens van mensen die ooit dagvlinders hebben bijgehouden voor 2004. Wie weet zit daar een heel opmerkelijke dagvlinder tussen.

In bijlage ook onze flyer / poster die in alle gemeenten zal verspreid worden om de lokale bevolking te informeren en te intrigeren. Het op deze bijlage afgebeelde 'Koevinkje' is meteen ook het logo van ons project. Het is een exemplaar gevonden in de bossen van de Fondatie te Sinaai in 2010. De opzet van dit project dient dan ook om alle populaties van dagvlinders volledig in kaart te brengen, maar vooral om de beleving van het observeren van deze diertjes bij de mensen te promoten.

Deze oproep dient om zo veel mogelijk informatie te verstrekken en daar bovenop wordt op zaterdag 30

Overzichts-
kaart van het
projectgebied



Kaartje van de [deel]gemeenten in het projectgebied

Op dit kaartje is duidelijk te zien over welke gemeenten en haar deelgemeenten het gaat. Het rode vierkant geeft de omtrek van het projectgebied weer namelijk het gebied waar we het ganse jaar door naar alle dagvlinders willen zoeken, in velden, bos en bosranden, bermen, maar ook tuinen en parken, kortom overal waar dagvlinders vertoeven. Wanneer u eitjes, rupsen en poppen van dagvlinders die voorkomen in het projectgebied vindt, gelieve asap contact op te nemen met Philippe of Jurgen. Natuurlijk is het aangeraden om te werken met topografische kaarten, Google Earth en met gps toestellen of smartphones om je gegevens in op te slaan.



maart [14h00] in het BC Molsbroek te Lokeren, een informatiesessie gehouden om alle mogelijke vragen te beantwoorden. Daar zal ook alles uitgelegd worden hoe bv invoeren via waarnemingen.be werkt. Dit om mensen met een beetje drempelvrees over de streep te halen, maar ook om de inzet en de bezieling achter dit project aan te tonen. Hopelijk steunen jullie dit initiatief en willen jullie dit aankondigen in ledenbladen, e-mails, nieuwsgroepen, enz..., kortom aan iedereen die in dit projectgebied woont en het horen wil. Inschrijven voor de infosessie bij: filip.vandevelde@skynet.be en/ of couckuyt.jurgen@telenet.be en daarmee ben je meteen ook ingeschreven op de 'Dagvlinderflash'

We hopen op een massaal enthousiasme en alvast bedankt voor uw medewerking !



Dagvlinders? Die zie je toch niet meer!

Project dagvlinders Durme- en Scheldegebied

Wij zien ze graag vliegen met uw medewerking. Doe mee aan dit project en geef uw waarnemingen in op www.waarnemingen.be. Zoek deze prachtige dagvlinders in één van de volgende gemeenten (en haar deelgemeenten):

Wachtebeke, Moerbeke, Lochristi, Lokeren, Stekene, Sint-Gillis-Waas, Sinaai, Belsele, Sint-Niklaas, Waasmunster, Temse, Laarne, Berlare, Zele, Hamme, Dendermonde, Wetteren, Wichelen, Lebbeke en Buggenhout.

Op zaterdag 30 maart om 14u wordt een infonamiddag gehouden over dit project in het bezoekerscentrum Molsbroek, Molsbergenstraat 1, 9160 Lokeren. Inschrijven gewenst bij filip.vandevelde@skynet.be of couckuyt.jurgen@telenet.be. (Meteen ben je ook ingeschreven op de dagvlinderflash).

V.U. WG Dagvlinders (WVJ)



TUSSENTIJDSE RESULTATEN VAN DE ENERGIEJACHT CAMPAGNE

De eerste twee maanden van de Energiejacht campagne zijn intussen achter de rug. Meer dan 2000 mensen maken echt werk van energie besparen en vullen wekelijks hun meterstanden in. Een ideaal moment dus voor BBL (Bond Beter Leefmilieu) om een tussentijdse balans op te maken.

Gemiddeld bespaarden de deelnemers 8,24 % energie (6,67 % gas en 20,33 % elektriciteit). Dat

Organisatie	Groep	Resultaat (% kWh gas en elek)
Woonpunt Dendermonde	Energiejagers	-3,77%
Woonpunt Dendermonde	L.O.I.	-18,09%
OTC	Collega's OTC	33,58%
WoninGent	WonInGent	0,40%
OCMW Lochristi	Lo Light	-3,48%
Mo Clean	Mo-Cleanvzw	5,56%
OCMW Sint-Niklaas	wijwillenmeervoorminder	-23,73%
OCMW Temse	Energie-eters A	-30,56%
OCMW Temse	Energie-eters B	5,11%

Deze resultaten zijn een momentopname. Heel wat meterstanden zijn nog niet ingegeven of hebben geen referentieverbruik, waardoor het resultaat nog kan veranderen.

is goed voor gemiddeld 110 euro per deelnemer. De Energie-EtersA uit Temse staan voorlopig op kop met een besparing van 30,56%! Benieuwd of iemand nog beter kan ..

De provincie Oost-Vlaanderen zet in de 'Energiejacht' de campagne 2012-2013 opnieuw volledig in op de kanselgroepen. Binnen het werkingsgebied van ABLLO doen opnieuw een aantal groepen mee:

Het OCMW van Temse staat in OVL op het ogenblik aan de kop met een besparing van 30,56% gevolgd door het OCMW van Sint-Niklaas met een energiebesparing van 23,73%. Beide OCMW's zetten zich voor 100% in op Rationeel energiegebruik en hebben hun deelnemers laten deelnemen aan workshops van Ecolife rond Elektriciteit, verwarming en water die, in het kader van de 'Ener-

giejacht' betaald werden door de provincie Oost-Vlaanderen

In het OCMW van Temse worden de deelnemers ondersteund door 2 gedreven vrijwillige energie-meesters die reeds jaren deze functie vervullen; eerst in het kader van de campagne 'klimaatwijken' waarbij ze verschillende groepen in Temse begeleid hebben en later in het kader van de campagne 'Energiejacht' waar ze hun ervaring en kennis hebben aangeboden aan het OCMW.

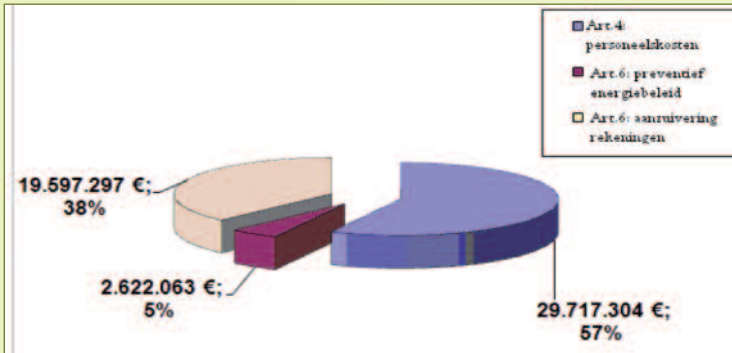
In het OCMW van Sint-Niklaas gebeurt de ondersteuning door professionele mensen van het OCMW die deze taak werkelijk gedreven waar maken. Dat is ook belangrijk. Jaarlijks komen er bij

het OCMW meer mensen die hun energiefactuur niet meer kunnen betalen. We moeten niet denken 'dat kan ons niet overkomen' want ze komen uit alle lagen van de bevolking. Rationeel Energiegebruik is dus wel degelijk een zeer belangrijk maatschappelijk thema.

OCMW's moeten en kunnen hierin een belangrijke rol spelen. Zij moeten ahw 'de koe bij de horens vatten' en niet enkel een functie vervullen als schuldbemiddelaar maar ook en vooral inzetten op de oorzaak van dit

probleem: mensen verbruiken veel te veel energie. Enkel schuldbemiddeling is geen oplossing. Later komt iedereen opnieuw in het normale energie circuit en zal de nodige energie zelfs nog duurder zijn. Elk OCMW krijgt via het gas en elektriciteitsfonds jaarlijks een bedrag voor 'preventief sociaal energiebeleid'. Uit cijfers van 2008 blijkt dat slechts 5% van dit budget gaat naar preventief energiebeleid (art 6) terwijl 38% gaat naar het aanzuiveren van niet betaalde energie rekeningen. Er moet dus dringend meer ingezet worden op preventief energiebeleid. Nu moeten sociale werknemers van het OCMW dikwijls het energiebeleid nog bij hun andere drukke bezigheden nemen, terwijl juist daarop moet ingezet worden om de energiearmoede te doen stoppen.

ABLLO vzw



Middelen die ter beschikking van OCMW's gesteld worden via art.6 worden dikwijls gebruikt om niet betaalde energierekeningen aan te zuiveren en veel te weinig voor preventieve sociale maatregelen zoals het uitvoeren van kleine energiebesparende maatregelen en sensibilisatie acties zoals workshops van Ecolife vzw. Op die manier wordt de burger die in energie armoede sukkelde daadwerkelijk geholpen en krijgt een duwtje om eruit te geraken.

We weten uit ervaring dat mensen al heel wat energie kunnen besparen door hun gedrag aan te passen en kleine investeringen toe te passen; daar ligt een heel belangrijke functie voor alle OCMW's. Een aantal is zich hier terdege van bewust, meer en meer OCMW's vragen voor hun klanten workshops aan bij 'Ecolife vzw' (een investering die zich automatisch terug verdient) maar toch zijn er nog veel waar Rationeel Energiegebruik als een 'lastig punt' gezien wordt.

ANDRÉ VERSTRAETEN GELAUWERD

Pionier is nu erevoorzitter van vogelbescherming André Verstraeten, die op 19 november 2012 de voorzittersfakkel van Vogelbescherming Vlaanderen officieel doorgaf aan Geert Van Hoorick, is op zaterdag 19 januari 2013 door de Raad van Bestuur benoemd tot erevoorzitter en gelauwerd voor zijn jarenlange, vrijwillige inzet voor de bescherming van de natuur in het algemeen en de vogels in het bijzonder. Hij begon in de jaren '70 als afgevaardigde voor Vlaanderen bij het Belgisch Verbond voor de Bescherming van de Vogels. Hij was er de drijvende kracht achter een harde strijd tegen de vogelvangst en de onverantwoorde jacht op trekvogels. Onder zijn impuls gaf de vereniging destijds 'Zwartboeken' uit en lag hij aan de basis

van de afschaffing van de jacht op de houtsnip en andere trekvogels. Vorige week is hij 70 jaar geworden en het doorgeven van het voorzitterschap had onder meer als doel een nieuwe generatie de mogelijkheid te bieden het beleid van de vereniging verder uit te stippelen. Hij reist heel graag en nu komt er ook nog meer tijd vrij om nieuwe landen en continenten te ontdekken. André Verstraeten heeft bij zijn afscheid als voorzitter beloofd om zijn ervaring beschikbaar te stellen van de vereniging als gelegenhedenmedewerker. Bedankt voor alles André!





BEELDEN VAN EEN VERAN- DERENDE LANDBOUW

Jan en Joris zijn twee landbouwers en broers uit Tielrode. Ze proberen op kleinschalige manier aan landbouw te doen.

De laatste jaren zien we in ons landschap hier en daar veranderingen optreden: meer graanvelden, nieuwe gewassen, meer kleuren en variaties in teelten en zelfs installaties. Nieuwsgierig als we zijn gingen we ons licht opsteken bij boer Jan, die samen met broer Joris het boerenbedrijf van vader overnam. In een boeiende woordenvloed schets hij het wezen van de zoektocht die ze met hun bedrijf beogen: de voordelen van de klassieke landbouw die veel waardevols in zich heeft, zoals een grote opbrengst en dus een gezonde economie, combineren met de voordelen van duurzame teelt.

Omdat we onze landbouw/veeteelt in bijberoep uitoefenen, kunnen we binnen deze evenwichts-oefening al eens een risico nemen.

In de landbouw kan je een zekere hiërarchie vaststellen, ik noem dat een Cascade: Aan de top staat de zorg voor voedsel voor mensen: graan, groenten, fruit, vlees, een trapje lager het voedsel voor de dieren: mais, luzerne ...en daaronder het omzetten van resten en afval in energie. Aan dat laatste stapje zijn we nog niet toe. Eigenlijk is er in de landbouw een ommekeer gemaakt in die zin, dat men



vroeger het land in functie van de dieren zag. Men had vooral grond nodig maar het voedsel voor de dieren werd grotendeels ingevoerd. Het was toen ook goedkoop. Nu is grond een probleem en de invoer duur. Vandaar is de boerenstiel moeilijk geworden. Dit vraagt om verandering en daarom zien we nu de dieren in functie van het land en de mens. Gewassen die niet geschikt zijn voor menselijke consumptie zetten zij om in vlees.

Daarbij proberen we het land zo weinig mogelijk onbenut te laten. Door middel van een ruime teeltrotatie proberen we een gezonde synergie te bekomen, de dieren maken daar ook deel van uit. Tussen twee oogsten zetten we een groenbemester bvb mosterd, of een plant die zijn dienst aan de grond bewijst en daarna ook nog als voedsel voor de dieren kan dienen. Luzerne, die ook goed scoort voor de biodiversiteit is daar een goed voorbeeld van. We denken ook aan het gebruik van kleine landschapselementen die tevens een to-





evoeging kunnen betekenen door hun opbrengst aan hout of vruchten. Met zo'n werkwijze creëer je win-win situatie waar ook het milieu een aandeel in krijgt. We halen een deel van onze inspiratie uit Holzer's Permacultuur.

Door een zorgvuldige vruchtwisseling uit te kienen beperken we de woeker van onkruiden en de nood om naar bestrijdingsmiddelen te grijpen. Naast luzerne zetten we gras en klaver, paardenbonen, mais, spelt, tarwe en triticale (een kruising van tarwe en rogge). Daar kunnen nog bieten bijkomen. Zo krijgen onze dieren op een miniem aandeel mineralen na, uitsluitend voeding die we zelf hebben geteeld. Een deel van het graan kunnen we verkopen. Het is al meerdere jaren geleden dat we onze toevlucht tot antibiotica hebben moeten nemen. We hebben niet veel dieren: een dertigtal stieren van het Franse ras Blonde d' Aquitaine en

vijf Holsteiner stierkalfjes, die laatsten zijn een nieuw initiatief. Met luzerne en paardenbonen hebben we al hoopgevende successen geboekt. Een grotere opbrengst met minder input aan producten en werk. Een tegenvaller was een sojaveeldje dat volledig door de duiven is verorberd.

De installaties die sinds vorig jaar te zien zijn op enkele akkers zijn nodig voor de teelt van zaad van koolzaad, die we in een samenwerking met een gespecialiseerde firma opgestart hebben. Het is een complexe, arbeidsintensieve teelt, waarbij niets mis mag lopen. Wij ver-

erken de eerste fase van een reeks van vier. Elk plantje wordt genummerd en bemonsterd, delicaat specialistenwerk. Het raamwerk dient om netten te bevestigen om schade door vogels en kruisbestuiving door insecten tegen te gaan. De bestuiving van de plantjes zelf gebeurt door hommels die binnen de netten uitgezet worden. De teelt is GGO vrij, daarover doen wel eens foutieve geruchten de ronde.

Een nieuw samenwerkingsverband waar we ons voor engageren is het CSA project "De Volle Grond" (Community Supported Agriculture) dat hier en nu van start gaat in ons dorp. Een uitdaging waar we graag voor gaan. Al zal het voor mij vanop afstand zijn en mijn broer het van nabij zal mogen "mee maken". Mijn toekomst ligt in Rusland waar ik enkele jaren een pluimveebedrijf ga vervoegen.



Goede reis en succes Jan en goede moed en evenveel succes Joris.





GEBOORTEBOS OP DE ROOMKOUTER TE STEENDORP

Geen koude of sneeuw kon de 3-jarigen van Steendorp (met hun ouders) tegenhouden om op 24 februari naar de Roomkouter te komen! Met 80 volwassenen en 45 kindjes was dit weer een happening.

Al voor de derde keer organiseerden het gemeentebestuur van Temse en Natuurpunt Scousele een boomplantactie voor de kindjes die geboren werden, deze keer in 2009!

29 kindjes werden in 4 groepen verdeeld en konden hun boom afhalen bij de kikkers, de regenwormen, de slakken of de vlinders. Gewapend met schop trokken ze dan naar het hoger gelegen deel van de Roomkouter en onder deskundige leiding



We zagen alleen maar dankbare ouders en blije, fiere kindjes die zeker en vast regelmatig "hun boom" zullen komen bezoeken op de Roomkouter!

Helga Van Put

Natuurpunt Scousele



van natuurgidsen en gemeentewerkers werden de jonge bomen in de grond gezet! Sommigen plantten een eik of tamme kastanje, anderen een es. Aan elke boom werd een ambachtelijk gebeiteld houten naambordje gebonden!

Natuurgidsen in bomenpak tracteerden iedereen met gezonde hazelnootjes! Voor Chris was het haar eerste optreden in Steendorp. Meer dan geslaagd!

Ook speciale dank aan Leen en Nadia die voor het eerst Natuurpunt Scousele kwamen helpen.

Na het werk, werd iedereen beloond met een "bomencertificaat", met een gratis lidmaatschap van Natuurpunt Scousele en het ledenblad "Groenlink", met een warme chocomelk of voor diegenen die nog geen kou hadden een frisse drank! Enkel kinderen probeerden ook de glijbanen en de speeltuigen en waren de kou al snel vergeten!



A.B.L.L.O. vzw

Actiecomité ter Beveiliging van het Leefmilieu op de Linkeroever en in het Waasland:

Postbus 7, 9100 Sint-Niklaas

Secr. Erik Rombaut,

Stationsstraat 126,

9170 Sint-Gillis-Waas.

☎ + fax 03/770 71 47

erik.rombaut@scarlet.be

www.abllo.be

*ONS STREVEN vzw

Milieuwerkgroep Tielrode :

B.A. Heymanstraat 92,

9140 Tielrode.

☎03/771 20 92 of 03/711 04 43

www.onsstreven.be

info@onsstreven.be

*DE RAAKLIJN

Vereniging voor kwaliteit van de leefomgeving te Belsele:

F. De Beleyr, Kleemstraat 89,

9111Belsele. ☎03/722.07.62

firmin.de.beleyr@telenet.be

www.deraaklijn.be

*RING-COMITÉ (=Actiecomité

Neen aan de Grote Ring)

Gilbert Cant, Perstraat 88,

9120 Haasdonk ☎ 03/775.19.31

haasdonk.com@gmail.com

www.haasdonk.com

*ECOTEST

Milieuvereniging gemeente Temse:

Nine Van Hoyweghen, Negenoo-
gstraet 30, 9140 Steendorp

☎ 0473 72 66 15

*Vriendenkring NATUUR- HUIS PANNEWEEL

Jan DHollander

Bergstraat 25, 9170 De Klinge

☎ 03/770.64.26

info@panneweel.be

www.panneweel.be

vzw DURME

☎ + fax 09/348 30 20.

www.vzwdurme.be

info@vzwdurme.be

➔Afdeling Sint-Niklaas-Stekene

Tommy Vercauteren,

Zwaanaardestraat 145,

9112 Sinaai

sintniklaas-sinaai@vzwdurme.be

➔Afdeling Zele-Berlare-Wichelen

Neleke De Brauwer

Driesstraat 105,

9240 Zele,

zele-berlare-wichelen@vzwdurme.be

➔Afdeling Hamme-Dendermonde

Marc Hebbelinc

Moortelstraat 38,

9220 Hamme,

hamme-dendermonde@vzwdurme.be

➔Afdeling Lokeren-Moerbeke-Stekene

André Verstraeten,

Waasmunsterbaan 124a

9160 Lokeren,

hamme-dendermonde@vzwdurme.be

NATUURPUNT

➔Afdeling Hamme

Frans Van Havermaet,

Aambeeldstraat 31, 9000 Gent

frans.van.havermaet@telenet.be

➔ Waasland NOORD

Marc Bogaerts, Bormte 24

9190 Stekene, ☎ 03/779.89.31

voorzitter@panneweel.be

www.natuurpunt.be/waaslandnoord

➔ Zuid-Waasland

Liliane Verbeke, Cauwerg 15
9140 Temse,

☎ 03/771.17.43

www.natuurpunt-zuid-waasland.be

➔ Scousele (onderafdeling WAL)

Nine Van Hoyweghen, Negenoo-
gstraet 30, 9140 Steendorp

☎ 03/774.44.70 0473 72 66 15

nine.vanhoyweghen@gmail.com

➔ Moervaart-Zuidlede

Dirk Van Pottelberg

Spelonckvaart 38, 9180 Moerbeke-Waas & 09/346 95 68

dirk@heidebos.be

www.heidebos.be

V.E.L.T.

Vereniging voor Ecologische Leefwijze en Tuinieren

Temmermans Marc, Watermolen-
dreef 126, 9100 Sint-Niklaas

marc.temmermans@telenet.be

J.N.M.

Jeugdbond voor Natuur en Milieu

➔afdeling Waasland

Else Vandaele, Kiekenhaag 67

9190 Stekene

☎ 03 789 09 06 / 0499 13 05 32

elsevandaele@gmail.com

www.jnm.be/waasland

➔afdeling Durmeland,

Simon Debbaut, Veldstraat 39,
9160 Lokeren ☎ 0474929174

simondebbaut@gmail.com

www.jnm.be/durmeland

VOGELBESCHERMING VLAANDEREN

Koetshuis, Stadspark, Walburg-
straat 37, 9100 Sint-Niklaas.

Jan Rodts ☎03/296 26 80

info@vogelbescherming.be

www.vogelbescherming.be

HOF TER SAKSEN

Arboretum & groendienst

☎03/775 28 51 Haasdonkbaan

101, 9120 Beveren

HORTUS TER SAKSEN vzw

August De Boeckstraat 17, 9120

Beveren. ☎ 03/755.23.26

C.V.N. Centrum voor natuur en milieueducatie -regio Waas

Dirk De Roose,

Schauselhoekstraat 18,

9140 Temse, ☎ 03/771.49.24

dirk.de.roose@scarlet.be

WASE IMKERSBOND :

Willy Devriese, Drie Lindekens 48,

9120 Beveren ☎ 03/755 15 65

waseimkersbond@telenet.be



Druk in de Weer

Eekhoutdriesstr. 67

9041 Gent(Oostakker)

Tel. 09 224 29 14

info@drukindeweer.be



'T GROENE WAASLAND

Hoofredactie Dirk Hylebos - 052/46 30 51
Fortenstraat 99 - 9250 Waasmunster

Boekhouding Maarten Geeraerts - tel 03/234 08 13
Klingedijkstraat 37A, 9170 Sint-Gillis
IBAN BE64 0001 7098 7152
BIC BPOT BE B1

Vormgeving en coördinatie: 🍏 Maria Van de Vyver 🍏
🍏 Gilbert Cant 03/775 1931 🍏

e-mail : groene.waasland@gmail.com

Abonnement 7 EURO Oplage 1400 exemplaren
't groene waasland verschijnt in januari, maart, mei, september en november.

Wie een abonnement wenst op dit tweemaandelijks tijdschrift *'t groene waasland* kan dit
* door **7 EURO** over te schrijven naar *'t groene waasland* op **IBAN BE64 0001 7098 7152**
met vermelding abonnement *'t groene waasland 2013*
en is dan tevens 'toegetreten' lid van de regionale vzw ABLLO.
*of via een contactadres van één of andere vereniging, die U vindt op de vorige bladzijde

Inhoud:

- 2 ...Woordje hoofdredacteurDirk Hylebos
- 2 ...Infrabel laat spoor St-Niklaas – Mechelen rottenABLLO vzw
- 4 ...Tram moet eindigen bij huidig station BeverenABLLO vzw
- 8 ...Mooie aanwinst voor Natuurlandpunt in het reservaat Kreken van Saleghemnatuurlandpunt
- 10 ...“Ons Streven” stelt haar standpunt over het RUP Tielrode voorOns Streven
- 12 ...Milieuwerkgroep Ons Streven en vrienden van Amma, houden grote kuis in Tielrode Ons Streven
- 13 ...Rondjes draaienvzw Durme
- 14 ...Zwammen in het bezoekerscentrum Molsbroek
- 15 ...kalender
- 24 Project dagvlinders 'Durme- en Scheldegebiedvzw Durme
- 26 Tussentijdse resultaten van de energiejaht campagneABLLO vzw
- 27 ...André Verstraeten
- 28 Beelden van een veranderende landbouwOns Streven
- 30 Geboortebos op de Roomkouter te SteendorpNatuurlandpunt Scousele



Tweemaandelijks natuur- en milieutijdschrift, 33ste jaargang - nr 2; maart 2013 - nr 179
verantwoordelijke uitgever : Willy Van Overloop, Eikenlaan 13, 9111 Belsele

REDACTIE : Liliane Verbeke, Marc Temmermans, Jenny De Laet, Alex Zellien, Michaël Crapoen, Nine Van Hoyweghen, Dirk Hylebos, Gilbert Cant.

Alle teksten voor het volgend nummer moeten binnen zijn **vòòr 25 april 2013** bij Gilbert Cant
tel 03 775 19 31 groene.waasland@gmail.com