



HET GROENE WAASLAND

wordt uitgegeven in samenwerking met
Ons Streven, De Raaklijn, vzw Durme, Panneweel,
VELT, Wase Imkersbond, JNIM, Hof ter Saksen,
Lilienwerkgroep, Vogelbescherming, ABLLOvzw



COÖRDINATIE & BEHEER

Abll vzw

Tweemaandelijks natuur- en milieutijdschrift 42ste jg - nr 2 - april 2022 - nr 226

NATUUR EN MILIEU



bolle akkers p04



*koop een inheems
plantenpakket p08*



'klik' voor meer info



bloemen, bijen en 'maai mei niet' p03



*fietsen p10
of wandelen p15*



kalender p25

IN HET WAASLAND



VAN VIJF NAAR VIER


Vanaf 2022 verschijnt 'Het Groene Waasland' 4 keer per jaar.

Het aantal pagina's zal variëren. Soms 32, maar ook vaak 40. Dat laatste heeft ook te maken met de drukmethode.

Op jaarbasis krijg je ongeveer hetzelfde aantal pagina's (± 150)



'klik' voor meer info

 www.hetgroenewaasland.be/klik

OPENBAAR VERVOER (OV)

Goed of/en goedkoop OV ??

Meer tram en bus voor minder geld', was de kop van het pamflet dat eind maart werd verspreid. Een actie naar aanleiding van de (matige) tariefaanpassing bij De Lijn op 1 april.

In het pamflet stond vooral propaganda. Zoals:

'... stijgt het goedkoopste busticket van 2 naar 2,5 euro'. Dit klopt op zich wel. Maar, met bijvoorbeeld een tienrittenkaart komt er slechts 10 cent per rit bij per 1 april (16 euro wordt 17 euro).

Voorts bestaan er nog vele **aantrekkelijke tarieven**, www.delijn.be/nl/vervoerbewijzen Prima dat het Openbaar Vervoer aandacht krijgt. Maar, het was nog mooier, indien eerlijke boodschappen zouden worden gebracht zoals: wij willen kwaliteitsvol en betrouwbaar Openbaar Vervoer, dat voor ieder vlot toegankelijk is...

Niemand heeft baat bij lage tarieven én een slecht product.



Groen lachen... Goedkoop Openbaar Vervoer (OV): het mag wat kosten

Hier enkele voorbeelden van hoe het beleid 'goedkoop' OV organiseert: verspilzuchtig, niets bijdragend aan het milieu, totaal niet wervend,...

- De scholierenritten van buslijn 21, Lokeren - St-Niklaas, rijdt 3,7km om, vanaf de halte Kleiweg, langs de N41, Syntra, Heimolen en de Weverstraat om de Land- en Tuinbouwschool te bedienen. Deze ligt op 300 m van de klokvast bediende halte Kleiweg verwijderd [zie fragment hieronder van het netplan]. De meeste studenten kunnen deze 300 m heus wel te voet overbruggen.

- 'We wensen daarenboven een hoogfrequente busdienst voor de bediening van het toekomstige ziekenhuis Vitaz' (voorheen: AZ Nikolaas), zeggen bijna alle beleidsmensen. Niemand lijkt stil te staan bij de extra kosten. Noch met het kwaliteitsverlies, met meer overstappen en langere ritten, voor de klanten. Het beleid staat niet stil bij 'goedkoop' Openbaar Vervoer dat wat mag kosten.





BLOEMEN! JOUW FLEURIGE BIJDRAGE

Bijen, nuttige beestjes, dat weet ondertussen zowat iedereen. En dat ze het de laatste jaren niet echt makkelijk hebben weten ook de meesten wel. Misgebruik van insecticiden, GGO's (Genetisch gemodificeerde organismen), monocultuur helpen hen ook al niet vooruit.

Maar ... jij kan ze helpen met hele kleine dingen:

Door mee te doen met de 'MAAI MEI NIET' actie, of door een bijenhotel te installeren. Deze kan je kopen of zelf bouwen, van klein en simpel tot mega complex.

Maar knutselen is niet steeds nodig. Als bijen en mensen al iets gelijk hebben is het wel hun liefde voor bloemen. Als je dus ergens een verloren hoekje in je tuin hebt, of je wil graag eens iets anders dan een vlak groen gazon ... zaai dan eens wat "wilde" bloemen (tip: kies bij voorkeur inheemse bloemen). Super eenvoudig en wat een resultaat, prachtige kleuren en diversiteit aan insecten.

Om het te laten lukken bekijk je best goed de informatie op de verpakking van het zaadmengsel dat je koopt. Meestal gaat het hier om eenjarige bloemen. Zaaïen in april/mei en voor de rest van het jaar heb je er geen werk meer mee. Niks maaien, puur genieten voor jou en vele insecten.





RED DE BOLLE AKKERS IN HET WAASLAND!

Milieuwerkgroep Ons Streven vzw lanceert een oproep om werk te maken van de bescherming, behoud en versterking van de typische kenmerken van het Wase landschap. De kleine percelen, de bolle akkers, het halfgesloten landschap met perceelrandbeplanting zorgen al ruim 700 jaar voor het typische karakter van het Waasland.

Afgelopen jaren kwam dit landschap onder druk te staan. Door ruilverkaveling, doorgedreven drainage, het samenvoegen van percelen, schaalvergroting in de landbouw en het inzetten van steeds grotere machines, verdwijnt het unieke Wase landschap. Het typische gesloten landschap wordt meer en meer een open woestijn. Door het herstel van het landschap met bomenrijen en houtkanten kan men niet alleen voor meer biodiversiteit zorgen, maar ook voor aangename temperaturen tijdens hittegolven, schaduw voor mens en dier, groenschermen tegen visuele hinder van o.a. windmolens, gebouwen ...

Door de groenschermen is het mogelijk om de ruimte beter te benutten zonder hinder te veroorzaken en bestrijdt men erosie door water en wind. De perceelrandbegroeiing kan samen met het fijnmazig grachtensysteem voor natuurverbinding zorgen. Met de bescherming en versterking van het Wase landschap, zorgt men niet alleen voor mens en milieu maar ook voor de landbouw en natuur en zo het behoud van een merkwaardig en uniek landschappelijk erfgoed.

Er zijn meer dan duizend en één goede redenen om de oproep van milieuwerkgroep Ons Streven te steunen.

De geschiedenis van de Wase bolle akkers

Uit onderzoek blijkt dat het middeleeuwse landschap in het Waasland zeer laat in cultuur is gebracht. Volgens historische bronnen was het Waasland tot in de 12de-13de eeuw nog voor meer dan de helft bedekt met het 'Koningsforeest'. Dit bos was eigendom van de graaf van Vlaanderen en was een beschermd gebied. Men vermoedt dat het zompig karakter van het Waasland aan de basis ligt van waarom er hier zo lang een groot bos geduld werd. De abdij van Boudelo heeft vanaf de 13de eeuw dit bos in cultuur gebracht.

Uit archeologisch onderzoek in het Waasland blijkt dat de laatmiddeleeuwse vierkantige bolle akkers vermoedelijk in de 14de en 15de eeuw in een keer werden aangelegd. Minstens aan 2 zijden van de percelen, werd op een diepte van 60-80 cm van het oorspronkelijk niveau, een strookvormige verbreding aangelegd van 3-4m breed en een diepte van 40-50cm. Vanaf dit oppervlak werd centraal de scheidingsgracht met een breedte en diepte van 1-1,5m gegraven. Hierdoor ontstonden aan weerszijden, 2 terrassen van ruim 1m breed. De uitgegraven aarde werd afgevoerd naar het centrale deel van het perceel. Oorspronkelijk kon het hoogteverschil tussen het centrum van de akkerrand en de bodem van de gracht tot meer dan 3m oplopen. De grachtwanden werden in sommige gevallen beschoeid. Op de terrassen werden eik, beuk, wilg, plataan en populier aangeplant. De ophoging en profilering gebeurde met behulp van het molbord (een sleepschop dat met paard getrokken werd). De techniek van het diepspitten droeg, samen met het opvoeren van de naar de rand afgegleden grond met het molbord en het circulair ploegen (waarbij men telkens grond van de rand van het perceel naar binnen ploegt), bij tot onderhoud van de koepelvorm.

De aanleg van de bolle akkers was het gevolg van een zeer intensieve akkerbouw. Dit vormde een antwoord op een verhoogde vraag naar landbouwgewassen (verhoogde voedselbehoefte).

Omdat de beschikbare grondoppervlakte toen al zeer beperkt was, diende men maximaal gebruik te maken van het aanwezige areaal. Door de aanleg van de bolle akkers en het fijnmazige grachtensysteem, werd de waterafvoer sterk verbeterd. Daardoor was de grond in principe permanent geschikt voor landbouw. Door de introductie van stikstofhoudende gewassen (eerst raap in de 15de eeuw en later klaver), die de vruchtbaarheid van de grond verbeterden en de mogelijkheid gaven tot meer nateelten, kon in het Waasland reeds in de 15de-16de eeuw de braak worden uitgeschakeld, terwijl elders nog het driestelsel in gebruik was.

Het telen van stikstofhoudende voedergerassen liet toe om het vee op stal te houden en de te bebouwen oppervlakte uit te breiden. Het vee zorgde dan voor een verhoogde mestproductie. Het gebruik van deze mest droeg dan weer bij tot een hogere grondproductiviteit en de mogelijkheid tot het telen van veel-eisende handels- en nijverheidsgewassen zoals vlas, kemp (hennep of canabis) en koolzaad.

Het Waasland werd in gans Europa beroemd voor deze vooruitstrevende landbouwtechnieken.

De bolle akkers van het Land van Waas werden door buitenlandse landbouwkundigen zoals Schwertz (1807-1811), van Aelbroeck (1823), Radcliff (1819), Burtin (Lindemans, p.156, noot 12)(in Van Hove, 1997) als een **merkwaardig landbouwkundig fenomeen** beschreven.

Typerend was de aanwezigheid van populieren (vanaf

midden 17de eeuw), die rondom elke akkerrand op de terrassen waren geplant (oorspronkelijk eiken, beuken, wilgen, platanen). Gelet op de kleine oppervlakte van de percelen gaf dit een speciaal karakter aan het landschap, dat door Robert Southey in 1815 als volgt werd gekarakteriseerd: 'De rijkste gedeelten van Engeland hebben geen beboster uitzicht dan het Waasland, al bestaat het bos hier enkel uit een dubbele rij bomen, één aan elke zijde van de grachten die de velden scheiden'.

De bolle akkers zijn overwegend blokvormige of rechthoekige percelen, waarvan de oppervlakte meestal kleiner is dan 1 ha. Oorspronkelijk was elke akker rondom voorzien van bomen of struiken. In het Waasland is deze akkervorm zeer algemeen: in 1950 werden hier nog 35.000 bolle akkers geteld.

Naast de klassieke (symmetrische) bolle akkers, komen in het Waasland ook uitgesproken gewelfde akkers met asymmetrisch profiel voor. Je vindt ze voornamelijk in zuid- en zuidoost-Waasland, op het reliëf rijkste gedeelte van de cuesta. Ze vertegenwoordigen ca. 15% van het totaal aan uitgesproken gewelfde akkers.

Op de Ferrariskaarten (circa 1771) zijn de vele kleine percelen in het Waasland duidelijk te zien. Vele van deze percelen kan men zonder problemen nu nog in het landschap herkennen.

Bolle akkers bedreigd

Bolle akkers horen bij het Waasland zoals water bij de zee. De bolle akkers, omzoomd door knotwilgen of canadapopulieren, vormden eeuwenlang een uniek landschap. Het zeer karakteristieke bolle akkerlandschap werd opgenomen in de landschapsatlas. Dit landschap wordt in het Ruimtelijk Structuurplan Vlaanderen (RSV) het Provinciaal Ruimtelijk struc-





tuurplan (PRS) Oost-Vlaanderen en in een aantal Gemeentelijk Ruimtelijk Structuurplannen (GRS) geselecteerd als "maximaal te behouden".

Het provinciaal ruimtelijk structuurplan (PRS) voorzegt dat, de typische kenmerken van de landschappen in het Waasland versterkt moeten worden:

Het dijkenpatroon in de open poldergebieden, de dorpenband van aaneengesloten straatdorpen op de beboste dekzandrug.

De openruimtestructuur in het noordelijke Land van Waas en het straatdorpengebied van Lokeren.

Het vrij gaaf coulisselandschap met bolle akkers en het bebouwingslint op de cuesta in het zuidelijke Land van Waas en de Scheldevallei (zie deelruimte Scheldevallei).

De bolle akkergebieden van het Land van Waas werden in het PRS geselecteerd als reliczone en op kaart 59 van het PRS eveneens aangeduid als te beschermen.

Karakteristiek voor het Waasland is de aanwezigheid van de talrijke bomenrijen als kleine landschapselementen. In het verleden werden deze veelvuldig op de perceelscheidingen geplant. Hun initieel doel was drieledig. De bomenrijen dienden zowel voor houtproductie als voor de eigenlijke afscherming van het goed. Samen met de bolle akkervormen ook voor de ontwatering van de percelen. Daarnaast zorgden de fijnmazige percelering, de talrijke grachten en de perceelsrandbegroeiing voor de hoogstnoodzakelijke natuurverbindingen voor amfibieën. Het is opmerkelijk dat in het Waasland zeldzame amfibieënsoorten zoals de kamsalamander, best stand hebben gehouden in de gebieden waar nog veel bolle akkers voorkomen.

Het is paradoxaal dat in een tijd dat minder mensen volledig afhankelijk zijn van de landbouw, het eeuwenoud kleinschalige landbouwlandschap bedreigd wordt door schaalvergroting. Door het verdwijnen van knotbomen en canadapopulieren, terreinophogingen, het samenvoegen van percelen, het kapot spuiten en omploegen van perceelsranden, het uitbreiden van percelen ten koste van de grachten en het gebruik van steeds grotere en zwaardere landbouwmachines, worden de bolle akkers meer dan ooit bedreigd.

Het wordt hoog tijd voor een actieplan om de bolle akkers te beschermen. Op het internet vind je op volgende website dit uitgewerkt voorstel.

<http://www.lne.be/themas/bodem/bodemkundig-erfgoed/pdf/bijlage7.pdf>

Carole Ampe en Roger Langohr stelden in hun studie van 30 april 2006 vast dat de bolle akkers van het Waasland sedert de bodemkartering van het Waasland en de beschrijvingen van Snacken (1961) sterk zijn aangetast. De hoogteverschillen tussen het centraal deel van akker en de akkerrand bedroegen in 2006 gemiddeld nog maar 60cm, uitzonderlijk 90cm (Van Hove, 1997), in pla

Deze mensen stelden voor, om een aantal percelen te selecteren, waar het bolle akker landschap hersteld wordt door het versterken van de welving van de akker, de herprofilering van de gracht en de aanplanting van een houtkant. Volgens hen moet verder onderzocht worden of dit herstel mogelijk is onder de vorm van een landschapsherstelproject. Het gebruik van een beheerovereenkomst om de herstelde percelen te behouden en te onderhouden moet verder onderzocht worden. Beheerovereenkomsten ter bescherming voor het Onroerend Erfgoed zouden hiervoor kunnen aangewend worden.



OVER DE ROOM OP DE AKKER

Vorig jaar 11 november vertelde historicus Marc De Wree ons dat de herkomst van de naam Roomacker met het woord 'Room' te maken heeft, in de betekenis van het 'bovendrijvende vet van de melk, het beste land op de top'. De 'beste der akkers' als het ware, of de crème de la crème. Dat heeft met vruchtbaarheid te maken en is een troef voor de landbouwer die erop mag telen. Of de kwaliteit van deze akkers erop verbeterd is, of niet, laten we in het midden. Dat we ze voor de toekomst als waardevol gebied willen behoeden voor onheil staat buiten kijf. Duurzame landbouw als onderdeel van dit gebied voor de volgende generaties, is een van de gedroomde mogelijkheden.

Zal dit dan lukken, is er een kans???

Er is hoop! Veel hoop! Het gemeentebestuur werkt aan een Visienota ruimte voor wonen 2022 - 2040. Op de commissie Ruimte van 24 maart vernamen we een ambitieus voorstel van het bestuur. De volledige binnenruimte van het gebied wordt omgezet naar open ruimte. Tegen de Hofstraat en Kerkstraat zullen nog enkele woningen gebouwd worden. Dat betekent dat een aanpassing van het RUP Tielrode nodig is. We zijn ontzettend blij met deze wending maar blijven waakzaam want het is nog afwachten wat Matexi gaat doen. Het is wel zeer bemoedigend voor onze werkgroep die is blijven ijveren voor een betonvrije Roomacker.

Want een 'werkgroep' dat zijn we. Sinds ons ontstaan nu al vijf jaar geleden, zijn we maandelijks blijven vergaderen en maken we daarvan verslag. Zoals in elke vereniging was dat de voorbije periode

online. Actie voeren was ook moeilijker maar we hebben toch een film gemaakt, een gemaskerde manifestatie georganiseerd, op gesprek geweest bij het bestuur van Temse en bij de Vlaamse Landmaatschappij in Gent, een website samengesteld waar we fier op zijn en nieuwe affiches gemaakt. We hebben ze uitgedeeld op de landbouwmarkt in december 2021, net voor kerst.

In de eerste fase van de visienota werd een Ruimtebarometer opgesteld. Een zeer nuttig document ter voorbereiding. Door middel van cijfers en plannetjes wordt de toestand van onze ruimtelijke situatie zeer gedetailleerd in beeld gebracht. Onthutsend is het om te zien hoe – in het verleden – Tielrode als buitengebied t.o.v. de andere deelgemeenten in Temse, het zwaarst belast werd met bebouwing. Bijkomend zou Tielrode in de toekomst, opdraaien voor een overmaat aan nog te realiseren woningen. Tenminste volgens de plannen die destijds werden opgemaakt maar nu dus grondig herzien worden. Weldra hebben we een gesprek met onze schepenen, waarbij ook dit behandeld zal worden. We houden u in dit tijdschrift en op onze website op de hoogte.



**Burgerinitiatief
Roomacker**

Afdeling van Milieuwerkgroep Ons Streven vzw

www.roomacker.be





KOOP EEN INHEEMS PLANTENPAKKET

Ons klimaat verandert en de biodiversiteit gaat met rasse schreden achteruit. Niet enkel door de klimaatverandering maar ook door de stikstof emissies en ons intensief landbouwsysteem. Hevige regens met wateroverlast, lange droge periodes met hittestress hangen als een zwaard van Damocles boven ons hoofd en hebben negatieve gevolgen voor iedereen.



Druiven, nestkast en insektenhotel op een muur

Steden en landbouwgebieden vormen heden ten dage belangrijke negatieve hotspots.

Door het project **'Stedelijke groene oasen voor mens, klimaat en biodiversiteit'** van ABLLO vzw, was het nog nooit zo gemakkelijk en voordelig om je omgeving te vergroenen. We bieden plantepakketten aan waarbij je de planten zelf kan kiezen. Advies en aanplanting door ons is mogelijk. <https://www.hetgroenewaasland.be/groeneoasen>

Een klein braak stukje kan een bloemenpracht opleveren.



Winterjasmijn vormt een zeer dankbare plant met bloemen van nov tot jan

Wat zijn de problemen:

- Tuinen worden steeds minder groen. Mensen kiezen steeds vaker voor meer betegeling. Die tegels houden tijdens de zomer de hitte vast. Tegelwippen is de boodschap.
- Veel te veel kale gevels.
- Steeds meer tuinafscheidingen zijn grijs. Een groene haag zorgt voor voldoende voedsel, schuilplekken en nestmogelijkheden.

Een tuin, koer of balkon vol leven is niet alleen leuk om naar te kijken maar ook nuttig. Denk maar aan:

- Kikkers, padden, egels en vogels zijn de schrik voor slakken.
- Lieveheersbeestjes eten graag bladluizen.
- Mieren ruimen in de omgeving dode insecten en andere bodemdieren op.
- Zelfs Wespen zijn nuttig. Ze eten vliegen en muggen. Een nest van 6000 wespen kan in een week 500 000 vliegen en 130 000 muggen vangen.

De bruidsluier als klimmer.





**Koop een inheems
plantenpakket**

Een natuurlijke haag vol kleuren in de herfst.

Zolang ze geen overlast bezorgen moeten we ook wesp koesteren.

- Wormen en andere bodemdieren woelen de aarde om, breken plantenafval af en zorgen voor een gezonde bodem. Pissebedden ruimen afval op en oorwormen eten bladluizen.

Groene tuinen, koertjes en balkons, groene gevels, groene straten en parkings, groene daken zorgen voor robuuste, klimaatsteden waar het goed is om te leven.

Neem zeker een kijkje op onze website
<https://www.hetgroenewaasland.be/groeneoasen>
en bestel je pakket voor amper 10€



REEDS RESULTATEN

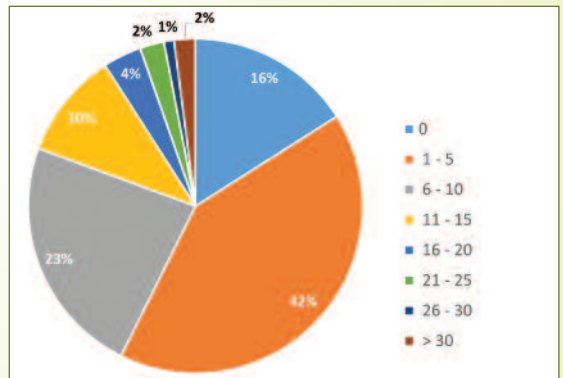
HUISMUSSENTELWEEKEND 2022

Het aantal tellers is gestegen (tot bijna 5000), nu nog de groepsgroottes

Vogelbescherming Vlaanderen en ABLLO vzw kijken terug op een succesvol Huismussentelweekend. We verzamelden telgegevens van bijna **5000** locaties over heel Vlaanderen. Dit is ongeveer **30% meer** dan vorig jaar (**3531** locaties). Het mooie weer trok duidelijk meer tellers naar buiten.

Dit jaar verzamelden we voor de 20ste keer op rij deze gegevens. Onderzoekers van UGent en ABLLO vzw zullen een gelijkaardig rapport schrijven zoals reeds voor 10 jaar huismussen tellen gebeurd is. Hoe evolueerden de huismussenkolonies in Vlaanderen de afgelopen 20 jaar? Deze keer kunnen we ook die eerste 10 jaar vergelijken met die tweede 10 jaar. We hopen te zien dat de huismussen steeds meer hun weg vinden naar steden die investeren in groene infrastructuur.

Eerste resultaten voor Vlaanderen in 2022

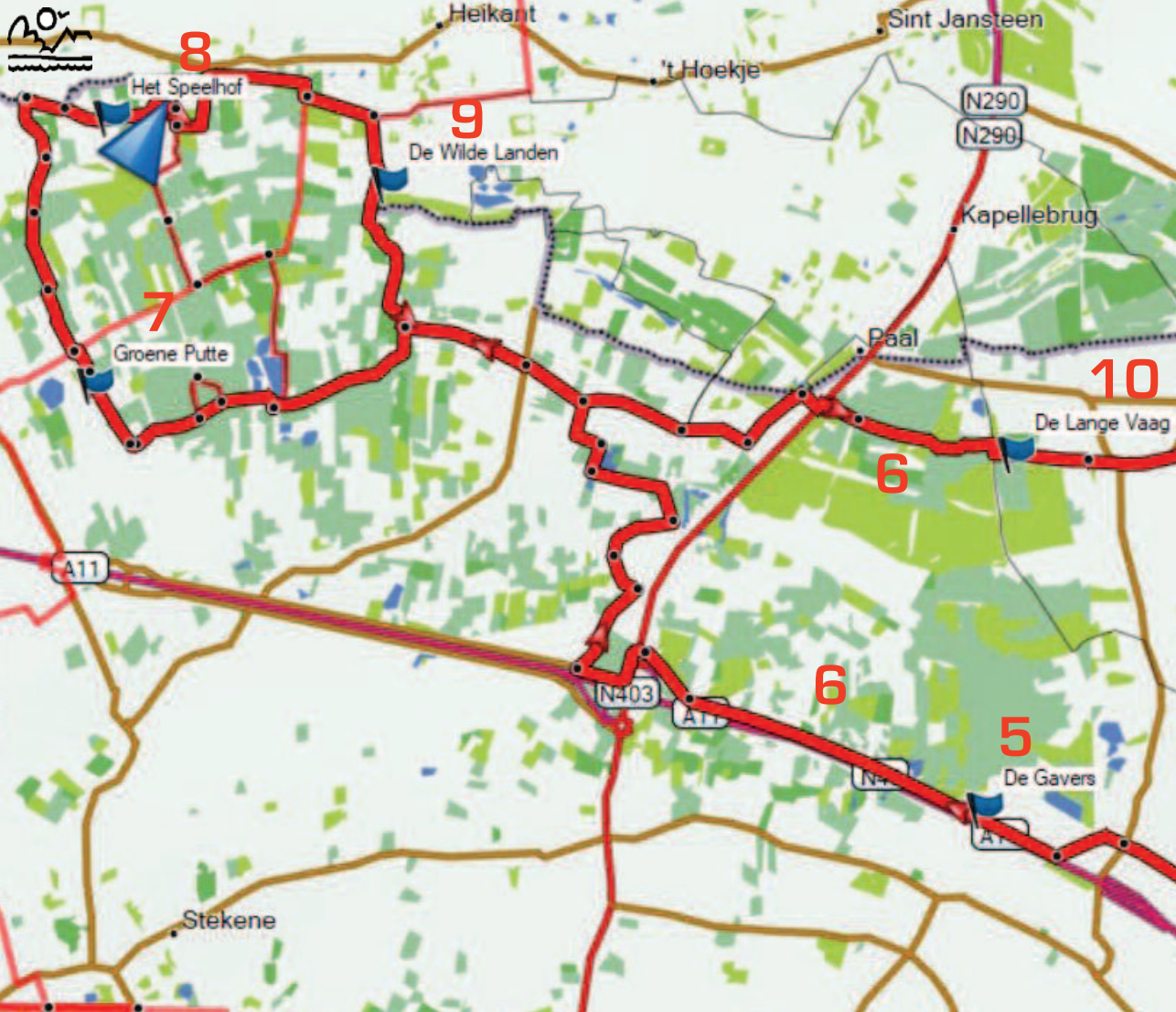


Voorlopig zien we amper verschil met vorig jaar: er werden opnieuw vooral (42%) kleine groepjes huismussen (1-5 huismussen) geteld. Uit onderzoek blijkt dat deze kleine groepjes huismussen nefast zijn. Kolonies die bestaan uit minstens tien broedparen zijn daarentegen stabiel genoeg om te blijven bestaan.

De resultaten van een uitgebreid onderzoek vinden jullie in het volgende 'Groene Waasland' (nr 227 - september 2022)

Zie ook :
<https://hetgroenewaasland.be/mussentelling>





- Op een rij :
- | | |
|-------------------|------------------------|
| 1 Het Panneweel | 7 De Groene Putte |
| 2 Sint-Jacobsgat | 8 het Speelhof |
| 3 Waterstraat | 9 De Wilde Landen (NL) |
| 4 Karnemelkputten | 10 De Lange Vaag |
| 5 De Gavers | 11 Koningsdijk |
| 6 Stropersbos | 12 De Grote Geule |

FIETSTOCHT LANGS NOORD-WASE NATUURGEBIEDEN

Op verkenning gaan in eigen streek kan leuk zijn. Natuurpunt Waasland Noord heeft voor jullie een 41 km lange fietstocht uitgestippeld langsheen onze natuurgebieden ten noorden van de E34. Je kan deze tocht starten op eender welke locatie. Maar laat ons er even vanuit gaan dat we starten bij het **Natuurhuis Panneweel in Meerdonk**.

Met onze rug naar het natuurhuis volgen we de Krekeldijk naar rechts. Al spoedig bereik je ons eerste natuurgebied, het **Sint-Jacobsgat**. Dit is vrij toegankelijk, en je moet hier zeker eens op verkenning gaan, maar we zijn nog maar pas gestart. We fietsen dus verder richting de **Waterstraat**, een rustige fietsweg richting E34. Enkele jaren terug hebben we hier meer dan 100 eiken aangeplant. De Waterstraat zelf is in beheer bij Natuurpunt.



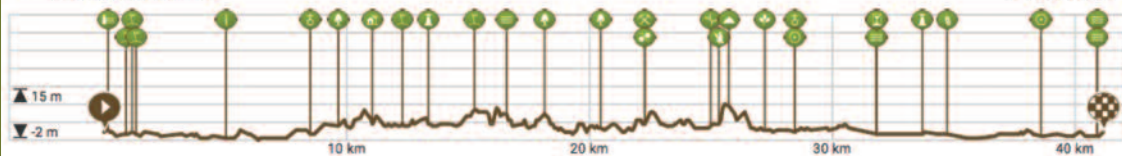
Fietsroute langs de natuurgebieden van Natuurpunt Waasland-Noord

Door Gert Laureys

Lengte: 41.12 km
 Stijging: 92 m
 Moelijkheidsgraad: 4/10

Krekeldijk, Sint-Gillis-Waas, België
 Krekeldijk, Sint-Gillis-Waas, België

Bekijk op mobiel





We vervolgen onze tocht via de Rietlandstraat op het einde hiervan liggen de **Karnemelkputten**. Tijd om even af te stappen en te speuren naar de nesten van blauwe reigers, ze broeden hier hoog in de bomen bij de dijk. Maar ze zijn goed verstoep, dus niet eenvoudig te vinden tussen het gebladerte.

Nu fietsen we richting Stekene en rijden nog eerst langheen **De Gavers** en het **Stropersbos**. In het noorden van Stekene zijn **De Groene Putte** en het **Speelhof** onze bestemming. Op de infoborden hier vind je meer info. Wat verder flirten we met de Nederlandse grens en passeren we **De Wilde Landen (NL)**, de moeite waard om eens een bezoekje te brengen. Maar we moeten nog een heel eind terug. We fietsen terug doorheen het **Stropersbos** en passeren ons akkeronkruidreservaat, **De Lange Vaag**. Verder rijden we over de **Koningsdijk**, deze vormt de grens tussen België en Nederland. Hierna komen we al snel bij **De Grote Geule** in Kieldrecht. Onze tocht zit er bijna op, nog even doorfietsen tot aan het Natuurhuis Panneweel. We hopen dat u er van genoten heeft.

Natuurpunt Waasland Noord



*Meer info over de fietstocht :
[extra kaart; gpx-bestand enz.]*

KLIK www.hetgroenewaasland.be/klik





het Speelhof



Kreken Van Saleghem



De Groene Putte



DE ZWERFVUILACTIE ONDER EEN FIJN LENTEZONNETJE



Toch was het niet alleen dit zonnetje dat een warm gevoel gaf, maar het groepsgevoel. Samen nog eens de handen uit de mouwen te steken met zowel jong als minder jong, dat deed super deugd.



Natuurlijk zou het nog beter zijn als deze acties niet nodig waren, maar spijtig genoeg zijn we nog niet zover. Onderweg kregen we zoals steeds veel lovende woorden. .

Ook deze keer werden heel wat specialekes gevonden zoals een tutter [den Toeter heeft er plezier aan beleefd], een fietsband, een autowiel, een frituurmandje en een kussen van een zetel, een verkeersbord en veel isolatiemateriael van bouwerven.



Achteraf werd de actie afgesloten met een fijne babbel, hapje en drankje. Dat was dubbel genieten.



Met dank aan de gemeente Temse en al wie kwam helpen. De vrienden van Amma danken we voor de jarenlange goede samenwerking en de super lekkere broodpudding..





Vertrekpunt van de wandeling:

Bistro de Route- Stationstraat 201, St- Gillis-Waas. Zie plannetje op volgende pagina. De rode stippellijnen zijn dreven of paden. De zwarte zijn meestal kleinere asfaltwegen. De groene lijnen zijn varianten. Mogelijke kortere versies kan je gemakkelijk ontdekken op de kaart.

Beschrijving:

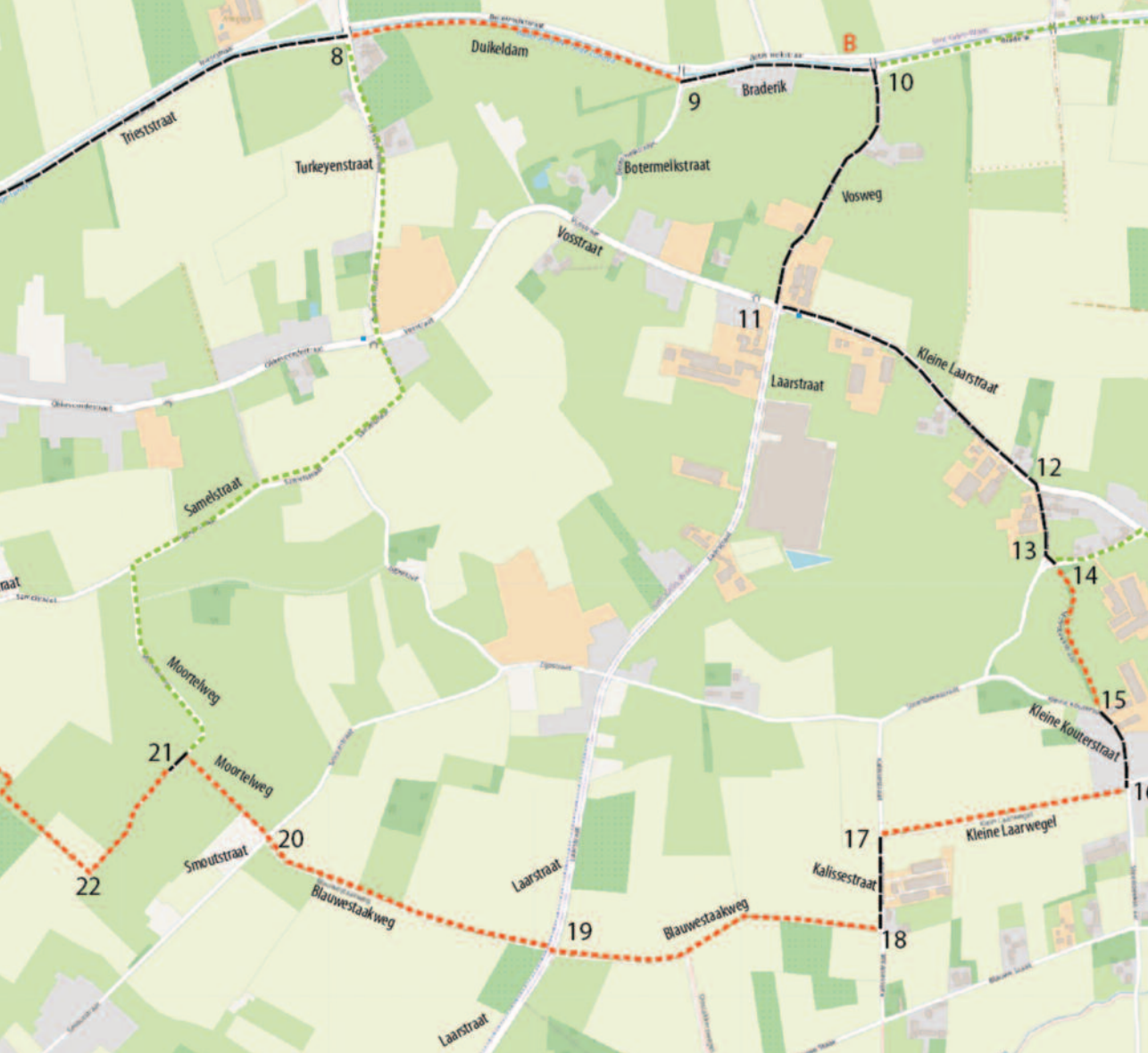
Met je rug naar Bistro "De Route" **(1)**, steek je de fietsroute St-Niklaas-Hulst over, en neem je het aarden pad achter de haag, naar rechts **(2)**.

Loop dit uit tot je na 700 meter aan de kruising komt met de Watergang der Hoge Landen **(3)**, (aan fietsknooppunt 81). Sla hier rechtsaf op het wandelpad, rechts van de Watergang. Steek eerst, na 300m de Reepstraat over **(4)**, en sla vervolgens na ± 760m aan het waterpompstation aan de Broekpolderstraat even naar rechts **(5)**, en onmiddellijk terug links langs de Watergang om je wandeling verder te zetten. Op weg naar de Kemphoekstraat (na 900m) kruis je nog de 'Akkerkens' **(6)** en ga verder langs de vaart. Steek de Kemphoekstraat over en kies daar voor het graspad langs de haag aan nr 45 van het ruiterspad **(7)** en loop daarna 1 km via de Trieststraat naar het kruispunt met de Turkeyenstraat **(8)**. Steek daar over en loop 630m verder tot aan de Botermelkstraat **(9)**. Volg die 370m parallel met de Watergang tot het kruispunt met de Voshhoek **(10)**. Sla daar rechtsaf tot aan het (gevaarlijk!) kruispunt Klein Laarstraat/ Vosstraat **(11)** (480m). Neem deze links en loop (helaas) langs deze drukke weg tot je na 600m aan een groot

reclamebord de 1ste straat rechts in kan slaan, tevens Klein Laarstraat **(12)**. Deze leidt je al snel naar een klein driehoekig punt **(13)** waar je de linkerkant kiest en zo rechtdoor de insteek kan nemen van de prachtige Voetweg Klein Laarstraat- Kleine Kouterstraat **(14)**. Bij die laatste aangekomen **(15)**, sla je linksaf. Na 160m, aan het huis met nr 17, aan de straatnaamborden rechts kies je voor de Klein Laarweg **(16)** daar achter. Je wandelt deze uit (340m) tot het eind van de rij eikenbomen. Zo kom je in de Kalissestraat waar je aan de overkant een paaltje met indicatie '32' van het ruiterspad bemerkt. Ga hier linksaf **(17)**. 180m verder, aan het bordje van de fietsroute '78', ga je rechts de Blauwe Staakweg in **(18)**. Laat de wegjes op de linkerkant liggen, en volg het slingerende pad een heel eind door velden en langs bomenrijen. De wandelweg kruist na 620m eerst de Laarstraat **(19)** en na nog eens ongeveer 580m de Smoutstraat. Daar start rechtdoor de Moortelweg **(20)**. Aan het T- kruispunt ga je linksaf aan knooppunt 39 van het ruiterspad **(21)**. Maak, voorbij de paardenstal, mee de hoek naar rechts **(22)** en volg verder de rode pijltjes van het mountainbike parcours, rechts, links, tot aan de Samel-







13-14



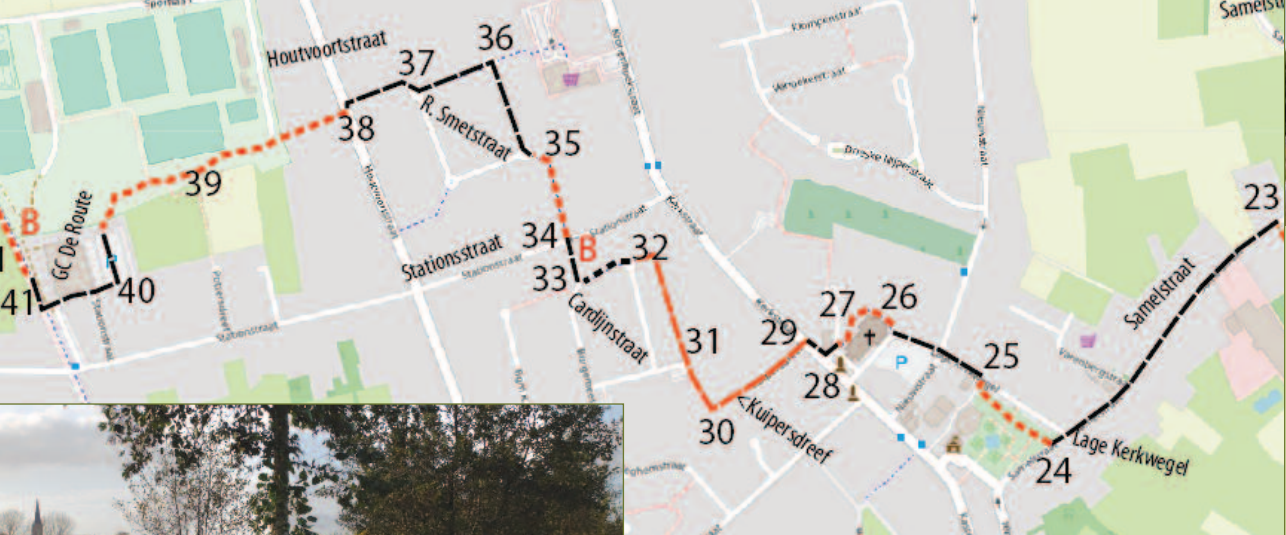
17



16



18



aan een 1ste rond punt komt **(35)**. Neem de 1ste straat rechts, de Raymond Smetstraat. Aan het 2de rond punt sla je linksaf tussen de rode paaltjes **(36)** tot bij een 3de rond punt **(37)**. Hier neem je de 1ste rechts, zo beland je in de Houtvoortstraat. Steek deze recht over **(38)**, neem de wegel tussen hondeweide en hondenschool **(39)** en volg de rode mountainbike pijltjes mee tot aan de parking. Wandel hier tot het eind (ga heel de parking over), **(40)**, sla rechts af. Zo kom je aan Bistro "De Route", tevens het eindpunt van de wandeling **(41)**.

Deze wandelroute is niet aangegeven door borden. In principe kan je **overall starten** en volgens stijgende nummers de luswandeling afwerken.

De tocht kan ook met de fiets worden gereden. Opmerkingen, vragen of suggesties kan je doormailen naar gilbert.cant@gmail.com

Een 'printbare' beschrijving, een GPX-bestand, nog meer wandelingen, extra informatie op : <https://hetgroenewaasland.be/wandelingen>.



straat **(23)**. Sla linksaf, wandel voorbij de Aldi en kies een 100-tal meter verder rechts, de Lage Kerkwegel **(24)**. Volg deze rechtdoor tot het eind (of wandel even doorheen het park), voorbij het kruispunt met de Nieuwstraat **(25)**. Kies de achterzijde van de St-Egidiuskerk **(26)** om rond te wandelen en loop vervolgens over de parking erachter (let op de street art schilderij op de gevel van het jeugdhuis)**(27)** richting de Kerkstraat. Steek daar over op het zebraapad **(28)**, wandel 30 meter rechts en sla dan, tussen apotheek en beenhouwer links in de Kuipersdreef **(29)**. Deze maakt een hoek naar rechts **(30)**, loopt langs de school en geeft uit op een parking. Laat deze links liggen, loop rechtdoor het klinkerpad Kard. Cardijnstraat op **(31)**, volg mee naar links, vervolgens rechtdoor **(32)**, tot je in de Burg. Van Landeghemstraat komt **(33)**. Als je naar rechts wandelt kan je aan het postgebouw de Stationstraat oversteken. Kies daar voor het klinkerpad rechtdoor **(34)** tot je



HOUDT RAAD VAN STATE ZIEKENHUIS SINT-NIKLAAS UIT DE OPEN RUIMTE?

De stad Sint-Niklaas keurde een ruimtelijk uitvoeringsplan goed om het ziekenhuis VITAZ (AZN) te verhuizen van de binnenstad naar een autolocatie, midden in de open ruimte buiten de stad. Daarvoor moet 16 ha landbouwgebied op de schop. Ook de Vlaamse regering gaf haar goedkeuring om het ziekenhuis te bouwen buiten het stedelijk gebied, wat regelrecht ingaat tegen haar eigen bouwshift. En dat terwijl er best wel mogelijkheden zijn om het ziekenhuis in de stad te houden. Daarom stappen BBL en ABLLO naar de Raad van State.

Geen bouwshift (betonstop) in Sint-Niklaas?

Met het Beleidsplan Ruimte Vlaanderen wil de Vlaamse overheid een bouwshift realiseren: niet meer bouwen in open ruimte, wel verdichten in de bestaande stadswijken. Dat is zo opgenomen in het regeerakkoord.

De nieuwe site voor het ziekenhuis van Sint-Niklaas ligt echter buiten het afgebakende stedelijk gebied. Al in 2007 werd een Vlaams RUP goedgekeurd om het stedelijk gebied af te bakenen. **Die afbakening kwam er net om stedelijke functies in de steden te houden en zo een verdere suburbanisatie en verrommeling van de open ruimte tegen te gaan.** Die afbakening is 'handhaven' is de bevoegdheid van de Vlaamse regering. Door nu zelf toestemming te geven om de grens van het stedelijk gebied te verleggen, **doet de Vlaamse regering net het omgekeerde.**

Dit is een gevaarlijk precedent, niet alleen voor de ruimtelijke ordening in Sint-Niklaas, **maar voor heel Vlaanderen.** Ook andere steden kunnen nu op het idee komen om een afwijking van het stedelijk gebied te vragen, om zo nieuwe ontwikkelingen buiten het stedelijk gebied toch mogelijk te maken.

De stad Sint-Niklaas beweert de suburbanisatie tegen te gaan en **een stedelijk beleid te voeren.** Volgens de bindende bepalingen van haar ruimtelijk structuurplan zal de stad werk maken van een **gemengde woonstad**, waar diverse diensten en voorzieningen (waaronder het ziekenhuis) verweven worden met de stedelijke woonstructuur. Voor de

open ruimte wordt volgens dit plan gestreefd naar het behoud, het herstel en de versterking van de typische landschapkenmerken. **Dat alles werd hier aan de kant geschoven.**

Mobiliteitsknoop

De nieuwe locatie voor het ziekenhuis aan de N41 en nabij de E17 is een echte autolocatie. Die is voor bezoekers niet meer per trein bereikbaar. Maar ook voor de fietser, voetganger en busgebruiker wordt de situatie slechter. Nog veel meer autoverkeer is dan niet te vermijden. Dat valt niet te rijmen met de steeds dwingendere klimaatdoelstellingen. **En dat terwijl het huidige ziekenhuis in het centrum wel perfect bereikbaar is met de trein, de bus, de fiets of te voet.**

Dergelijke onverantwoorde ruimtelijke keuzes jagen de mobiliteit op kosten, want om het nieuwe ziekenhuis vlotter bereikbaar te maken met het openbaar vervoer, zullen extra buslijnen moeten ingelegd worden, wat meerkosten met zich brengt die geraamd worden op 1 miljoen euro per jaar. Met een ziekenhuis in de binnenstad kunnen die kosten vermeden worden. Nu al is er te weinig geld voor de vervoersregio's, en het valt te vrezen dat deze nieuwe verbindingen dus noodgedwongen ten koste zullen gaan van andere busverbindingen in het Waasland.

Bond Beter Leefmilieu en Actiecomité Bescherming Leefmilieu Linkeroever (ABLLO) beslisten daarom om naar de Raad van State te stappen. We blijven hopen dat er alsnog een plan komt om het nieuwe ziekenhuis in het hart van de stad houden. Iets waar volgens studenten architectuur van St-Lucas best wel wat mogelijkheden voor zijn.

Bekijk ook de varianten van ABLLO, gepubliceerd in Het Groene Waasland en te vinden op: www.hetgroenewaasland.be/AZN.

ABLLO vzw heeft ook op 9 juli 2018 nav de raadpleging startnota en procesnota van het GRUP gevraagd om vooraleer een GRUP voor AZN op te maken eerst een **open oproep** of een **stedenbouwkundige wedstrijd** te lanceren voor een nieuw ziekenhuis in het stadscentrum. Zo is er meer kans om de meest vindingrijke variante, met meer toegevoegde waarde(n), tot ontwikkeling te laten komen.



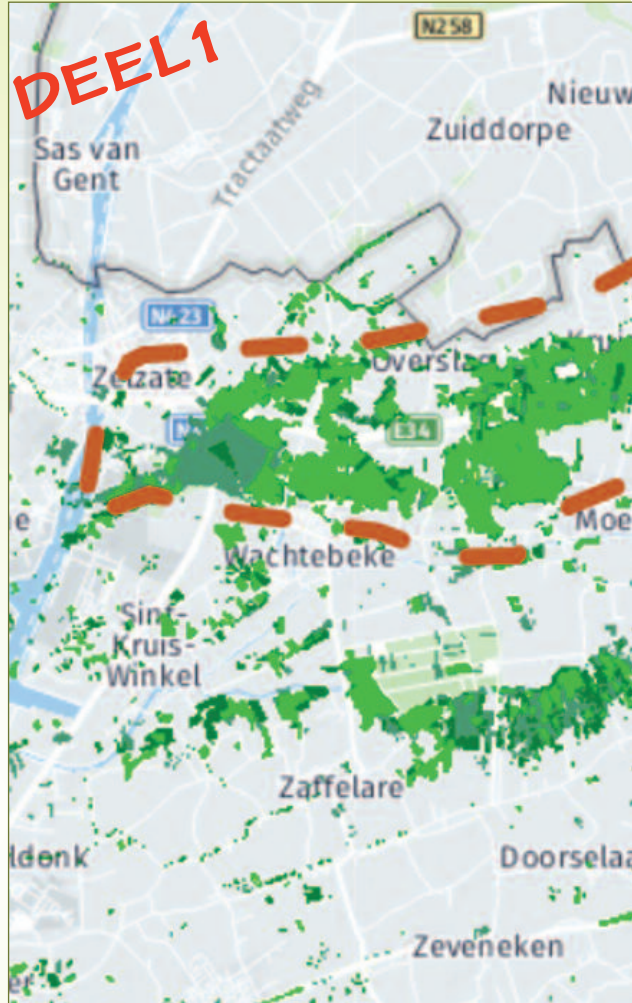
HET WAASLAND EN DE Z-VORMIGE BOSSTRUCTUUR

In dit eerste deel staan we stil met de situering van de Z-vormige bosstructuur en met een beperkte probleemverkenning: het verkleinen, het versnipperen en zelfs de vernietiging van bossen.

WAT? De Z-vormige bosstructuur is een officieel begrip in de 'ruimtelijke ordening'. Professor Allaert bedacht dit begrip in 1996 in het kader van een nieuw ruimtelijke-ordeningsplan voor het Waasland. Hij stelde vast, dat er nog vele bosrestanten in het Wase landschap aanwezig waren. Deze restanten hebben de vorm van de **letter Z**, op kaart bekeken.

WAAR? Deze bosrestanten omarmen de stad Sint-Niklaas aan west-, zuid- en oostzijde. Deze Z strekt zich uit van het Heidebos in Moerbeke, over Klein Sinaai, Sinaai, Puivelde, Belsele, Ruiters, Heide, Hoge Kouter, Puitvoet, De Ster tot Westakkers. Op volgende kaart zien we, hoe zo'n 250 jaar geleden die bosstructuur vrij sterk aanwezig was.

WAAROM? Om natuurverbindingen te herstellen. Want, deze verbindingen staan steeds meer onder druk door het verkleinen, het versnipperen en zelfs de vernietiging van het bosbestand. Het is bedroevend te moeten vaststellen, dat de toekomst van



Waarom ruimtelijke plannen?

Zorgen dat alle 6,7 miljoen Vlamingen zo goed mogelijk kunnen leven.

De gemiddelde bevolkingsdichtheid in Vlaanderen bedraagt 375 inwoners per km². Dat is veel in vergelijking met andere landen. Iederéén heeft verlangens : een aangename woonst, gezond voedsel, werk, onderwijs in de buurt, water, bossen en wijdse landschappen, sportmogelijkheden, cultuur, winkelmogelijkheden....

Er is dus veel nood aan voorzieningen, transportmogelijkheden, gebouwen, ...

Als iedereen helemaal vrij mag doen wat ie wil, komen we er niet.

We moeten onze ruimte oordeelkundig ordenen zodat iederéén aan zijn trekken komt met zo weinig mogelijk hinder voor anderen en zo weinig mogelijk aantasting van de natuur... We houden daarbij best ook rekening met de kenmerken van onze streek (rivieren, bodem, reliëf, bossen ...). Daarom zijn er in het verleden ruimtelijke plannen gemaakt (gewestplannen, structuurplannen,...). Nu spreekt men over: **'beleidsplannen ruimte'**.

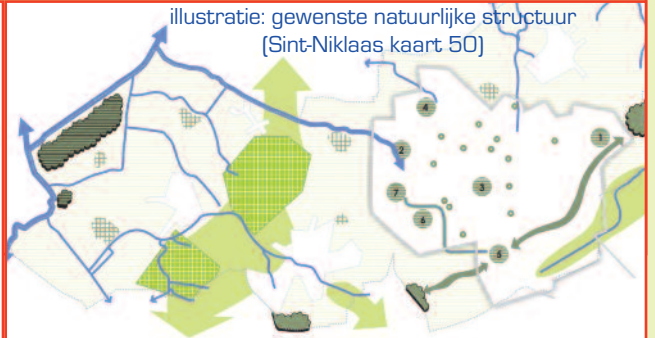
LEGENDE :

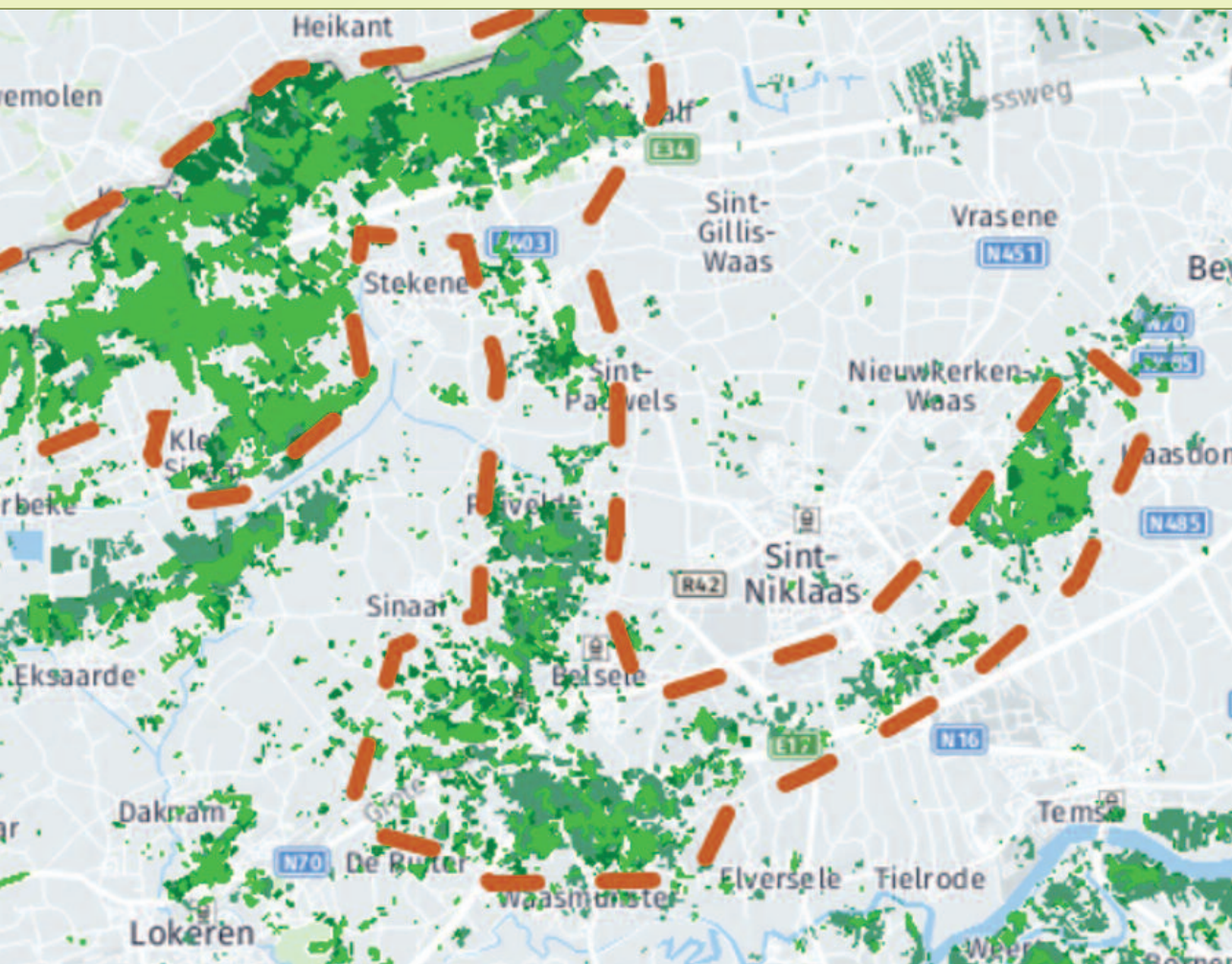
- Grote oeverbos natuur (in ontwikkeling)
- Natuurverbindingsgebied
- Ecologische infrastructuur bovenstaande niveau
- Natuurvervoergebied (suggesie)
- Natuurruimte op laagst niveau
- Concentratie kleinere natuurruimten op laagst niveau
- Natuurverbinding op laagst niveau
- park
- groen erf
- groen erf
- Netwerk kleine landschapsruimten

Stratagematiepunten :

1. Oever
2. Sportcentrum Ruiterbos
3. Heidebos
4. Charnobell
5. Puitvoet
6. De Wieringen
7. Vloegere ontginningsputten Bok

Wijk- of buurtgroen





Z-vormige bosstructuur Waasland: weergave van de bebossing op de kaarten van Ferraris (1771-1778), Vandermaelen (1846-1854) en op de topografische kaarten (1910-1940) [samengesteld op Geopunt.be, per 13/4/2022] en aangevuld met de contourlijn.

deze structuur niet verzekerd is. Want er is nog zo goed als niets mee aangevangen. De wegen waren vroeger nog niet in gebruik als drukke verkeersweg. En vele straten waren nog niet verkaveld. Zo bekeken, voel je meteen aan hoe ruimtelijk beleid en mobiliteitsbeleid elkaar verzwakken, terwijl men al ruim 25 jaar geleden, beloofde om de natuurlijke verbindingen te herstellen.

PROBLEEMVERKENNING -- Verkleining, versnippering en vernietiging van bos door schaalvergroting en functionele ruimtelijke ordening. Pakweg een eeuw geleden waren er weinig drukke wegen.

Het waren toen veeleer paden, dreven of kleine kasibaantjes. Naarmate de bevolking toenam, samen met de moderne levensstijl, nam de verstedelijking buiten de steden toe. Alles verstedelijkte. Landelijke straten werden volop verkaveld. Afstanden werden groter. Wegen werden drukker. En ze werden voortdurend aangepast aan die drukte. Door deze schaalvergroting nam het ruimtebeslag sterk toe. Elke functie, zoals wonen, bedrijven, landbouw en groen kreeg een plek op bestemmingsplannen. En later werden selecties doorgevoerd voor de lijninfrastructuren met de categorisering van wegen, spoor- en waterwegen. Het ging van kwaad naar erger door deze ruimtelijke ordening. Deze steunde op het scheiden van functies. Wonen, werken, recreatie en verkeer – het moest allemaal een plaats krijgen. Verkleining van het bosbestand was het resultaat. Zo ontstond de versnippering van wat ooit vrij grote boscom-



Is dit het lot van de boomarter in het stiltegebied te Sinaai, Fondatie?



En, Moerbeke, ontbossing, lente 2022.



Sinaai, bossen rondom de stationsbuurt (1770 ... 1940) verminkt door aanleg wegen met verkavelingen en spoorweg.



En ontbossing in dezelfde buurt, lente 2022.



Bossen aan De Ster, verkaveld en doorsneden door dreven en drukke wegen.



Bosgebied door de Wase cuesta met dwars er dooreen de E17: verkleind door de vele verkavelingen (Heide) en vernietiging van de natuurverbindingen door de E17.



Rechts van deze weg, de N41, wil men het nieuwe ziekenhuis op 16 ha landbouwgrond inplanten. In het verlengde van wat rechts buiten beeld reeds verminkt werd aan de Z-vormige bosstructuur, Waasland Shopping met veel beton, de N16 extra breed met ernaast links en rechts, nog laterale wegen,...dooreen de E17: verkleind door de vele verkavelingen (Heide) en vernietiging van de natuurverbindingen door de E17.

plexen waren. Door de verkeersdruk op de wegverbindingen werden de dwars daarop bestaande natuurlijke verbindingen gewoon versnipperd. Uiteindelijk resulteert dit in vernietiging. Want, wegverbindingen gingen natuurverbindingen zodanig overheersen, tot men kan spreken van vernietiging van deze natuurlijke verbindingen. Volgende afbeeldingen geven weer hoe wij omspringen met onze bossen.

HOOP -- In elk geval is er hoop.

Natuurpunt geeft de aanzet met Toekomstbeeld 2050. Zie: www.natuurinhethart.be. Ook op volgende pagina. En de stad Sint-Niklaas gaat volop voor de 'Lobbenstad' en enkele **heel concrete projecten** waaronder de Grote Markt, de 'straat van de toekomst' (Kardinaal Cardijnlaan), de N70 als stadsboulevard,... Zie [KLIKpagina](#)

Kan de betonstop en de modal shift het tij keren?

In een **tweede deel** gaan we dieper in op de kansen die de bouwshift (ook gekend als betonstop) en de modal shift (het verminderen van het autogebruik) bieden voor deze natuur, die nu ontsnipperd, vergroot en hersteld moet worden.

Voorbeelden en extra informatie kan je gemakkelijker aanklikken via:



www.hetgroenewaasland.be/klik



2050

- 1 Windmolens waar ze minst impact hebben op natuur en maximaal renderen
- 2 Akkers met bloemenranden
- 3 Laagstamfruitteelt als buffer tussen intensieve landbouw en natuurgebied
- 4 Precisie landbouw met robots (en drones) vermindert de milieudruk en bodemcompactering
- 5 Holle wegen zijn weer biodiversiteitshotspots
- 6 Duurzame en erosiebestendige akkerbouw zoals strokenteelt met niet erosiegevoelige gewassen
- 7 Meanderende rivier met ruimte om te overstromen en water te bufferen
- 8 Hemelwater gebufferd via wadi's
- 9 Woonkernen met meerlaagse bebouwing en veel openbaar groen
- 10 Robuuste verbonden (bron)bossen met ecoducten over wegen
- 11 Weilanden met graften, heggen en houtkanten
- 12 Hooilanden nabij rivier en extensieve begrazing wat hogerop (binnen winterdijk)
- 13 Natuur, korte keten-landbouw en voedselbos aan de dorpsrand
- 14 Veengebied blijft nat en legt koolstof uit de lucht vast
- 15 Woonkernen buiten overstromingsgebied

Ga naar de website www.natuurpunt.be en zoek natuur in het hart

www.natuurpunt.be/pagina/natuur-het-hart-vlaanderen-2050



Zie ook : www.hetgroenewaasland.be/kalender of www.hetgroenewaasland.be/klik

NPW == Natuurpunt Waasland

NP CVN wandelingen : L = Laarzen gewenst * = Geschikt voor wagentjes.

ALLE ACTIVITEITEN ZIJN TOEGANKELIJK VOOR IEDEREEN!!

Zondag 8 mei 2022

Hortus Ter Saksen Luswandeling Soulme - 'Grande Eau' (25 km, deels GR 125)

Al gehoord van Gochenée, Vodelée en Soulme? We zien statige Condroz-hoeven en een handvol huizen in kalksteen of roze marmer uit de lokale groeven. De schitterende wandeling volgt grotendeels de oevers van de Grande Eau zoals de Hermeton plaatselijk heet, een heuse bergbeek die de tocht un caractère sportif geeft en in, naar mijn gevoel, één van de allermooiste valleien van de Ardennen.

Afspraak: 9.30 uur aan de kerk Sainte-Colombe in 5680-Soulme (deelgemeente van Doische); best te bereiken via E411, afrit 20 Achêne. Inschrijven bij freddy.moorthamer@skynet.be of 0475 923484. Bijdrage voor alle dagtochten, 2 euro per persoon of 4 euro per gezin.

Hortus Ter Saksen Plantenruilbeurs 10 - 18 uur
Organisatie : NEC gemeente Beveren. Hortus ter Saksen ondersteunt die activiteit (oa met een stand met kamerplanten). Toegang **GRATIS**

Op de plantenruilbeurs kunnen liefhebbers hun planten verkopen of ruilen. Zowel eenjarigen, vaste planten, struiken en bomen als water- en kamerplanten komen in aanmerking. Info: christa.maes@beveren.be 03 750 18 66
Plaats: park Hof ter Saksen, Beveren

Vzw Durme Ridderwandeling Eendenkooi
Voor kinderen van 6 tot 10 jaar, ouders en grootouders natuurlijk ook zeer welkom

Op stap met een echte ridder langs de Eendenkooi en omgeving! Woonden hier vroeger elfjes en kabouters? Van waar komen al die mooie bloemen en welke geheimen verbergen sommige bomen? Waarvoor diende de Eendenkooi? Ridder Nico vertelt het allemaal tijdens deze boeiende en spannende wandeling.

Afspraak: 14 uur Brugsken (t.h.v Donklaan 73, Berlare)
Info: couge@telenet.be bij voorkeur inschrijven via donk@vzwdurme.be.

Natuurpunt Waasland Noord Vroegochtendwandeling Grote Geule (Sint-Gillis-Waas)

We starten om 5h45 in de burgerlijke schemering want de zon is dan nog niet op en beluisteren de vogelzang. We vertrekken aan de Polderstraat waar de Kieldrechtse watergang onder de Polderstraat stroomt. Hier is een parking aanwezig. Opgelet, we vertrekken niet in Kieldrecht aan het boothuis!

Start 5u45 - einde voorzien 8u15. Verplicht inschrijven via de website www.panneweel.be
Gids en info : thoen.smeets@telenet.be - 0496 32 03 78

Woensdag 11 mei

Natuurpunt Waasland - Scousele PlantenStudieGroep
Uitstap naar plantentuin Meise

Info + inschrijven: natuurpuntpscousele@gmail.com
0473 72 66 15
10 u - 17u, Natuurpunthuis Kapelstraat 170a 9140 Steendorp (carpooling)

Zondag 15 mei

Vzw Durme Bezoek aan het 'Berlaarse Zwin' i.s.m. Gemeente Berlare

De Paardenweide wordt ook wel eens het Zwin van Berlare genoemd. Door de bijzondere dynamiek als oversstromingsgebied heeft deze plek een enorme aantrekkingskracht op heel wat dieren. Wist je dat hier ook bevers huizen? Gids Pierre neemt je mee op ontdekkingstocht in schitterende gebied.

Afspraak: 9.30 uur aan de schapenweide op de kruising van de Sarrosstraat met Sluis. Info: toerisme@berlare.be

Natuurpunt Waasland Noord Bezoek aan Klein Eiland

Het klein Eiland is een deel van het Groot Eiland - landgoed en een natuurgebied in de gemeente Hulst in Zeeuws-Vlaanderen. Het landgoed Groot Eiland is in privébezit. Groot Eiland bestaat uit enkele landbouwgronden, een woning, verscheidene kreken zoals De Auwel, een groot bos en een klein bos. Het kleine bos ligt op een stuk grond die ook wel het Hulster Vlak wordt genoemd. Het Landgoed is omringd door een dijk en is door middel van de Oude Vaart verbonden met de stad Hulst.

Gids is Marian Sponselee, degenen natuurkenner en lid van de lokale natuurvereniging De Steltkluut.

Afspraakplaats wordt daags voordien meegedeeld aan ingeschreven deelnemers. Start 7u30; einde 12u
Verplicht inschrijven via de website www.panneweel.be
Info : Guy De Vos.guy.devos@gmail.com 0476 83 89 91

Hortus Ter Saksen Begeleide wandeling in volle lente om 14.30 uur (Gratis)

De lente is nu op zijn best. Talloze struiken en heel wat bomen bloeien volop. Rododendrons fleuren de onderbegroeiing op en hun neven, de winterharde azalea's bezwangeren de lucht met hun diep parfum. Gelderse roos, Wollige sneeuwbal en talloze van hun Oosterse neven en nichten wedijveren om je aandacht. En dan heb je nog onze collectie zuurbessen, die wel ferm kunnen prikken, maar ook uitbundig bloeien. François wijst je de weg naar de leukste, de boeiendste en de gekste van de meer dan 3500 soorten en cultivars op Hof ter Saksen.

Plantentuingids François Seghers



Info: coisseghers@gmail.com of 0475 233486
Plaats: oranjerie, Hof ter Saksendreef, 9120 Beveren

Zaterdag 21 mei

Vzw Durme Klimaatwandeling Groot en Klein Broek i.s.m. Regionaal Landschap Schelde Durme

Je kan mee op stap met een gediplomeerd klimaatgids in het Groot en Klein Broek, die in volle verandering zijn. Zoals de naam al doet vermoeden, waren dit oorspronkelijk moerassige gebieden. Door ze nu te ontpolderen, geven we ze terug aan de rivier zodat die meer speling krijgt. **START** om 14 uur aan De Koolputten (Koolputten 2, 9250 Waasmunster)

Vooraf inschrijven via communicatie@rlsd.be. GRATIS.

Natuurpunt Waasland kernen Zuid en Lokeren werkgroep NME

BLOTE VOETENWANDELING STROPERSBOS
Een wandeling met hart en zool

Foto Bert De Dobbeleer



Klaar om je sokken en schoenen uit te trekken? Beetje zin in avontuur? Dan kan je mee op onze blote voetenwandeling in het Stropersbos. We stappen door bos en hei en voelen het gras, de modder en het zand onder onze voeten. Vreemd? Vies? Helemaal niet. Het wordt een speciale



ervaring die bovendien nog supergezond is! We maken ons hoofd leeg en voelen met de volle voet! 'Natuur beleven' is het thema. Een perfecte manier om het hoofd leeg te maken en tot rust te komen! Kinderen zeker welkom!

Stany Schevenels is die dag onze gids. Hij is blote-voetengids op tal van plaatsen en voor tal van initiatieven. Zijn betrachting is om mensen meer voeling te geven met de natuur. Voor iedereen die wel eens op een avontuurlijke manier door het Stropersbos wil wandelen. Ook voor kinderen! Echter: deze wandeling is niet geschikt voor kinderwagens of rolstoelen.

De wandeling (3 à 4 km) start om 14u aan de ingang van het bos te Kemzeke, langsheen de N403, recht tegenover de parking van Donckers.

Aantal inschrijvingen is beperkt!

Inschrijven op www.natuurpunt-zuid-waasland.be
Een rugzak, washandje en handdoek meebrengen kan handig zijn. Info? christelstrybos@hotmail.com

Natuurpunt Waasland – Scousele Op zoek naar zwaluwen. Suskewiet Vogelwerkgroep voor beginners
Info + inschrijven: arnoldmoonen1@gmail.com 0477 980 665; 10 u - 12 u, Vertrek: markt Rupelmonde

Zondag 22 mei

Vzw Durme Voordracht: het belang van planten in ons dagelijks leven door Prof. Dr. Willem Van Cotthem uit Zaffelare - Erehoogleraar Universiteit Gent. Iedereen kan zeker een aantal voorbeelden aanhalen van manieren waarop planten nuttig zijn voor de mens. Sommige voorbeelden blijken echter niet zo voor de hand liggend te zijn. Prof. Van Cotthem, zelf een plantkundige, wil hierover niet zomaar een voordracht geven, maar met zijn toehoorders een levendige gedachtenwisseling aangaan.

Afspraak: 15u aan het bezoekerscentrum Molsbroek, Molsbergenstraat 1, 9160 Lokeren

Info: info@vzwdurme.be

Zaterdag 28 mei

Natuurpunt Waasland – Scousele Fietstocht naar de oude steenbakkerij van Noeveren (Boom) via de veerdienst Rupelmonde "De Vliegende Geit"

Rupelmonde – Noeveren: ongeveer 25 km op een rustig tempo. Voor de veiligheid: fietsen in kleine groepjes. Max 25 personen.

Meebrengen picknick, fluoestje, eventueel regenkledij
Deelnameprijs 8 euro (museum + gids) te betalen na bevestiging inschrijving.

Info + inschrijven (ten laatste inschrijven op 20 mei): arnoldmoonen1@gmail.com 0477 980 665

10.15 u – 17 u, Vertrek: Veer, Gelaagstraat Rupelmonde

Zondag 29 mei

Vzw Durme Vogelexcursie in het 'Berlaarse Zwin'

De Paardenweide wordt ook wel eens het Zwin van Berlare genoemd. Vogelkenner Eddy Gadeyne neemt je 's voormiddags mee op ontdekking in dit unieke en bijzonder vogelrijke gebied.

Afspraak: 9.30 uur aan de 'schapenweide' op kruising Sarsstraat en Sluis (Berlare)

Info: eddy.gadeyne@telenet.be

Donderdag 2 juni

Natuurpunt Waasland – Scousele Cursus Kruid je kennis door Marc Claus

3 lessen 02; 09 en 16 juni van 19.30 u tot 22 u
Inschrijvingsgeld 24 euro (NP Leden), 30 euro (niet-leden) volledig ten voordele van de aankoop gronden

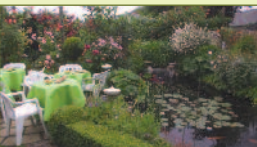
Vuurkouter Steendorp + voor praktijklessen de kost van de materialen (tussen 5 en 10 euro). Inschrijven enkel mogelijk voor 3 lessen samen.

Info + inschrijven: natuurpuntscousele@gmail.com 0473 72 66 15

19.30 u – 22 u, 1 online les, 2 lessen in het Natuurhuis
Ontdek samen met Marc de heilzame kracht van de natuur, want zij is één grote bron van medicijnen. De vindplaats kennen we, maar wat er verder in deze planten verscholen gaat, proberen we samen te ontdekken. Wat zijn kruiden, waaraan danken zij hun kracht en hoe kunnen we ze gebruiken?



Zaterdag 4 tot maandag 6 juni PinksterWE



Opentuin Waasland en oost-Zeeuwse tuinen

www.opentuin-waasland.be
0497387794

Zondag 5 juni

Vzw Durme Maandwandeling Molsbroek: de lente wordt stilaan zomer

De lente wordt stilaan en dat beginnen we te voelen! Gids Walter neemt je mee doorheen het Molsbroek. We bekijken en bespreken de eerste tekenen van de zomer en laten de lente stilaan achter ons.

Afspraak: 14u30 aan bezoekerscentrum Molsbroek, Molsbergenstraat 1, 9160 Lokeren
Info: info@vzwdurme.be

Natuurpunt Waasland Noord Openschuurdag Natuurhuis Panneweel, thema "volksspelen"

Volksspelen werden vroeger nog alleen in sommige cafés gedaan. Nu is deze volksactiviteit volledig verdwenen. We hebben nog veel materiaal teruggevonden. We gaan deze zondag ons met elkaar meten op een volkse wijze, juist zoals vroeger tijdens een Vlaamse kermis. De kinderen gaan natuurlijk ook meespelen.

En wie weet krijgt diegene met de meeste punten geen eerste prijs cadeau... ?

Natuurhuis Panneweel, Krekeldijk 2, Sint-Gillis-Waas
Begin om 14h – einde om 17u. Om 14h30 is er een wandeling in de omgeving in onze natuurgebieden.

Hortus Ter Saksen Natuurtocht Pinkster-luswandeling Merbes-le-Château, langs de oevers van de Samber (23,3 km, deels GR 129)

De intensieve industriële bedrijvigheid in dit grensgebied ligt bijna een eeuw achter de rug. Ze heeft plaats gemaakt voor een heel landelijke sfeer, geborgen rust in de vallei en weidse panorama's op het golvende plateau
Afspraak: 9.30 uur aan de Saint-Martinkerk op de Place de l' Eglise in 6567-Merbes-le-Château; te bereiken via E19, E42, afrit 21 Le Roeulx en Binche

Inschrijven bij freddy.moorthamer@skynet.be of 0475 923484

Maandag 6 juni

Hortus ter Saksen Floriade in Almere: Growing Green Cities vertrek 7.30 uur

De Floriade vindt maar één keer om de 10 jaar plaats, telkens op een andere locatie. Van 14 april t/m 9 oktober 2022 is Almere aan de beurt. Een half jaar lang loopt de wereldtuinbouwtentoonstelling met als thema 'Growing Green Cities'. In het Floriade-park (60 ha) ontdek je groene oplossingen uit binnen- en buitenland die onze steden leuker, mooier en duurzamer maken. Ze gaan over groen, voeding, gezondheid en energie, een thema dat nu

belangrijker is dan ooit. In 2050 zal namelijk maar liefst 68% van de wereldbevolking in de stad wonen, op slechts 2% van het totale aardoppervlak.

Een bezoek aan de Floriade is altijd een belevenis, een eye-opener en een dagje heerlijk genieten van al dat groen. Begeleiding: Francois Seghers, ter plaatse is de tentoonstelling vrij te bezoeken.

Inschrijven: coisseghers@gmail.com of 0475 233486
Plaats: maandag 6 juni om 7.30 uur op de parking aan CC Ter Vesten. Na ons bezoek vertrekken we om 19.00 uur in Almere. Terugkomst voorzien in Beveren rond 21.00/21.30 uur.

Deelname: 60 euro/persoon op rekening: BE86 1030 5638 4350 van Hortus ter Saksen. Inbegrepen is de busreis en het inkomticket. Enkel volledig gevaccineerde personen kunnen deelnemen volgens de dan geldende coronamaatregelen.

Woensdag 8 juni

Natuurpunt Waasland – Scousele

PlantenStudieGroep Scousele

Voor alle plantenliefhebbers die willen gebruik maken van een flora, leren determineren en mee op plantenuitstap willen gaan in een gemoedelijke sfeer. Indien mogelijk gaan we op verplaatsing. Info + inschrijven: natuurpuntscousele@gmail.com 0473 72 66 15

namiddag of avond, Natuurpunthuis Kapelstraat 9140 Steendorp

Donderdag 9 juni

Natuurpunt Waasland – Scousele Kruid je kennis deel 2 door herborist Marc Claus

We sluiten het theoretisch gedeelte af met een overzicht en bespreken de etherische oliën.

Je maakt op een praktische manier kennis met de fascinerende wereld van de kruiden in functie van wat we in de eerste les hebben geleerd:

- Maken en proeven van échte kruidenthee, opzoeken van hun kracht

- Zelf maken van een kruidenazijn/olie van zelf geplukte kruiden

- Opzoekwerk in door jullie meegebrachte boeken

Info + inschrijven: zie eerste les 02.06

19.30 u - 22 u, Natuurpunthuis Kapelstraat 9140 Steendorp

Zaterdag 11 juni

Vzw Durme Opening Natuurtuin Molsbroek

Vandaag openen we de vernieuwde natuurtuin van het bezoekerscentrum Molsbroek. We creëerden enkele reliëfelementen in de natuurtuin, maakten het geheel meer open en pakten de beplanting aan. We plaatsten natuurlijke spelelementen, insectenhôtels en we ontwikkelden een informatief en educatief aanbod. Ook namen we de picknickplekken onder handen en maakten we een steiger waarbij je tot aan de waterrand kan. Inspiratie op



doen voor je eigen natuurtuin? Dat kan hier. We richtten de natuurtuin zodanig in dat mensen hier inspiratie kunnen halen om thuis ook een natuurtuin te ontwikkelen, gericht op biodiversiteit.

Afspraak: 13 uur bezoekerscentrum Molsbroek
Meer info: info@vzwdurme.be

Natuurpunt Waasland-Noord

Kinderwandeling Kregen van Saleghem

Wandeling voor kinderen tot 12 jaar in de kregen van Saleghem. De ouders zijn natuurlijk ook welkom.

We bestuderen de vogelzang. We leren hoe ze deze met trukjes kunnen herkennen. We leren ook zelf echte vogelgeluiden nadoen. Ook bepaalde planten zullen besproken worden. We leren hoe men soorten die op elkaar lijken kan onderscheiden: bijvoorbeeld wat is het verschil tussen grote en kleine brandnetel, wat is het verschil met witte en paarse dovenetel enz.

Laarzen is aan te raden want het kan er behoorlijk vochtig zijn. Afspraak Natuurhuis Panneweel, Krekeldijk 2, Sint-Gillis-Waas

Start 8u – einde voorzien 10u30

Verplicht inschrijven via de website www.panneweel.be
Gids (Edwin) thoen.smeets@telenet.be 0496 32 03 78

Zondag 12 juni

Vzw Durme Vogeldag in het Molsbroek

Vogelkenner Eddy Gadeyne neemt je mee op ontdekking in het Molsbroek, een unieke en bijzonder vogelrijke gebied. Hij stelt bovendien zijn nieuwe roofvogelboek voor aan het grote publiek

Afspraak: 10 uur bezoekerscentrum Molsbroek

Meer info: Eddy Gadeyne, eddy.gadeyne@telenet.be

Op stap langs de natuurrijke Wichelse velden

In de gemeente Wichelen ligt het 6,2km lange Kluddepad. Deze kwelgeest kon de gedaante aannemen van mensen, planten én dieren. Hoog tijd om in de voetsporen van Kludde en onder begeleiding van gids Christel, de natuur hier te gaan ontdekken. Afspraak: 14 uur aan de rotonde op de Boterhoek te Wichelen.

Meer info: donk@vzwdurme.be

Natuurpunt Waasland-Noord

Vroegochtendwandeling Heimeersen (Stekene)

De Heimeersen zijn een groot vochtig grasland tussen de Heimeersstraat en de Stekene vaart. Het is omgeven door bos. Het is een der laatste stiltegebieden in het Waasland. We zullen de vogels dan ook goed kunnen bestuderen.

Afspraak Heimeersen, Heimeersstraat, 9190 Stekene

Start 5u15 – einde voorzien 7u45

Verplicht inschrijven via de website www.panneweel.be
Gids (Edwin) thoen.smeets@telenet.be 0496 32 03 78

Donderdag 16 juni

Natuurpunt Waasland – Scousele Kruid je kennis

deel 3 door herborist Marc Claus

We vervolledigen onze kennis en maken enkele produc-

ten aan

- Zelf maken van een voetbalsem en of lippenbalsem
- Maken van een handcrème door Marc
- Gebruik van etherische oliën

Info + inschrijven: zie eerste les 02.06

19.30 u - 22 u. Natuurpunthuis Kapelstraat 170a 9140 Steendorp

Zaterdag 18 juni

Natuurpunt Waasland kernen Zuid en Lokeren werkgroep NME (Familie) Initiatie Bushcraft

De Vaag Waasmunster

Foto Inge Smolders

Wat heb je nodig om in het wild te overleven? Onderdak, vuur, eten en drinken, ...

Tijdens deze initiatie kom je te weten hoe de natuur al wat je nodig hebt voorziet

om te overleven en wat je daarmee kan doen. We trekken de natuur in en laten het je écht beleven met alles erop en eraan.

Het wordt vast een boeiende activiteit, misschien ook voor jouw gezin? Onze gids is Inge Smolders. Wie beter dan zij maakt je wegwijs om in de natuur te overleven! Zij is vaak ook onze gids voor activiteiten met kinderen. Succes verzekerd dus, ook voor de kleinsten onder ons!

Avontuurlijk aangelegd? Kom dan meedoen!

Nooit te oud om in te schrijven! Iedereen van 7 tot 99 jaar die interesse heeft is welkom!

Ook gezinnen welkom. Deze wandeling is niet geschikt voor kinderwagens of rolstoelen.

De wandeling start om 14u aan de Parking Roosenberg Patotterijstraat 1 9250 Waasmunster

Aantal inschrijvingen is beperkt! Inschrijven is dus noodzakelijk op www.natuurpunt-zuid-waasland.be

Prijs: 5 euro Info?: Inge.smolders@outlook.com

Zondag 19 juni

Vzw Durme

Hoogtij: erfgoedwandeling i.s.m. Toerisme Lokeren

Tijdens deze wandeling door het Molsbroek gaat alle aandacht naar het erfgoed in de meest ruime zin. Dus ook in de taal, want de oude lokale taal die verschilt van gemeente tot gemeente, is waardevol erfgoed dat langzaam verloren gaat. Het wordt dus een gidsbeurt in het Lokers dialect met aandacht voor de natuur en historische elementen. Normaal zien we wel erpels op kleur, de marollen gaan misschien oant vechten, die rij Genteneirs passeren we zeker en als we chance em uuëren we wal een bozzeken toebak of vliegt er ne scherpen... Moar euk wa over da huizeken van zoën van den Bocklem en de siebel van den Duits. Er is vertaling voorzien. Gids: conservator André Verstraeten.

Afspraak: 10 uur Bezoekerscentrum Molsbroek

Info: Inschrijven kan binnenkort via Toerisme Lokeren





Zaterdag 25 juni

Hortus ter Saksen De juiste boom voor elke tuin Decennialang doceerde prof. Hermy groenbeheer aan de KU Leuven. Hij is ook (mede)auteur van de naslagwerken als Natuurbeheer, Bossen van Vlaanderen, Punten en lijnen in het



landschap, Groenbeheer, een verhaal met toekomst en nog veel meer. Recent heeft hij de tijd gevonden om zich te verdiepen in bomen met hun grote diversiteit en veelzijdigheid aan diensten. Het boek De juiste boom voor elke tuin is geschreven uit interesse en verwondering voor bomen. Maar ook omdat hij er zich aan ergerde dat bomen de kansen niet krijgen die ze

verdienen.

De voordracht licht de sluier op van het verborgen leven van bomen. Met de verworven inzichten kun je de juiste boom op de juiste plaats in je tuin planten, want geen boom, geen toekomst.

Na de voordracht is er een begeleid bezoek aan het arboretum van Hof Ter Saksen. Daar zien we bomen die tijdens de voordracht aan bod kwamen en ondertussen al 40-50 jaar oud zijn. Inschrijven via www.hortus-ter-saksen.be of info@hortus-ter-saksen.be

Spreker: prof. Martin Hermy

Plaats: hoevegebouw Hof ter Saksen, Hof ter Saksendreef, 9120 Beveren om 14uur

Deelname: 5 euro. Volg de geldende coronamaatregelen

Zaterdag 2 juli

Natuurpunt Waasland – Scousele Plantenwerkgroep Kalkstreek nabij Han-sur-Lesse. 09 u - 19 u,

We verkennen de streek rond Han en gaan op zoek naar de plantenpareltjes van de kalkflora. Stevige stap schoenen, lunchpakket en drank meenemen.

3 km in de voormiddag en 6 km in de namiddag.

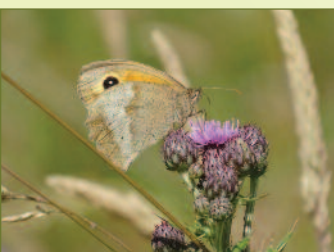
Inschrijven: natuurpuntscousele@gmail.com 0473 72 66 15

Vertrek Kapelstraat 170a 9140 Steendorp (carpoolen)

Zondag 3 juli

Natuurpunt Waasland kernen Zuid en Lokeren bloemen- en vlinderwandeling spoorwegberm Belsele

[foto's: Johan Vercauteren]



De spoorwegberm die vanuit het centrum van Belsele richting Sint-Niklaas vertrekt wordt al decennia lang goed onderhouden waardoor een

moose flora kan bewonderd worden. Hier van profiteren tal van vlinders.

GA MEE OP ZOEK NAAR AL DAT MOOIS!

Afhankelijk van de weersomstandigheden zowel op de dag zelf als de weken ervoor gaan we samen op zoek naar Bruine en/of Oranje Zandoogjes, Dikkopjes en tal van andere dagvlindersoorten. Zij voelen zich goed langsheen het fietspad en spoorwegberm omdat we er ook een zeer mooi bloemtapijt vinden, met als uitschieters: Beemdkroon en Duizendguldenkruid.

Afspraak: We starten stipt om 10.00u. De wandeling eindigt rond 12.00u.

We verzamelen op de parking van de sporthal, Sint-Andriesstraat 10 te Belsele. Deze wandeling is geschikt voor rolstoelen en kinderwagens.

Meebrengen: Kledij aangepast aan de weersomstandigheden. Een vlindergids of -zoekkaart mag, maar is zeker niet verplicht.

.GRATIS. We beperken het aantal deelnemers wel tot 20.

Inschrijven via een formulier op onze site www.natuurpunt-zuid-waasland.be

Info Johan Vercauteren 0474/71 51 20 Johan.vercauteren.npzw@gmail.com

Vzw Durme Maandwandeling Molsbroek: de groene long van Lokeren

Gids Reinhilde neemt je mee doorheen het Molsbroek en laat je kennis maken met de groene long van Lokeren.

Afspraak: 14u30 aan bezoekerscentrum Molsbroek, Molsbergenstraat 1, 9160 Lokeren

Meer info: info@vzwdurme.be

Natuurpunt Waasland-Noord Openschuurdag

Natuurhuis Panneweel, thema "bomen"

Het is dan volop zomer, de natuur is nu op zijn hoogtepunt. De planten hebben allemaal een friscgroene kleur en de dieren floreren in de zon. Meestal herkennen we de bomen aan hun bladeren. Ook aan de schors en aan de bloemen kan men veel soorten identificeren.

We onderzoeken hoe de boom zijn waterhuishouding benut en hoe hij groeit.

Sommige ziekten en parasieten worden besproken. Tijdens een wandeling rond het natuurhuis zullen we alles in de praktijk kunnen observeren.

Afspraak Natuurhuis Panneweel, Krekeldijk 2, Sint-Gillis-Waas (Meerdonk)

Begin om 14h – einde om 17u. Om 14h30 is er een wandeling in de omgeving in onze natuurgebieden.

Zaterdag 9 juli

Natuurpunt Waasland – Scousele

Stappersven Kalmthout 20.30 u - 24 u,

Suskewiet Vogelwerkgroep voor beginners

Op zoek naar de nachtzwaluw

Info + inschrijven: arnoldmoonen1@gmail.com 0477



980 665

Vertrek Kapelstraat 170a 9140 Steendorp (carpooling)

Zondag 10 juli

Natuurpunt Waasland – Scousele

Blote voetenwandeling 14 u - 16 u,

Onder begeleiding van Christel Cleys bewegingspedagoge (www.degoedinjevenschool.be).

Op je blote voeten op de Roomkouter en rond het Fort, deed je dat ooit? We geven je vandaag de kans om samen op stap te gaan en te ervaren wat het is om dat op blote voeten te doen. Draag sandalen of slippers en neem een klein rugzakje mee om deze in te steken. Ook een handdoekje kan nuttig zijn. Kinderen zijn welkom onder begeleiding van volwassenen. Traject een 3 km. Info en inschrijving: natuurpuntscousele@gmail.com 0473 72 66 15

Natuurhuis Kapelstraat 170a 9140 Steendorp

Zondag 24 juli

Natuurpunt Waasland – Scousele

Libellen- en vlinderwandeling 14 u - 16 u,

Welke insecten leven er in de brede omgeving van het Natuurhuis? Hugo De Beuckeleer neemt ons mee op uitstap. Info en inschrijving: natuurpuntscousele@gmail.com 0473 72 66 15

Natuurhuis Kapelstraat 170a 9140 Steendorp

Vrijdag 5 augustus

Natuurpunt Waasland – Scousele

Nachtvlinderavond 20.30 u - 24 u,

Wat weet jij over motten? Wist je dat er groene, geel met rood en gespikkelde nachtvlinders zijn? Dat ze in jouw omgeving fladderen? Kom luisteren naar een uiteenzetting van Hugo De Beuckeleer in het Natuurhuis. Als het donker wordt bekijken we buiten met hulp van een groot wit doek en speciale verlichting of we die pareltjes ook kunnen laten zien. Info en inschrijving: natuurpuntscousele@gmail.com 0473 72 66 15

Natuurhuis Kapelstraat 170a 9140 Steendorp

Natuurpunt Waasland-Noord Sterrenwandeling

Onder leiding van een sterrenkundige en een natuurgids gaan we 's avonds in de Klingse Warande bij mooi helder weer op zoek naar de natuur in de lucht. Dit natuurgebied ligt aan de grens van Nederland en is nog een uitzonderlijk stiltegebied met relatief weinig lichtvervuiling. Onze aandacht gaat niet alleen naar de nachtdieren maar ook veel verder in het universum.

Hemellichamen staan aan de hemelkoepel in bepaalde formaties. Met een beetje speurwerk kunnen we de sterrenbeelden bestuderen. Ook de ons omringende planeten van ons zonnestelsel zijn te zien. We eindigen om 1 uur de dag nadien!

Philippe Baert is de sterrenkundige van de vereniging voor sterrenkunde AW Mercator en Edwin Thoen is de natuurgids. Afspraak : samenkomst op het kruispunt van

de Recolettenlaan en de Warandeweg, De Klinge. Begin om 23h – einde om 1u
Verplicht inschrijven via de website www.panneweel.be
Gids (Edwin) thoen.smeets@telenet.be 0496 32 03 78

Zondag 7 augustus

Natuurpunt Waasland-Noord Openschuurdag

Natuurhuis Panneweel, thema "Kleuren in de natuur"
Wij vinden onze omgeving in kleur dood normaal. Het begrip kleur is eigenlijk een erg speciaal fysisch gegeven. Zien alle dieren dezelfde kleuren? Waarom zijn alle bloemen zo mooi? We zullen er veel kunnen over vertellen. Ook onze kinderen worden niet vergeten.

Afspraak Krekeldijk 2, Sint-Gillis-Waas (Meerdonk)
Begin om 14h – einde om 17u. Om 14h30 is er een wandeling in de omgeving in onze natuurgebieden.

Zaterdag 20 en zondag 21 augustus

Natuurhuis Panneweel Ambachtelijk Weekend.

Geniet van een natje en droogje tussen de vele standhouders die hun kunnen tentoonspreiden. Info op www.ambachtelijkweekend.be/verzamelpunten/natuurhuis-panneweel

Zaterdag tussen 12-18h zondag tussen 10-18h in boomgaard en schuur van Natuurhuis Panneweel, Krekeldijk 2, Meerdonk. Info marc.de.meireleir@telenet.be

Zondag 4 september

Hortus Ter Saksen Natuurtocht luswandeling Landschap De Liereman, kanaal Dessel-Turnhout-Schoten (21,5 km Natuurpunt+knooppunten)

LYRISCH OVER EEN LANDSCHAP. Kruidig ruikende gageelstruiken, zoet geurende brem, frisgroene bossen en, speciaal voor ons, in september: uitgestrekte paarse heide. Samen zorgen ze voor een Kempens festival van geuren en kleuren. Welkom in Landschap De Liereman!
Afspraak: 9.30 uur aan de Sint-Bavokerk, Sint-Bavostraat 1 in 2360 Oud Turnhout.

Inschrijven bij werner.stuer@scarlet.be of 0494 758487

Zondag 11 september

Natuurpunt Waasland – Scousele

Wandeling naar het Gelaagpark 14 u - 16 u,
Het Gelaagpark bevindt zich vlak naast de Roomkouter in Steendorp. Het park bevat oude gelaagputten die nu vol water staan. De natuur erom heen heeft zich in alle pracht ontwikkeld. Heel speciaal is de spoelput die nog steeds in verbinding staat met de kil, een inham in de Schelde. Ook de reuzepaardenstaart, die zich daar heel goed voelt, trekt de aandacht. Stapschoenen.

Info en inschrijving: natuurpuntscousele@gmail.com
0473 72 66 15

Natuurhuis Kapelstraat 170a 9140 Steendorp

Woensdag 14 september

Natuurpunt Waasland – Scousele PlantenStudie-



Groep Scousele

Voor alle plantenliefhebbers die willen gebruik maken van een flora, leren determineren en mee op plantenuitstap willen gaan in een gemoedelijke sfeer. Indien mogelijk gaan we op verplaatsing.

Info + inschrijven: natuurpuntscousele@gmail.com 0473 72 66 15 namiddag of avond, Natuurpunthuis Kapelstraat 9140 Steendorp

NATUURTEKENEN EN SCHETSEN

Natuurpunt Waasland – Scousele

op zondagen : 08.05 22.05 19.06 14u - 16u

Data in september en oktober zijn nog te bepalen

Wou je wat meer schetsen, maar komt het er niet van? Heb je dat nog nooit gedaan? OK, dan bundelen we samen de krachten en maken er (een) werk van. We trekken samen de natuur in en zetten ons op een plekje waar ieder zich in kan vinden.

Neem een camping- of visstoeltje mee, je eigen teken-gerief. Denk aan: potlood, kleurpotlood, stiften, aquarel (water in een afgesloten potje niet vergeten), houtskool, We doen het ieder, gelijk welke leeftijd, met zelf gekozen en meegebracht materiaal en naar eigen niveau. In de prachtige omgeving van het Natuurhuis in Steendorp, vinden we zeker een mooi plaatsje.

Info + inschrijven: natuurpuntscousele@gmail.com 0473 72 66 15.

Natuurpunthuis Kapelstraat 170a 9140 Steendorp

NATUURHUIS IN STEENDORP

Het Natuurhuis is elke zondag open van 14 u tot 18 u

Je kan er terecht voor een sanitaire stop, een drankje, een gezellige babbel en info over de streek en je hebt een prachtig uitzicht van op het dakterras.

Kom wandelen in onze mooie streek en spring eens binnen! De vrijwilligers van Natuurpunt Scousele verwachten je.

POLDERS VAN GROOT-KRUIBEKE

Gratis polderwandelingen aangeboden door de Vlaamse Waterweg en begeleid door de Barbiërgidsen.

Verplicht inschrijven: info@barbiërgidsen.be

Meer info op: <http://www.barbiërgidsen.be>

- | | |
|--------------|-----------------------------------|
| 01 mei | Maria Ter Linde |
| 05 juni | Natuurlijk lekkers |
| 03 juli | Fietsen van kastelen tot geboorte |
| 07 augustus | De hete zomer van Gaspar Ducci |
| 03 september | Kleuterwandeling |
| 02 oktober | Pleziante fietsquiz |

GROTE PLANTENCURSUS

Natuurpunt Waasland – Scousele

Grote plantencursus door Dirk De Roose van 29/09 tem 30/06 2023 19.30 u - 22 u
13 theorielessen op donderdagavond en 4 praktijklessen

120€ NP lid, 150€ geen NP lid, 60€ sociaal tarief

Info + inschrijven: natuurpuntscousele@gmail.com

0473 72 66 15

**NATUURFOTOGRAFIEWERK-
GROEP VOOR BEGINNERS**

Natuurpunt Waasland – Scousele

Na een door ons georganiseerde beginnerscursus natuurfotografie hebben een aantal personen het initiatief genomen om samen verder op stap te gaan. De groep bestaat uit beginners die worden begeleid door een meer vakkundig iemand. Ben je graag in de natuur en wil je betere foto's maken? Misschien is deze werkgroep iets voor jou? Op pad afhankelijk van het weer
Info: beniti.meeus@telenet.be 0486 902 003

Advertentie

**Jouw
'place to be'
voor**



A. De Vosstraat 9
9160 Eksaarde

Originele, Lokale, Gezonde en Ecologische **Menu's en dranken**

Vis – Vlees – Vegetarisch (tussen 80 à 100 % bio)

Reserveer bij ons : op tel. 0471/848 435

of via onze website www.bistrodenbascuul.be.

Via mail kan ook : sophie@bistrodenbascuul.be

Tweemaandelijks natuur- en milieutijdschrift,

42ste jaargang - nr 2; april 2022 - nr 226

coördinatie ABLLOvzw

**Werk mee aan een
groener Waasland !**

Abonneren kan door
8 Euro over te schrijven
op BE39 7310 4317 9119



**HET GROENE
WAASLAND**

Wie een abonnement wenst op dit tweemaandelijks tijdschrift *Het Groene Waasland* (=HGW of GW) kan dit

* door **8 EURO** over te schrijven op *rekeningnr. BE39 7310 4317 9119* met vermelding "lidgeld 2022".

Zie <https://hetgroenewaasland.be/abonnement>

* of via een contactadres van een vereniging, die U vindt op <https://hetgroenewaasland.be/verenigingen>.

Abonnees zijn automatisch ook lid van de regionale vzw ABLLO.



GRAPHIUS (Druk in de Weer), Traktaatweg 8

B-9041 Genk, Tel. +32 9 218 08 41

info@graphius.com

REDACTIE: Marc Temmermans, Jenny De Laet, Astrid Martens,

Martzen Frans, Nine Van Hoyweghen, Dirk Hylebos, Gilbert Cant.

Alle teksten voor het volgende nummer moeten binnen zijn **voor 25 augustus 2022** bij Gilbert Cant tel 03 775 19 31 groene.waasland@gmail.com

Inhoud:

2	...Van vijf naar vierHGW
2	...Openbaar Vervoer (OV)ABLLO vzw
3	...Bloemen! Jouw fleurige bijdrageOns Streven
4	...Red de bolle akkers in het Waasland!Ons Streven
7	...Over de room op de akkerOns Streven
8	...Koop een inheems plantenpakketABLLO vzw
9	...Reeds resultaten huismussentelweekend 2022ABLLO vzw
10	...Fietstocht langs noord- Wase natuurgebiedenNatuurpunt Waasland Noord
14	...De zwerfvuilactie onder een fijn lentezonnetjeOns Streven
15	...Luswandeling Sint-Gillis-Waas Vrasene oost 10 kmABLLO vzw
19	...Houdt Raad van State ziekenhuis Sint-Niklaas uit de open ruimte?ABLLO vzw
20	...Het Waasland en de Z-vormige bosstructuurABLLO vzw
25	...KalenderHGW

Hoofdredactie Dirk Hylebos - 052/46 30 51

Vormgeving en coördinatie: Gilbert Cant, 03 775 1931 Maria Van de Vyver

e-mail : groene.waasland@gmail.com

Abonnement 8 EURO **Oplage 1300 exemplaren**

Het Groene Waasland verschijnt eind januari, eind april, eind september en begin december.



P 708696

19100 Sint-Niklaas 1

Artifitekkantoor :