

## KOOLMEZENPROJECT IN GENT, SINT-NIKLAAS EN DENDERMONDE

Nu het broedseizoen van 2015 langzaam dichterbij komt, is het tijd om toch nog eens terug te kijken op het broedseizoen van 2014. Het broedseizoen 2014 kan algemeen bestempeld worden als een matig broedseizoen.

In ons controlegebied (HP), een 30ha groot, oud beukenbos met 193 nestkasten, scoorden zowel het reproductief succes van de ouders als de conditie van de jongen lager dan in 2013. (Fig.1 en Fig.

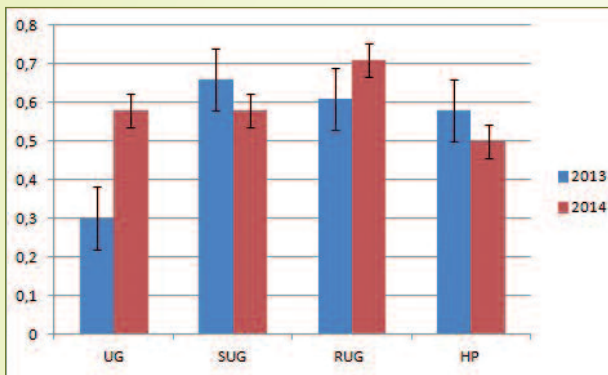


Fig. 1: Reproductief succes van koolmezen in verschillende stedelijke zones: UG=Urban Gent, SUG= Suburban Gent, RUG= Ruraal Gent en HP= controlegebied. Het reproductief succes is de verhouding aantal jongen/aantal eieren en varieert tussen 1 en 0 naargelang alle of geen enkele jong uitgevlogen is.

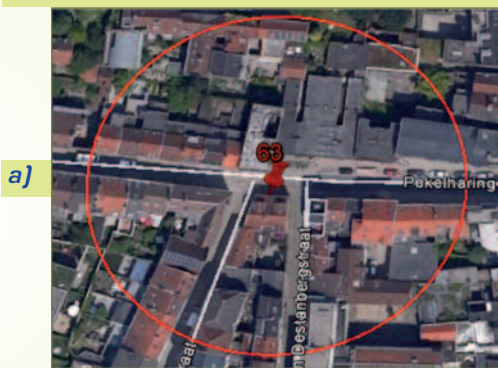
3 HP ]. Hierdoor kunnen we stellen dat de overleving van de jongen, minstens 3 maanden na het uitvliegen, ook geringer was.

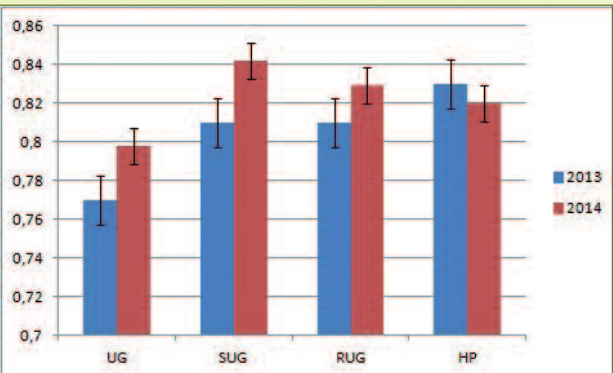
In het kader van ons urbaan project hingen er voor 2014 in Gent 174 nestkasten en in Sint-Niklaas 50. De nestkasten hangen hoofdzakelijk bij particulieren maar er hangen ook enkele kasten bij rusthuizen, scholen, oud kerkhof Sint-Niklaas, kayakclub Gent en Palfijn ziekenhuis Gent.

In Gent produceerden koolmezen 64 legsels en pimpelmezen 21 legsels. Voor Sint-Niklaas was dit het eerste broedseizoen en waren er resp. 10 koolmees legsels en 4 pimpelmees legsels. Voor 2015 verwachten we dus minstens een verdubbeling vooral omdat er afgelopen winter nog 50 kasten werden bij gehangen. Ook in Dendermonde werden er afgelopen winter 150 kasten opgehan-

gen. Dit alles kadert in een breder interreg project 'ecocities voor de toekomst' dat recent werd ingediend. Alle koolmeesouders worden geringd, gemeten en gewogen als de jongen 10-12 dagen oud zijn en alle jongen worden geringd, gemeten en gewogen als ze 15 dagen oud zijn. Op die manier krijgen we gegevens rond de eerste eidatum (dag waarop het eerste ei gelegd werd), het reproductief succes en de conditie van de jongen. Zowel voor Gent als Sint-Niklaas, splitsen we de legsels op in urbaan - suburbaan en ruraal in functie van het aantal bomen dat een koolmeeskoppel ter beschikking heeft rond de nestkast (Fig.2a,b,c).

Fig 2: Verschillende urbane zones: (a) urbaan of minder dan 5 bomen, (b) suburbaan of meer dan 5 en max 10 bomen en (c) ruraal of meer dan 10 bomen





het loopt niet altijd goed af.

Fig. 3: conditie van de koolmees jongen (15dagen oud) in verschillende stedelijke zones: UG=Urbaan Gent, SUG= Suburbaan Gent, RUG= Ruraal Gent en HP= controlegebied. De conditie wordt verkregen uit de verhouding tarsuslengte/gewicht.

Fig.1 en Fig.3 tonen zowel het reproductief succes van de koolmeesouders als de conditie van de jongen in het nest op de leeftijd van 15 dagen. Hierbij zien we dat zowel het reproductief succes van de ouders als de conditie van de jongen lager is bij de urbane (UG) legfels dan van hun suburbane (SUG) en rurale (RUG) kompanen. Tegelijkertijd zien we ook dat er jaarschommelingen optreden. Aangezien we op het ogenblik nog maar beschikken over 2 broedseizoenen kunnen we daar nog weinig over zeggen. Het lijkt erop dat de urbane mezen, na een zachte winter zoals 2013-14, het toch iets beter voor elkaar krijgen in de stad; de conditie van de jongen blijft echter laagst. De hypothese hierachter is de volgende: Tijdens de dispersieperiode in de herfst waarbij een aantal juveniele mezen uit hun geboortegebied verdreven worden en op zoek moeten naar een geschikt wintergebied, komt een aantal juveniele mezen ook in de stad terecht. Daar doen ze het tijdens de winter vrij goed door een hoger microklimaat en ook meer voedsel dan in de omliggende

bossen; de mezen kunnen nu gemakkelijk zaden, nootjes en vet verteren. In de loop van februari gaan koolmeesmannetjes, die toch dikwijls al gekoppeld zijn, nu op zoek naar een territorium en proberen in hun wintergebied te blijven aangezien ze dit nu goed kennen. Binnen dat territorium (2000 - 3000 m<sup>2</sup>) moeten zij nu al het noodzakelijke voedsel vinden voor zichzelf en hun jongen. Dat zijn nu geen nootjes en zaden meer maar eiwitrijk voedsel zoals insecten en rupsen. Die vinden ze blijkbaar minder in stedelijke zones. Dit betekent dat meer legfels verlaten worden en de jongen ofwel niet uitvliegen ofwel uitvliegen met een te laag gewicht zodat ze dikwijls de eerste nacht of dagen niet overleven. Ook de ouders zien het na 1 broedseizoen niet meer zitten in de stad en het volgende broedseizoen wordt de nestkast bezet door een nieuw jong koppel. Hierdoor kunnen we de stad beschouwen als een 'ecologische val'. Soorten worden er door aangetrokken maar kunnen niet overleven. Op het eerste zicht doen de mezen het niet slecht in de stad omdat ze er elk jaar opnieuw aanwezig zijn. Bij nader onderzoek blijkt dat de stad niet zelfonderhoudend is maar dat de mezen elk

koolmeesjong van 15 dagen oud



gezonde jongen enkele dagen voor het uitvliegen





100 000 EURO VOOR LOKALE DROMERS EN DOENERS IN 2015



op dag 15 worden de jongen geringd.

jaar aangevuld worden van buiten uit. Een huismus die zich amper 500 meter verplaatst wordt niet aangevuld van buiten uit maar de rest-populaties worden genetisch armer met een verhoogde inteelt in kleine kolonies, en daaraan gekoppelde gevolgen voor fitness, en een verder negatief effect (extinctiespiraal) en sterven uiteindelijk uit.

Zowat alle West-Europese steden hebben een middeleeuwse of oudere oorsprong. Deze steden hebben zich vooral concentrisch uitgebreid, en sedert het einde van de 19<sup>e</sup> eeuw heeft deze verstedelijking een vrijwel exponentiële groei gekend. De bebouwde oppervlakte breidt nog steeds uit (ca. 6000 ha/jaar in Vlaanderen, voor Nederland met een factor 5.4) en binnen stedelijke kernen komen (half)natuurlijke habitats in toenemende mate in gedegradeerde en versnipperde vorm voor.

Zo zal een weldoordachte groeninfrastructuur en -connectiviteit de stedelijke biodiversiteit optimaliseren.

ABLLOvzw wil samen met 10 andere partners in Vlaanderen en Nederland de centraal stedelijke biodiversiteit en groen connectiviteit optimaliseren via een Interreg project 'Ecocities voor de toekomst'. Als dit project weerhouden wordt, kunnen we starten in sept 2015 en gebruiken we zowel de Koolmees als de Huismus als stedelijke bio-indicatoren.

Voor meer info:  
Jenny.delaet@ugent.be  
Beleidsmedewerker ABLLO vzw



Om de tiende verjaardag van het Fonds Duurzaam Materialen- en Energiebeheer te vieren, zijn er in 2015 twee projectoproepen voor lokale, kleinschalige initiatieven die Vlamingen leren duurzamer om te gaan met materialen en energie.

Het Fonds Duurzaam Materialen- en Energiebeheer, dat wordt beheerd door de Koning Boudewijnstichting, wil zijn lokale projectoproep meer in de verf zetten. Door de koppeling tot nog toe met de regionale oproep stonden deze lokale initiatieven een beetje in de schaduw van hun 'grotere broers'.

De nieuwe lokale projectoproep, voor kleinschalige initiatieven, loopt voortaan apart. Omdat dit een feestjaar is, met het tienjarige bestaan van het Fonds, zijn er in 2015 bovendien twee oproepen: een dit voorjaar, die loopt tot 27 april, en één dit najaar. De procedure werd vereenvoudigd en de papierwinkel beperkt om kleinschalige initiatieven niet te ontmoedigen.

Dat het Fonds de kleine oproep honoreert, is geen toeval, want Indaver, Bond Beter Leefmilieu en Actiecomité ter beveiliging van het Leefmilieu op de Linkeroever en in het Waasland (Ablllo vzw) – de oprichters van het Fonds – zijn overtuigd van het belang van initiatieven van onderuit.

De uitdaging om anders te gaan consumeren, eten, wonen, ons verplaatsen en verwarmen mag dan gigantisch zijn, iedereen iets kan doen om te besparen op de energie en materialen die we nu verslinden. Lokale gemeenschappen zijn vaak een broedplaats van ideeën. Het Fonds wil die creativiteit aanboren.

Lokale projecten kunnen uitgaan van een wijk, een jeugdbeweging of een vereniging, een school, of gewoon enkele vrienden. De steun van het Fonds Duurzaam Materialen- en Energiebeheer kan meer zichtbaarheid geven aan hun project en ervoor zorgen dat ze vanuit de luwte misschien kunnen uitgroeien tot een initiatief met een grote impact. Voor meer informatie over het Fonds Duurzaam Materialen- en Energiebeheer en hoe in te dienen voor de lokale projectoproep: [www.fdme.be](http://www.fdme.be)

