



PADDENSTOELEN IN ROOMAKKER (1)

In 6 afleveringen overloopt Vera De-clercq paddenstoelen die te vinden zijn in het Provinciaal domein De Roomakker te Tielrode.

Het is nog wel geen herfst, maar toch beginnen we nu een artikelenreeks

Vraag je aan een volwassene of aan een kind om een paddenstoel te tekenen, dan is de kans heel groot dat het een exemplaar wordt 'rood met witte stippen': een vliegenschwam. Of om het met de wetenschappelijke naam te zeggen:

'Amanita muscaria'.

Deze tot de verbeelding sprekende paddenstoel krijgt de eer om, samen met enkele broertjes uit zijn soort, deze reeks over paddenstoelen in Roomakker te openen.

IN ROOMAKKER TREFFEN WE IEDER JAAR
4 VERSCHILLENDE SOORTEN AMANIETEN AAN.

- Vliegenschwam
- Parelamaniet
- Grijs slanke amaniet
- Groene knolamaniet

HOE KAN JE EEN AMANIET HERKENNEN?

- De jonge paddenstoel zit ingesloten in een 'algemeen omhulsel' of 'velum universale'. (foto 1 bij vliegenschwam en grijs slanke amaniet)
- Bij de meeste amanieten is er nog een 'gedeeltelijk omhulsel' of 'velum partiale' tussen de hoedrand en de steeltop. (foto 3 bij vliegenschwam en groene knolamaniet)
- Wanneer de paddenstoel groeit, scheuren deze omhulsels en laten resten achter: beurs onderaan de steel, witte plakjes op de hoed en een ring rond de steel. (foto 4 bij vliegenschwam, parelamaniet en groene knolamaniet)
- De plaatjes zijn 'vrijstaand': niet tot aan de steel. (foto 2 bij groene knolamaniet)
- De sporen zijn wit.
- De steel van amanieten is meestal wit.
- De hoedkleur varieert van wit tot geel, olijfgroen, bleekbruin tot oranjebruin, grijs en rood.

WAAR KAN JE AMANIETEN VINDEN?

Amanieten zijn symbionten, je vindt ze dus steeds in nabijheid van welbepaalde bomen.

VLEIENZWAM (AMANITA MUSCARIA)
De vliegenschwam komt aan zijn naam door het gebruik ervan om vliegen te verdelgen. Deze soort heeft een hallucinogene werking, maar is ook sterk giftig. Groeit graag onder berken, ook onder eik, spar en den en dit van de late zomer tot het late najaar. Bij het ouder worden verdwijnen veel vlokjes (door de regen). Ook de kleur verandert van helderrood naar bleek oranje.



PARELAMANIET (AMANITA RUBESCENS)

In Vlaanderen is dit de meest voorkomende soort amaniet. Bij vochtig weer verschijnt de soort reeds tijdens de vroege zomer. De hoed is rozebruin tot vleeskleurig met rozerode plakjes. Kenmerkend is de rode verkleuring in de vrachtsporen van knaagdieren, larven en slakken. Parelamaniet groeit zowel bij loof- als bij naaldbomen. Deze soort is rauw giftig, maar gebakken of gekookt niet.



GRIJZE SLANKE AMANIET (AMANITA VAGINATA)

Deze soort groeit graag bij populier en de grijze kleur is typisch voor de exemplaren op de kleigrond van Roomakker. Als deze soort op zandgronden groeit, is hij geelbruin tot roodbruin. De grijze slanke amaniet groeit van zomer tot herfst, heeft géén ring en is niet giftig. De gegroefde hoedrand is kenmerkend.





GROENE KNOLAMANIET (AMANITA PHALLOIDES)

Deze prachtige paddenstoel is de giftigste plaatjeszwam van Europa. Hij heeft meer doden op zijn kerfstok dan alle andere paddenstoelen samen. Zelfs een klein exemplaar is al dodelijk voor een volwassen mens. Het gif wordt niet door koken of drogen afgebroken. De eerste symptomen van vergiftiging doen zich pas na 10 tot 14 uur voor. Een levensreddende behandeling is dan vaak niet meer mogelijk.

De groene knolamaniet heeft een groenig-gele tot olijfgleurige hoed en groeit van juli tot oktober, meestal bij eiken.



Een zwam is opgebouwd uit zwamdraden die zich in de ondergrond of in het substraat (bv. hout) bevinden. Zij vormen het eigenlijke organisme dat zwamvlok of mycelium genoemd wordt. Bij gunstige omstandigheden ontwikkelt de zwamvlok vruchtlichamen in functie van de voortplanting. In de volksmond worden deze vruchtlichamen 'paddenstoelen' genoemd. De paddenstoelen staan in voor de productie van voortplantingscellen, de sporen. De kleur van de sporen is steeds dezelfde bij eenzelfde soort.

Op een wandeltocht is het niet mogelijk elke paddenstoel die je tegenkomt op naam te brengen. Vaak is microscopisch onderzoek noodzakelijk. Pluk **NOOIT** paddenstoelen voor consumptie !!! Je zou giftige exemplaren kunnen meenemen.

Alle exemplaren die in deze en volgende afleveringen beschreven worden én alle foto's, zijn uitsluitend van domein Roommaker te Tielrode. Foto's en tekst: Vera Declercq

www.oost-vlaanderen.be/public/cultuur_vrijetijd/domeinen/roommaker





PADDENSTOELEN IN ROOMAKKER (2)



In 6 afleveringen overloopt Vera De-clercq paddenstoelen die te vinden zijn in het Provinciaal domein De Roomakker te Tielode. Zie ook www.abllo.be/klik

Voor de tweede aflevering van deze reeks, bekijken we de **inktzwammen**. De wetenschappelijke naam is **Coprinus**.

IN ROOMAKKER TREFFEN WE IEDER JAAR VERSCHILLENDE SOORTEN **INKTZWAMMEN** AAN.

- Geschubde inktzwam
- Grote kale inktzwam
- Spechtinktzwam
- Glimmerinktzwam
- Plooirokje
- Hazenpootje
- Zwerminktzwam

HOE KAN JE EEN INKTZWAM HERKENNEN?

Typisch is dat het kort levende paddenstoelen zijn. Ze zijn saprotroof (= ze leven op dood organisch materiaal) op hout of op bemeste grond. Ze hebben een grijze ei- tot kegelvormige hoed, die vaak gegroefd is. Soms vervloeien de lamellen tot een inktachtige brij. De zwarte kleur van deze brij is een gevolg van de kleur van het sporenpoeder.

GESCHUBDE INKTZWAM (COPRINUS COMATUS)



Dit is een zeer herkenbare grote paddenstoel met een witte, klokvormige hoed met licht geelbruin glad centrum en grote, vezelige, witte tot geelbruine schubben. De smalle ring rond het midden van de steel zit los. De hoed en witte plaatjes verkleuren bij het rijpen vanaf de rand geleidelijk zwart en druppelen als zwarte inkt omlaag om de sporen te verspreiden. De hoed vervloeit helemaal en alleen de steel blijft over. De jonge geschubde inktzwam is eetbaar en groeit vaak in groepen op recent omgewerkte, voedselrijke grond, in gazons, weilanden, wegbermen, parken en bosranden.

GROTE KALE INKTZWAM (COPRINUS ATRAMENTARIUS)



Deze paddenstoel is potentieel eetbaar, maar giftig wanneer het lichaam alcohol in welke vorm dan ook bevat. Inclusief alcohol in cosmetische middelen. Deze soort reageert met alcohol, zelfs wanneer die dagen na het eten van de paddenstoel in het bloed komt en veroorzaakt dan hartkloppingen en misselijkheid. De stof die hiervoor verantwoordelijk is, coprine, is vergelijkbaar met deze van antabus, een product dat aangewend wordt in ontwenningsskiedenis voor alcoholverslaafden.

De paddenstoel is groot en heel goed herkenbaar. De hoed is klokvormig, glad, mat, vanaf het centrum ietwat gerimpeld, beigeachtig oker tot lichtgrijs, met een licht okerbruin centrum en met een scherpe splijtende rand. De lamellen zijn eerst wit, daarna zwart door de sporen. De grote kale inktzwam groeit in bundels op humusrijke plaatsen.

SPECHTINKTZWAM (COPRINUS PICACEUS)



Deze prachtige grote, giftige, opvallende inktzwam is gemakkelijk te herkennen aan zijn zwart-witte tekening. De lange klokvormige hoed is bruinzwart en bedekt met de resten van een pelsachtig wit velum. Deze worden naar de rand kleiner en schaarser, maar de kruin blijft vaak wit. De plaatjes zijn in de jeugd wit, maar worden weldra zwart wanneer de hele hoed vloeit tot inktachtige sporen. De spechtinkzwam verschijnt alleen in kleine aantallen op humusrijke plaatsen in strooisel of houtpulp in loofbossen, vooral onder beuken. Maar dus ook in Roomakker, ondanks het feit dat daar geen beuken staan!

GLIMMERINKTZWAM (COPRINUS MICACEUS)

Deze giftige paddenstoelen komen van voorjaar tot winter in dichte groepen voor op vermolmd loof-



hout. De eivormige, beige tot okerbruine hoedjes zijn tot 4 cm breed en op de kruin bedekt met glimmerachtige korreltjes.

Bij vochtig weer vervloeien ze snel.

De broze steel is witachtig en de plaatjes worden uiteindelijk inktzwart.

PLOOIROKJE (COPRINUS PLICATILIS)

Het plooirokje is een kleine paddenstoel die alleen of in kleine groepjes voorkomt in weilanden en grasvelden. Waarschijnlijk ook in jouw tuin. Het klokvormige grijswitte hoedje staat op een dun steeltje en is kaal. Het spreidt zich spoedig uit tot een geplooid 'rokje' met op de kruin een donker, oranjebruin





schijfje. Je vindt dit paddenstoeltje van in het voorjaar tot het eind van de herfst. Er bestaan verscheidene soorten 'plooirokjes' die echter alleen door microscopie van elkaar te onderscheiden zijn.

HAZENPOOTJE (COPRINUS LAGOPUS)



Van mei tot november kan je op de bodem en op houtsnippers 'hazenpootjes vinden. Het witte, wolfig-vezelige velum, dat jonge paddenstoeltjes omhult, geeft het hazenpootje het uiterlijk waaraan het zijn naam ontleent. Dit kenmerk blijft niet lang aanwezig, de hoed is spoedig kaal, radiaal gestreept en de hoedrand scheurt diep in; Vervolgens vervloeien de plaatjes tot inkt en na twee dagen vindt men weinig meer terug dan een steeltje met wat zwarte

hoedresten. Er bestaan nog gelijkende soorten die alleen microscopisch van elkaar te onderscheiden zijn.

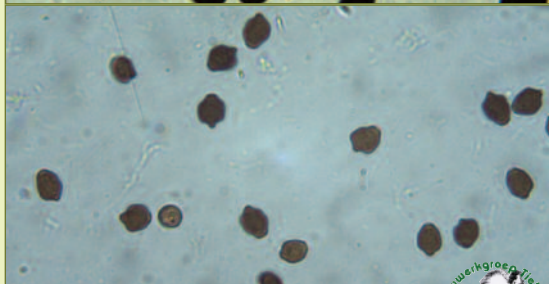
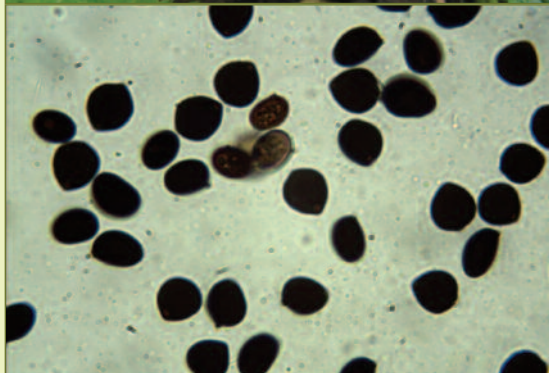
ZWERMINKTZWAM (COPRINUS DISSEMINATUS)



Deze kleine soort die je van lente tot herfst kunt aantreffen, groeit in grote groepen op dood hout of op de grond bij dode bomen. De paddenstoeltjes hebben een geelachtig grijze parachuteachtige hoed die diep geplooid is. De hoedjes zijn tussen de 5 en 12 mm groot. De plaatjes zijn wit, verkleuren zwart, maar vervloeien niet..Hun levensduur is heel kort.

MICROSCOPISCH ONDERZOEK

De jokerinktzwam, voor het eerst waargenomen in Vlaanderen/ België op 12 juni 2014. En dit op domein Roomakker. Het kleine zwammetje lijkt heel erg op een gewoon plooirokje. De sporen zijn wel helemaal anders. Ter vergelijking: eerste sporenfoto is van jokerinktzwam, tweede sporenfoto van gewoon plooirokje. De vorm en afmetingen zijn duidelijk verschillend.



volgende keer : melkzwammen





PADDENSTOELEN IN ROOMAKKER (3)

Voor de derde aflevering van deze reeks, bekijken we de melkzwammen.

De wetenschappelijke naam is **Lactarius**

IN ROOMAKKER TREFFEN WE IEDER JAAR VERSCHILLENDE SOORTEN MELKZWAMMEN AAN.

- Populiermelkzwam
- Donzige melkzwam
- Vuurmelkzwam
- Kokosmelkzwam
- Rimpelende melkzwam
- Kaneelkleurige melkzwam

In 6 afleveringen overloopt Vera De-clercq paddenstoelen die te vinden zijn in het Provinciaal domein De Roomakker te Tielrode.
Zie ook www.abllo.be/klik

HOE KAN JE EEN MELKZWAM HERKENNEN?

Lactarius betekent 'melk gevend'. Melkzwammen geven een 'melksap' af bij het breken of kneuzen. Ze zijn van grote betekenis voor de natuur omdat ze in symbiose (samenleven met wederzijds voordeel) leven met bepaalde bomen en struiken en zo belangrijk zijn voor hun welzijn.

Melkzwammen hebben een brokkelige structuur. Breekt men de steel door, dan 'kruijelt' deze als stokbrood, terwijl de stelen van de meeste andere plaatjeszwammen splijten in vezelige, langwerpige stukken. Melkzwammen komen hoofdzakelijk voor in het hoofd-seizoen, van augustus tot oktober.

POPULIERMELKZWAM (LACTARIUS CONTRO- VERSUS)

Deze gigantische melkzwam heeft een gewelfde tot vlakke, schotel- tot trechtersvormige hoed. Sommige exemplaren halen met gemak 30 cm doorsnede. De hoed is ivoorwit tot bleekgeel, vaak met wijnrode vlekken, met een ingerolde, donzige rand. Het sporenpoeder is crème met een roze tint. Het melksap is wit en verkleurt niet, maar smaakt buitengewoon scherp. 'Controversus' betekent 'tegenover elkaar staand' in de zin van 'vijandig'. Dit heeft betrekking op de scherpe smaak. Dit maakt de paddenstoel tevens volstrekt oneetbaar. Hij groeit in groepen en heksenkringen op zware grond bij populieren en wordt ook aangetroffen bij abelen en wilgensoorten.



foto's POPULIERMELKZWAM ↓ ↑



DONZIGE MELKZWAM (LACTARIUS PUBESCENS)

Deze melkzwam is wat kleiner van formaat dan de vorige. Doorsnede van de hoed gaat van 5 tot 20 cm. De hoedrand van deze zwam blijft lang ruig behaard, vandaar de naam.

Het melksap is wit en verkleurt niet. Deze paddenstoel groeit onder berken en is niet eetbaar.

VUURMELKZWAM (LACTARIUS PYROGALUS)



foto's VUURMELKZWAM ↓ ↑



Deze soort vind je enkel onder hazelaars, vooral op kalkhoudende grond. Omdat op Roomakker veel kalk in de klei zit (vanwege de oeroude schelpjes...)



foto's DONZIGE MELKZWAM ↓ ↑





en omdat er ook nogal wat hazelaars staan, is dit een veel voorkomende soort.

Het melksap is wit en smaakt zéééér scherp. Van daar de naam.

De hoed is grijsoker of beige tot grijsbruin, soms met olijfkleurige tint. De plaatjes zijn heldergeel en staan vrij ver uiteen.

KOKOSMELKZWAM (LACTARIUS GLYCOSMUS)

Uiterlijk gezien lijkt deze kleine (hoeddiameter 2 tot 6 cm) melkzwam op een aantal andere melkzwammen en is op zich niet zo erg opvallend.

De kleur is lichtgrijs tot vleeskleurig of meer okerkleurig soms met een lila schijn. De plaatjes zijn crème tot bleek okerkleurig. Het melksap is wit en verkleurt niet.

Zijn geur is echter heel specifiek. Geen enkele andere paddenstoel ruikt zo duidelijk naar kokos.

Zijn bijnaam is - naar de gekende snoepreep - de bountymelkzwam.

Ondanks de aangename geur is hij helemaal niet eetbaar.

De kokosmelkzwam groeit onder berken.



foto's RIMPELENDE MELKZWAM ↓ ↑



foto's KOKOSMELKZWAM ↓ ↑





RIMPELENDE MELKZWAM (LACTARIUS TABIDUS)

Deze oranje tot vleeskleurig-bruine melkzwam heeft een diameter van 2 tot 10 cm. De naam is te danken aan de onregelmatige hoedrand, alsof de paddenstoel in de wind fladdert. Bij ouder worden neemt de hoed soms een trechtersvorm aan.

Zekerheid over deze soort krijg je door het witte melksap te testen. Doe een druppeltje op een witte zakdoek. Als dit gedroogd is, geeft dit een gele vlek op je zakdoek. Geen gele vlek? Dan is het een andere melkzwam!

Deze soort groeit in vochtige naald- en loofbossen en in moerassen, vooral onder berken en sparren.



foto's KANEELKLEURIGE MELKZWAM ↑

Paddenstoelen kun je indelen in saprophyten, parasieten en symbionten.

De één knabbelt dood materiaal op, de ander valt levende wezens lastig, en de derde leeft in eeuwig geluk samen met iets of iemand anders.

Met die indeling in het achterhoofd kan je ook kijken naar welke bomen sommige zwammen prefereren. Veel paddenstoelen gaan namelijk een contract aan met een bepaalde boomsoort. Dat systeem heet mycorrhiza: de ondergrondse zwamvlok heeft tentakels die vergroeien met de wortels van een boom, waarbij de boom zorgt voor de suikers, en er van de zwam mineralen voor in de plaats krijgt.

Alle melkzwammen zijn symbionten.

KANEELKLEURIGE MELKZWAM (LACTARIUS QUIETUS)

Deze melkzwam (hoeddiameter van 3 tot 8 cm), is bleek grijsbruin, vaak met karakteristieke donkerbruine concentrische zones aan de rand of met druppelvormige vlekken, licht verdiept in het midden. De plaatjes zijn wittig met een zweem bruin.

De geur is eigenaardig en wordt best omschreven als 'wantsengeur'. Ondanks de onaangename geur, is deze paddenstoel eetbaar. De onaangename geur verdwijnt bij bereiding.

Deze soort groeit uitsluitend onder eiken.



PADDENSTOELEN IN ROOMAKKER (4)

Voor de vierde aflevering van deze reeks, bekijken we de russula's.

De wetenschappelijke naam is **Russula**.

IN ROOMAKKER TREFFEN WE IEDER JAAR VERSCHILLENDE SOORTEN RUSSULA'S AAN.

- Kruiwilgrussula
- Verblekende russula
- Wilgenrussula
- Bonte berkenrussula
- Zwartpurperen russula
- Vorkplaatrussula

In 6 afleveringen overloopt Vera Declercq paddenstoelen die te vinden zijn in het Provinciaal domein De Roomakker te Tielrode.
Zie ook www.abllo.be/klik

HOE KAN JE EEN RUSSULA HERKENNEN?

Zag je op Roomakker al eens een felrode paddenstoel die duidelijk anders was dan de vliegenzwam, bijvoorbeeld door het ontbreken van een ring aan de steel?

Dan is de kans groot dat je de Kruiwilg russula waarnam, die in dit domein op veel plaatsen voorkomt.

Russula's zijn als geslacht gemakkelijk te herkennen. Ze hebben grote vruchtlichamen, en vaak prachtig gekleurde hoeden. Omdat ze zo opvallend

De smaak van een russula (of van een andere paddenstoel) testen doe je zo: je neemt een klein hapje, knabbelt dit vooraan in de mond en proeft het op de tong. Proef je zo goed als niets, dan is de smaak mild. En als de smaak scherp is... wees gerust, je zult niet twifelen! Spuw vervolgens het hapje uit !!!



foto's KRUIPWILGRUSSULA ↓ ↑





en mooi gekleurd zijn, worden het wel eens de 'bloemen onder de paddenstoelen' genoemd. Het zijn symbionten die verwant zijn met de melkzwammen. Ze hebben eveneens een brokkelige i.p.v. vezelige structuur: de plaatjes en het vlees 'brokkelen' en hun steel breekt door 'als een krijtje'. Geen enkele russula is écht giftig. Sommige zijn smakelijk, andere oneetbaar.

Zo gemakkelijk de russula's als geslacht te herkennen zijn, zo moeilijk is het om de verschillende soorten (meer dan 700) op naam te brengen. De verschillende soorten kunnen namelijk erg op elkaar lijken en eenzelfde soort kan er nogal eens verschillend uitzien. Zo is de hoedkleur van sommige soorten erg variabel. Bovendien kan eenzelfde paddenstoel er na enkele dagen totaal anders uitzien. Je hebt een sporee nodig om de precieze kleur van het sporenpoeier te bepalen aan de hand van een kleurenkaart, je moet de smaak proeven (scherp of mild), je moet determinatietabellen volgen, chemische reacties uitvoeren en met een microscoop hoedhuid en sporen bekijken.

Er zijn mycologen die zich uitsluitend met russula's bezighouden.

KRUIPWILGRUSSULA (RUSSULA PERSICINA)

Groeit bij eik en populier op een kalkachtige bodem. De matte rode hoed heeft een diameter van 4 tot 10 cm. De plaatjes staan vrij wijd uiteen en zijn wit tot crème als de paddenstoel jong is, later meer gelig. De witte steel heeft soms roze vlekken. Aan de voet verkleurt hij oker bij kneuzing. De paddenstoel geurt licht fruitig en de smaak is scherp. (opgelet: niet inslikken!) Het sporenpoeier is geel-okker. Van deze soort komen ook blekere tot zelfs witte exemplaren voor.

VERBLEKENDE RUSSULA (RUSSULA EXALBICANS)

Deze russula groeit vaak massaal langs weerszijden van het paadje tussen de zuidelijkste en de middelste put. Onder berken op kalkhoudende grond is immers de favoriete standplaats. De hoed heeft een diameter van 4 tot 9 cm en is rozerood, zalmkleurig, of gelig met roze rand. Deze paddenstoelen verbleken snel tot bijna volledig groenig-wit, meestal met nog een zweem van roze aan de rand. De smaak is matig scherp. De witte steel wordt grijs bij ouder worden.



foto's VERBLEKENDE RUSSULA ↓ ↑





WILGENRUSSULA ↑



BONTE BERKENRUSSULA ↓



ZWARTPURPEREN RUSSULA ↑



VORKPLAATRUSSULA ↑ en =>

WILGENRUSSULA (RUSSULA SUBRUBENS)

Deze russula ruikt naar vis of schaaldieren of gerookte zalm, zeker als hij al wat ouder wordt. Hij heeft een gladde, glimmende koperrode hoed met een diameter van 4 tot 9 cm.

De plaatjes staan matig wijd uiteen, zijn aanvankelijk wit en later licht oker en bij kneuzing verkleuren ze bruin. De sporen zijn okerkleurig. De steel is wit, soms met rozige vlekken en bij kneuzing is er eveneens een bruine verkleuring.

Groeit bij wilg.

BONTE BERKENRUSSULA (RUSSULA VERSICOLOR)

Deze kleine, broze soort is heel variabel van kleur. Alle roodtinten en lilatinten kunnen voorkomen. Vaak heeft de hoed een beetje groen in het centrum. De plaatjes en het sporenpoeder zijn gelig-okker. De steel geeft een bruingele verkleuring en de smaak is overwegend zacht. Uiteraard groeit deze russula onder berk. Maar ook soms onder populier en els. Het is een soort die vaak met andere soorten verward wordt.

ZWARTPURPEREN RUSSULA (RUSSULA UNDULATA)

Dit is een stevige paddenstoel. De hoed heeft een diameter van 5 tot 12 cm, is blinkend donkerpaars tot zwartpurper met typische witte vlekken en een heel donker, tot zelfs zwart centrum. De plaatjes zijn wit tot crème en de steel is wit tot grijsig. De smaak is zacht tot iets scherp en de geur is fruitig. Deze russula groeit onder eik.

VORKPLAATRUSSULA (RUSSULA HETEROPHYLLA)

De verschillende tinten groen (geelgroen, blauwgroen, maar ook olijf, tot oker en bruin) zijn opvallend voor deze russula. Het meest typische kenmerk zijn echter de vrij vettige gevorkte plaatjes en de verbindingen tussen sommige plaatjes. De smaak is mild. Het sporenpoeder is wit. Deze soort groeit zowel bij naaldbomen als bij loofbomen.



Vera Declercq





PADDENSTOLEN IN ROOMAKKER (5)

Voor de vijfde aflevering van deze reeks, bekijken we de boleten. De wetenschappelijke naam van deze familie is Boletaceae.

In 6 afleveringen overloopt Vera Declercq paddenstoelen die te vinden zijn in het Provinciaal domein De Roomakker te Tielrode. Zie ook www.abllo.be/klik

IN ROOMAKKER TREFFEN WE IEDER JAAR 4 VERSCHILLENDE SOORTEN BOLETEN AAN:



- Gewone berkenboleet
- Harde populierboleet
- Fluweelboleet
- Roodsteelfluweelboleet
- Gewone krulzoom

HOE KAN JE EEN BOLEET HERKENNEN?

Een boleet produceert zijn sporen niet op plaatjes, maar in buisjes. De onderkant ziet er dus helemaal anders uit dan bij de paddenstoelen die tot hier toe aan bod kwamen. De sponsachtige buisjeslaag is gemakkelijk van het hoedvlees te scheiden. De hoed van een boleet is meestal mat. De steel is vaak met vlokjes bedekt, of heeft een netvormige structuur. Veel soorten hebben een kenmerkende verkleuring bij kneuzen of kwetsen. Er zijn bijvoorbeeld soorten die blauw kleuren als je ze doorsnijdt.



Het is een oxidatieproces, net zoals bij een stukje appel dat bruin wordt. In het verleden zag men dit als een teken van de duivel.

Boleten zijn stevige en vlezig paddenstoelen die meestal mycorrhizavormend zijn en dus in symbiose leven met een bepaalde boomsoort.

In Europa is geen enkele boleet dodelijk giftig; de giftige soorten veroorzaken hoogstens wat spijsverteringsstoornissen.

GEWONE BERKENBOLEET (LECCINUM SCABRUM)

Deze soort kan je van zomer tot herfst bijna overal in het domein - bij berken - aantreffen. De gewone berkenboleet wordt vrij groot en de hoedkleur is heel variabel; licht- of donkerbruin, kaneel- of roodbruin. Bij nat weer is de hoed glad en vettig. De witachtige buisjes en poriën worden metertijd lichtbruin. De lange cilindrische of knotsvormige

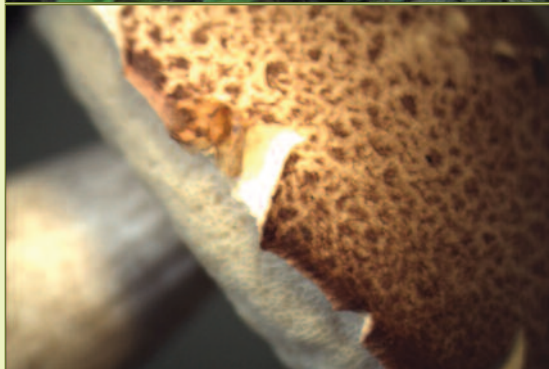


foto's GEWONE BERKENBOLEET ↓ ↑



steel is crèmekleurig en is bedekt met kleine donkere schubjes. Het vlees van deze boleet verkleurt niet.

HARDE POPULIERBOLEET (LECCINUM DURUSCULUM)



Deze paddenstoel is veel zeldzamer dan de vorige soort. Je kan hem aantreffen bij populier, witte abeel en esp. In Roomakker groeit hij op 1 plaats. De hoed is grijsig bruin tot lederkleurig, glad en droog tot fijn viltig. Na verloop van tijd verschijnen er barstjes. De poriën en buisjes zijn crèmekleurig en verkleuren bij druk bruin. De steel is ook crèmekleurig, met wollige bruine of zwartachtige schubjes. Het vlees van de steel verkleurt rozeachtig violet, dan grijs of zwart en aan de voet soms blauw.

FLUWELBOLEET (XEROCOMUS SUBTOMENTOSUS)

De hoed is viltig, olijfbruin. Zeg maar 'fluwelig'. De poriën vallen erg op door hun felle gele kleur. Bovendien zijn ze vrij grof. De steel is wittig-gelig tot citroengeel en bovenaan vind je vaak roodbruine puntjes. Het vlees is wittig en verkleurt zwak of niet blauw. Deze boleet groeit zowel in loof- als naaldbossen en is in Roomakker op 1 plaats gevonden.

ROODSTEEFLUWELBOLEET (XEROCOMUS CHRYSENTERON)

Dit is een kleine tot middelgrote boleet met een slanke steel waarvan de basis roodachtig is. De hoed is viltig, fluwelig met vaak roodverkleurende vaatplekken.

De poriën zijn vuilgeel en als je erop drukt verkleuren ze blauwgroen.

Deze boleet groeit vooral bij loofbomen en is in Roomakker op 3 verschillende plaatsen gevonden.





foto's ROODSTEEFLUWEELEBOLEET ↓ ↑

GEWONE KRULZOOM (PAXILLUS INVOLUTUS)

Het lijkt gek om een plaatjeszwam als de gewone krulzoom te bespreken in een artikel over boleten. Maar mycologen beschouwen de krulzoom als 'een boleet met plaatjes'. Overeenkomsten: de plaatjeslaag is makkelijk te scheiden van het hoedvlees; bij druk verkleuren de plaatjes; de sporenvorm komt overeen met die van boleten. Ook DNA-onderzoek bevestigt de nauwe verwantschap tussen boleten en krulzomen.

Het kenmerk dat deze soort zijn naam geeft, is de sterk ingerolde, wollige ietwat gestreepte rand (= zoom) van de hoed. Later is de hoed uitgespreid en verdiept en kan bij natheid zeer slijmig zijn. De gelige plaatjes lopen sterk af langs de korte bruine steel en vertonen bij beschadiging vlug bruine vlekken.



foto's GEWONE KRULZOOM ↓ ↑

Vroeger dacht men dat de gewone krulzoom eetbaar was, maar deze soort bevat stoffen die opgeslagen worden in de lever en tevens tot nierbeschadigingen en veranderingen in het bloed kunnen leiden. Wanneer een bepaalde drempelwaarde overschreden wordt, ontstaan zware lichamelijke reacties. De drempelwaarde verschilt van mens tot mens en zo is het niet verwonderlijk dat de krulzoom toch een aantal ernstige vergiftigingen op zijn naam heeft staan.

De gewone krulzoom is een van de meest voorkomende paddenstoelen in ons land. Hij groeit zowel in naald- als loofbos, maar toch het liefst bij berk. Zijn vroege verschijning, is voor mycologen het sein dat er een nieuw paddenstoelenseizoen van start gaat. De gewone krulzoom komt op veel verschil-



lende plaatsen in het domein voor en kan vaak grote afmetingen (hoediameter makkelijk tot 20 cm en meer) aannemen.



Een geliefde determinatiehulp voor paddenstoelenliefhebbers is de zogenaamde 'baksteen'. Het is 'De grote paddenstoelengids voor onderweg' door Ewald Gerhardt, Tirion Natuur. De bijnaam slaat op het formaat...

Zoek op internet door titel en auteur in te tikken.



PADDENSTOELEN IN ROOMAKKER (6)

Voor de zesde aflevering van deze reeks, bekijken we de **buikzwammen**.

De wetenschappelijke naam is **Gasteromyceten**.

IN ROOMAKKER TREFFEN WE IEDER JAAR 4 VERSCHILLENDE ORDES VAN BUIKZWAMMEN AAN.

- Stinkzwammen
- Nestzwammen
- Stuijzwammen en bovisten
- Aardsterren



foto's GROTE STINKZWAM ↓ ↑

In 6 afleveringen overloopt **Vera Declercq** paddenstoelen die te vinden zijn in het Provinciaal domein De Roomakker te Tielrode.
Zie ook www.abllo.be/klik

STINKZWAMMEN GROTE STINKZWAM (PHALLUS IMPUDICUS)

De wetenschappelijke naam - die velen onder jullie kennen uit het liedje van Jan De Wilde - laat weinig aan de verbeelding over. **Phallus impudicus** betekent immers 'onbeschaamde penis'.

De vorm van deze paddenstoel lijkt inderdaad heel sterk op het mannelijk geslachtsorgaan. Het verhaal gaat dat nonnetjes in de vorige eeuwen tijdens de herfst niet in het bos mochten om niet op slechte gedachten gebracht te worden bij het aanschouwen van deze zwammen.

De vruchtlichamen ontstaan uit een 'duivelsei' dat 5 tot 7 cm groot kan worden. Als een 'ei' rijp is, wordt het zichtbaar boven de strooisellaag.

Onder optimale omstandigheden barst het vlies open, de steel strekt zich en in ca. 12 uur ontwikkelt zich de zwam: een vruchtlichaam op een mazige steel, die 20 cm hoog kan worden.

De hoed is bedekt met een dikke, groenige, kleverige massa, waarin zich de sporen bevinden. Deze verspreiden de penetrante stank waaraan de zwam zijn naam dankt. Alle vliegen uit de buurt komen erop af, krielen over de hoed en zorgen zo voor de verspreiding van de sporen.



foto's INKTVISZWAM ↓↑



foto's KLEINE STINKZWAM ↑



KLEINE STINKZWAM (MUTINUS CANINUS)

Hoewel de naam 'hondenpenis' betekent, doet de geur van de zwam aan kattenuitwerpselen denken. Verspreiding van de sporen gebeurt, net zoals bij alle stinkzwammen, door vliegen.

De vruchtlichamen zijn 5 tot 10 cm hoog, niet dikker dan een vinger, wit of geelachtig tot oranje, de top is fel oranje tot roze, aanvankelijk bedekt met een olijfgroene sporenmassa.

INKTVISZWAM (ANTHURUS ARCHERI)

Met de 5-7 inktvisachtige koraalrode armen die met een zwarte, stinkende, slijmerige sporenmassa bedekt zijn en uit een beurs ontspringen, behoort de inktviszwam tot de makkelijkst herkenbare paddenstoelen in de natuur. Deze soort is in 1920 met Australische wol naar Europa gekomen. Vanuit Frankrijk heeft ze zich met succes verspreid en wordt nu dus ook bij ons en zelfs tot in Denemarken waargenomen. Deze exotische soort is niet invasief, dat betekent dat ze geen bedreiging vormt voor inheemse soorten.



foto's GEEL NESTZWAMMETJE ↑



foto's GEEL NESTZWAMMETJE ↑

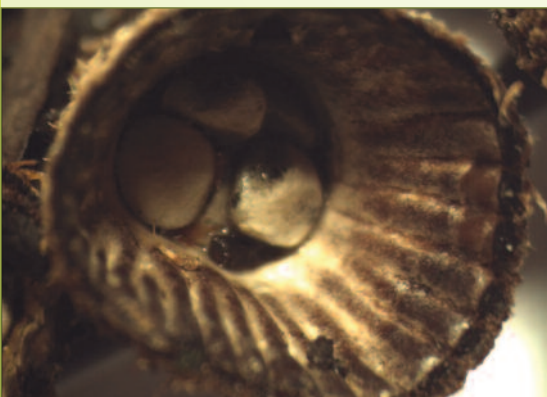
NESTZWAMMEN

Tot de leukste ervaringen van een beginnend paddenstoelenzoeker behoort het vinden van nestzwammetjes. Hoewel deze merkwaardig gevormde zwammetjes helemaal niet zeldzaam zijn, zijn er toch maar weinig mensen die ze kunnen vinden. Zoek op rottende plantenresten en op dood hout langs de kant van de paden.

De paddenstoeltjes bestaan uit bekertjes van 0,5 cm diameter die eerst volledig gesloten zijn door een vlies. In die omsloten holte worden de sporen



foto's GESTREEPT NESTZWAMMETJE ↓ ↑



foto's Wortelende aardappelbovist ↑

gevormd. Bij rijping verdwijnt het vlies aan de bovenkant. In die bekertjes liggen tien tot twintig 'eitjes', 'peridiolen' genaamd, die aan een draadje vastzitten. De regen zorgt ervoor dat de peridiolen wegspringen en zo elk hun duizenden sporen kunnen verspreiden.

In Roomakker komen verschillende soorten nestzwammetjes voor.

GEEL NESTZWAMMETJE (CRUCIBULUM LAEVE)

De bekertjes zijn afgesloten met een geel deksel. Deze soort komt het meest voor.

GESTREEPT NESTZWAMMETJE (CYATHUS STRIATUS)

De buitenzijde van de bekertjes is ruig behaard. De binnenzijde is grijs en overlangs gestreept.

AARDAPPELBOVISTEN EN STUIFZWAMMEN

Het verschil tussen de bovist en de stuifzwam kun je voelen aan de veerkracht van de steel. Veert deze luchtig mee, dan is de zwam een stuifzwam.



foto's Plooivoetstuifzwam ↑



foto's Parelstuiwzwm ↑



foto's AARDSTERREN ↓ ↑



foto's Peervormige stuiwzwm ↑



Voelt de steel stug aan, is de zwam een bovist. Deze zwammen hebben vruchtlichamen waarvan de bovenzijde openscheurt waardoor de sporen door regendruppels of bij aanraking in wolkjes, met miljoenen tegelijk, naar buiten worden geblazen.

In Noord-Mexico gebruikten sjamanen het sporenpoeder van bepaalde stuiwzammen om vijanden ongezien te benaderen en ziek te maken. Ongewijfeld ging het hier om het opwekken van allergische reacties. Want het klopt dat heel veel mensen gevoelig zijn voor het sporenpoeder van stuiwzammen. Biologische oorlogsvoering avant la lettre...

In Duitsland werd sporenpoeder van bepaalde stuiwzammen gebruikt om hardnekkige zweren te genezen. Het zachte weefsel deed ook dienst als bloedstelpend middel.

In Zuid-Nederland en de Kempen werden stuiwzammen 'rookappeltjes' genoemd. Dit herinnert eraan dat de zwam door bijenhouders in brand werd gestoken om met de dikke rook de bijen te bedwelmen.

AARDSTERREN (GEASTRUM)

Aardsterren zijn buikzwammen met een bol in het centrum van een stervormig openspreidend vruchtlichaam. In Roomakker vond men op 3 plaatsen de gekraagde aardster (*Geastrum triplex*). Dit is ook de meest algemene soort aardster. Ze komt voor in loof- en naaldbossen, maar ook in duinen. In het beginstadium lijkt de aardster veel op een tulpenbol. De wand bestaat uit twee lagen, waarbij bij rijpheid de buitenste openbarst in slippen die de 'ster' vormen. Door het openbarsten van de schil komt er een bolletje te voorschijn. Bij rijpheid ontstaat er een centrale opening waardoor de sporen door de druk van regendruppels of aanraking verspreid worden.

Dat bolletje is aan de basis door een kraag omgeven, vandaar de naam.

Bronnen:
Alle foto's: © Vera Declercq
Boeken: Lijst op aanvraag

